

*Tájékoztató a Balatoni Kistelepülések
Szennyvízkezelési Programjáról*

*Budapest
2010*

Készült

a Nemzeti Fejlesztési és Gazdasági Minisztérium

Területrendezési és Településügyi Főosztálya,

Területfejlesztési Főosztálya,

a Környezetvédelmi és Vízügyi Minisztérium

Vízügyi Szakállamtitkársága

és a Balatoni Integrációs Közhazsnú Nonprofit Kft.

együtműködésével.

A kiadvány szakmai szerkesztője:

Dr. Gerzánics Annamária (NFGM, Területrendezési és Településügyi Főosztály)

A kiadvány megjelenésével kapcsolatos szerkesztési feladatokat és azok koordinálását a VÁTI Magyar Regionális Fejlesztési és Urbanisztikai Nonprofit Kft. (VÁTI) végezte.

Felelős kiadó: Dr. Benedek János vezérigazgató
Felelős vezetők: Horkay Nándor igazgató (VÁTI Területi Tervezési és Értékelési Igazgatóság),
Göncz Annamária irodavezető (VÁTI Térségi Tervezési és Területrendezési Iroda)
Témavezető: Faragóné Huszár Szilvia (VÁTI Térségi Tervezési és Területrendezési Iroda)
Közreműködő: Tornyánszki Éva (VÁTI Térségi Tervezési és Területrendezési Iroda)
Térképek: Dr. Gerzánics Annamária (NFGM, Területrendezési és Településügyi Főosztály),
Tornyánszki Éva (VÁTI Térségi Tervezési és Területrendezési Iroda)
Fényképek: Faragóné Huszár Szilvia (VÁTI Térségi Tervezési és Területrendezési Iroda)
Borítóterv: Sain Mátyás (VÁTI Stratégiai Tervezési és Vidékfejlesztési Iroda)
Nyomdai munkák: Greenlight Kft.

ISBN: 978-963-7380-20-4



NEMZETI FEJLESZTÉSI
ÉS GAZDASÁGI MINISZTERIUM



Előszó

E kiadványt azzal a szándékkal indítjuk útjára, hogy az ország egyik kiemelt térségében fejleszteni, építeni szándékozók számára áttekinthető képet nyújtson azokról a tennivalókról és lehetőségekről, amelyek e területen érvényes – a szennyvízkezelés vonatkozásában különösen szigorú – előírások mellett is lehetővé teszik fejlesztési szándékaik megvalósítását.

A Balaton Kiemelt Üdülőkörzet Területrendezési Tervének elfogadásáról és a Balatoni Területrendezési Szabályzat megállapításáról szóló 2000. évi CXII. törvény (Balaton-törvény) a jövő generációk érdekében határozott kereteket szab az önkormányzatok, a vállalkozások és az ott élők számára. A közismert hálózatfejlesztési és szennyvíztisztítási megoldások épp a legkisebb településekben nem alkalmazhatóak sikerrel, mivel nem hatékonyak. Ezért újszerű megoldást kellett keresni. Ezt a célt szolgálja a Balaton-törvény előírása szerint a Balatoni Kistelepülések Szennyvízkezelési Programja. E kiadvány a Programmal érintett településeken környezetvédelmi szempontból is kielégítőnek tekintett és a támogatási lehetőségeknek is megfelelő egyedi szennyvízkezelő berendezések létesítésével foglalkozók számára nyújt hasznos segítséget.

A kiadvány célja, hogy az érdeklődők számára ismertté és – a jó példák bemutatásával – követendő megoldássá tegye

- a Balaton-törvény hatálya alá tartozó településeken az egyedi szennyvízkezelő berendezések létesítésével kapcsolatos döntések jogszabályi hátterét,
- az egyedi szennyvízkezelő berendezések létesítéséhez igénybe vehető támogatási lehetőségeket, a támogatás igénylésének és folyósításának rendjét,
- a jogszabályokban alkalmazott fogalmakat,
- az egyedi szennyvízkezelő berendezések engedélyezési eljárását,
- a berendezés működési elvét,
- és a berendezés üzemeltetésével kapcsolatos feladatokat.

Dr. Szaló Péter
területrendezésért és építésiügyért felelős helyettes államtitkár
Beliügyminisztérium

Tartalomjegyzék

1. A Balatoni Kistelepülések Szennyvízkezelési Programja és az érintett települések bemutatása (Dr. Gerzánics Annamária, NFGM Területrendezési és Településügyi Főosztály; Klingné Ábrahám Judit, NFGM Területfejlesztési Főosztály).....	5
1.1. A Balatoni Kistelepülések Szennyvízkezelési Programjára vonatkozó döntések jogszabályi háttere.....	5
1.2. A Balatoni Kistelepülések Szennyvízkezelési Programjával érintett települések bemutatása	6
1.3. A Balatoni Kistelepülések Szennyvízkezelési Programjának támogatási lehetőségei, feltételei, a támogatás igénylésének és folyósításának rendje.....	10
1.3.1. A hazai forrásból történő támogatás igénylésének és folyósításának rendje.....	10
1.3.2. Kitekintés az uniós támogatások igénybevételének lehetőségére	11
2. Az egyedi szennyvízkezelésre vonatkozó jogszabályi háttér (KöVM Vízügyi Szakállamtitkárság).....	12
2.1. A fogalmak ismertetése a jogszabályi hivatkozásokkal.....	12
2.2. Az egyedi szennyvízkezelő berendezések engedélyezési eljárása.....	13
2.2.1. Az egyedi szennyvízkezelő berendezések engedélyeztetési folyamata, ha a tisztított szennyvíz befogadója felszíni víz.....	13
2.2.2. Az egyedi szennyvízkezelő berendezések engedélyeztetési folyamata, ha a tisztított szennyvíz szikkasztással kerül elhelyezésre	14
2.3. Az egyedi szennyvízkezelő berendezések üzemeltetésével kapcsolatos feladatok	15
3. Az egyedi szennyvízkezelő berendezés (dr. Horváthné Labát Márta, Balatoni Integrációs Közhasznú Nonprofit Kft.).....	17
3.1. Az egyedi szennyvízkezelő berendezés működése.....	17
3.2. Az egyedi szennyvízkezelő berendezés előnyei	20
4. Nyim és Gétye településeken megvalósuló mintaprojektek ismertetése (dr. Horváthné Labát Márta, Balatoni Integrációs Közhasznú Nonprofit Kft.)	22
4.1. A mintaprojekt helyszínének kiválasztása	23
4.2. A közbeszerzési eljárás	23
4.3. Lakossági tájékoztatás.....	23
4.4. Lakossági megállapodás megkötése	23
4.5. A telepítés menete	24
4.6. Használati tanácsok.....	25
4.7. Az egyedi szennyvízkezelő berendezések üzemeltetése	26
4.7.1. Az ingatlanulajdonos főbb üzemeltetési feladatai	26
4.7.2. Az üzemeltető szervezet főbb üzemeltetési feladatai	26
Melléklet.....	27
A Balatoni Kistelepülések Szennyvízkezelési Programjával kapcsolatos jogszabályok jegyzéke	27

1. A Balatoni Kistelepülések Szennyvízkezelési Programja és az érintett települések bemutatása

(Dr. Gerzánics Annamária, NFGM Területrendezési és Településtudományi Főosztály;
Klingné Ábrahám Judit, NFGM Területfejlesztési Főosztály)

1.1. A Balatoni Kistelepülések Szennyvízkezelési Programjára vonatkozó döntések jogszabályi háttere

A felszíni és felszín alatti vízkészleteink védelmének a Balaton vízgyűjtő területén kiemelt jelentősége van. A Balaton Kiemelt Üdülőkörzet Területrendezési Tervének elfogadásáról és a Balatoni Területrendezési Szabályzat megállapításáról szóló 2000. évi CXII. törvény (a Balaton-törvény) bevezetőjében leszögezi, hogy a törvény a megelőzés elvének érvényesítésével a véges és nehezen megújuló környezeti értékek megóvását szolgálja, amelyek az üdülés és az idegenforgalom minőségi fejlesztéséhez is szükségesek. A vízre alapozott üdülés és idegenforgalom fejlesztésében a vízkészletek védelmének szerepe nem szorult magyarázatra. A parti településekben 2000 óta alkalmazott – a szennyvízcsatorna és működő szennyvíztisztító meglétéhez kötött építési engedélyezésre vonatkozó – feltételek életbe léptetése és a javuló vízminőség közötti összefüggés szembetűnő.

A nem parti települések esetében azonban igazodnunk kell az ország teherbíró képességéhez, a rendelkezésre álló támogatási lehetőségek végességéhez és azokhoz az uniós előírásokhoz, amelyek a csatornaépítés és üzemeltetés gazdaságosságához kötik a csatornaépítéshez adható támogatásokat. Ez azt jelenti, hogy a Balaton-törvény hatálya alá tartozó települések egy része a szennyvízcsatorna építésére – a gazdaságtalan kiépítési és üzemeltetési lehetőségek miatt – nem kaphat támogatást, még akkor sem, ha a település a települési szennyvíztisztítás szempontjából érzékeny felszíni vizek vízgyűjtő területén, vagy a felszín alatti víz szempontjából érzékeny, vagy kevésbé érzékeny területen helyezkedik el. A hazai támogatási rendszer elvei rugalmasabbak e területek támogatási feltételeit illetően, de a források szűkössége miatt nem jelentenek teljes körű megoldást a szennyvízkérdés rendezésére.

A fentiek miatt a Balaton-törvény 2008. évi módosítása során olyan megoldást kellett találni, amely a költséges szennyvízcsatorna-hálózat és szennyvíztisztító telepek kiépítése nélkül kielégítő hatásfokú szennyvíztisztítást tesz lehetővé, és a keletkezett tisztított szennyvizek helyben történő elhelyezését, illetve a nem érzékeny területekre történő, rendszerbe szervezett elvezetését megoldja. Ez a megoldás mai ismereteink szerint: **az egyedi szennyvízkezelő berendezés, amelynek megvalósítása érdekében a Kormány támogatási lehetőséget biztosít az érintett településeken építkezni szándékozók részére.**

A Balaton-törvény hatályos szabályozása e területen a következő:

9.§ (4) A kiemelt üdülőkörzet partinak és partközelinek nem minősülő, szennyvízelvezetési agglomerációba nem tartozó 2000 LEÉ alatti településeinek beépítésre szánt területein,

illetve belterületein, ahol a szennyvízcsatorna-hálózat nem épült ki, illetve a tisztítómű tovább nem terhelhető új épület építésére építésügyi hatósági engedélyt adni, illetve az engedélyek érvényét meghosszabbítani csak akkor lehet, ha a vízügyi hatóság által engedélyezett egyedi szennyvízkezelő berendezés létesült.

59.§ (11) A Kormány kidolgozza a Balatoni Kistelepülések Szennyvízkezelési Programját, amely biztosítja a kiemelt üdülőkörzet partinak és partközelinek nem minősülő, szennyvízelvezetési agglomerációkba nem tartozó települései szennyvízkezelésének 2012. december 31-ig történő megvalósítását.

A Kormány 2009 őszén fogadta el a *Balaton Kiemelt Üdülőkörzet Területrendezési Tervének elfogadásáról és a Balatoni Területrendezési Szabályzat megállapításáról* szóló 2000. évi CXII. törvény felülvizsgálatából adódó és a *balatoni vízpart-rehabilitáció megvalósításával kapcsolatos feladatokról* szóló 1197/2009. (XI. 20.) Korm. határozatot (továbbiakban: *intézkedési terv*). Az intézkedési terv értelmében 2010 márciusára ki kell dolgozni a kiemelt üdülőkörzet partinak és partközelinek nem minősülő, szennyvízelvezetési agglomerációkba nem tartozó települései szennyvízkezelésének megvalósítására vonatkozó Balatoni Kistelepülések Szennyvízkezelési Programját. A Program keretein belül biztosítani kell a támogatás feltételeit, a támogatás igénylésének és folyósításának rendjére vonatkozó szabályokat. A Program tartalmára vonatkozó további előírásokat rögzít a Balaton-törvény fentiekben idézett 59. § (11) bekezdése is.

A Balatoni Kistelepülések Szennyvízkezelési Programja támogatásának 2010. évre vonatkozó speciális szabályait a *2010. évi terület- és régiófejlesztési célleírányzat felhasználásáról* szóló 122/2010. (IV. 23.) Korm. rendelet 20.-26.§-ai rögzítik.

1.2. A Balatoni Kistelepülések Szennyvízkezelési Programjával érintett települések bemutatása

A Programmal érintett települések köre azokra a településekre terjed ki, amelyeknél az alábbi feltételek egyidejűleg adóttak:

- nem parti és partközeli települések,
- nem tartoznak a *Nemzeti Települési Szennyvízelvezetési és -tisztítási Megvalósítási Programról* szóló 25/2002. (II. 27.) Korm. rendeletben meghatározott szennyvízelvezetési agglomerációkba,
- 2000 lakosegyenérték szennyezőanyag terhelés alattiak.

A Program fenti feltételeknek megfelelő települései az alábbi kategóriákba sorolhatóak be.

- *A települési szennyvíztisztítás szempontjából érzékeny felszíni vizek és vízgyűjtőterületük kijelöléséről* szóló 240/2000. (XII. 23.) Korm. rendelet szerint a települési szennyvíztisztítás szempontjából **érzékeny felszíni vizek** vízgyűjtő területén helyezkednek el:

Balatoncsicsó*	(Balatonhenye*)	Bálványos
(Csapi)	Dióskál*	Egeraracsa
Esztergályhorváti*	Gétye	Gyugy
Hács	(Hegymagas)	(Kékkút)
Kereki	Kisberény	(Köveskál*)
Mindszentkál	(Monoszló)	Óbudavár
Öcs	Pusztaszemes	(Raposka)
Salföld	(Sávoly*)	Somogyásmon
Szentantalfa*	(Szentbékakál*)	Szentjakabfa*
Tagyon*	Táska	(Vállus*)
(Zalacsány)	Zalaszentmárton	(Zalaújlak)

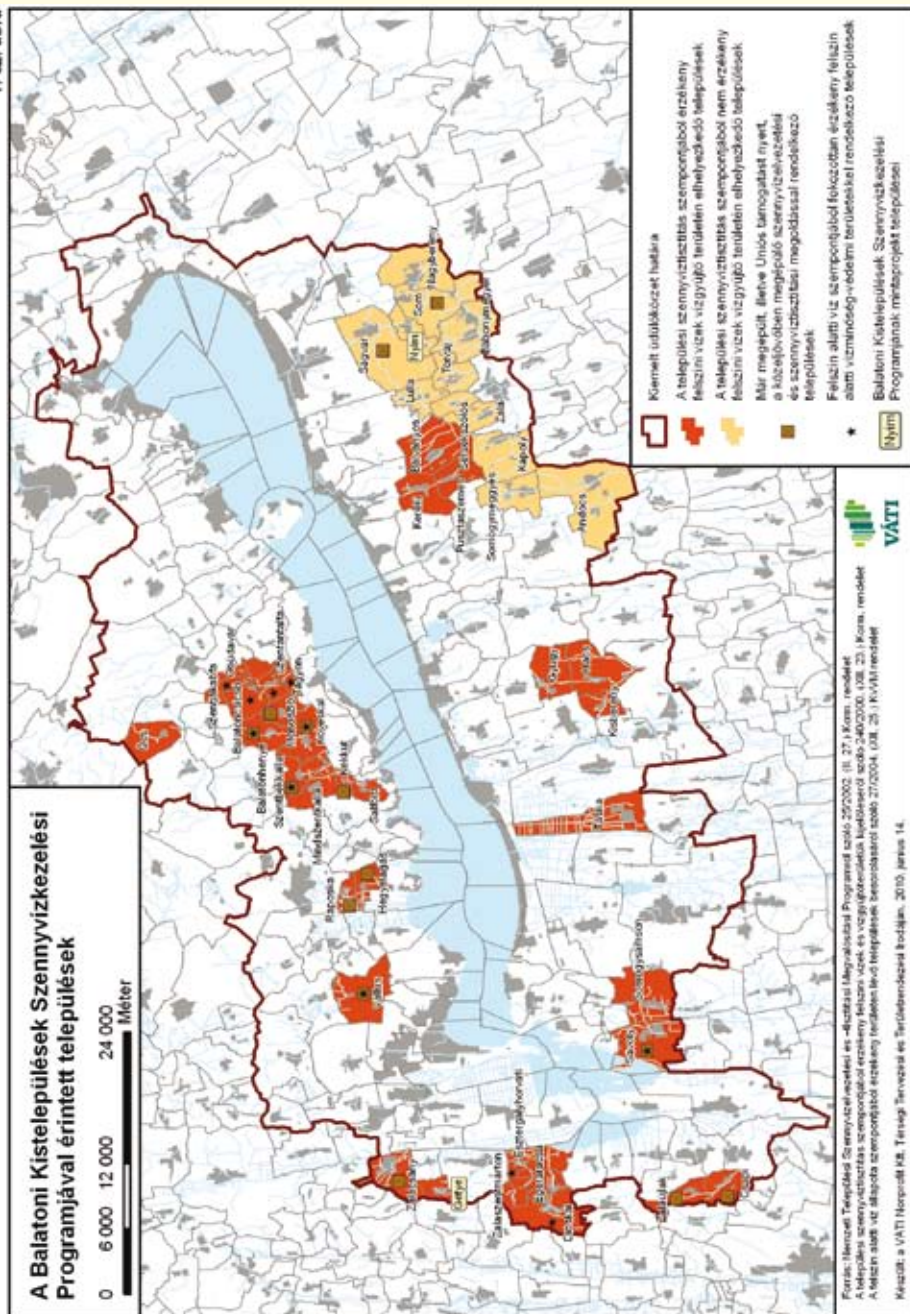
- A települési szennyvíztisztítás szempontjából érzékeny felszíni vizek és vízgyűjtőterületük kijelöléséről szóló 240/2000. (XII. 23.) Korm. rendelet szerint **nem érzékeny felszíni vizek** vízgyűjtő területén helyezkednek el:

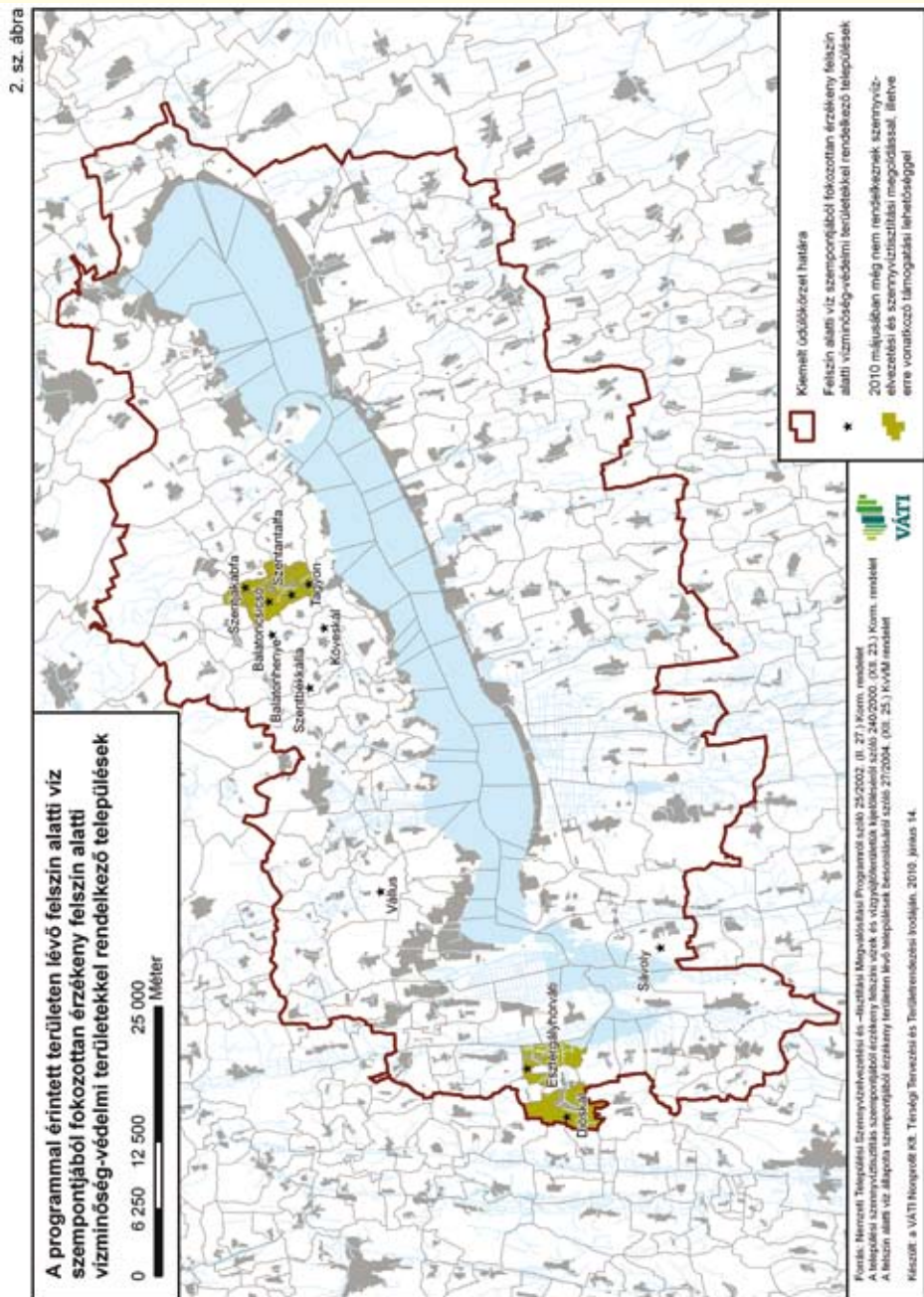
Andocs	Somogy megyes	Kapoly
Zala	Sérsekszőlős	Torvaj
Lulla	Bábony megyer	(Ságvár)
Nyim	(Som)	Nagyberény

E települések közül a már **megépült**, illetve hazai támogatással (ROP ígervénnyel vagy nyertes pályázattal) rendelkező, a **közeljövőben megépülő szennyvízelvezetési és szennyvízkezelési megoldással rendelkező** településeket zárójelbe téve jelöltük.

A felszín alatti víz állapota szempontjából érzékeny területen lévő települések besorolásáról szóló 27/2004. (XII. 25.) KvVM rendelet szerint a felszín alatti víz szempontjából **fokozottan érzékeny felszín alatti vízminőség-védelmi területekkel rendelkező településeket** * jellel jelöltük. E településekben az egyedi szennyvízkezelő berendezések által tisztított szennyvíz elhelyezésénél tekintettel kell lenni a település közigazgatási területén lévő fokozottan érzékeny felszín alatti vízminőség-védelmi területek elhelyezkedésére, ahol a tisztított szennyvizek nem helyezhetőek el. E településekben a csővezetéken összegyűjtött szennyvizeket körültekintő tervezéssel olyan területekre kell elvezetni, amelyek a felszín alatti víz szempontjából érzékeny, illetve kevésbé érzékeny felszín alatti vízminőség-védelmi területek. Az így kijelölt területen megtörténhet a szennyvíz tisztítása és a tisztított szennyvíz felszíni vízbe, illetve szikkasztással történő elhelyezése. Ez a rendszer azonban már egy másik szennyvízkezelési mód, és az itt megvalósuló berendezés nem tartozik az egyedi szennyvízkezelő berendezések körébe (lásd a fogalmakkal foglalkozó fejezetet). A Balatoni Kistelepülések Szennyvízkezelési Programjában - jelenleg - ezekre a megoldásokra nem nyerhető el támogatás.

1. sz. ábra





1.3. A Balatoni Kistelepülések Szennyvízkezelési Programjának támogatási lehetőségei, feltételei, a támogatás igénylésének és folyósításának rendje

A Balaton-törvény szabályozásának szigora csak az új építésű ingatlanok szennyvízkezelésének megoldására terjed ki. 2008. december 1-jétől a Program által érintett településeken új épület építésére építésügyi hatósági engedélyt adni – ahol a szennyvízcsatorna-hálózat nem épült ki, illetve a tisztítómű tovább nem terhelhető – csak akkor lehet, ha egyedi szennyvízkezelő berendezés létesült. A szabályozással érintett területeken jelentkező fejlesztési igények és építési szándékok azonban nem kerülhetnek hátrányba, ezért a Balaton-törvény előírásai szerint támogatási lehetőséget kell biztosítani az érintett települések szennyvízkezelésének megoldására.

A Program elsősorban

- a szigorított feltételekkel megvalósítható új épületekhez szükséges egyedi szennyvízkezelő berendezések megvalósításához, illetve
- a kísérleti jelleggel két eltérő adottságú település szennyvízkezelésének egyedi szennyvízkezelő berendezésekkel történő megoldásához nyújt támogatást.

1.3.1. A hazai forrásból történő támogatás igénylésének és folyósításának rendje

2009 végén felmérésre kerültek a Programmal érintett települések között azoknak a fejlesztési igényei, ahol nincs megoldva a szennyvízkezelés. Ebből a települési körből 23 település nem is tervezte, hogy szennyvízkezelését ROP támogatás igénybevételével (szennyvízelvezető-hálózat és szennyvíztisztító-mű kiépítésével) oldja meg. Ezek a települések évente várhatóan csupán 1-2 új építési engedély iránti kérelmet jeleztek. Az előre jelzett fejlesztési igényeket figyelembe véve a Balaton-törvény felülvizsgálatából adódó feladatok végrehajtásáról szóló intézkedési tervben az építési engedély kiadásának előfeltételeként meghatározott egyedi szennyvízkezelő berendezés kiépítéséhez szükséges éves támogatási keretösszeg 35-50 millió Ft-ban került meghatározásra.

A 2010. évben a támogatás elnyerésének speciális szabályait a *2010. évi terület- és régiófejlesztési céltervezési felhasználásáról szóló 122/2010 (IV.23.) Korm. rendelet* az alábbiak szerint határozza meg:

- A támogatás a Balaton Kiemelt Üdülőkörzet partinak és partközelinek nem minősülő, szennyvízelvezetési agglomerációkba nem tartozó, 2000 lakosegyenérték szennyezőanyag-terhelés alatti, zárt rendszerű szennyvízelvezetéssel nem rendelkező településein az új építéshez kapcsolódó egyedi szennyvízkezelő berendezések tervezéséhez és kiépítéséhez igényelhető.
- A támogatás felhasználásában lebonyolítóként a Balaton Fejlesztési Tanács (BFT) közreműködik, a területfejlesztésért felelős miniszterrel kötött megállapodás alapján.
- Támogatásban részesülhet:
 - a Programban érintett települési önkormányzat,

- a Programmal érintett települési önkormányzat többségi tulajdonában lévő vagyonkezelő, településüzemeltető gazdasági társaság vagy intézmény,
 - a Programmal érintett települési önkormányzatok jogi személyiségű társulása, ha annak tagja a BKÜ területén helyezkedik el, valamint
 - magánszemély is.
- A pályázati felhívást a BFT a közzétételt megelőzően egyeztetni a területfejlesztésért felelős miniszterrel, a környezetvédelemért és vízgazdálkodásért felelős miniszterrel, a pénzügyminiszterrel és a BKÜ területével érintett régiók regionális fejlesztési tanácsaival. A pályázati felhívást – az egyeztetésben részt vevő szervek egyetértésével – 2010. július 31-i határidővel kell közzétenni.

A pályázati kiírás a Balaton Fejlesztési Tanács honlapján (<http://www.balatonregion.hu>) lesz elérhető. A pályázatról részletes felvilágosítással a Balaton Fejlesztési Tanács munkaszervezeti feladatait ellátó Balatoni Integrációs Közhasznú Nonprofit Kft. szolgál. (Cím: 8600 Siófok, Batthyány u. 1. Telefon: +36 84 317 002)

A támogatásról szóló döntést a BFT 2010. október 25-ig hozza meg, és a döntés meghozatalát követő 90 napon belül kerül sor a támogatási szerződés megkötésére. A folyamatos támogatási rendszer kialakítására nem volt mód. A következő időszak támogatási lehetőségeinek szabályozásánál a 2010. évi pályázat tapasztalataiból nyerhető tanulságok felhasználhatóak lesznek.

A fentiekből az is következik, hogy a támogatásra pályázhatnak azok a magánszemélyek is, akik olyan településen élnek, ahol a település szennyvízkezelését az erre a célra fordítható más támogatási rendszerek igénybevételel (szennyvízelvezető-hálózat és szennyvíztisztító-mű kiépítésével) tervezik megoldani, de az ez irányú tervek végrehajtása még középtávon sem reális. A közeljövőben építkezni kívánók esetében az egyedi szennyvízkezelő berendezések kiépítésére vonatkozó támogatással megvalósuló berendezés a csatorna kiépítését követően csatornapótló berendezésnek minősül, tulajdonosaikat ezért a szennyvízcsatornára kötésre kötelezni a *közműves ivóvízellátásról és a közműves szennyvízelvezetésről szóló 38/1995. (IV. 5.) Korm. rendelet 4.§ (3) bekezdésében meghatározott eseteken kívül nem lehet.*

1.3.2. Kitekintés az uniós támogatások igénybevételeének lehetőségéről

A Program hazai forrásból történő jelenlegi támogatási lehetőségei (a mintaprojektek kivételével) tehát nem nyújtanak településszintű szennyvízkezelési megoldást. A törvényi előírás teljesítésére vonatkozóan azonban egyértelmű, hogy az optimális megoldás az, ha valamennyi érintett településen teljes körűen, az adott helyzetben legjobbnak és leggazdaságosabbnak ítélt módon épülne meg a szennyvízkezelő rendszer.

Ilyen értelemben a Balaton-törvény előírásának teljesítéséhez nagyban hozzájárulnak az uniós források. A 2000 LEÉ (lakosegyenérték) szennyezőanyag-terhelés alatti kistelepülések **teljes körű szennyvízelvezetésének és kezelésének megoldására** a 2007–2013 közötti időszakban az egyetlen támogatásszerzési lehetőséget az érintett regionális operatív programok pályázati kiírásai szolgáltatták. (Ezek a következők: Közép-dunántúli Operatív Program: „4.1.1./A Szennyvízelvezetés és -kezelés fejlesztése”, Nyugat-dunántúli Operatív

Program: „4.1.1./A Kistelepülések szennyvízkezelése”, Dél-dunántúli Operatív Program: „5.1.4./A Kistelepülések szennyvízkezelésének fejlesztése”). A felsorolt pályázati kiírások közül jelenleg már csak a Közép-dunántúli Operatív Program forrására lehet pályázni, 2010. július 1. és 2010. október 4. között. A pályázat keretösszege: 1,894 mrd Ft, a teljes pályázati dokumentum letölthető az NFÜ honlapjáról (<http://www.nfu.hu/doc/6>).

A 2007–2010 közötti akciótervi időszakban az európai uniós pályázati lehetőségekkel 17 település élt vagy önállóan, vagy több település által alkotott konzorciumban. Ebből 10 település (Csapi, Zalaújfal, Esztergályhorváti, Balatonhenye, Köveskál, Monoszló, Mindszentkál, Szentbékál, Ságvár és Som) kapott pályázati támogatást. A további 7 település mindegyike a Közép-dunántúli Régió ún. Nivegy-völgyi rendszerbe tartozó települése (Balatoncsicsó, Óbudavár, Szentantalfa, Szentjakabfa, Tagyon), valamint Öcs és Salföld települések a korábbi elutasítást követően most újra pályázhatnak a már említett Közép-dunántúli Operatív Program „4.1.1./A Kistelepülések szennyvízkezelése” konstrukció keretében kiírt pályázatra.

A Nyugat-dunántúli Operatív Program a 2011–2013. közötti akciótervi időszakban is tervezi a szennyvízes konstrukció megnyitását, melyben 3 település (Egeraracs, Dióskál, Zalaszentmárton) lehet érintett.

A Dél-dunántúli Régiót érintően 17 településen nincs megoldva a szennyvízkezelés, sajnos azonban a Dél-dunántúli Operatív Program keretében a jelenlegi tervek szerint 2011–2013 között már nem lesz forrás a 2000 LEÉ (lakosegyenérték) szennyezőanyag-terhelés alatti kistelepülések szennyvízproblémájának megoldására.

2. Az egyedi szennyvízkezelésre vonatkozó jogszabályi háttér (Kv VM Vízügyi Szakállamtitkárság)

2.1. A fogalmak ismertetése a jogszabályi hivatkozásokkal

A vizek hasznosítását, védelmét és kártételeinek elhárítását szolgáló tevékenységekre és létesítményekre vonatkozó általános szabályokról szóló 147/2010. (IV. 29.) Korm. rendelet (továbbiakban: új OVSZ) hatálybalépésével egyidejűleg hatályát veszítette a közműves szennyvízelvezető és -tisztító művel gazdaságosan el nem látható területekre vonatkozó Egyedi Szennyvízkezelés Nemzeti Megvalósítási Programjáról szóló 174/2003. (X. 28.) Korm. rendelet. Az utóbbi rendelet számos rendelkezése – kiegészülve és aktualizálva a jelenleg hatályos jogszabályi előírásokhoz – átkerült az új OVSZ-be.

Az új OVSZ 2. § 7., 8., 9. és 34. pontjai meghatározzák az egyedi szennyvízkezelés, az egyedi szennyvízkezelő berendezés, az egyedi zárt szennyvíztározó, valamint a tisztítómezővel ellátott oldómedencés létesítmény fogalmát, egyértelműen elkülönítve az egyes műszaki megoldásokat.

A Balatoni Kistelepülések Szennyvízkezelés Programjának értelmezése szempontjából fontos (az egyedi szennyvízkezelésre és az egyedi szennyvízkezelő berendezésekre vonatkozó) fogalmakat az alábbiak szerint határozza meg az új OVSZ 2.§ 7. és 8. pontja:

„7. egyedi szennyvízkezelés: olyan egyedi szennyvízkezelő létesítmények alkalmazása, amelyek legalább 1, legfeljebb 50 lakosegyenérték szennyvízterhelésnek megfelelő települési szennyvíz tisztítását, végső elhelyezését, illetve átmeneti gyűjtését, tárolását szolgálják.

8. egyedi szennyvízkezelő berendezés: olyan vízilétesítmény, amely a települési szennyvizek nem közműves, biológiai tisztítását energiabevitel segítségével végzi.”

Az új OVSZ 20. §-a a települési szennyvízkezelési program elkészítéséről, a 24.–28. §-ok az egyedi szennyvízkezelő létesítmények létesítésére, elhelyezésére, a szikkasztási lehetőségek vizsgálatára, valamint az üzemeltetésére vonatkozó előírásokat tartalmazzák.

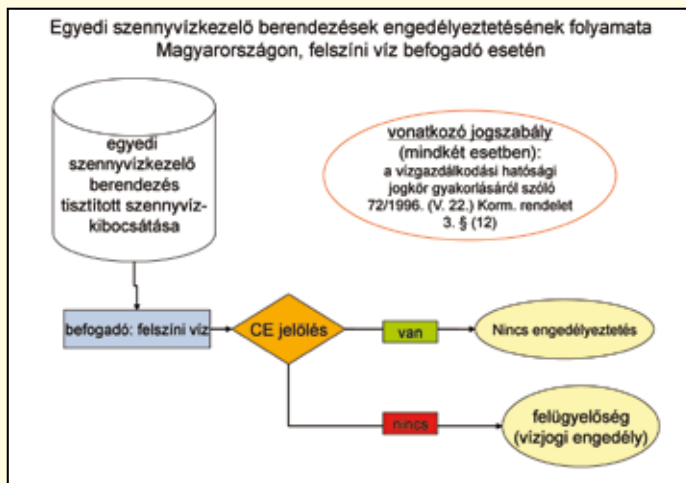
(Fontos hangsúlyozni, hogy bármely fejlesztési lépés a jelenlegi, nem vízáróan kialakított szennyvíztárolókhoz képest környezetvédelmi szempontból előrelépést jelent. Közpénzből, illetve pályázati úton elnyert támogatásokból szakmailag nem támogatott a tisztítómezővel ellátott oldómedencés létesítmények programszerű telepítése. Ezért az új OVSZ erre vonatkozó fogalmi meghatározásait jelen tájékoztató nem is ismerteti.)

2.2. Az egyedi szennyvízkezelő berendezések engedélyezési eljárása

Az új OVSZ rendelkezése szerint az egyedi szennyvízkezelő berendezések létesítése előtt az önkormányzat kidolgozza a települési szennyvízkezelési programot. A Települési Környezetvédelmi Program részeként elkészített Települési Szennyvízkezelési Programot a képviselőtestületi határozattal jóvá kell hagyni, majd szakvéleményezésre be kell nyújtani a területileg illetékes környezetvédelmi, természetvédelmi és vízügyi felügyelőséghez, amely az egyes tervek, illetve programok környezeti vizsgálatáról szóló 2/2005. (I. 11.) Korm. rendelet szerint jár el.

Az egyedi szennyvízkezelő berendezések engedélyezési eljárásának folyamatát az alábbi ábrák mutatják be.

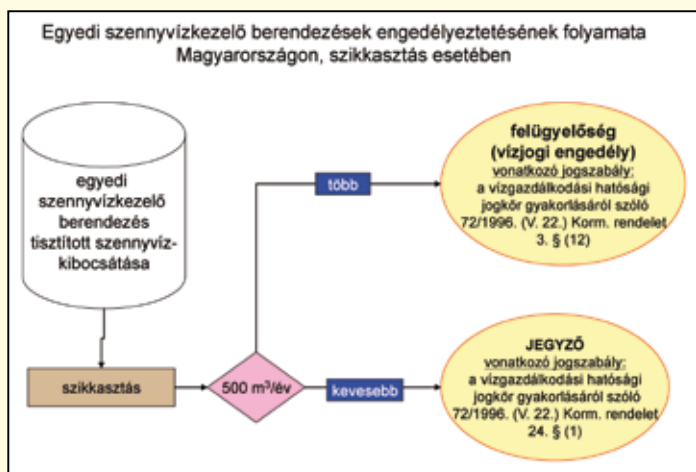
2.2.1. Az egyedi szennyvízkezelő berendezések engedélyeztetési folyamata, ha a tisztított szennyvíz befogadója felszíni víz



A vízgazdálkodási hatósági jogkör gyakorlásáról szóló 72/1996. (V. 22.) Korm. rendelet 3.§ (12) bekezdése alapján a CE megfelelőségi jelöléssel rendelkező egyedi szennyvízkezelő berendezéseket nem kell engedélyeztetni, ha a tisztított szennyvíz befogadója felszíni víz, mivel az MSZ EN 12566-3 szabványnak való megfelelés garancia a berendezés megfelelő működésére. Ez a mentesség szikkasztás esetén nem áll fenn.

(Meg kell jegyezni, hogy felszíni vizekbe történő tisztított szennyvíz kibocsátással kapcsolatosan a vízszennyező anyagok kibocsátásaira vonatkozó határértékekről és alkalmazásuk egyes szabályairól szóló 28/2004. (XII. 25.) KvVM rendelet (továbbiakban: KvVM rendelet) hatálya nem terjed ki az egyedi házi szennyvízkibocsátásokra, ezért az ebben szereplő kibocsátási határértékek nem vonatkoznak az egyedi szennyvízkezelő berendezésekre.)

2.2.2. Az egyedi szennyvízkezelő berendezések engedélyeztetési folyamata, ha a tisztított szennyvíz szikkasztással kerül elhelyezésre



Vízgazdálkodási és ökológiai szempontból is kedvezőbb, ha a tisztított szennyvizet helyben tartva, talajba történő elhelyezéssel hasznosítják. A tisztított szennyvíz talajban történő elhelyezését a felszín alatti vizek védelméről szóló 219/2004. (VII. 21.) Korm. rendelet (továbbiakban: Favr.) szabályozza.

A Favr. 3. § 28. pontjának aa) alpontjában meghatározott „magánszemélyek háztartási igényeit meg nem haladó tevékenység” esetén, azaz ha „a természetes személyek által elhelyezett – kizárólag házi, kommunális – szennyvíz mértéke nem haladja meg az 500 m³/év mennyiséget” a Favr. 13. § (4) bekezdés b) pontja szerint az engedélyezésről külön jogszabály, a vízgazdálkodási hatósági jogkör gyakorlásáról szóló 72/1996. (V. 22.) Korm. rendelet rendelkezik. A vonatkozó előírás (a 24. § (1) bekezdés b) pontja) szerint a „kizárólag házi, kommunális szennyvíz elszikkasztását szolgáló létesítmények megépítéséhez, használatbavételéhez, átalakításához és megszüntetéséhez” a települési önkormányzat jegyzőjének hatósági engedélye szükséges.

Egyéb esetekben továbbra is a területileg illetékes környezetvédelmi, természetvédelmi és vízügyi felügyelőség jár el hatóságként.

A Favr. csak a bevezetésnek és az elhelyezésnek az engedélyezését szabályozza a „magán-személyek háztartási igényeit meg nem haladó tevékenységek esetében”. Minden más, a Favr. által szabályozott terület vonatkozik az egyedi szennyvízkezelő berendezésekre is.

A Favr. 1. sz. melléklete szerint – az egyedi szennyvízkezelő berendezésekre vonatkozóan – a felszín alatti vízre káros hatást fejtenek ki az ammónia és nitritek, az eutrofizációt elősegítő anyagok (különösen a nitrátok és a foszfátok), az oxigénháztartásra kedvezőtlen hatással levő anyagok (mint a BOI5, KOI). Ez alapján a Favr. 10. § (2) bekezdés a) pont aa) és ad) alpontjában felsorolt esetekben az egyedi berendezések nem alkalmazhatók.

A településszinten, programszerűen megvalósuló beruházásoknál a területileg illetékes környezetvédelmi, természetvédelmi és vízügyi felügyelőség előírhatja a talajvíz-monitoring kutak létesítését, ami vízjogi engedélyhez kötött.

2.3. Az egyedi szennyvízkezelő berendezések üzemeltetésével kapcsolatos feladatok

Az egyedi létesítmények üzemeltetésére vonatkozóan az új OVSZ 27.§-a, illetve 28. §-a rendelkezik. Az előírások betartása a szakszerű és hosszú távon fenntartható működés feltétele. Ezért fontos, hogy az üzemeltetési feladatokat ne tulajdonosonként, vagy egyénenként, hanem szervezett módon lássák el. Az üzemeltetéssel kapcsolatos tevékenység magában foglalja a karbantartásra, a felújításra, a nyilvántartásra, az ellenőrzésre, a használattal összefüggő szakvélemény készítésre, a szerződéskötésre, adatszolgáltatásra, díjbeszedésre, valamint a meglévő szennyvíztároló létesítmények felülvizsgálatára és az időszakos üzemeltetésre (pl.: a jelenlegi műszaki megoldások esetében 2 hétnél hosszabb időre terhelés nélkül ne maradjon az egyedi szennyvízkezelő berendezés) vonatkozó tevékenységet.

Meg kell különböztetni az önállóan, egyedileg létesített egyedi szennyvízkezelő berendezéseket, valamint a településszintű, programszerű létesítést. Azonban mind az egyedi létesítés esetében, mind a programszerű létesítés esetében elsődlegesen a tulajdonos a felelős az egyedi szennyvízkezelő berendezés megfelelő üzemeltetéséért. Az új OVSZ 27. §-a szerint az egyedi szennyvízkezelő berendezés üzemeltetése során **a tulajdonosnak gondoskodnia kell:**

- az üzemeltetés feltételeinek biztosításáról,
- a működés rendszeres, szemrevételezéssel történő napi ellenőrzéséről,
- a berendezés megközelíthetőségéről,
- a szükséges karbantartási munkák elvégzéséről,
- a keletkező hulladéknak a hulladékgazdálkodásról szóló törvénynek megfelelő módon történő elhelyeztetéséről, ártalmatlanításáról és
- az adatszolgáltatásról.

Továbbá a meghibásodás, bűzképződés, tartós habképződés esetén a felelős szolgáltató értesítéséről, az üzemnapló rendszeres vezetéséről, a felelős szolgáltatónak, vízügyi ható-

ságnak történő bemutatásáról. Az egyedi szennyvízkezelő berendezés tulajdonosa köteleseit szerződéssel átruházhatja.

Abban az esetben, ha pályázati pénzből valósul meg a berendezések programszerű telepítése, akkor azokat közszolgáltatásba vonva célszerű üzemeltetni. Az így létesített berendezéseket egy közös üzemeltetőnek célszerű üzemeltetnie, aki vállalja a berendezések karbantartását, az évi legalább egyszeri iszapeltávolítást és -elszállítást, a szükséges alkatrészek cseréjét, az esetlegesen előírt mintavételeket, a hatósággal, a lakossággal, valamint az önkormányzatokkal történő kapcsolattartást, a díjak kiszámítását, esetlegesen a díjak beszedését.

Az üzemeltetői feladatot elvégezheti a gyártó, illetve a forgalmazó, vagy egy erre szakosodott szolgáltató is.

Az új OVSZ 28. §-a szerint az egyedi szennyvízkezelő berendezések működtetéséért felelős **szolgáltatónak gondoskodnia kell:**

- a működés során (az üzemnaplóban történő dokumentálással) a rendszeres helyszíni szemléről,
- a szükséges karbantartási munkák elvégzéséről,
- az elfolyó tisztított szennyvízből történő mintavételek és analitikai vizsgálatok évente történő elvégzéséről és a vízügyi hatóság számára történő megküldéséről, a kifogásolhatóan működő berendezés esetén ismételt mintavételről, a hiba kijavításának kötelezettsége mellett, valamint a tartósan kifogásolt működés esetén a vízügyi hatóság értesítéséről;
- a meghatározott monitoringvizsgálatok elvégzéséről és nyilvántartásáról,
- a vízügyi hatósággal történő kapcsolattartásról, jogszabályban és az üzemeltetési engedélyben meghatározott adatok térítésmentes szolgáltatásáról,
- szervizszolgáltatásról, rendelkezésre állásról,
- lakossági tájékoztatásról és kapcsolattartásról.

A jogszabály értelmében **felelős szolgáltató az lehet, aki**

- képes hiánytalanul ellátni a fenti bekezdésben meghatározott alapfeladatokat, és
- rendelkezik szennyvíztechnológus, vagy azzal egyenértékű, illetve magasabb szakirányú végzettséggel.

(Jogi személy vagy jogi személyiséggel nem rendelkező szervezet akkor végezheti ezt a tevékenységet, ha tagja, vagy vele munkavégzésre irányuló jogviszonyban álló más személy rendelkezik a fent meghatározott képzettséggel, és ez a tag, személy részt vesz a tevékenység ellátásában.)

A felelős szolgáltató a vízgazdálkodásról szóló törvényben meghatározott közüzemi szerződés alapján szolgáltató.

3. Az egyedi szennyvízkezelő berendezés

(dr. Horváthné Labát Márta, Balatoni Integrációs Közhasznú Nonprofit Kft.)

3.1. Az egyedi szennyvízkezelő berendezés működése

Az egyedi szennyvízkezelő berendezés két fő részből áll: egy erős, a vegyi hatásoknak tartósan ellenálló műanyag hengerből, és a biológiailag tisztított vizet a talajba elszivárogató lyukacsos csőből (dréncső). Ha a szikkasztás nem lehetséges (pl. sziklás, agyagos talaj miatt), a tisztított víz felügyelőségi engedéllyel élővízbe vezethető. A tisztított víz kezelési módjának meghatározása (szikkasztás vagy élővízbe vezetés) tervezői feladat.



1-2.sz. kép: Különböző típusú egyedi szennyvízkezelő berendezések műanyag henger része



3-4. sz. kép: Dréncső

A szennyvízkezelő technológiája kombinált, mechanikus és biológiai elven alapul. A **mechanikus tisztítás** a biológiailag nem, vagy csak nehezen lebontható mechanikus szennyeződések felfogására szolgál egy **durvarács segítségével**. A **biológiai tisztítás eleveniszap segítségével** történik.

A műanyag henger belülről rekeszekre van osztva, és ahogy halad a szennyvíz a rekeszek között, a víz egyre tisztábbá válik. A tisztulás a vízben élő baktériumoknak köszönhető, amelyek lebontják, „megeszik” a szennyeződéseteket. A baktériumoknak a szennyező-

anyagok lebontásához szükségük van oxigénre, amit egy szakaszosan működő elektromos levegőbefúvó biztosít.



5-6. sz. kép: A két különböző típusú egyedi szennyvízkezelő berendezés talajba süllyesztett műanyag hengere belülről

A szennyvíz a befolyócsövön keresztül először a **nem levegőztetett térbe (1)** kerül, ahol a nitrogén biológiai lebontása megy végbe és adottak a foszfor részleges biológiai lebontásának előfeltételei – az anaerob környezet. Ebben a részben a biológiailag lebontható mechanikus szennyezőanyag felfogására és lebontására is sor kerül. A nem levegőztetett térben a váltakozó bukó- és merülőfalak segítségével egy ún. **vertikális áramlási labirintus** került kialakításra (**1a,1b,1c,1d**), melyben egy belső iszaprecirkuláció biztosítja a nem levegőztetett tér keverését és az eleveniszap lebegő állapotban tartását.

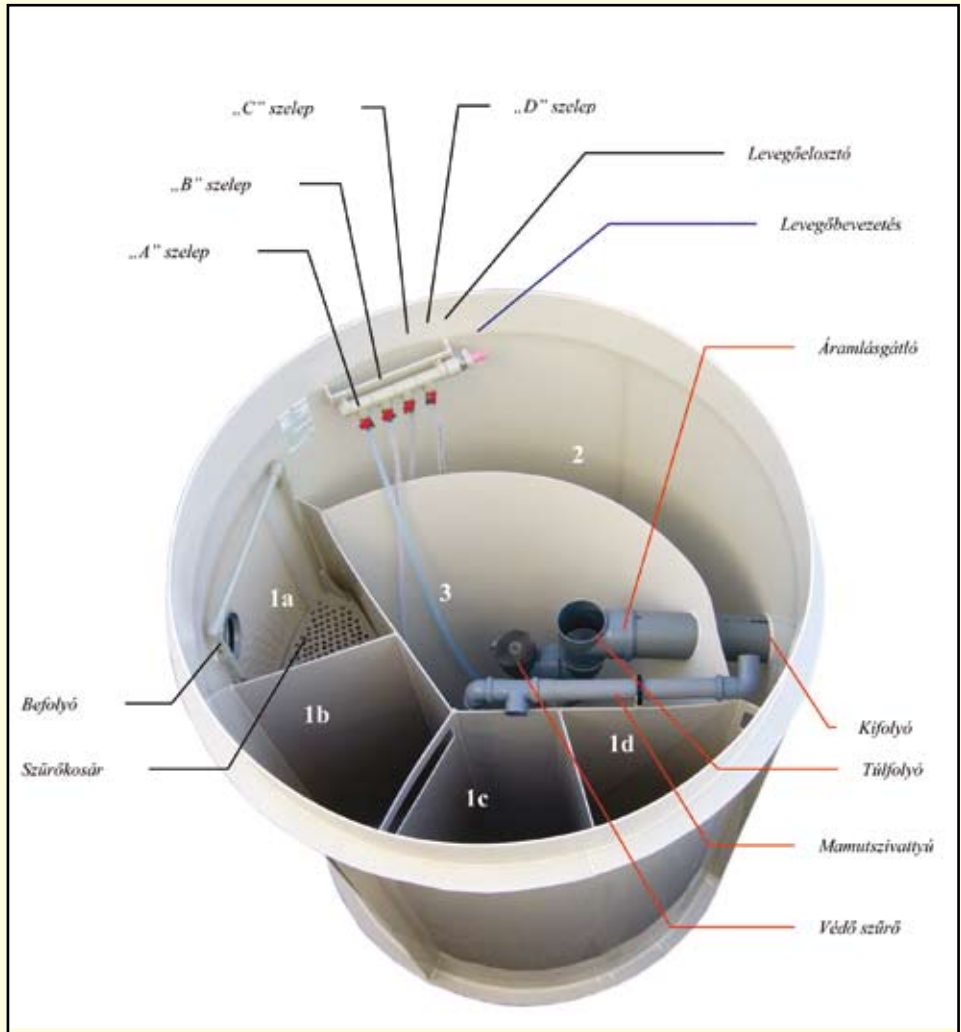
A nem levegőztetett térből a **levegőztetett térbe (2)** folyik át az eleveniszap és a szennyvíz keveréke egy bukón keresztül. A levegőztetett térben a szerves szennyeződés lebomlása és az ammónia-ammónium nitrogén nitrifikációja megy végbe. A szennyvízkezelő biológiai reaktorának egyetlen elektromos része a membrános vagy lamellás fúvó. A fúvó a szennyvízkezelőn kívül kerül elhelyezésre. A levegő az egyes reaktorrészekbe a levegőelosztón keresztül kerül szétosztásra. A levegőztetés időbeli beosztását egy mikroprocesszoros irányítóegység szabályozza. Az irányítóegység néhány standard üzemelési programot és egyéb kiegészítő programokat tartalmaz, mint pl. a szabadság üzemmód vagy a hétvégi ház üzemmód.

Az eleveniszap az **utóülepítő térben (3)** gravitációs úton szeparálódik, a tisztított szennyvíz az elfolyócsövön keresztül élővízbe, szikkasztóba engedhető. A leülepedett eleveniszap mamutszivattyú segítségével kerül visszaforgatásra a nem levegőztetett térbe.

A tisztított víz alkalmas dréncsővön vagy szikkasztóágyon történő **elszikkasztásra**, illetve bizonyos feltételek mellett **élővízbe történő elvezetésre** is. A szikkasztó mező kialakítását és méretezését mindig a helyszíni adottságok figyelembe vételével kell megtervezni. A megfelelően méretezett szikkasztó rendszer a csapadékos időszakban is lehetővé teszi a

tisztított víz elszikkasztását. A telken belüli elszikkasztással a víz helyben tartható, nagymértékben hozzájárul az öntözéshez felhasznált víz mennyiségének csökkentéséhez.

A henger alján leülepedő kismennyiségű iszapot elég évente egyszer elszállíttatni.



3. sz. ábra

Egyedi szennyvízkezelő berendezés műanyag hengerének felépítése
(Forrás: Balatoni Integrációs Közhasznú Nonprofit Kft.)

3.2. Az egyedi szennyvízkezelő berendezés előnyei

- A berendezés kis helyigényű, telepítése viszonylag kevés földmunkával, egyszerűen megoldható.
- A munkák során nem kell felbontani a település úthálózatát, végig fenntartható a normális közlekedés.
- A berendezés hosszú élettartamú, minden eleme műanyag, ami kiválóan ellenáll a szennyvíz és a talaj vegyi hatásainak.
- A berendezés szagtalanul, csendben működik.
- A berendezés karbantartása egyszerű, a karbantartás ideje alatt is folyamatosan üzemeltethető.
- A berendezés működéséhez nem szükséges semmilyen vegyszer.
- A tisztított víz a telken belül szikkad el, amit a növények hasznosítanak. Ezáltal az öntözéshez kevesebb ivóvizet kell használni, csökkenhet a háztartás ivóvíz felhasználása.
- Csökken a talaj szárazsága, jobban fejlődnek a növények, javul a környezet mikroklimája, jobban megőrződnek a természeti értékek.
- A berendezés áramfogyasztása csekély, kb. egy 60 wattos izzóéval egyezik meg.



7. sz. kép: Egyedi szennyvízkezelő berendezés beüzemelés alatt



8-9. sz. kép: Kis helyigényű, egyszerű elhelyezés

4. Nyim és Gétye településeken megvalósuló mintaprojektek ismertetése

(*dr. Horváthné Labát Márta, Balatoni Integrációs Közhasznú Nonprofit Kft.*)

Kiadványunk készítésének idején Gétye településen a szennyvízkezelés – mintaprojekt keretében – a település egészére kiterjedően egyedi szennyvízkezelő berendezésekkel valósult meg. A Balatoni Kistelepülések Szennyvízkezelési Programja e település szennyvízkezelésének megoldását azért vállalta magára, mert azt kívánták bemutatni, hogy a szennyvízcsatornázáson kívül van más megoldás is az építési engedély előfeltételeinek teljesítésére, illetve azt, hogy a berendezések rendszerbe szervezett telepítésével a település egy részére vagy a települések teljes területére kiterjedően is megoldható a szennyvízkezelés az egyedi szennyvízkezelő berendezésekkel.



10-11. sz. kép: Gétye, 2010. május

A mintaprojekt megvalósításához az önkormányzat 100%-os állami támogatásban részesült. Az ingatlantulajdonosok a beruházási költség 5 %-ának megfelelő összegű befizetése a kivitelezési szerződés részét képező egy éves kísérleti üzemeltetést követő időszak üzemeltetési költségeihez való hozzájárulást szolgálja.

A mintaprojekt másik települése Nyim, ahol jelenleg az előkészítő munkák zajlanak.

4.1. A mintaprojekt helyszínének kiválasztása

A mintaprojekt megvalósítása több, az előzetes feltételeknek megfelelő település önkormányzatának megkeresésével kezdődött. Gétyén és Nyimben kedvező volt a projekt fogadtatása, ezért ezeken a településeken 2009 novemberében lakossági tájékoztatót szerveztek, ahol a szennyvízkezelési megoldás technikai bemutatása és a lakosság támogatásának megnyerése volt a cél.

A lakosság jó és reális alternatívának tartotta településük számára az egyedi szennyvízkezelő berendezések alkalmazását, és ezt a véleményét a csatlakozáshoz szükséges szándéknyilatkozatok rövid időn belül történő aláírásával támasztotta alá.

4.2. A közbeszerzési eljárás

A szándéknyilatkozatok alapján összeállított ingatlanlista ismeretében szakemberek kialakították a közbeszerzési felhívás szövegét, szakmai feltételrendszerét, majd meghirdetésre került a közbeszerzési ajánlattételi felhívás. A közbeszerzési eljárás lebonyolítását, koordinálását a két, kis létszámú apparátussal rendelkező település nevében külső szervezet végezte. A települések az ajánlatok beadási határideje előtt lehetőséget biztosítottak a potenciális ajánlattevőknek a helyszíni bejárásra, ahol a beépítéssel érintett ingatlanok megtekinthetőek voltak. A potenciális ajánlattevők a helyszíni bejárás során felmerült kérdéseikre írásban kaptak választ.

4.3. Lakossági tájékoztatás

A közbeszerzés során kiválasztott kivitelezői konzorciummal újabb lakossági tájékoztatót tartottak Gétyén és Nyimben, ahol az ingatlantulajdonosok számára az egyedi szennyvízkezelő berendezés beépítéséről, működéséről készített írásos ismertető anyag is átadásra került. A lakossági tájékoztató rendezvényen a kivitelezők ismertették a munkálatok várható menetét, válaszoltak a berendezés működésével és üzemeltetésével kapcsolatos lakossági kérdésekre.

4.4. Lakossági megállapodás megkötése

A mintaprojekt keretében az önkormányzat tulajdonában lévő eszközök (egyedi szennyvízkezelő berendezés + szikkasztómező) kerülnek magántulajdonban lévő ingatlanra. Mivel a beruházást állami támogatásból valósítják meg, a támogatottat öt évig terheli a fenntartási kötelezettség is. Ennek a fenntartási kötelezettségnek az önkormányzat úgy tud megfelelni, ha a beépített berendezések üzemeltetését üzemeltető szervezetre bízta,

és az ingatlantulajdonosokkal a támogatott önkormányzat a telepítés és az üzemeltetés kérdéseiről megállapodást köt.

4.5. A telepítés menete

Tervezés

A tervező a helyszín megismerése után jelöli ki a berendezés és a szikkasztómező helyét, nagyságát (esetleg a tisztított víz vízfolyásba vezetését javasolja, ha bizonyos feltételek fennállnak).

A kijelölésnél a tervező a telek adottságait (méret, alak, lejtés, talaj stb.), az épületek, fák elhelyezkedését és a telekhasználati szokásokat (pl. hol van a gépkocsi bejáró stb.) veszi figyelembe. Fontos szempont például, hogy a telepített berendezés felett gépkocsival nem lehet járni, csak gyalogosan.

Ezek után ingatlanonként részletes tervek készülnek, majd a szakemberek beszerzik a szükséges engedélyeket.

Engedélyeztetés

A tisztított szennyvíz befogadójától függően:

- ha a befogadó felszíni vízfolyás:
 - a) akkor a **CE megfeleléségi jelöléssel rendelkező** szennyvízkezelő berendezések elhelyezéséhez, használatbavételéhez, üzemeltetéséhez a 72/1996. (V.22.) Korm. rendelet 3. § (12) pontja értelmében nem szükséges;
 - b) akkor a **CE megfeleléségi jelöléssel nem rendelkező** szennyvízkezelő berendezések elhelyezéséhez, használatbavételéhez, üzemeltetéséhez a 72/1996. (V.22.) Korm. rendelet 3. § (12) pontja értelmében a környezetvédelmi, természetvédelmi és vízügyi felügyelőség engedélye szükséges;
- ha a befogadó talaj (CE megfeleléségi jelöléstől függetlenül),
 - a) 72/1996. (V.22.) Korm. rendelet 24. § (1) b) pontja szerint az 500 m³/év mennyiséget meg nem haladó és kizárólag házi, kommunális szennyvíz elszikkasztását szolgáló létesítmény megépítéséhez, használatbavételéhez, átalakításához és megszüntetéséhez a települési önkormányzat jegyzőjének engedélye szükséges;
 - b) ha az elszikkasztás mértéke meghaladja az 500 m³/év mennyiséget, akkor a környezetvédelmi, természetvédelmi és vízügyi felügyelőség engedélye szükséges.

A mintaprojekt keretében településenként 3-3 figyelőkút is létesítésre kerül, mert az ezekből rendszeresen vett minták vizsgálatával követni kell a talajvíz állapotának alakulását. A figyelőkutak létesítéséhez a környezetvédelmi, természetvédelmi és vízügyi felügyelőségek engedélye szükséges.

Amennyiben több ingatlant kiszolgáló egyetlen berendezést telepítenek (CE megfeleléségi jelöléstől függetlenül), annak megépítéséhez, használatbavételéhez, át-

alakításához és megszüntetéséhez a környezetvédelmi, természetvédelmi és víz-
ügyi felügyelőség engedélye szükséges.

Építés

A berendezés számára munkagéppel egy kb. 2 méter mély és 2,5 méter átmérőjű gödröt ásunk. A munkagödörbe beleteszik a műanyagból készült, henger alakú berendezést és rácsatlakoztatják a házból kijövő szennyvízcsőre. Visszatöltik a berendezésre a földet, kialakítják a szikkasztómezőt. (Egy 4 fős háztartás számára hozzávetőlegesen 20-25 m² nagyságú szikkasztómező szükséges.)

Rákötik a berendezést a ház elektromos hálózatára, mert a lebontást végző mikroorganizmusok számára az oxigént biztosító levegőbefúvó működéséhez áram szükséges. Végül feltöltik a berendezést vízzel és „eleveniszappal”, majd átadják az ingatlantulajdonos használatába.

4.6. Használati tanácsok

A szennyvizet baktériumok tisztítják, amelyek lebontják, tápanyagcseréjük során „megeszik” a szennyeződések. A baktériumok igen érzékenyek az antibiotikumokra és a fertőtlenítő szerekre, mert azok nagyobb mennyiségben elpusztítják őket. A lebontó baktériumok életben tartása és szaporodása érdekében be kell tartani a következő szabályokat:

<ul style="list-style-type: none"> • A klórtartalmú tisztító- és fertőtlenítőszerekből (pl. hipó, Flóraszept, Domestos, Clorox, Bref Duo Active, Devil, Tíret Professional, Cillit Duo) legfeljebb 1 decilitert használhatunk naponta. Leginkább a nem klóralapú környezetbarát tisztítószerek használatát ajánljuk.
<ul style="list-style-type: none"> • Legfeljebb napi 2 mosógép program futtatása javasolt.
<ul style="list-style-type: none"> • A használt étolaj nagyon kedvezőtlen a lebontó baktériumok számára, ezért naponta legfeljebb 1-2 dl mennyiségben kerülhet a szennyvízkezelő berendezésbe. A használt étolajat, ha tehetjük, tartjuk távol a berendezésektől, és igyekezzünk gyűjtését és komposztálását megoldani.
<ul style="list-style-type: none"> • Vesztélyes, ezért tilos a lefolyóba önteni a mérgező vagy gyúlékony anyagokat: higítók, növényvédők, motorolaj stb.
<ul style="list-style-type: none"> • Ne dobjunk a lefolyóba nem lebontható anyagokat, pl. cigarettacsikket, papírpelenkát, tisztasági betétet, irodai papírt, csomagolóanyagokat, fóliákat, paradicsomhéjat, napraforgó héjat stb.
<ul style="list-style-type: none"> • Ne öntsünk a szennyvízkezelő berendezésbe nagy mennyiségű ételmaradékot, gyümölcs-, zöldségmaradékot, ne használjunk „konyhamalacot”.
<ul style="list-style-type: none"> • Tilos a szennyvízkezelő berendezésbe az úszómedencék, kazánok vizét kiengedni.
<ul style="list-style-type: none"> • Az esővíz nem szennyvíz, ezért tilos a berendezésbe vezetni. Gyűjtsük inkább hordókban, tartályokban az öntözéshez.
<ul style="list-style-type: none"> • Kerüljük a savak és lúgok használatát (pl. lefolyótisztítók).
<ul style="list-style-type: none"> • Az állattartásból származó szennyvizet tilos a berendezésbe vezetni.

4.7. Az egyedi szennyvízkezelő berendezések üzemeltetése

Az egyedi szennyvízkezelési rendszerek – ide értve az egyedi szennyvízkezelő berendezéseket is – szakszerű és hosszú távon fenntartható működésének feltétele, hogy a tervezés, a megvalósítás és üzemeltetés nem tulajdonosonként, vagy egyénenként, hanem szervezett módon történjen. Az állami támogatásból telepített berendezéseket egy közös üzemeltetőnek praktikus üzemeltetnie a településen, aki vállalja a berendezések karbantartását, az évi legalább egyszeri iszapeltávolítást és -elszállítást, a szükséges alkatrészek cseréjét, az esetlegesen előírt mintavételeket, a hatósággal, a lakossággal, valamint az önkormányzatokkal történő kapcsolattartást, a díjak kiszámítását, esetlegesen a díjak beszedését. Ezt az üzemeltetői feladatot a mintaprojekt esetében a kivitelező cégek konzorciuma végzi az első 12 hónapban, majd ennek letele után az önkormányzat által kiválasztott cég feladata lesz.

4.7.1. Az ingatlantulajdonos főbb üzemeltetési feladatai

Tevékenység megnevezése	Gyakoriság
A berendezés ellenőrzése szemrevételezéssel*	Hetente
Folyadékáramlások ellenőrzése*	Havonta
Tisztított szennyvíz minőségének szemrevételezése (zavarosság, szaghatás stb.)*	Havonta
A villamosenergia-ellátás biztosítása	Folyamatos
A berendezés megközelíthetőségének biztosítása	Szükség szerint

*Amennyiben rendellenesség mutatkozik, értesíteni kell az üzemeltető szervezetet.

4.7.2. Az üzemeltető szervezet főbb üzemeltetési feladatai

Tevékenység megnevezése	Gyakoriság
A berendezés megfelelő működésének rendszeres ellenőrzése	3 havonta
Helyszíni ellenőrzés, karbantartás minden berendezés esetén	3 havonta, igény szerint
Fölösiszap kiszippantása, elszállítása	Évente
Az elfolyó tisztított víz felügyelőség által előírt gyakoriságú mintázása	Szükség szerint
Az esetleges működési hibák kijavítása	Szükség szerint

Melléklet

A Balatoni Kistelepülések Szennyvízkezelési Programjával kapcsolatos jogszabályok jegyzéke

(a jogszabályok sorrendje a tájékoztatóban való előfordulásuk logikai sorrendjét követi)

- 1. A Balaton Kiemelt Üdülőkörzet Területrendezési Tervének elfogadásáról és a Balatoni Területrendezési Szabályzat megállapításáról szóló 2000. évi CXII. törvény*
- 2. Balaton Kiemelt Üdülőkörzet Területrendezési Tervének elfogadásáról és a Balatoni Területrendezési Szabályzat megállapításáról szóló 2000. évi CXII. törvény felülvizsgálatából adódó és a balatoni vízpart-rehabilitáció megvalósításával kapcsolatos feladatokról szóló 1197/2009. (XI. 20.) Korm. határozat*
- 3. 2010. évi terület- és régiófejlesztési célelőirányzat felhasználásáról szóló 122/2010. (IV. 23.) Korm. rendelet*
- 4. Nemzeti Települési Szennyvízelvezetési és -tisztítási Megvalósítási Programról szóló 25/2002. (II. 27.) Korm. rendelet*
- 5. A települési szennyvíztisztítás szempontjából érzékeny felszíni vizek és vízgyűjtőterületek kijelöléséről szóló 240/2000. (XII. 23.) Korm. rendelet*
- 6. A felszín alatti víz állapota szempontjából érzékeny területen lévő települések besorolásáról szóló 27/2004. (XII. 25.) KvVM rendelet*
- 7. A közműves ivóvízellátásról és a közműves szennyvízelvezetésről szóló 38/1995. (IV. 5.) Korm. rendelet*
- 8. A vizek hasznosítását, védelmét és kártételeinek elhárítását szolgáló tevékenységekre és létesítményekre vonatkozó általános szabályokról szóló 147/2010. (IV. 29.) Korm. rendelet*
- 9. Az egyes tervek, illetve programok környezeti vizsgálatáról szóló 2/2005. (I. 11.) Korm. rendelet*
- 10. A vízgazdálkodási hatósági jogkör gyakorlásáról szóló 72/1996. (V. 22.) Korm. rendelet*
- 11. A vízszennyező anyagok kibocsátásaira vonatkozó határértékekről és alkalmazásuk egyes szabályairól szóló 28/2004. (XII. 25.) KvVM rendelet*
- 12. A felszín alatti vizek védelméről szóló 219/2004. (VII. 21.) Korm. rendelet*