

FÖLDMŰVELÉSÜGYI ÉS VIDÉKFEJLESZTÉSI MINISZTERIUM
Területfejlesztési Főosztály

Helyzetértékelés

a

NEMZETI FEJLESZTÉSI TERV
Regionális stratégiájához és
Területfejlesztési Operatív Programjához

2002. január

A helyzetértékelés célja, hogy - a gazdaság és a társadalom területi folyamatainak, valamint az ezek keretében szolgáló infrastruktúrák és a természeti környezet állapotának összefoglaló értékelésével - megalapozza a Nemzeti Fejlesztési Terv regionális stratégiájának és területfejlesztési operatív programjának kidolgozását.

A helyzetértékelés a Kormány „A területi folyamatok alakulásáról, a területfejlesztési politika érvényesüléséről és az Országos Területfejlesztési Konceptió végrehajtásáról” szóló J/3919. számú Országgyűlési Jelentés alapján készült, - melyet az Országgyűlés a 39/2001.(VI.18.) OGY határozattal fogadott el, - kiegészítve azt a legfrissebb KSH és EUROSTAT adatokkal, valamint a Nemzeti Fejlesztési Terv helyzetértékelésében lévő ágazati információkkal.

A jelen anyag az FVM Területfejlesztési Főosztály megbízásából a VÁTI kht Területfejlesztési Igazgatóság Elemző és Értékelő Irodáján készült.

TARTALOMJEGYZÉK

1. GAZDASÁGI FOLYAMATOK	4
1.1 A gazdaság teljesítőképessége.....	4
1.2 A gazdasági versenyképességet meghatározó tényezők	7
1.2.1 Külföldi tőke.....	7
1.2.2 Vállalkozások (KKV).....	8
1.2.3 Vállalkozásokat segítő üzleti szolgáltatások.....	10
1.2.4 Kutatás és technológiai fejlesztés (RTD)	11
1.3 A gazdaság ágazati szerkezete	13
1.3.1 Ipar.....	13
1.3.2 Agrárgazdaság.....	14
1.3.3 Idegenforgalom.....	18
2. TÁRSADALMI FOLYAMATOK ÉS A KAPCSOLÓDÓ INTÉZMÉNYRENDSZER.....	21
2.1 Demográfiai viszonyok	21
2.2 Egészségi állapot	22
2.3 Iskolázottság.....	23
2.4 Foglalkoztatottság - munkanélküliség.....	26
2.5 Jövedelmi viszonyok, társadalmi kirekesztettség.....	28
3. MŰSZAKI INFRASTRUKTÚRA	31
3.1 Közlekedés	31
3.2 Kommunikációs infrastruktúra.....	35
3.3 Vízgazdálkodás	36
3.4 Energiaellátás	38
4. KÖRNYEZET- ÉS TERMÉSZETVÉDELEM	43
4.1 Környezeti elemek állapota.....	43
4.2 Környezeti elemek állapotát veszélyeztető tényezők.....	45
5. TERÜLETI KÜLÖNBSÉGEK MAGYARORSZÁGON	47
5.1 Az ország területi szerkezete.....	47
5.2 A régiók főbb jellemzői.....	49

1. GAZDASÁGI FOLYAMATOK

Az elmúlt évtized Magyarország történelmi léptékű társadalmi és gazdasági változások színtere volt. 1990 után radikálisan megváltoztak a tulajdonviszonyok. Kialakultak a piacgazdaság intézményei, a magántulajdonon alapuló üzleti szektor, a fejlett bankszektor, a tőzsdék, valamint a piacgazdaság jogszabályi környezete. Magyarország sikeresen végrehajtotta a társadalmi, politikai és gazdasági átmenetet, túljutott az átalakulás legnehezebb szakaszán, és napjainkra olyan dinamikusan fejlődő, versenyképes, döntően nyugati orientációjú, nyitott piacgazdasággá alakult át, amely megkezdte felzárkózását az Unió fejlettebb tagállamaihoz. A piacgazdaság megerősödésének eredménye, hogy a nemzetgazdaság a globális és az európai piacokba egyaránt sikeresen integrálódott. Ezt jól mutatja, hogy 2000-ben a kivitel döntő hányada, közel 80%-a az Európai Unióba irányult.

A gazdaság radikális átalakulása jelentős területi átrendeződéssel járt az országon belül. Egyidejűleg váltak fejlett területek válságtérséggé és addig elmaradott térségek a gazdasági modernizáció színterévé. A gazdasági folyamatok által előidézett területi különbségeket a természeti adottságok mellett jelentős mértékben meghatározta az adott régió megközelíthetősége és humán erőforrásainak állapota. Ennek hatására alakult ki a régiók eltérő gazdasági karaktere, ami a társadalmi viszonyokra is jelentős befolyást gyakorolt.

1.1 A gazdaság teljesítőképessége

A hazai gazdaság 1995-2000 közötti fejlődésének két meghatározó mozzanata a rendszerváltást kísérő válság lezáródása és az új piacgazdasági keretek között egy dinamikus és fenntartható növekedési ütem elérése volt. Az időszak a fejlődési trend alapján két szakaszra bontható. Az 1995-96-os évek viszonylag alacsony növekedése az 1995 tavaszán bevezetett stabilizációs program hatását tükrözi, míg 1997-től a fejlődés felgyorsult és a GDP növekedési üteme évről évre 4,5-5% körüli szintet ért el. Az 1995-2000 közötti növekedés újszerű jellemzője a korábbi évekkel szemben, hogy a külső egyensúly a gyorsuló növekedési ütem ellenére sem borult fel. Leglátványosabb az ipari termelés felfutása, ami 1997-től kezdődően minden évben 10% fölötti növekedést produkált.

A növekedés fő húzóereje az export volt, de az 1995-96-os visszaesés után a belföldi kereslet is növekedésnek indult (évi átlagban több mint 5%-kal). A beruházások volumenbővülése 1996-tól minden évben meghaladta a GDP növekedését, így a beruházási hányad (folyó áron számított összes beruházás/GDP) az 1995. évi 20,0%-ról folyamatosan nőtt, és 2000-ben elérte a 24,6%-ot. Az export 1995-höz képest 2000-ben lényegében megduplázódott és szerkezete is átalakult a magasabb hozzáadott értéket képviselő termékek és szolgáltatások javára.

A gazdasági növekedés egyik meghatározó tényezője a termelékenység gyors, évi átlagban több mint 3%-os javulása volt. A termelékenység emelkedésének kulcsfontosságú tényezője a külföldi működő tőke beáramlása, amely elősegítette a versenyképes és gyorsan bővülő termelési kapacitások kiépülését, és a termelési struktúra radikális átalakulását. A gazdaság tartós növekedési pályára kerülése megnyitotta az utat az európai felzárkózás előtt. E folyamat kezdeti eredményeként az egy főre jutó, vásárlóerő-paritáson mért GDP értéke 1996-2000 között az EU átlagához viszonyítva 47%-ról 52%-ra emelkedett.

A növekedés zömét a hatékonyan működő, korszerű multinacionális vállalatok biztosították. Jellemző a globális szakosodás: ezek a vállalatok nem csak a magyar, hanem a nemzetközi piacra is termelnek. A multinacionális vállalatok korábban főként az alacsony, mindössze 20-

25%-os hozzáadott-értéket képviselő tevékenységeiket végezték Magyarországon. Az utóbbi években azonban megkezdődött a magasabb hozzáadott-értéket képviselő tevékenységek Magyarországra telepítése is.

Főbb makrogazdasági mutatók alakulása, 1992-2000									
	1992	1993	1994	1995	1996	1997	1998	1999	2000
GDP index (1989=100)	82,4	81,9	84,3	85,5	86,6	90,6	95,1	99,3	104,5
Változás az előző évhez viszonyítva, %									
GDP	-3,1	-0,6	2,9	1,5	1,3	4,6	4,9	4,2	5,2
Ipari termelés	-9,7	4,0	9,6	4,6	3,4	11,1	12,5	10,7	18,0
Foglalkoztatottak száma	-8,8	-6,3	-2,0	-1,9	-0,8	-0,1	1,4	3,1	1,0
Munka termelékenysége ¹	6,3	6,1	5,0	3,5	2,1	4,7	3,5	1,3	4,3
Bruttó reál-keresetek	1,7	-0,5	5,1	-8,9	-2,6	3,4	3,5	5,5	3,4
Egy főre jutó fogyasztás	0,0	1,9	0,0	-5,9	-2,9	2,1	5,3	5,1	3,5
A GDP %-ában									
Bruttó államadósság	78,3	88,7	86,0	84,3	71,5	62,9	61,1	60,0	56,0
Folyó fizetési mérleg	0,9	-9,0	-9,4	-5,3	-3,7	-2,1	-4,9	-4,4	-3,3
Bruttó állóeszköz felhalmozás	19,9	18,9	20,1	20,0	21,4	22,2	23,6	23,9	24,6
Nettó külföldi adósság (tulajdonosi hitelekkel, md €)	10,8	13,4	15,4	12,7	11,7	10,7	11,0	11,3	12,2
Külföldi működő tőke (privatizációs bevételekkel, md €)	1,1	2,0	1,0	3,5	1,4	1,6	1,3	1,6	1,5
Munkanélküliségi ráta (%)	9,8	11,9	10,7	10,2	9,9	8,7	7,8	7,0	6,4

1) egy foglalkoztatottra jutó GDP

Forrás: KSH, Pénzügyminisztérium, MNB

A termelés felfutásával párhuzamosan nőtt a beruházási ráta is. A bruttó állóeszköz-felhalmozás növekedési üteme gyorsabb, mint a GDP növekedési üteme, ahhoz viszonyított aránya 2000-ben 5%-kal meghaladta az EU 19,6%-os értékét. A feldolgozóipari beruházások 80%-a külföldi érdekeltségű vállalkozásokban realizálódott. A feldolgozóiparon belül az élelmiszeripar, elektronika, autógyártás, vegyipar bizonyultak vonzóknak. A magas műszaki színvonalú iparágakba történő beruházások GDP-hez viszonyított aránya az 1994. évi 10,8%-ról 1999-re 16,3%-ra emelkedett. A közepes és magas technológia-igényű termékek aránya megfelel a fejlett országokénak (1998-ban mintegy 63%, az EU átlaga 60%).

Az elmúlt években megindult növekedés és felzárkózás természetesen nem szüntethette meg az ország bizonyos területeken megnyilvánuló lemaradását. Ezek egyfelől az elmaradt infrastrukturális beruházásokban gyökereznek, másfelől - a piacgazdasági átalakulás kísérő jelenségeként - az innováció, a technológia- és tudástranszfer hiányosságaiiban, valamint a kis- és középvállalkozások nem megfelelő fejlődésében mutathatók ki.

Az 1990-es évtized mint gazdasági korszak fő jellemzője, hogy Magyarországon erőteljes modernizációs folyamat játszódott le, ami azonban nem terjedt szét a gazdaság egészében, hanem csak "modern szigetek" kialakulásához vezetett. Ilyen modern szigetek jöttek létre egyes ágazatokban, mindenekelőtt az autógyártásban és az autópalkatrész-iparban, az elektronikában és a számítástechnikában, a villamosgép-iparban, a logisztikai központok és a nagy kereskedelmi központok fejlesztésében. Hasonlóképpen ilyen, elsősorban városokra korlátozó szigetek alakultak ki földrajzilag is, döntően Budapesten és a környező településeken, a Dunántúl északi megyéiben - főként a Győr-Sopron-Szombathely-Székesfehérvár-Esztergom övezetben - továbbá a Budapest-Gödöllő és a Budapest-Kecskemét közötti sávban. Beszállító hátterük még fejletlen, mivel a hazai kis- és

középvállalati kör fejlődése nem tartott lépést a - külföldi tőkebefektetések nyomán kialakult - feldolgozóipari, különösen a gépipari vállalatok fejlődésével.

Az ipari növekedés ellenére a GDP döntő részét, majdnem kétharmadát a szolgáltató szféra állítja elő, míg az agrárgazdaság jelentősége fokozatosan háttérbe szorul. Az agrárgazdaság legnagyobb veszteségét ott szenvedte el, ahol a térségi gazdaságban részaránya az országosnál nagyobb volt, azaz a két alföldi régióban és a Dél-Dunántúlon. Az ipar és a szolgáltatások részarányának növekedése az iparilag legfejlettebb Nyugat- és Közép-Dunántúlon valósult meg.

Az eltérő gazdaságszerkezet hatására 1994-2000 között növekedtek a regionális különbségek egyrészt a főváros és a vidék, másrészt a régiók között. A főváros gazdasági teljesítőképessége évről évre gyorsabban növekszik, de legnagyobb ütemben Közép- és Nyugat-Dunántúl gazdasága bővült. Az alföldi régiók és Dél-Dunántúl az egy főre jutó GDP növekedése tekintetében elmaradtak az országos átlagtól.

Régiók	GDP/fő (ezer Ft) 1994	GDP/fő (ezer Ft) 2000	Folyóáras növekedés (%) 1994-2000	Agrár GDP/fogl. 2000	Ipar GDP/fogl. 2000	Szolgáltatás GDP/fogl. 2000
Közép-Magyarország	619	1710	276,2	4764,6	4686,6	4531,1
Közép-Dunántúl	367	1061	289,1	2873,8	3376,5	3594,5
Nyugat-Dunántúl	428	1301	303,9	3490,9	3718,9	3653,9
Dél-Dunántúl	357	880	246,4	3052,1	3046,6	3391,4
Észak-Magyarország	296	751	253,7	3356,8	2904,1	3030,1
Észak-Alföld	314	726	231,2	4103,2	2524,6	3037,7
Dél-Alföld	354	843	238,1	4123,1	2420,9	3444,9
Országos átlag:	425	1132	266,3	3679,8	3410,2	3852,5

Forrás: KSH

Az egyes ágazatok hatékonysága (ágazati GDP/ágazati foglalkoztatott) közötti különbségek alapvetően meghatározzák a régió gazdaságának versenyképességét. A legfejlettebb Középmagyarországi régió az agrárgazdaság alacsony részaránya ellenére országosan a leghatékonyabb agrár teljesítményt mutatja fel, míg a Dél-Dunántúlon az elmaradottság jele az agrárgazdaság magas részaránya és kirívóan alacsony hatékonysága.

Az ipari hatékonyság a külföldi tőkével alapított és korszerű gépipari kapacitásokat tömörítő Közép- és Nyugat-Dunántúlon a legmagasabb, ehhez a fejlettséghez járul hozzá az erős üzleti szolgáltató szektor. A Közép-Magyarországi régió szolgáltató szektorának teljesítményét nagymértékben befolyásolja a közösségi szolgáltatások (oktatás, egészségügy, közigazgatás) magas részaránya. A Dél-Dunántúl gazdaságát az idegenforgalmi (Balaton) szolgáltatások erősítik az ipar és az agrárgazdaság fejletlensége ellenére, míg a Dél-Alföldön a fejlett agrárszektor fejlett szolgáltatásokkal párosul. Észak-Magyarország és Észak-Alföld gazdasága minden tekintetben elmarad az országos átlagtól, ami súlyos szerkezeti gondokat (tőkehiány, fejletlen üzleti infrastruktúra és alacsony vállalkozási aktivitás) jelez.

1.2 A gazdasági versenyképességet meghatározó tényezők

1.2.1 Külföldi tőke

A piacgazdaságra történő áttérés során a vállalkozások piaci körülmények közé kerültek, ami a termelés versenyképességének növelését igényelte. Ehhez új termékekre, korszerű termelési kapacitásokra és vállalatvezetési ismeretekre volt szükség. Ebben a változásban kulcsszerepet játszottak a külföldi működő tőke befektetések, melyek hozzájárultak a gazdasági teljesítőképesség növeléséhez és a foglalkoztatási helyzet stabilizálásához. A külföldi tulajdonú vállalatok hazai GDP-hez való hozzájárulása az időszak egészében meghatározó, arányuk a GDP-ben növekvő, és főbb mutatóik (export, termelékenység, jövedelmezőség stb.) rendre lényegesen meghaladják az átlagot. Nagymértékben hozzájárultak a műszaki fejlődéshez és a termelés szerkezetének átalakításához. Ennek eredményeképpen a gazdaság teljesítményének - a közvetett külföldi tulajdont is figyelembe véve – ma már 85%-át állítja elő a külföldi tőke.

A '90-es években jelentős külföldi tőke-beáramlásra került sor, ami 1995-ben érte el a csúcspontját, majd évi 1,5-1,6 milliárd eurós szinten stabilizálódott. A közvetlen külföldi tőkebefektetések állománya 2000 végére elérte a 21,4 milliárd eurót. A működő tőke-állomány fele a feldolgozóipar területén működik és pozitív hatásai közé tartozik az ipar ágazati szerkezetének átalakítása. Az ennek nyomán megvalósult technológia-transzfer és a vállalatvezetési módszerek meghonosítása növelte az ipar versenyképességét.

Régió	Külföldi befektetések (Mrd Ft)		Külföldi befektetések aránya (%)		Egy főre jutó külföldi tőke befektetés (ezer Ft)	
	1994	2000	1994	2000	1994	2000
Közép-Magyarország	475,5	1990,8	68,4	69,1	164	701,5
Közép-Dunántúl	56,2	220	8,0	7,6	50	198,6
Nyugat-Dunántúl	56,6	223,7	8,1	7,7	57	227,7
Dél-Dunántúl	24,4	51,4	3,5	1,7	24	52,8
Észak-Magyarország	28,7	162,4	4,1	5,6	22	128,2
Észak-Alföld	21,9	105,1	3,3	3,6	14	69,2
Dél-Alföld	31,9	123,6	4,6	4,2	23	92,4
Összesen	695,2	2876,9	100	100	68	287

Forrás: KSH

Az ágazatokban betöltött gazdasági súlyát tekintve a külföldi tőkének 85% körüli részesedése van a bankszektorban, a vegyiparban és a gépiparban, valamint jelentős, 70% körüli súlya az élelmiszeriparban, az építőanyag-gyártásban és az energiaiparban. Ezzel ellentétben elenyésző arányt képvisel a mezőgazdaságban.

A külföldi tőkebefektetések regionális megoszlását tekintve a befektetések kétharmada a Közép-magyarországi régióba érkezett, míg Dél-Dunántúlra csak 2%-a, ami több mint harmincszoros(!) különbséget jelent. A külföldi érdekeltségű szervezetek száma tekintetében is rendkívül nagy különbségek alakultak ki a régiók között, amint azt a 2000. évi adatok mutatják:

Régió	Külföldi érdekeltségű szervezetek				1000 vállalkozásra jutó külföldi érdekeltségű szervezetek száma	
	1994		2000		1994	2000
	száma	aránya (%)	száma	aránya (%)		
Közép-Magyarorsy'g	15006	61,1	15356	59,0	39	34
Közép-Dunántúl	1776	6,5	1635	6,9	17	15
Nyugat-Dunántúl	2525	10,7	2713	9,9	28	26
Dél-Dunántúl	1582	6,0	1523	6,3	15	14
É-Magyarország	831	3,1	800	3,3	10	9
Észak-Alföld	1020	4,6	1160	4,0	10	10
Dél-Alföld	2690	7,7	1945	10,6	23	16
Ország:	25430	100	25132	100	26	23

Forrás: KSH

Az egyes régiókban a befektetések jelentős különbségeket mutatnak ágazonként is. A Közép-magyarországi régióban főleg az üzleti szolgáltató (pl. banki) és kereskedelmi szektor, míg Nyugat- és Közép-Dunántúlon a gépipar volt a befektetések fő célpontja. Ezek a humán erőforrások fejlettsége (pl. nyelvtudás) és a gazdasági együttműködések révén további vállalkozások (pl. beszállítók) létrejöttéhez, az innovációs folyamat elterjedéséhez járultak hozzá.

A külföldi tőke egyrészt a privatizált, korszerű - vegyipari, gépipari - nagyvállalatok megvétele és fejlesztése, másrészt a zöldmezős beruházások létesítése által játszott kiemelkedő szerepet. Elhelyezkedését elsősorban a földrajzi fekvés, mint a piacok elérhetősége és a gyártáskultúra humán feltételei vezérelték.

1.2.2 Vállalkozások (KKV)

A gazdaság szervezetrendszer drasztikus átalakuláson ment keresztül a '90-es években. A centralizált gazdaságirányítás megszűnésével megerősödött a vállalkozás szabadsága, ami új vállalkozások létrejöttéhez vezetett. 2000-re már több mint 900 ezer vállalkozást jegyeztek be, aminek közel felét egyéni vállalkozások jelentik.

A vállalkozások közel kétharmada a kereskedelem és üzleti szolgáltatások terén jött létre, míg kevesebb, mint 0,5%-uk foglalkozik mezőgazdasági tevékenységgel. A 10 fő alatti mikrovállalkozások adták az összes vállalkozás 96,5%-át, a kis- és középvállalatok (KKV) mindössze 3,4%-kal, míg a nagyvállalatok 0,1%-kal részesednek a vállalkozásokból. Viszont a 300 főnél többet foglalkoztató multinacionális nagyvállalatok nemzetgazdasági súlyát jellemzi, hogy 1999-ben az export 80%-át adták.

Az 50 ezer főnél népesebb városokban található a vállalkozások 55%-a, egyedül Budapesten az összes vállalkozás 40%-a. A fővárosban működik a mikrovállalkozások 45%-a és a legnagyobb cégek egyharmada, és itt található az üzleti szolgáltatások 54%-a.

A vállalkozási aktivitásban mutatkozó területi különbségek viszonylag állandónak tekinthetők, amiért - magas részarányuk miatt - elsősorban az ipari és üzleti szolgáltatást végző mikrovállalkozások (1-9 fő létszám) elterjedése felelős. A mezőgazdasági vállalkozások jelentősebb szerepe csupán a vállalkozási szempontból legkevésbé aktív

területeken meghatározó. Az ország vállalkezési szempontból legaktívabb és legkevésbé aktív régiói között kétszeres különbség van a Balassagyarmat-Békéscsaba vonallal elválasztható nyugati és keleti terület között. Különösen rossz helyzetben van Észak-Alföld és Észak-Magyarország, aminek oka a humán feltételekben mutatkozó jelentős hátrány és a növekedést indukáló – főleg külföldi – tőkebefektetések alacsony aránya.

Régió	Működő vállalkozások				1000 lakosra jutó vállalkozások száma	
	1994		2000		1994	2000
	száma	aránya (%)	száma	aránya (%)		
Közép-Magyaror.	381323	38,7	336008	39,6	131	118
Közép-Dunántúl	103727	10,5	85526	10,0	93	77
Nyugat-Dunántúl	90412	9,3	81649	9,6	90	83
Dél-Dunántúl	107804	10,9	74999	8,8	108	77
É-Magyarország	80091	8,1	74406	8,7	61	59
Észak-Alföld	102154	10,4	95405	11,2	66	63
Dél-Alföld	119131	12,1	98760	11,6	87	74
Ország:	984642	100	847024	100	96	84

Forrás: KSH

A többségében hazai tulajdonú kis- és középvállalkozói szektor GDP-ből való részesedése csak 45% annak ellenére, hogy ez a szektor a magángazdaságban foglalkoztatottak egyharmadának, azaz 1,3 millió embernek biztosít munkahelyet. Így ennek a szektornak teljesítménye mintegy 10 százalékponttal marad el az Európai Unió átlagától. A hazai kis- és középvállalkozások további jellemzője, hogy többségükben a belső piacra, azon belül is a kereskedelemre, az idegenforgalomra, valamint személyi szolgáltatásokra specializálódnak, és ennek következtében exportképességük is alacsony.

Régió	Kis- és középvállalkozások száma		Működő vállalkozásokból az egyéni vállalkozások száma	
	1994	2000	1994	2000
Közép-Magyarország	5494	10303	278888	153147
Közép-Dunántúl	1419	2668	86020	55444
Nyugat-Dunántúl	1277	2645	75656	53769
Dél-Dunántúl	1246	2283	91458	47865
Észak-Magyarország	1345	2284	65336	48775
Észak-Alföld	1597	3056	84341	62740
Dél-Alföld	1790	3320	96177	65777
Összesen	14168	26565	777876	487699

Forrás: KSH

A hazai vállalkozói szektor 58%-a egyéni vállalkozás, amelyek 83%-a önfoglalkoztató, azaz nincs alkalmazottja. Az egyéni vállalkozásoknak egy másik jelentős kategóriája "családi üzemmódban" működik. Ezek többségükben csupán a vállalkozó és legfeljebb családtagjai számára biztosítanak munkát, vagyis ritkán alkalmaznak külső munkaerőt. Ennek következtében a magyar vállalkozások kétharmada működik alkalmazott nélkül, szemben az EU-val, ahol az ilyen vállalkozások aránya csupán 52%.

A hazai tulajdonú kis- és közepes vállalkozások jelentős hányada még mindig tőkehiánnyal küszködik, ami mind a hosszabb távú fejlesztések megvalósítását, mind a forgóeszköz-

finanszírozást megnehezíti, sőt nem ritkán lehetetlenné teszi. A tőkehiányt és az ehhez kapcsolódó likviditási gondokat az sem enyhíti érdemben, hogy a kis- és közepes vállalkozások egy része viszonylag jelentős vagyonnal rendelkezik. Ez a vagyon ugyanis javarészt a privatizáció során szerzett ingatlanokban, vagy technológiailag elavult termelő berendezésekben testesül meg. Az önfoglalkoztatók, vagy a családi alapon szerveződő mikro-vállalkozások helyzetét pedig egyértelműen behatárolják a szintén korlátozott egyéni, családi vagyoni viszonyok. A kockázati tőke Magyarországon még viszonylag fejletlennek tekinthető, tevékenysége csak a már régebben működő vállalkozásokra koncentrálódik. A piacgazdaság kihívásainak ma még nem minden tekintetben felel meg a vállalkozói kultúra és a menedzsment készségek színvonala.

1.2.3 Vállalkozásokat segítő üzleti szolgáltatások

A gazdaság versenyképességének meghatározó feltétele az üzleti tevékenységet segítő (gazdasági és pénzügyi szolgáltató, banki) vállalkozások fejlettsége. Jelentős szerepet játszanak az ország gazdasági életében is, mivel a GDP-ből 1999-ben közel 20%-kal, a foglalkoztatásból 7%-kal részesedtek. E szféra a piacgazdaság kialakulásával párhuzamosan jelentősen fejlődött és egyre nagyobb jelentőségre tesz szert a regionális gazdaság versenyképességének növelésében.

Az összes társas vállalkozás egynegyedét jelentő *gazdasági szolgáltatások* is szoros kapcsolatban vannak a gazdaság teljesítőképességével, így a regionális fejlettséggel is. Különösen az üzleti (marketing, design és pénzügyi) tanácsadást végző vállalkozások kötődnek erősen a nagyvárosokhoz, de elterjedésükben jelentős szerepet játszik a régió gazdasági teljesítménye és közvetve elérhetősége is.

A piacgazdaság létrejöttével kiépült annak alapvető infrastrukturális feltétele: a *pénzügyi szolgáltató* bankrendszer. Helyzete a bankkonszolidációval és a privatizációval megszilárdult; tőkeellátottsága és szolgáltatásainak színvonala pedig folyamatosan emelkedett.

A kereskedelmi banki szolgáltatások 2000 végén közel 3000 bankfiókban érhetők el, de regionális szinten a helyi gazdaság fejlettségével arányosan több bankfiók szolgálja ki az ügyfeleket. A banki szolgáltatások regionális fejlődésre gyakorolt hatása elsősorban a helyi vállalkozások tőke-ellátottságának és működési biztonságának javításában érhető tetten.

A fejlődésének extenzív szakaszában levő bankrendszer elmélyíti a már meglévő területi különbségeket, mivel térbeli elterjedése és szolgáltatásainak hozzáférhetősége területileg egyenlőtlen. Ennek révén differenciál a területek fekvése (Budapesthez, nagyvároshoz való közelség), a települések gazdasági teljesítménye, valamint népességszáma alapján. Ebből a szempontból a bankrendszer újjászerveződésének története a '90-es években leképezte a piacgazdaság új elemeinek – a külföldi tőkének és a vállalkozási aktivitásnak - kialakuló regionális egyenlőtlenségeit.

Régió	Kereskedelmi bankfiókok száma	Bankfiók-sűrűség (fő/fiók)	Gazdasági szolgáltatók száma	1000 működő vállalkozásra jutó gazdasági szolgáltató
Közép-Magyarország	711	4000	40152	112
Közép-Dunántúl	318	3482	4404	47
Nyugat-Dunántúl	329	2991	3779	42
Dél-Dunántúl	325	2999	3827	46
É-Magyarország	370	3430	3458	41
Észak-Alföld	404	3767	4327	41
Dél-Alföld	390	3441	4338	40
Ország:	2847	3528	64285	69

Forrás: KSH, 2000

1.2.4 Kutatás és technológiai fejlesztés (RTD)

A piacgazdasági átalakulás időszakában elszenvedett veszteségek ellenére Magyarország nemzetközileg is elismert, stabil tudományos alapokkal, hagyományosan erős szellemi és kutatói erőforrásokkal rendelkezik, és a magyar kutatók sikeresen szerepelnek az Európai Unió különböző kutatási programjaiban. A legdinamikusabban fejlődő területeken, mint például az informatika vagy a biotechnológia területén erős tudományos alapok állnak rendelkezésre.

Magyarországon az 1990-es évek elején a kutatás-fejlesztés és az innováció központi támogatása - a tervgazdaságból a piacgazdaságba vezető átmenet következményeként - nagymértékben visszaesett, az évtized második felében alacsony szinten állandósult, de 1999 óta növekedésnek indult. A kutatás-fejlesztési ráfordításoknak GDP-hez viszonyított aránya 2000-ben 0,8% volt, fele akkora, mint 1990-ben, ami messze elmarad az Európai Unió átlagától (1,9%). A kilencvenes évtized első felében mind a K+F beruházásokat, mind a kutatói létszámot csökkenő tendencia jellemezte. Az utóbbi években azonban mindkét mutató kismértékben javulni kezdett.

Régió	K+F ráfordítás (Mft)		K+F ráfordítás megoszlása a régiók között (%)	
	1994	2000	1994	2000
Közép-Magyarország	25190	73254	70,0	70,2
Közép-Dunántúl	1379	5259	3,8	5,0
Nyugat-Dunántúl	1302	2949	3,6	2,8
Dél-Dunántúl	1022	3918	2,8	3,7
Észak-Magyarország	1107	2504	3,1	2,4
Észak-Alföld	2673	8144	7,4	7,8
Dél-Alföld	3319	8201	9,3	7,8
Összesen	35991,2	104229	100	100

Forrás:KSH

Az állami nagyvállalatok összeomlásával egyidejűleg leépülő vállalati kutató-fejlesztő tevékenység 1994 után, a gazdasági fellendüléssel együtt újra növekedni kezdett. Annak

ellenére, hogy a vállalati K+F szektor a kutatóhelyek alig egyötödével rendelkezik, a K+F-célú ráfordítások közel 40%-a itt realizálódik (az EU-ban ez az arány 60%).

A kutatás-fejlesztés terén lejátszódott visszaesés korrigálására az évtized második felében beindult gazdasági növekedés teremtett lehetőséget. Ugyancsak új tendencia, hogy a külföldi befektetők - mindenek előtt az informatika és az elektronika terén - egyre inkább a magasabb hozzáadott értékű kutatási-fejlesztési tevékenységeket, esetenként kutatóközpontjaikat telepítik Magyarországra.

A trendváltás ellenére feszültséget okoz, hogy a kis- és középvállalatok többségének aktivitása a kutatás-fejlesztés és az innováció terén - erőforrások hiányában - nagyon gyenge. Hasonlóképpen hiányoznak vagy gyengén fejlettek a kutató-fejlesztő intézményeket, valamint a vállalatokat összekapcsoló, az együttműködés szervezeti kereteit megteremtő intézményi, hálózati struktúrák (innovációs centrumok, technológiai transzferközpontok, technológiai inkubátorházak). Ezért a kutatás-fejlesztés eredményei nem, vagy csak nagy késéssel jutnak el termelő szférához.

A kutató-fejlesztő intézményhálózat területileg erősen koncentrált, néhány vidéki centrumtól eltekintve alapvetően a főváros túlsúlya jellemzi, Budapest adja a kutatóhelyek, kutatók és a ráfordítások mintegy felét. Mivel azonban a K+F-kiadások többsége az állami költségvetésből származik, ezért a vidéki K+F-kiadások többsége az Észak- és Dél-Alföld egyetemi centrumaiba jut.

Régió	K+F kutatóhelyek		Foglalkoztatottak összesen* (fő)	
	1994	2000	1994	2000
Közép-Magyarország	645	998	14130	15131
Közép-Dunántúl	56	161	898	1463
Nyugat-Dunántúl	114	146	805	948
Dél-Dunántúl	131	130	931	1067
Észak-Magyarország	99	110	832	764
Észak-Alföld	157	248	1824	1991
Dél-Alföld	199	227	2588	2170
Összesen	1401	2020	22008	23534

Forrás:KSH

*FTEs – Teljes munkaidőre átszámítva

Az utóbbi években a felsőoktatásban résztvevők számának kiterjesztésével növekedett a vidéki felsőoktatás aránya a fővároshoz képest, azonban a minőségi kutató-fejlesztő munka, a kvalifikált szakemberek, az információ és tudományos élet döntő része továbbra is Budapesten összpontosul. Viszont a hírközlési és a közlekedési feltételek javulásával a fővárosban élő oktatók és kutatók napi munkakapcsolatban lehetnek a vidéki tudományos élettel, ami hozzájárult a mennyiségi mellett a minőségi kiegyenlítődéshez is. Ezt a folyamatot elősegítette a regionális egyetemi központok további fejlesztése és a centrumtárségekkel való kapcsolattartást elősegítő kommunikációs és közlekedési feltételek javulása. A kutatás-fejlesztést végző intézmények műszerellátottsága és technikai infrastruktúrája viszont még mindig alacsony szintű.

1.3 A gazdaság ágazati szerkezete

A piacgazdasági átmenet idején felgyorsult a gazdaság ágazatok szerinti átrendeződésének folyamata. A bruttó hozzáadott érték előállításában és a foglalkoztatási szerkezetben a mezőgazdaság részesedése folyamatosan csökkent, a szolgáltatásoké pedig látványosan emelkedett. Nagymértékben csökkent a bányászat nemzetgazdasági súlya, egyre jelentősebb szerepet tölt be viszont a gépipar. Kiemelkedik a korszerű termékeket előállító számítástechnikai ágazat és a gépjármű-gyártás. 1999-ben a bruttó hozzáadott érték 4,9%-át a mezőgazdaság, 32,6%-át az ipar és 62,5%-át a szolgáltató szektor termelte meg.

A regionális fejlettségbeli különbségek kialakulásában döntő szerepet játszottak a gazdaság ágazati szerkezetének területi különbségei. A legdinamikusabb régiók jobb gazdasági teljesítőképessége elsősorban a korszerű technológiát alkalmazó, versenyképes terméket exportáló feldolgozóipar és az üzleti szolgáltatások nagyobb ágazati súlyának tulajdonítható. A stagnáló és leszakadó térségeket a közösségi szolgáltatások és az agrárgazdaság nagyobb aránya jellemzi.

A foglalkoztatás és a bruttó hozzáadott érték megoszlása gazdasági ágak szerint 1992, 1999 (%)				
Gazdasági ág	Bruttó hozzáadott érték		Foglalkoztatottak	
	1992	1999	1992	1999
Mezőgazdaság	7,3	4,9	11,3	7,1
Ipar, ebből:	33,4	32,6	35,0	34,0
Bányászat	1,1	0,3	1,3	0,6
Feldolgozóipar	22,5	23,8	25,8	24,4
Villamosenergia	3,9	3,9	2,6	2,4
Építőipar	5,9	4,6	5,3	6,6
Szolgáltatás, ebből:	59,3	62,5	53,7	58,9
Kereskedelem	11,0	11,6	11,8	13,6
Szálláshely szolg.	2,1	1,8	2,8	3,5
Szállítás	8,6	10,2	8,5	8,1
Pénzügyi szolg.	6,7	3,7	1,7	2,1
Gazdasági szolg.	12,0	15,6	3,4	4,8
Közigazgatás	5,9	7,2	7,2	7,9
Oktatás	4,9	4,7	7,6	8,1
Egészségügyi szolg.	4,2	4,4	5,8	6,3
Egyéb közösségi sz.	3,9	3,2	4,8	4,5
Együtt	100,0	100,0	100,0	100,0

Forrás: KSH

1.3.1 Ipar

Magyarországon a gazdasági rendszerváltozás során a külkereskedelmi irányváltással az ipar teljesítménye is nagymértékben csökkent. A nagyvállalati struktúra felbomlását jelentette, hogy a 2000 főnél többet foglalkoztató vállalatok száma negyedére, az ipari foglalkoztatottak létszáma 60%-ára csökkent. Az évtized közepétől azonban az ipar termelése már gyorsuló ütemben növekedésnek indult, nemzetgazdasági jelentősége 1998-ra elérte a GDP 20%-át. A húzóerejét adó feldolgozóipar a külföldi tőke hatására gyorsan magához tért, amit a gépipar

300%-os termelésnövekedése is igazol. Különösen kiugró növekedést produkált a gépjármű- és számítógép-gyártás.

Az iparfejlődés új szakaszában a magyar gazdaság teljesítményének túlnyomó részét néhány multinacionális nagyvállalat adja. Ebben kulcsszerepet játszott a privatizáció és a külföldi zöldmezős beruházások megjelenése, ami korszerű termékeket, technológiát és tőkét hozott az ágazatba. Ennek döntő többsége a Dunántúlra és a fővárosba jutott, ami hozzájárult a Középdunántúli és Közép-magyarországi régió iparának megújításához, valamint Nyugat-Dunántúl ipari jellegének megerősödéséhez.

Régió	Ipari termelés		Egy foglalkoztatottra jutó ipari termelés (ezer Ft /fő)	Foglalkoztatott létszám (fő)	1000 lakosra jutó ipari alkalmazottak száma
	milliárd Ft	aránya (%)			
Közép-Magyarország	2704,0	23,2	14428	182348	64
Közép-Dunántúl	2817,6	24,2	21439	131419	119
Nyugat-Dunántúl	2455,7	21,1	19024	129078	131
Dél-Dunántúl	696,3	5,9	9650	72152	74
É-Magyarország	1018,9	8,7	9933	102569	81
Észak-Alföld	1032,4	8,8	9696	106471	70
Dél-Alföld	879,3	7,5	8229	106842	80
Ország:	11614,3	100	13953	832356	83

Forrás: KSH

Az ipar új területi szerkezetének kialakítása során a legfontosabb tényezők a korábbi nyersanyag-orientáció és a tömeges munkaerő helyett, elsősorban a közlekedés-földrajzi helyzet és a munkaerő képzettsége. A multinacionális vállalatok főleg közlekedési folyosók közelében telepedtek meg, ahol a beruházás jellegéhez megfelelő képzettségű munkaerő is jelen volt. Ezért területi szempontból az ipar termelése rendkívül koncentrált, 85%-a Közép- és Nyugat-Dunántúlon, valamint a Közép-magyarországi régióban keletkezik.

1.3.2 Agrárgazdaság

A rendszerváltást követően javarészt a hagyományos (belső illetve külső) fogyasztói piacok által vezérelt általános visszaesés jellemezte az ágazatot. A 90'-es években megfigyelhető az agrárium nemzetgazdasági súlyának folyamatos csökkenése, aminek eredményeképpen termelési értéke – változatlan áron – egynegyedével csökkent és hozzáadott értéke – 50%-os csökkenés után – 2000-ben a GDP 4,7%-át érte el., a kivitelből pedig – az élelmiszeriparral együtt– 8,0%-kal részesedett. A mezőgazdaságban foglalkoztatottak száma – megegyezően a fejlett országokban megfigyelhető tendenciával - csökkent a kilencvenes években és 2000-ben az összes foglalkoztatottnak már csak 6,5%-a dolgozott ebben a szektorban (EU: 4,4%). Az élelmiszeriparban foglalkoztatottak aránya közel 4%.

Magyarország a mezőgazdasági termelés számára jó feltételekkel, különösen kedvező termőhelyi adottságokkal rendelkezik. A növénytermesztés minden ágazata számára jók a termőhelyi adottságok. A legtöbb termék esetében a termelés volumene hagyományosan 20-30%-kal meghaladja az önellátás szintjét. Emellett a magyar mezőgazdaság számos kiváló

ízű, biológiai szempontból is egyedülálló összetételű, a nemzetközi piacokon is keresett terméket állít elő.

A mezőgazdaság részesedése a főbb nemzetgazdasági mutatókból (%)							
Megnevezés	1994	1995	1996	1997	1998	1999	2000
A bruttó hozzáadott értékből	6,7	6,7	6,6	5,9	5,5	4,9	4,7
A kivitelből (élelmiszeriparral együtt)	22,7	23,6	21,6	15,5	12,0	9,2	8,0
A beruházásokból	2,9	2,9	3,4	3,6	3,6	3,4	3,3
A foglalkoztatásból	8,7	8,0	8,3	7,9	7,5	7,1	6,5

Forrás: KSH

A kárpótlás és privatizáció gyökeresen megváltoztatta a tulajdonviszonyokat. A földterület közel 90%-a került magántulajdonba és 50% fölötti állami tulajdon csak az erdőgazdaságban maradt. A nagyméretű gazdaságok aránya jelentősen csökkent és megnőtt az egyéni gazdálkodók szerepe. Ezzel együtt azonban minden eddiginél szétaprózottabb tulajdonosi struktúra alakult ki. A 10 hektár alatti gazdaságok az összes gazdaság 94,1%-át teszik ki (EU 69%), de az ország mezőgazdasági területéből csak 13,9%-kal részesednek (EU 10,5%). Mindössze a gazdaságok 5,9%-ának van tíz hektárnál nagyobb területe (EU 31%), ám ezek rendelkeznek az összes művelés alá vont földterület 86,1%-val (EU 79,5%). A termőterület gazdálkodási formák szerinti használatában régióként nagy különbségek alakultak ki. Míg a Dunántúlon, ahol megmaradt a közös művelés túlsúlya és 50%-ot meghaladó a gazdálkodó szervezetek részesedése, addig az alföldi régiókban inkább az egyéni gazdálkodók dominanciája jellemző.

Az Európai Unió átlagához viszonyítva magasabb a mezőgazdasági terület és a szántó aránya, az erdőszültség viszont lényegesen alacsonyabb. A domborzat, a talaj fizikai tulajdonságai, a természetes termőképesség, a vízgazdálkodás és az éghajlati jellemzők tekintetében a földrajzi tájak szerint jelentős különbségek vannak.

A mezőgazdaság súlya régióként eltérő, úgy a hozzáadott értéket, mint a foglalkoztatottak számát, vagy gazdaságban betöltött szerepét tekintve. Az ágazat legkisebb mértékben a Közép-Magyarországon (0,6%), legnagyobb mértékben a Dél-Alföldön és a Dél-Dunántúlon (8,9%) részesedik a regionális szinten megtermelt GDP-ből. A mezőgazdasági termelésnek és az élelmiszer-feldolgozásnak a foglalkoztatásban, illetve népességmegtartásban játszott szerepe különösen a nagyobb agrárpotenciállal bíró, hátrányos helyzetű régiókban (Észak-, Dél-Alföld), ezeken belül is a kisebb településeken fontos. Ez utóbbi régiókban, - ahol mezőgazdaság súlya több mint kétszerese az országos átlagnak - keletkezik a szektor országos hozzáadott értékének 60 %-a. Hasonló a helyzet a foglalkoztatottak tekintetében is, ahol az országos átlagot (6,5%) egyes régiókban kétszeresen is felülmúlja arányuk. Az ágazat foglalkoztatásban betöltött szerepe az elmaradottsággal küzdő Dél-Dunántúlon a legjelentősebb. A legerőteljesebb foglalkoztatási szerepvesztés Közép- és Észak-Magyarországon, valamint Nyugat-Dunántúlon jelentkezett a gazdasági szerkezetváltás miatt. Az így felszabaduló munkaerő felesleget viszont - különösen az általános gazdasági visszaesés miatt hátrányos helyzetű Észak-Magyarországi régióban - nem mindig tudták más szektorok felszívni.

Régió	Mezőgazdasági terület aránya (%)	Erdőterület aránya (%)	Agrár-foglalkoz. aránya (%)	Állattenyésztés intenzitása (számosállat/100 ha agrárterület)	Gabonatermelés	
					ezer t	aránya (%)
Közép-Magyaró.	53,6	20,3	1,2	19,8	460 576	4,7
Közép-Dunántúl	61,2	16	5,8	31,1	1 265 205	13
Nyugat-Dunántúl	55	28,7	5,7	25,1	1 093 121	11,3
Dél-Dunántúl	61,1	23	9,1	24,4	2 202 986	22,7
É-Magyarország	56,4	28,4	4,4	13,5	615 567	6,3
Észak-Alföld	70,1	11	7,2	25,2	1 881 581	19,4
Dél-Alföld	71,4	12,1	8,5	41,5	2 144 760	22,1
Ország:	62,9	19	4,8	23,8	9663796	100

Forrás: KSH

A talajok minőségét, termékenységét az elmúlt évtizedben megnövekedett intenzitású természeti folyamatok mellett olyan tényezők is veszélyeztetik, mint az ártéri erdők kivágása, a csatornahálózat elhanyagolása, vagy az elmaradt védmű fejlesztések. A mélyebb fekvésű síkvidékeket, vagyis az Észak- és Dél-Alföld jelentős részét a belvizek és az árvizek rendszeresen károsítják. A termőterület 50%-a a savanyú talajok kategóriájába tartozik. Az öntözés – a megindult fejlesztési programok ellenére – vízkészleteinkhez képest elenyésző, bár a vízgazdálkodás korszerűsítését szolgáló kormányzati programok megkezdődtek.

Az ágazatot jellemző általános visszaesés következménye, hogy az intenzívebb termelési/tenyésztési formák veszítettek jelentőségükből. A folyamat pozitív hozadéka, hogy a termelésben a környezet-terhelés mértéke - különösen a kemikáliákat illetően - alacsony. A műtrágya-felhasználás 1997-ben az EU átlag 40%-át tette ki.

A földhasználat és a termelési struktúra csak részben követi a termőhelyi adottságokat. A szántóterületből minden évben jelentős a vetetlen terület, és alacsony a nagy élőmunka-igényű ágazatok aránya. A 4 millió hektáron folytatott szántóföldi növénytermesztésben tartósan a gabonafélék, ezen belül is a búza és kukorica 50-60%-os vetésterülete a meghatározó. Itt is kiemelkedő a hagyományos mezőgazdasági orientációval rendelkező területek, így például a Dél-Alföldi (búza), Közép-Dunántúli (kukorica) régió szerepe.

Gyümölcsöt 93-96 ezer hektáron termesztenek. Az ültetvényes kultúrák faj- és fajta összetétele elavult, és annak ellenére kevés a korszerű ültetvény, hogy az ültetvénytelepítés kiemelt kormányzati program. A termés felét ma az alma adja, amelynek nagy része ipari feldolgozásra kerül. Ennél a kultúránál különösen hangsúlyos probléma a fajtaszerkezet. A kedvező természeti feltételek megalapozhatják a gyümölcsstermesztés további korszerűsítését, az ehhez szükséges szakértelem is biztosított. A zöldségfélék többségének előállításához ugyancsak jók a feltételek, a tradicionális zöldségtermelő területek közül regionális szinten Közép-Magyarország és Dél-Alföld emelhető ki. A vetésterület 82-123 ezer hektár között változik, az összes termés évente 1,7-2,0 millió tonna. A termőhelyi adottságok a mezőgazdaság bruttó termelési értékének 2,5-3,5%-át adó, elsősorban bor előállítására orientált szőlőtermesztés számára is kiválóak. Bár a hagyományosan magas szintű borkultúra és szakértelem javarészt biztosított, az általános és sikeres külpiaci megjelenés még várat magára. Az ágazat versenyképessége az ültetvényállomány fiatalításával, további fajtaváltással, a kistermelők jobb integrálásával, a borászati üzemek technológiai fejlesztésével javítható.

A gyepterület mindössze 60-66%-a hasznosul (betakarított gyep), az átlaghozamok alacsonyok. Az erdősültség európai összehasonlításban alacsony, az ország területének 19%-a, 1775 ezer hektár áll erdészeti hasznosításban. Ugyanakkor az erdősítési programok eredményeként a tényleges erdőterület növekszik, 1997-től az erdőtelepítés évi 8000 hektár fölött alakul. Az elmúlt évtizedekben Magyarországon is romlott az erdők egészségi állapota. A bruttó fakitermelés 1994-ben 5,7 millió m³, míg 1999-ben 6,9 millió m³ volt, ám az utóbbi mindössze 79%-a a kitermelési lehetőségnek. A fajta szerkezet ezen a területen is problémás, bár a korábban túlzottan ösztönzött fajtákkal szemben (akác), ma már az őshonos fajtáknak is megfelelő figyelmet szentelnek.

Az állattenyésztés egyes ágazataiban jelentős fejlesztésre van szükség. Az állattartó telepek elavultak, az állathigiéniai rendszerek korszerűsítése és az állatvédelmi, elhelyezési előírások teljesítése további intézkedéseket, forrásokat igényel. A korszerűsítés a korábban épült állattartó telepek állathigiéniai, állatvédelmi, technológiai megújítására koncentrálódik, kapacitásbővítés nélkül. A szarvasmarha állomány BSE kórtól mentes, fajtaszerkezete kedvező, a marhák húsminősége jó, a tejtermelés minősége megfelel az EU követelményeknek. A juhágazat termelési színvonala a kedvezőtlen fajtaösszetétel, az alacsony tejhozam, a gyenge gyapjúminőség és a gépesítettség hiányosságai miatt alacsony. A vágósertés termelésben a fajták korszerűek, elérik a versenytársak szintjét. A baromfitartás elfogadható színvonalú szakosított telepeken folyik, fajtaválasztéka világszintű. Magyarországon csak édesvízi haltermelést folytatnak, döntő hányadát régebben létesített, korszerűsítésre szoruló halastavakban.

Mivel a gazdasági szerkezetváltás legkevésbé a mezőgazdaságban ment végbe az ágazat számos területen problémákkal küszködik. Az elaprózott birtokszerkezet miatt az egyéni gazdálkodók jelentős része kényszergazdálkodást folytat, a tőke hiánya, illetve a szaktudásbeli szűkössegek megkérdőjelezzik hosszú távú életképességüket. A hatékony és versenyképes termelési szerkezet kialakulása csak további birtokkoncentráció útján jöhet létre.

A mezőgazdaság műszaki-technikai eszközrendszere nem megfelelő színvonalú. Az utóbbi évek javulása ellenére a mezőgazdasági beruházás 1999-ben csak 55,6%-a volt az 1990. évinek. A táguló agráröllő, végső soron az ágazatban képződő jövedelem a legtöbb esetben nem teszi lehetővé a technológiai korszerűsítést. Az üzemi és termelési struktúra megváltozása rontotta a korábbi termelő-kapacitások kihasználását és állagát.

Probléma, hogy az új gazdálkodók jelentős része nem rendelkezik a gazdálkodáshoz szükséges ismeretekkel. A mezőgazdasági szakképzés ugyan kiterjedt és általában jó színvonalú, azonban nem kellően igazodik a megváltozott üzemi körülményekhez. Az egyéni gazdák Európai Unióval és a közös agrárpolitikával kapcsolatos ismeretei hiányosak.

Az élelmiszeriparban további tőkebefektetésekre lenne szükség. A külföldi tőkebevonással privatizált üzemek korszerűek, az élelmiszeripar területén működő cégek zöme viszont mikro, kis- és középvállalkozás, melyek jelentős részben nem felelnek meg az EU környezetvédelmi, élelmiszerbiztonsági, higiéniai és állatvédelmi előírásainak. Ennek ellenére az ágazati koncentráció igen sok iparágban (például tej-, cukoripar) megközelíti a 80%-ot. Néhány perspektivikus, stratégiai nevezhető szakágazat, amely kimaradt a 90-es évek elején megvalósult tőkebevonásos privatizációból (hús-, baromfi-, malomipar, zöldség-gyümölcs feldolgozás) tőkehiánnyal küzd. A mezőgazdasági termékek elsődleges feldolgozói körében szerkezet-átalakító és termelést korszerűsítő beruházások szükségesek, melyek elősegítik az értékteremtést és a feldolgozottsági szint növelését. A fejlesztések hiánya főleg azokat a szakágazatokat és vállalkozásokat sújtja, amelyek hagyományosan nagytömegű

mezőgazdasági nyersanyagot dolgoznak fel és értékesítenek a hazai és nemzetközi piacokon. A vertikális integrációs és koordinációs mechanizmusok támogatása egyes szakágazatokban, mint a zöldség- és gyümölcsfeldolgozás kiemelt fontosságú. Az ágazatban a jövőben meghatározó szerepet kapnak az élelmiszerbiztonság, a higiénia, valamint a nemzetközi versenyképesség szempontjai.

Az utóbbi években előtérbe kerültek a mezőgazdasági termelés zömét adó vidéki települések gazdasági lehetőségeinek szélesítésével, a vidéki környezet vonzóbbá tételével, a vidék népességmegtartó erejével valamint a humán tőke fejlesztésével kapcsolatos feladatok. Magyarországon a jellemzően vidéki térségek, a kis és aprófalvak társadalmának korösszetétele kedvezőtlen és elöregedőben van, a természetes szaporodás erőteljesen csökken és évek óta negatív a vándorlási különbözet, bár az utóbbi években ez a tendencia mérséklődik. Vidéken az országos átlaghoz képest magasabb a tartósan munkanélküliek, illetve a munkanélküli ellátásban már nem részesülő állásnélküliek, a szegények, és általában a hátrányos helyzetűek aránya. A foglalkoztatási, kereseti és jövedelemviszonyokban az elfogadhatónál nagyobb a különbség a vidék rovására. A vidék infrastruktúrája – bár egyes elemei bővültek és korszerűsödtek – fejletlen, a közlekedési feltételek nem kielégítőek, így a kistelepülések megközelíthetősége és az áruszállítási lehetőségek sem megfelelőek. A csatornázottság a vízellátáshoz képest lényegesen rosszabb képet mutat, kiépítettsége szoros összefüggésben áll a települések méretével. Az energiaellátás színvonala kielégíti az igényeket és az utóbbi években a telekommunikációs ellátottság is látványosan javult. A legkedvezőtlenebb helyzetben minden tekintetben a kistelepülések és tanyák vannak. Ellátottságuk (közmű, szolgáltatások, infrastruktúra) általában elmarad a nagyobb községek szintjétől is, és különösen rosszak a közlekedési lehetőségeik.

A vidéki környezet bár több szempontból veszélyeztetett, alapvetően egészséges élettérnek tekinthető. Éppen ezért fontos a vidék üdülési és rekreációs adottságainak az eddigieknél jobb kihasználása, így - többek között – a használaton kívüli, megmentésre, illetve felújításra érdemes épületek, műemlékek falusi turizmusban történő hasznosítása, az igen széles választékban megtalálható néprajzi értékek (népművészet, népszokások, népi építészet) komplex idegenforgalmi célzatú kezelése. A vidéken élő közösségek, a megélt vidéki civil szerveződések egy-egy táj, vagy település sajátos kultúráját, hagyományait ápolják, sajnos azonban éppen a hátrányosabb régiókban (Észak-Alföld, Észak-Magyarország) súlyuk még csekély.

1.3.3 Turizmus

A turizmus a magyar gazdaság egyik húzóágazata, amely a GDP egytizedét adja és közel 250 ezer fő számára biztosít munkát és megélhetést. Dinamikus fejlődését jelzi, hogy Magyarországon 1994 és 2000 között a turizusból származó nettó devizabevételek – a vendégéjszakák számának 25 %-os csökkenése ellenére – megkétszereződtek. Az elmúlt években az ágazat teljes devizabevétele a külkereskedelmi mérleg hiányának közel háromnegyedét fedezte, és így jelentősen hozzájárult a folyó fizetési mérleg hiányának csökkentéséhez.

A régiók több olyan adottsággal rendelkeznek, amelyek a turisztikai kereslet legújabb irányzataihoz kötődnek. Az ország területén található gyógy- és termálvizek kiváló lehetőséget biztosítanak az egészségturizmus fejlesztéséhez. A természeti adottságok közül a Balaton Közép-Európa legnagyobb fürdésre alkalmas tava, az ország nemzetközileg legértékesebb turisztikai térsége. Nagy vonzerővel bírnak a kiemelkedő értékű egyedi

természetföldrajzi ritkaságok a nemzeti parkok és egyes tájvédelmi körzetek, természetvédelmi területek. Kiaknázandó lehetőséget jelent továbbá a magas turisztikai költséget igénylő, szervezett vadászat, a folyó és tópartok körüli horgászat, a megfelelő tulajdonviszonyok mellett kialakult lovas turizmus, a változatos vízi adottságokra építő vízi turizmus, a nemzetközileg is nagy hírű történelmi borvidékek, a gasztronómiai és néprajzi vonatkozású vonzó tényezők, valamint a művészeti fesztiválok, sportesemények, nyári egyetemek és nemzetközi vásárok.

A legnagyobb turisztikai vonzerőt továbbra is Budapest és a Balaton jelenti, ahol a magas minőségű szállodai férőhelyek kétharmada koncentrálódik. Ennek megfelelően a Közép-Magyarországi és Közép-Dunántúli régió képviseli az idegenforgalom teljesítményének közel felét. Idegenforgalmi szempontból jelentős térségek közé tartozik még a Mátra és Bükk-hegység, a Velencei-tó környéke, Mecsek-Villány, Sopron-Kőszeg környéke, valamint a Tiszántúlon Debrecen, a Tisza-tó, Gyula és Szeged térsége.

Régió	Összes vendég				Összes vendégből a külföldiek aránya (%)	
	1994		2000		1994	2000
	száma	aránya (%)	száma	aránya (%)		
Közép-Magyaró.	2108000	40,3	2156000	36,2	65,8	76,5
Közép-Dunántúl	563000	10,8	658000	11,0	46,2	42,7
Nyugat-Dunántúl	803000	15,4	960000	16,1	37,5	43,5
Dél-Dunántúl	657000	12,6	723000	12,1	43,8	40,1
É-Magyarország	534000	10,2	606000	10,2	25,4	17,3
Észak-Alföld	433000	8,3	449000	7,5	47,0	29,8
Dél-Alföld	428000	8,2	389000	6,5	46,5	29,3
Ország:	5227000	100	5941000	100	49,6	50,4

Forrás: KSH

Az utóbbi években tapasztalható dinamikus növekedés és a jó adottságok ellenére a régiók ma még nem képesek megfelelő mértékben kiaknázni az ágazatban rejlő gazdasági lehetőségeket. A turizmust a nyári hónapokra koncentrálódó, erős szezonális jelleg jellemzi. Az átlagos tartózkodási idő rendkívül rövid, mindössze három nap. A magyarországi turizmust a külföldi vendégforgalom túlsúlya jellemzi (legjellemzőbben a Közép-Magyarországi régióban), a szezonon kívül is keresletet támogató, az ágazat fenntartható fejlődéséhez szükséges belföldi turizmus azonban gyenge.

Régió	Összes kereskedelmi szállásférőhely				Összes szálláshelyből a szállodai férőhelyek aránya (%)	
	1994		2000		1994	2000
	száma (ágyak)	aránya (%)	száma (ágyak)	aránya (%)		
Közép-Magyaró.	48539	16,8	50221	16,0	58,3	63,4
Közép-Dunántúl	50778	17,6	57025	18,2	20,2	21,4
Nyugat-Dunántúl	42915	14,9	48956	15,6	29,7	35,9
Dél-Dunántúl	68332	23,7	63269	20,2	26,0	31,0
É-Magyarország	28011	9,7	33422	10,6	20,6	18,0
Észak-Alföld	29192	10,1	35634	11,3	19,1	20,1
Dél-Alföld	20853	7,2	24187	7,7	24,9	24,8
Ország:	288620	100	312714	100	29,7	32,1

Forrás: KSH

Noha 1994 és 2000 között az egy látogatóra jutó átlagos költség megkétszereződött, értéke még mindig csak 120 €, egyötöde a közel azonos számú turistát fogadó Ausztria hasonló mutatójának, az EU átlagának harmada. A turisztikai kínálat több szempontból sem képes kielégíteni a turisták által támasztott igényeket. Egyrészt a szálláshely kínálat szűkös és rendkívül egyenetlen eloszlású, másrészt a szálláshelyek és vendéglátóhelyek által nyújtott színvonal sem megfelelő. Viszonylag alacsony a magas minőségű szolgáltatásokat nyújtó vállalkozások száma, de az alacsonyabb kategóriájú szállás- és vendéglátóhelyek színvonala is fejlesztésre szorul, a turisztikai vonzerők mellett hiányoznak a kiegészítő szolgáltatások. Ennek okai javarészt a turisztikai infrastruktúra, részben pedig a hozzá kapcsolódó közlekedési, környezetvédelmi és kulturális infrastruktúra hiányosságaiban rejlenek.

A magas költséget lehetővé tevő többféle termék összehangolt kínálatként megjelenő turisztikai termékcsomagok kínálata szűkös, az egy főre eső átlagos költség alacsony. Megfelelő programok hiányában kihasználatlanok az olyan nemzetközi trendek adta lehetőségek, mint az egyedi szolgáltatások iránti igény erősödése, vagy a kulturális és az alternatív turizmus (aktív és egészséges életmód, hobbyturizmus) iránti növekvő kereslet. Kedvezőtlenül befolyásolja a turisztikai termékek versenyképességét a környezeti kultúra alacsony színvonala, a természeti értékek nem megfelelő védelme, a keleti régiókban továbbra is gondot jelent a humán erőforrás szakképzettségének és idegennyelvtudásának hiánya.

A régiók gazdasági fejlődésében a turizmus jelentős szerepet játszik. A '90-es években a déli és a keleti határmenti térség szerepének csökkenése mellett a Nyugat-Dunántúl szerepe felértékelődött, míg a Közép-Magyarországi és Közép-Dunántúli régió turisztikai teljesítménye fokozatosan növekszik.

2. TÁRSADALMI FOLYAMATOK ÉS A KAPCSOLÓDÓ INTÉZMÉNYRENDSZER

2.1 Demográfiai viszonyok

A népesedési folyamatok meghatározó sajátossága az 1981-től kezdődött és máig tartó népességcsökkenés, amelynek üteme csak a kilencvenes évtized legvégén mérséklődött. 1994 óta több mint 200 ezerrel csökkent a népességszám és 2000 elején 10 millió 43 ezer lakosa volt az országnak.

A születések száma 1994-2000 között tovább csökkent, a halálozások aránya pedig az európai átlaghoz képest magas szinten állandósult, ezért valamennyi régióban természetes fogyásról beszélhetünk. A születések főként a fővárosban, illetve a nagyobb városokban, valamint az ország gazdaságilag fejlettebb nyugati régióiban maradnak el az országos átlagtól. A halálozások száma elsősorban a Dél-Alföldön stabilizálódott magas szinten.

Régió	Születések száma ezer lakosra		Halálozások száma ezer lakosra	
	1994	2000	1994	2000
Közép-Magyaró.	9,8	9,1	14,4	13,4
Közép-Dunántúl	11,4	9,2	12,8	12,1
Nyugat-Dunántúl	10,7	8,6	13,9	13,1
Dél-Dunántúl	11,1	9,6	14,5	14,0
Észak-Magyaró.	12,5	10,6	15,0	14,1
Észak-Alföld	13,1	11,2	13,8	13,0
Dél-Alföld	11,2	9,5	15,0	14,5
Ország	11,2	9,7	14,2	13,5

Forrás:KSH

A népességfogyás mellett a romló korösszetétel jelenti a legnagyobb demográfiai problémát. A 60 év felettek száma már 1994-ben is felülmúlta a 14 éven aluliakét, de 2000-re a települések negyedében több mint másfélszer annyi időskorú lakott, mint fiatal. A régiók közül egyedül az Észak-Alföldön kedvezőbb ez az arány, míg a leginkább előregedett népességű régió - Budapestnek köszönhetően- a Közép-Magyarország.

Régió	Várható élettartam (év)		Öregedési index*	
	1994	2000	1994	2000
Közép-Magyarország	70,2	72,0	127,9	138,2
Közép-Dunántúl	69,8	71,8	90,4	106,2
Nyugat-Dunántúl	70,4	72,2	108,9	122,8
Dél-Dunántúl	69,8	71,0	107,7	119,9
Észak-Magyarország	68,7	70,9	100,8	111,1
Észak-Alföld	69,6	70,8	88,0	95,3
Dél-Alföld	68,9	71,4	113,0	122,8
Ország	69,7	71,6	107,0	118,0

Forrás: KSH, *Öregedési index: öregkorú (60-x éves) /100 gyerekkorú (0-14 éves)

A korábbi évtizedekben a vándorlások még főleg az alacsonyabb fejlettségű térségekből, és a kisebb településekből a városokba irányultak. A kilencvenes évtized végén a bevándorlás legfőbb célterületei a városok helyett azok környéke, az agglomerációs, szuburbanizációs övezetek és az ország dinamikusan fejlődő térségei, különösen a Közép-Magyarországi régió. Az elvándorlás üteme – egyre csökkenő mértékben ugyan - továbbra is a kevésbé fejlett régiókban, mindenekelőtt az Észak-Alföldön és Észak-Magyarországon a legmagasabb.

Régió	Természetes szaporodás 1990-2000 (%)	Vándorlási egyenleg 1990-2000 (%)	Népességváltozás 1990-2000 (%)
Közép-Magyarország	-4,6	1,6	-3
Közép-Dunántúl	-1,9	0,9	-1
Nyugat-Dunántúl	-3,7	0,7	-3
Dél-Dunántúl	-3,8	-0,3	-4,1
Észak-Magyarország	-2,9	-2,3	-5,2
Észak-Alföld	-0,8	-2,0	-2,8
Dél-Alföld	-4,4	-0,1	-4,5
Ország:	-3,4	0	-3,4

Forrás: KSH

A népességfogyás következtében értelemszerűen csökken az ország népsűrűsége is. A lakosság továbbra is a Közép-Magyarországi régióban koncentrálódik, míg a legritkábban lakottak a Dél-Dunántúl és Dél-Alföld.

A településszerkezet jellegzetessége, hogy míg az alföldi régiókat a tanyak mellett nagy határú városok, és óriásfalvak uralják, addig Észak-Magyarországot és a Dunántúl nyugati és déli részeit aprófalvas településszerkezet jellemzi. A várossá nyilvánítások nyomán 2000 végére 237-re nőtt a városi jogállású települések száma, mivel azonban a népességszökkenés elsősorban a városokat érinti, a városiak aránya 1994-2000 között kevesebb mint 1%-kal nőtt. Jelenleg a magyar népesség 63,6%-a városi lakos.

2.2 Egészségi állapot

A magyar népesség egészségi állapota az európai uniós átlaghoz képest rossz és bár a halandóság lassú javulást mutat, a várható élettartam alig több mint 70 év. Az egészségtelen életmód egyes elemeit illetően (dohányzás, alkoholfogyasztás, táplálkozási szokások, mozgáshiány, stb) Magyarország statisztikai mutatói különösen kedvezőtlenek. Kiugróan magas az aktív korúak, elsősorban a középkorú férfiak halálozási aránya. A halálozások felét - régiótól függetlenül - a keringési rendszer megbetegedései, közel negyedét pedig a daganatos megbetegedések okozzák. Igen nagyok a különbségek a különösen jó és a különösen rossz körülmények között élő lakosság életkilátásai és egészségmegőrzés esélyei között. Legmagasabb a várható élettartam a Nyugat-Dunántúlon, a legalacsonyabb az Észak-Magyarországi régióban.

A halálozás területi különbségei - melyek az utóbbi tíz évben alig változtak - részben a regionális társadalmi-gazdasági egyenlőtlenségeket követik, részben pedig a települések lélekszámával (a kistelepüléseken élők várható élettartama több mint 2 évvel volt kevesebb, mint a fővárosban) és az egészségügyi intézményrendszer fejlettségével vannak összefüggésben.

Az egészségügy területi és szakmastruktúrája, az intézmények felszereltsége nem követi az országos és területi morbiditási és demográfiai jellemzőket. Az alapfokú ellátás rendszere kiépült, de az aprófalvak jelentős részében - a Dunántúlon, vagy Észak-Magyarországon - csak kihelyezett rendelés működik. A háziiorvosi ellátás a kilencvenes években egyenletes javulást mutatott. Ez a mutató legelőnyösebben a Dél-Dunántúlon, legrosszabbul Észak-Magyarország aprófalvas térségeiben alakult. Az egy háziiorvosra jutó lakosok száma ugyan csökkenő tendenciájú (1999-ben átlagosan 1490 volt), de az alapellátás nem tölti be kapuőr szerepét, prevenciós tevékenysége sem megfelelő.

Régió	Egy háziiorvosra és házi gyerekorvosra jutó lakosok száma (fő)		Rendelőintézeti rendelési idő ezer lakosra (óra)		Működő kórházi ágyak száma tízezer lakosra	
	1994	2000	1994	2000	1994	2000
Közép-Magyarország	2053	1425	1693	2152	115,2	98
Közép-Dunántúl	2149	1538	718	1164	87,2	74
Nyugat-Dunántúl	1954	1507	801	1305	103,3	86
Dél-Dunántúl	1832	1401	943	1564	93,7	81
Észak-Magyarország	2050	1569	719	1204	88,3	76
Észak-Alföld	2077	1563	836	1329	79,5	74
Dél-Alföld	2111	1468	950	1529	84,0	76
Ország:	2040	1490	1076	1575	96,0	83

Forrás: KSH

A rendelőintézeti ellátás terén a rendelési idő és a kezelések száma megnőtt, a rendelőintézetek területi struktúrája viszont lényegében változatlan maradt. Az ezer lakosra jutó évi teljesített szakorvosi munkaóra legelőnyösebben a Közép-Magyarországi régióban, legrosszabbul a Közép-Dunántúlon és Észak-Magyarországon alakult.

A betegek egészségi állapotának megfelelő szintű progresszív ellátás nem az elvárások szerint működik. Gyakori a betegek indokolatlan továbbküldése, s ezzel a magasabb szintű szolgáltatások, különösen a kórházi szolgáltatások túlzott igénybevétele. A gép- és műszerállomány elavult (44%-uk 1994 előtti beszerzés), az informatikai eszközökkel való ellátás hiányos, így megoldatlanok a betegút követés informatikai feltételei és az adatok hiteles és naprakész nyilvántartása. Az egészségügyi infrastruktúra és szolgáltatások terén a Dunántúl, ezen belül is a Dél-Dunántúl, valamint Közép-Magyarország helyzete a legelőnyösebb, a legrosszabb Észak-Magyarorszáigé és a Közép-Dunántúlé.

Az egészségügy átszervezésének programja döntően érintette a kórházakat. A kórházi ágyak száma csökkent, a kórházak nagy része azonban továbbra is gazdasági nehézségekkel küzd. Hiányzik a rehabilitáció, a geriátriai ellátás komplex intézményrendszere, és kapacitásfejlesztést igényel az otthoni szakápolás is. A fekvőbeteg ellátást területi aránytalanságok jellemzik. Kiemelkedően jó Közép-Magyarország helyzete, közel átlagosnak tekinthető a Nyugat-Dunántúl, az átlagosnál rosszabbnak a Közép-Dunántúl és az Észak-Alföld helyzete.

2.3 Iskolázottság

A közép- és felsőfokú képzés dinamikus bővülésével a lakosság képzettségi színvonala közeledett az EU átlaghoz, ugyanakkor a foglalkoztatottsági és ezen keresztül a jövedelmi viszonyokat is meghatározó iskolázottság területi különbségei a településkategóriák, illetve a

régiók viszonylatában még mindig jelentősek. A helyzetet tovább rontja, hogy a leszakadó térségekből elsősorban a képzettebb társadalmi csoportok elvándorlása folytatódik.

Az elmúlt évtizedben számottevően javult a jelentős hagyományokkal rendelkező magyar oktatási rendszer színvonala és teljesítménye, dinamikusan bővült a közép- és felsőfokú képzés. Jellemző tendencia, hogy csökkent az általános iskolát követő rövid idejű szakképzésben résztvevők száma és nőtt az érettségit adó középfokú intézményekbe járók aránya. A **középiskolák hálózata** döntően a városokhoz kapcsolódik, a regionális különbségek változatlanul szerények. Jelentős területi különbségek vannak ugyanakkor a középiskolai képzés színvonalában: az egyetemi, főiskolai hallgatók közel fele elsősorban a magas színvonalú fővárosi és a felsőfokú oktatási központokban található középiskolákból kerül ki.

Régió	1000 lakosra jutó nappali tagozatos középiskolások száma		Idegen nyelvet tanulók száma, száz tanulóra*	
	1994	1999	Általános iskola	Gimnázium és szakközépiskola
			1999	
Közép-Magyarország	35,8	40,5	80	140
Közép-Dunántúl	29,8	36,1	77	131
Nyugat-Dunántúl	35,8	39,8	84	138
Dél-Dunántúl	29,9	36,8	83	137
Észak-Magyarország	32,1	38,4	72	132
Észak-Alföld	31,4	36,8	70	139
Dél-Alföld	31,6	38,3	74	136
Ország:	32,9	38,5	77	137

Forrás: KSH, *egy tanuló annyiszor szerepel, ahány nyelvet tanul

A középiskolai hálózatra épülő **felsőfokú képzés** a kilencvenes években ugrásszerűen bővült. A '90-es években a hallgatók száma több mint kétszeresére, 279 ezer főre növekedett, elérte a megfelelő korosztály 20%-át. A korábbi egyetemek, főiskolák kihelyezett tagozatai mellett további új, önálló intézmények is szerveződtek, nem állami, alapítványi típusú felsőoktatási intézmények jelentek meg és 2000-re már 37 település rendelkezett felsőoktatási intézménnyel.

Régió	Nappali tagozatos egyetemisták, főiskolások száma			
	képzés helye szerint		állandó lakhely szerint*, 1 000 lakosra	
	1994	1999	1994	1999
Közép-Magyarország	51 900	76 037	11,2	16,8
Közép-Dunántúl	5 837	11 430	9,7	15,7
Nyugat-Dunántúl	9 723	15 112	10,9	16,4
Dél-Dunántúl	9 892	14 151	10,0	14,7
Észak-Magyarország	9 543	12 244	11,5	15,8
Észak-Alföld	13 937	21 231	10,5	16,0
Dél-Alföld	15 354	21 119	10,4	15,2
Ország:	116 186	171 324	11,3	16,0

Forrás: KSH, *szülő állandó lakóhelye szerint

A felsőoktatásban a képzés helye szerint jelentős területi koncentráció figyelhető meg. Csaknem minden második hallgató továbbra is a Közép-magyarországi régió intézményeiben

tanul. Hagyományosan fejlett a felsőfokú intézményrendszer a két alföldi, és a Dél-Dunántúli régió egyetemi központjaiban. Szakirányok szerinti megoszlás tekintetében is kiemelkedő a Közép-Magyarországi régió helyzete, ahol nemcsak minden szakirány jelen van, de továbbra is itt koncentrálódik a jogi és államigazgatási, valamint a műszaki képzés. Ezzel ellentétben Észak-Magyarországon az agrár és a pedagógus, míg a Közép-Dunántúlon a műszaki szakirányokon tanul a hallgatók több mint fele.

A népesség iskolázottsági viszonyait tekintve a középiskolai végzettséggel rendelkezők arányát (1996-ban átlagosan 35%) illetően továbbra is a Közép-Magyarországi régió emelkedik ki. A felsőfokú végzettséggel rendelkező népesség aránya szintén csak a Közép-Magyarországi régióban haladja meg az országos átlagot (12%).

Régió	Középiskolát végzett 18-x évesek aránya		Felsőfokú végzettségű 25-x évesek aránya	
	1990	1996	1990	1996
Közép-Magyarország	38,6	49,0	15,6	20,6
Közép-Dunántúl	26,2	30,6	8,4	9,9
Nyugat-Dunántúl	28,0	34,3	8,5	10,2
Dél-Dunántúl	24,6	30,0	7,9	10,0
Észak-Magyarország	25,9	29,7	7,7	8,9
Észak-Alföld	23,5	27,6	7,6	9,0
Dél-Alföld	24,3	29,5	7,6	9,5
Ország:	29,2	34,7	10,1	12,1

Forrás: KSH

Európai szintűnek tekinthető a felsőoktatási intézményeket, a kutatóintézeteket és a közgyűjteményeket Internet kapcsolattal ellátó hálózat. A számottevő fejlődés ellenére az oktatás színvonala és fizikai infrastruktúrája bizonyos területeken elmarad az EU-s átlagtól, valamint a gazdasági-társadalmi változások és a technológiai fejlődés követelményeitől. Emellett településtípusok szerint markáns különbségek figyelhetők meg bizonyos képzési szintekhez és típusokhoz, valamint az oktatási, pedagógiai szolgáltatásokhoz történő hozzájárulás, az oktatás eszközellátottsága, a tanulók tanulmányi teljesítménye tekintetében.

Az oktatás és szakképzés intézményrendszere és tartalma számos tényező miatt, a gyökeres változások ellenére sem tudott megfelelően alkalmazkodni a társadalmi, gazdasági átalakulásból, a technológiai fejlődésből fakadó újszerű kihívásoknak. Elégtelen volt a munkaerőpiac gyorsan változó szükségleteihez való strukturális alkalmazkodás, továbbá nem történtek megfelelő intézkedések a gazdasági tevékenység gyors és jelenleg is folyó átrendeződéséből fakadó munkaerő-kínálati egyenlőtlenségek kiküszöbölésére.

Az oktatás költséghatékonysága szempontjából problémát jelent az iskoláskorú népesség folyamatos csökkenése, mivel az egy tanárra jutó tanulók számának csökkenése - amellett, hogy növeli az egy diákra jutó költségeket - nem vonja feltétlenül maga után az oktatás minőségének javulását.

Jelentős lemaradás tapasztalható a hátrányos helyzetű rétegek, különösen a roma népesség társadalmi és munkaerő-piaci integrációjának elősegítése, valamint speciális oktatási és képzési igényeik kielégítése terén. Az írástudatlanok aránya az 1996-os mikrocenzus szerint az 1%-ot sem érte el, de a területi különbségek változatlanok maradtak: arányuk továbbra is az északkeleti térségben, különösen az Észak-Magyarországi régióban és az Észak-Alföldi régió egyes részeiben a legmagasabb.

Megoldatlan az oktatásból a munka világába történő átmenet újszerű problémáinak komplex kezelése. A közoktatás nem kellően gyakorlat- és piacorientált, változatlanul nem fordít kellő figyelmet a foglalkoztatás-kompatibilis, aktív tanulási és kommunikációs készségek elsajátíttatására.

2.4 Foglalkoztatottság - munkanélküliség

A kilencvenes évek elején a magyar munkaerőpiac legfontosabb jellemzői a foglalkoztatás és a gazdasági aktivitás drámai csökkenése, a munkanélküliség ugrásszerű növekedése, a munkaerő főbb szektorok és foglalkozások közötti átrendeződése, valamint a termelékenység gyors javulása voltak. A munkanélküliség 1993 elején érte el 12,3 %-os történelmi csúcspontját, és azóta folyamatosan csökken, 2000-re a munkanélküliek száma kevesebb, mint a felére, 262,5 ezer főre, a munkanélküliségi ráta pedig 6,4%-ra (EU:8,2%) mérséklődött.

Noha Magyarország munkanélküliségi mutatói az uniós átlaghoz képest is kedvezőek, mindez nem mondható el a gazdasági aktivitás tekintetében. 1989-et követően a foglalkoztatottak száma összességében több, mint egynegyedével, közel másfél millióval csökkent. A munkanélküliségi ráta 1993-at követő csökkenése tehát 1997-ig nem a foglalkoztatás bővülésének, hanem az állásukat veszített, vagy a munkanélküliségtől fenyegetett munkavállalók munkaerőpiacról való kivonulásának, illetve a munkavállalók inaktívvá válásának, nyugdíjazásának volt az eredménye, ami különösen a kevésbé iskolázott, szakképzetlen és az idősebb rétegeket érintette. 1997 után a foglalkoztatás és a gazdasági aktivitás újra növekedni kezdett. 2000-re az aktivitási ráta 60,3%-ra, a foglalkoztatási ráta pedig 56,4%-ra nőtt, de még mindig elmarad az EU 69,0%-os, illetve 63,3%-os átlagától. A munkaerőpiac intézményrendszere kiépültnek tekinthető, de nem elég hatékonyan alkalmazkodott a munkaerőpiaci szereplők megváltozott igényeihez.

A munkaerőpiac zsugorodása mellett jelentősen megváltozott a foglalkoztatás szerkezete is. 2000-ben az ország népességének 37%-a állt alkalmazásban. Arányuk a mezőgazdaságban (4,8%) csökkenő (EU: 4,4 %), a szolgáltatásokban (60,1%) növekvő tendenciát mutat (EU: 68,8 %), míg az iparban, építőiparban (34,9%) lényegében nem változott. (EU: 26,9%).

Régió	Foglalkoztatottsági ráta (%)		Foglalkoztatottak aránya (%)*					
			Mezőgazdaság		Ipar, építőipar		Szolgáltatások	
	1994	2000	1994	1999	1994	1999	1994	1999
Közép-Magyarország	57,8	60,5	1,9	1,2	25,7	23,7	72,3	70,5
Közép-Dunántúl	55,3	59,2	8,9	5,8	44,8	47,7	46,2	46,3
Nyugat-Dunántúl	59,8	63,4	9,9	5,7	42,7	46,7	47,4	47,5
Dél-Dunántúl	52,7	53,6	13,7	9,1	32,9	35,3	53,5	55,4
Észak-Magyarország	47,8	49,4	6,3	4,4	41,8	40,5	51,9	54,9
Észak-Alföld	48,2	49,0	9,7	7,2	37,8	35,8	55,5	56,9
Dél-Alföld	52,8	56,0	11,6	8,5	36,3	36,7	52,0	53,8
Ország:	53,9	56,3	7,2	4,8	34,4	34,9	58,4	60,1

Forrás: KSH *régiós székhelyű gazdasági szervezeteknél alkalmazásban állók szerint

A mezőgazdaság foglalkoztatásban betöltött szerepe jóval az átlag feletti az alföldi régiókban és Dél-Dunántúlon, a leginkább csökkenő pedig a Nyugat- és Közép-Dunántúlon. A már korábban is iparosodottabb régiók közül az elmúlt időszakban Közép- és Nyugat-Dunántúlon

tovább növekedett, míg Észak-Magyarországon stagnált az iparban foglalkoztatottak aránya. A szolgáltató szektorban foglalkoztatottak aránya Közép-Magyarországon a legjelentősebb.

Az EU átlagtól elmaradó foglalkoztatottság bizonyos hátrányos helyzetű csoportok esetében különösen alacsony, munkaerő-piaci helyzetük igen kedvezőtlen. A munkanélküliség a képzetlenebb munkaerőt, a társadalmi-gazdasági szempontból elmaradott régiókban élő társadalmi rétegeket, a fiatal munkavállalókat érinti a leg súlyosabban.

A legtöbb uniós tagállammal ellentétben Magyarországon a nők munkanélküliségi aránya alacsonyabb (5,6%), mint a férfiaké (7%). Ám e különbség nem jelenti a nők kedvezőbb munkaerőpiaci helyzetét, hiszen foglalkoztatási rátájuk mindössze 49,7%, míg a férfiaké 63,3%. A nők munkaerő-piaci esélyhátrányai a hasonló munkakörökben mért mintegy 10%-os bérelmaradásukban is kimutatható. A család és a munka összeegyeztetését nehezíti a részmunkaidős és más rugalmas foglalkoztatási lehetőségek hiánya, az intézményes gondoskodási formák helyenkénti szűkössége és rugalmatlan hozzáférhetősége

Kirívóan alacsony a nyugdíjkorhatárhoz közel álló munkavállalók foglalkoztatási aránya. Az 55 és 59 év közötti lakosság mindössze 33,8%-a aktív, ami nem kizárólag a lakosság rossz egészségügyi állapotával, hanem bizonytalan munkaerőpiaci helyzetével magyarázható.

Csak hosszabb távon megoldható problémát jelent a roma kisebbség munkaerő-piaci helyzete. A jelentős részben iskolázatlan és szakképzetlen romák számára a munkaerőpiac alig kínál kereső foglalkozást, s így a cigányság foglalkoztatottsága durván a fele, munkanélküliségi rátája pedig az országos átlag négy-ötszöröse.

Jelentős problémát jelent továbbá a testi és értelmi fogyatékkal élő lakosság munkaerőpiaci-társadalmi integrációjának gyengesége is. Iskolai képzettségük alacsony, gazdasági aktivitásuk mindössze hatoda az össznépeesség átlagának. A megváltozott munkaképességűek száma becslések szerint 600 ezer, ebből 60 000 rendelkezik állandó munkával (40 000 piaci, 20 000 szociális állás). A fogyatékosok foglalkoztatási lehetőségei szűkösek, többnyire alacsony jövedelmezőségű áruk termelésére korlátozódnak. A foglalkozási rehabilitációt nehezíti, hogy a orvosi minősítési rendszer - eltérően az Európai Unióban szokásostól - elsősorban nem a megmaradt vagy fejleszthető képességek, készségek felmérésére, hanem a passzív ellátás megalapozására irányul. Elhelyezkedési lehetőségeiket nehezíti továbbá az intézmények és a közlekedési eszközök akadálymentesítésének alacsony szintje.

A munkaerőpiacon végbement változások nemcsak egyes társadalmi csoportokat érintettek eltérő mértékben, de területileg is differenciáltak voltak. Míg az ország fejlettebb nyugati és központi részein a munkanélküliségi ráta 2000-ben 5% alatti, a foglalkoztatási ráta 60-63%, és egyes ipari gócpontokban már a szakképzett munkaerő hiánya jellemzi a helyi munkaerőpiacot, addig az északi, északkeleti régiókban a munkanélküliség 9-10%-os, és a foglalkoztatottság még az 50%-ot sem éri el.

A munkaerőpiaci viszonyok megváltozásának eredményeként 1999-re a Közép-Magyarországi régiónál alacsonyabb volt a Nyugat-Dunántúl munkanélküliségi rátája. Jelentősen javult a Dél-Alföld helyzete is, míg a munkanélküliség változatlanul az Észak-Magyarországi és az Észak-Alföldi régiót sújtja leginkább, valamint a Dél-Dunántúl határmenti térségeiben magas.

1994-ben a regisztrált munkanélküliek 2/3-a volt tartós munkanélküli és arányuk 1999-re alig változott. Arányuk a magas munkanélküliségű régiókban - Észak-Magyarország, Észak-Alföld - továbbra is 60% felett van, de a Nyugat-Dunántúlon is meghaladta az 50%-ot. (A

táblázat adataival kapcsolatban meg kell jegyezni, hogy 2000-től nem a 180 napja, hanem az 1 évnél hosszabb ideje regisztrált munkanélküliek tekintik tartós munkanélkülieknek.). A jelentős munkanélküliséggel sújtott térségek helyzetét tovább rontja, hogy ezekben a régiókban magas a képzetlenek aránya a munkanélküliek között.

Régió	Munkanélküliségi ráta (%)		Tartós munkanélküliek aránya (%)*		Legfeljebb 8 osztályt végzett munkanélküliek aránya (%)	
	1994	2000	1994	2000	1994	1999
Közép-Magyarország	7,5	5,2	62,3	21,0	31,9	33,9
Közép-Dunántúl	12,9	4,8	64,2	23,4	34,2	38,9
Nyugat-Dunántúl	9,7	4,2	61,2	22,1	30,8	39,9
Dél-Dunántúl	13,3	7,8	64,0	27,6	36,5	45,6
Észak-Magyarország	19,7	10,1	71,4	34,3	34,0	44,9
Észak-Alföld	18,7	9,2	71,6	32,7	38,2	46,4
Dél-Alföld	14,9	5,1	68,0	27,7	35,5	40,7
Ország:	12,8	6,4	67,1	29,3	34,8	42,4

Forrás: KSH,OFH *1994-ben a legalább180 napja, 2000-ben az 1 éven túl regisztráltak aránya

A területi különbségek csökkentését nehezíti, hogy a munkaerő mobilitása alacsony. A munkaerő területi mobilitásának korlátjait részben a lakások, ingatlanok területenként eltérő ára, illetve a bérlakások alacsony száma okozza (amíg az Európai Unió országaiban a szociális és a piaci bérlakások aránya a lakásállományon belül átlagosan 38%, addig Magyarországon a bérlakásépítés újraindulása ellenére csupán 7%).

2.5 Jövedelmi viszonyok, társadalmi kirekesztettség

A kilencvenes években jelentősen átalakult a háztartások jövedelemszerkezete. A munkaerőpiacról jövedelmet szerző háztartások száma csökkent, nőtt a jóléti támogatásokban részesedőké. A jövedelmi egyenlőtlenségek a '80-as évek végén dinamikusán, a '90-es években már csak méréskeltebben növekedtek, és nagyjából az EU átlagának megfelelő szinten stabilizálódtak. Így 2000-ben a népesség 20%-nak jövedelme 4,6-szeresen haladta meg a legszegényebb 20%-át, szemben az EU 5,2-szeres értékével.

Régió	Egy főre jutó jövedelem (ezer Ft)	
	1994	2000
Közép-Magyarország	193,9	477,2
Közép-Dunántúl	144,3	379,9
Nyugat-Dunántúl	144,9	380,4
Dél-Dunántúl	125,2	291,3
Észak-Magyarország	117,4	281,8
Észak-Alföld	107,6	254,7
Dél-Alföld	118,9	275,7
Ország:	143,7	351,9

Forrás: KSH

A jövedelmek az ország nyugati, északnyugati és középső régióiban alakulnak a legkedvezőbben. Ezek azok a térségek, amelyekben már eleve magasabbak voltak a jövedelmek és a vállalkozói szektor is dinamikusabban fejlődött. Ennek megfelelően az

átlagos jövedelmek Közép-Magyarország mellett továbbra is csak Közép- és Nyugat-Dunántúlon haladják meg az országos átlagot, míg az ország más területein csak a nagyobb városok emelkednek ki környezetükből. Regionális szinten 1994 óta változatlanul közel kétszeres a különbség a legkedvezőbb helyzetű Közép-Magyarország és a legalacsonyabb jövedelmű Észak-Alföld között.

Az elszegényedést, a társadalmi kirekesztődést meghatározó tényezők közül a képzettségi hiányok, a tartós munkanélküliség, a szociális és munkaerő-piaci hátrányok összekapcsolódása, az etnikai hovatartozás, valamint a regionális különbségek emelhetők ki. E tényezőknek megfelelően a tartós munkanélküliek, a roma népesség, a kedvezőtlen lakóövezetben élők, az egyedülálló idősök, az egyszülős háztartások és a fogyatékkal élők társadalmi csoportjainál a legnagyobb a társadalmi hátrányok halmozódásának, és különösen a szegénységnek a kockázata

A roma háztartások több mint fele él „mély” szegénységben, azaz jövedelmük nem éri el az igen alacsony szintű medián jövedelem felét, míg a nem cigány lakosság esetében ez az arány kb. 5%. A romák rendkívül magas szegénységi kockázata mindenekelőtt alacsony iskolai végzettségükben, magas munkanélküliségükben, illetve inaktivitásukban és szociokulturális jellemzőikben gyökerezik. A roma lakosság nagy része az ország gazdaságilag és infrastrukturálisan is fejletlenebb területein lakik. A helyzetük javítására irányuló intézkedések, mint például a szociális földprogram, a közmunka-programok, a település- és területfejlesztési roma programok, vagy a cigány fiatalok továbbtanulását támogató ösztöndíj programok nem eléggé kiterjedtek, és csak kezdeti lépésnek tekinthetők. Ebben a folyamatban biztató, hogy az elmúlt években fejlődésnek indultak a roma önszerveződések, civil szervezetek.

A testi és értelmi fogyatékkal élő lakosság társadalmi integrációja is gyenge. E csoport iskolai képzettsége alacsony, gazdasági aktivitása mindössze egyhatoda az össznépszerűség átlagának. A közintézmények és a közlekedési eszközök akadálymentesítése alacsony szintű. A személyi szolgáltatások fejletlenek, finanszírozásuk esetleges.

A hajléktalanok száma 20 – 30 ezer főre tehető. A hajléktalanság jellemző okai között a különféle devianciák, kapcsolati konfliktusok, intézményekből (állami gondozás, kórház, börtön) kikerülés, valamint gazdasági jellegű okok szerepelnek. A hajléktalan ellátó rendszer az elmúlt évtizedben épült ki. A hajléktalan szálláshelyek kapacitása ugyan közel kétszeresére (mintegy 7 ezer férőhelyre) emelkedett, de a családos és ifjúsági hajléktalanság kezelése még nem kellőképpen megoldott. Kevés a prevenciót és a reintegrációt segítő program.

A célcsoportokra, feladatokra szakosodott szociális védelmi rendszer alapjaiban kiépült, de szerkezete nem követi a növekvő és változó ellátási szükségleteket, az ügyvitel és adatszolgáltatás egységes informatikai kezelése sem megoldott. A helyzet javításához nagy mértékben hozzájárulhatna a civil és egyházi szervezetek által nyújtott szociális szolgáltatások bővülése, amelyhez a jogszabályi környezet adott. Hasonlóan fontos feladat a szociális gazdaság erősítése.

A szociális szolgáltatások iránti igények növekedését a kedvezőtlen demográfiai folyamatok is erősítik. A tartós bentlakást nyújtó otthonok iránt növekszenek az igények, e téren valamennyi régióban nőtt a férőhelyek száma. Az elméletileg rászoruló 60 évesnél idősebb korcsoporthoz viszonyítva változatlanul Észak- és Közép-Magyarország van a legkedvezőtlenebb helyzetben. Kistérségi szinten feltűnően sok intézmény található az ország periferiáin, valamint a nyugati- és déli határtérségekben, többnyire ezek fogadják be a nagy urbanizációs centrumok bentlakásos intézményeit is.

Szociális alapellátásokkal (étkeztetés, családsegítés, házi segítségnyújtás) legjobban fedett terület az Alföld, legelmaradottabb a Dél-Dunántúl, ennek magyarázata, hogy az Alföld óriásfalvai és mezővárosai jobb feltételekkel rendelkeznek a települési alapellátások működtetéséhez. A kilencvenes évek második felében indult fejlődésnek a falugondnoki rendszer és a szociális földprogram, amelyek döntően az aprófalvas és tanyás térségekben valamint a hátrányos helyzetű régiókban voltak jellemzőek.

A gyermekjóléti alapellátás országosan biztosított, a szociálisan hátrányos helyzetű gyermekek és fiatalok integrálódását segítő speciális szolgáltatások, ellátó hálózatok azonban alulfejlettek vagy hiányoznak. A gyermekvédelmi szakellátásban részesülők száma csökken, ugyanakkor az újonnan bekerültek között növekszik a 14 évesnél idősebbek aránya. Az intézményekből kikerülők társadalmi integrációjának feltételei kedvezőtlenek.

3. MŰSZAKI INFRASTRUKTÚRA

A műszaki infrastruktúra rendszerek a kilencvenes években bekövetkezett legjelentősebb változásai a következőkben foglalhatók össze.

3.1 Közlekedés

A közlekedés terén az utóbbi évtizedben történt fejlesztések jelentős erőforrásokat kötöttek le, az eredmények azonban elmaradtak a várakozásoktól.

Magyarország földrajzi elhelyezkedése következtében fontos közlekedési útvonalak helyszíne és találkozópontja. Az országon 3 Helsinki-folyosó és 3 csatlakozó folyosó ág halad át, ezeken bonyolódik a teljes forgalom mintegy 70%-a. Az ország összes közútját tekintve a hálózatsűrűség 1,46 km/km², ami az EU átlag 88%-a (1,66 km/km²). Ennél rosszabb az autópálya ellátottsági mutató értéke, amely mindössze negyede (5 km/1000 km²) az EU átlagnak. Az ország térszerkezetét alakító, meghatározó közlekedési hálózat főváros központú, sugaras jellege továbbra is megmaradt, a 90-es évek meghatározó közlekedésfejlesztései (autópálya, autótút, vasút-villamosítás és pályarehabilitáció, Ferihegy II. repülőtér új terminál) pedig még hangsúlyosabbá tették azt. A kedvezőtlen térszerkezetet oldani képes, transzverzális irányú közlekedés-fejlesztés napjainkig nem valósult meg. A főváros centrikusság nem teszi lehetővé az egyenletes hálózati terhelést, amelyet a Duna és Tisza hidak alacsony száma, a kelet-nyugat irányú összekötő hálózati elemek hiánya, illetve korszerűtlensége tovább ront.

Az elmúlt évtizedben a *közúti közlekedés* nagy arányú térhódítása (közúti áruszállítás aránya 1994 és 1999 között 51,4%-ról 55,9%-ra emelkedett), valamint a légi közlekedés fokozatos előtérbe kerülése figyelhető meg. A vasúti és vízi közlekedés közlekedési munkamegosztásban való visszaszorulása mutatkozik (a vasúti áruszállítás aránya a fenti időszakban 26,9%-ról 24,4%-ra csökkent).

Az országos közúthálózat hossza 2000-ben 30.307 km volt, ami 566 km-rel több mint 1990-ben, ez évi 57 km-es átlagos növekedésnek felel meg. Mennyiségi oldalról a gyorsforgalmi utak hiánya emelhető ki. 1990-ben az autópályák hossza 269 km volt, ami 2000-re elérte az 505 km-t. Ez évi átlagban 23,6 km új autópálya építését jelentette. Összességében 1990 óta napjainkig – beleértve az M0 és az M2 autótút 30-30 km-es szakaszait is – az elmúlt tizenegy évben 296 km gyorsforgalmi út került átadásra.

A települési elkerülő és tehermentesítő utak építésének üteme nem a forgalmi igényekhez szabottan alakult. Gyakorlatilag néhány nagyváros elkerülő útjainak több esetben csak részleges kiépítésétől eltekintve ezen a téren rendkívül nagy a lemaradás. A lakott területeket terhelő átkelési szakaszok aránya igen magas, az országos hálózat 28%-a (1999). Ezeken a szűk kapacitású, beépítettségi kötöttségek miatt nem bővíthető szakaszokon a forgalmi zavarok állandósultak.

Az egész hálózatra érvényes, hogy az útkapacitások elégtelensége időszakos torlódásokat eredményez. Részleges hálózati hiányosságok jelentkeznek az alföldi tanyás térségek útjainak és a mezőgazdasági utak kiépíttelenségének magas aránya miatt, valamint az aprófalvas dél-dunántúli térségben, amit a zsáktelepülések magas aránya is jelez.

Régió	Főút (km)			Egyéb országos közút (km)	Összesen	100 km ² -re jutó összes országos közút
	Autópálya, autóút	Elsőrendű	Másodrendű			
Közép-Magyarország	158	293	247	1905	2602	37,6
Közép-Dunántúl	138	359	563	2907	3968	35,3
Nyugat-Dunántúl	72	239	782	3742	4834	43,1
Dél-Dunántúl	18	274	702	3337	4331	30,6
Észak-Magyarország	64	299	516	3776	4655	34,7
Észak-Alföld	-	418	739	3748	4905	27,7
Dél-Alföld	56	291	782	3883	5012	27,3
Ország	505	2173	4330	23299	30307	32,6

Forrás: KSH, 2000

A hazai utak állapota nem kielégítő, 24%-uk erősen kifogásolható minőségű, nagy részének teherbírása jelentősen elmarad az EU-ban megkívántaktól. Forgalmibiztonsági problémákat okoz az előzési és kapaszkodó sávok, illetve a négy vagy több sávós szakaszok alacsony aránya, valamint a szintbeli vasúti-közúti kereszteződések nagy száma.

A közforgalmú személyszállítás 46%-os részaránya több mint kétszerese az EU átlagnak. Ennek elsődleges oka az EU és hazánk között meglévő motorizációbeli különbség (EU – 451, Mo. 226 szgk/1000 lakos), valamint a kiterjedt hálózatú, de minőségi fejlődést alig produkáló tömegközlekedés megléte. Az országon áthaladó tranzitforgalom évek óta 5 % körüli növekedést mutat, azonban a fejletlen gyorsforgalmi hálózat akadályozza a regionális kapcsolatok fejlődését.

Területfejlesztés szempontjából a nagy folyókon átívelő hidak kiemelkedő jelentőséggel bírnak. Új híd 1990-től a Dunán csak Budapesten és Esztergomnál épült, míg a Tiszán két helyen, Cigánd - Dombrád között, valamint Szolnoknál. Az 1990 óta épült három új híddal együtt is mindössze 80 folyó-kilométerenként található híd az ország nagy folyóin, miközben ez az átlag az Európai Unióban 30 km. A hidak hiányát a közútpótló kompok és révek működtetése csak részben pótolja.

A nemzetközi forgalom szempontjából fontos határátkelőhelyekhez vezető útszakaszok kapacitása, a határátkelőhelyek parkolóinak befogadóképessége a folyamatos fejlesztések ellenére sem megfelelő. Az áteresztőképességből adódó zavarok elsősorban a fővárosra, a megye-központokra és a település-átkelési szakaszokra jellemzők.

A vasút a '90-es évek során fokozatosan veszítette el korábban vezető szerepét az áruszállításban és adta át helyét a közúti közlekedésnek. Történt mindez annak ellenére, hogy az ország vasúthálózati ellátottsága európai mércével is jónak mondható, és sűrűsége a '70-es évektől induló – mintegy 1600 km-t érintő - pályamegszüntetéseket követően is EU átlag feletti maradt (hazánkban 83 km/1000 km², míg az EU átlag 65 km/1000 km²). A fő problémát a vasút esetében nem a mennyiségi hiány jelenti, hanem a minőségi követelményeknek nem megfelelő pályaalapot, főként a mellékvonalakon, de egyes törzsvonal szakaszokon is. A pályákon megengedett sebesség hazánkban az EU valamennyi tagállamánál alacsonyabb, melynek oka a vonalhálózat 40%-án a műszaki állapotok miatti sebességkorlátozás, így ez az eljutási idők növekedésének egyik oka. A magyar vasúti hálózat a biztonsági berendezések terén az európai középmezőnybe tartozik, melyhez kapcsolódóan a vasúti informatika fejlesztése is szükséges.

A vasút minőségét leíró valamennyi mutató tekintetében jelentős az ország lemaradása az európai átlagtól:

	EU átlag	Országos átlag
Villamosított vasútvonalak aránya	48,0%	34,4%
Kétvágányú vasútvonalak aránya	41,2%	16,3%
Automata biztosító berendezés aránya	n.a.	32,2%
Nagy tömegű sínek aránya	40-60%	5%

Forrás: Közlekedési és Vízügyi Minisztérium

A növekvő tranzitforgalom okozta környezetszennyezés csökkentése érdekében a kombinált szállítás hazai fejlesztése 1991 óta folyik, állami támogatással. A kombiterminálok kiépítését és azok minél nagyobb arányú hasznosítását a logisztikai szolgáltató központok magyarországi hálózatának megvalósítása elsődlegesen segíti.

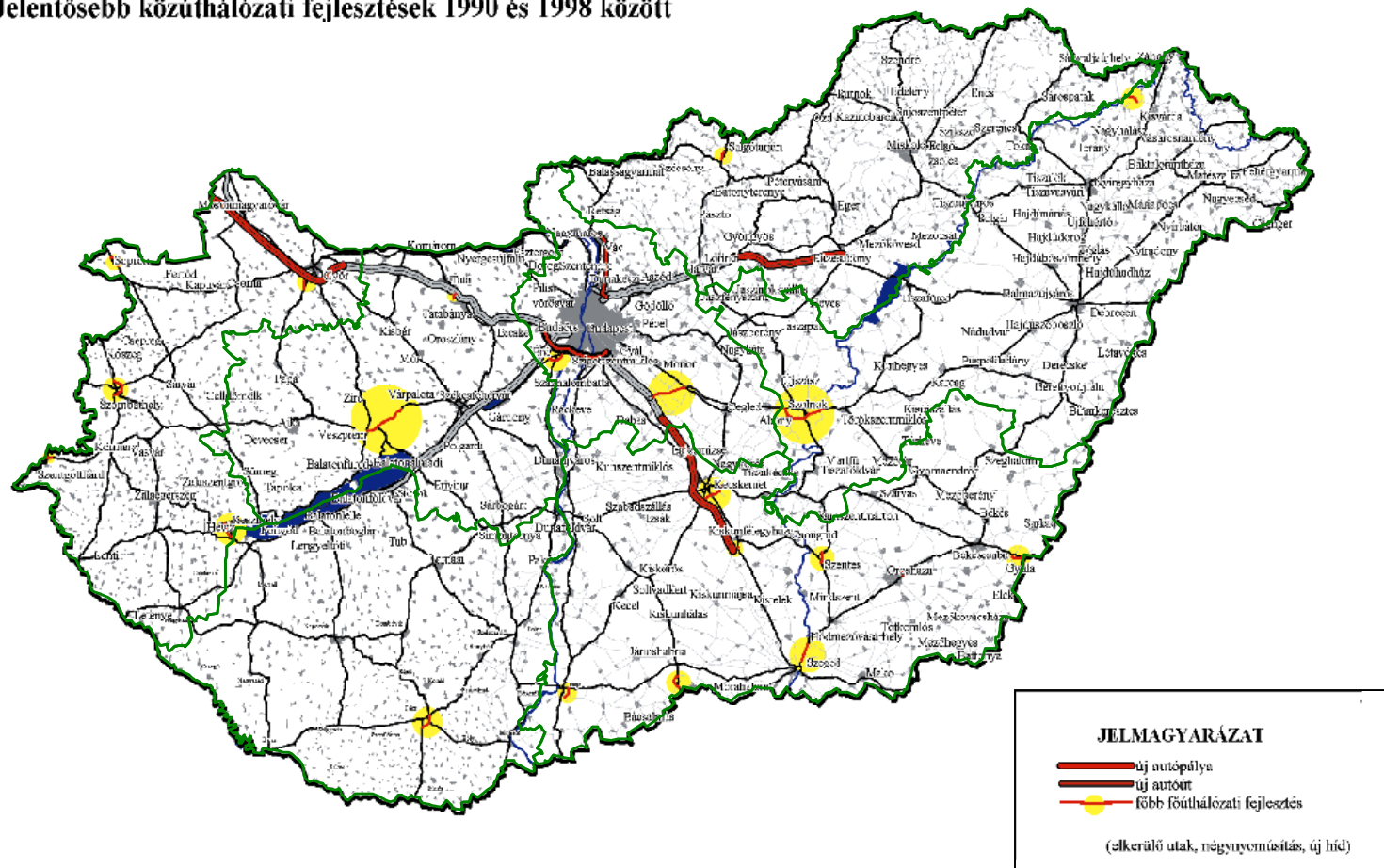
A *belvízi hajózás* teljesítményére és feltételeire kedvezőtlenül hatott az 1990-es évek gazdaságának strukturális átalakulása. A nagy arányú tömegárak szállítása helyett előtérbe került a magasabb hozzáadott értékű és feldolgozást igénylő áruk szállítása, ami részben vízi áruszállítás térvésztesét eredményezte, miközben a hajózási feltételekben gyakorlatilag nem történt változás. Hazánkban a víziút hálózat minőségi jellemzői (hajómerülési korlátozások miatt a rendelkezésre álló hajótér, kikötők telepítési sűrűsége, kikötési szolgáltatások, stb.) az EU átlagnál lényegesen rosszabbak. A kikötői létesítmények kihasználtsága 30% körüli, az EU 60-70 %-os aránya helyett (1998. évi adatok). A kiépített kikötők hiánya, a csatlakozó közlekedési létesítmények kiépítetlensége jelentősen rontja a folyami szállítás versenyképességét, a Duna-Majna-Rajna vízi út kínálta lehetőségek kihasználását. Nagy folyóinkon egyetlen korszerű, a nyugat-európai rakodási feltételeknek megfelelő országos közforgalmú teherkikötő sincs. A hajózható vízi útra eső kikötőszám is rendkívül alacsony, átlagosan 100 km/kikötő, ugyanez a szám az EU-ban 25-30 km/kikötő. A kikötők kiépítettsége és műszaki felszereltsége, állapota rendkívül rossz.

A Duna az EU VII. számú Helsink-i közlekedési folyosója. A Duna felértékelődött szerepe ellenére a Budapest feletti szakasz a kis hajózási vízmélység miatt tartósan rontja a vízi szállítás gazdaságosságát. A hajókapacitások a 80-100%-os EU-s átlaggal szemben mindössze 60-70%-os kihasználtságot érnek el. A kombinált szállítás részaránya mindössze 2%, jelentős a lemaradás az EU 8%-ához képest. A tiszai hajózás időközben szinte teljesen visszafejlődött. Ennek legfőbb okai a közép-tiszai hajózási korlátozások állandósulása, a szélsőséges vízjárás, a kapcsolódó infrastruktúrák kiépítetlensége, és ezzel párhuzamosan a szállítási igények csökkenése.

Jelenleg hazánkban a közlekedési munkamegosztásban a hajózás 3,37%-kal részesül, míg 1990-ben ez 10 % volt. A csökkenés áruszállítási teljesítményeknél mutatható ki. A szállított áruk tömegét illetően majd kétszerese, az árutonna-kilométert tekintve pedig tizenhatszorosa (!) volt 1990-ben a vízi közlekedés áruszállítási teljesítménye a 2000. évinek.

A *légi közlekedés*en belül mind a személy-, mind a teherforgalomban több mint 50%-os forgalomnövekedés történt az elmúlt években (személyforgalomban 56 %-os, a teherszállításban 79 %-os növekedés). A teljesítményjavulások mögött az országban egyedülként menetrendszerű, nemzetközi légi forgalmat lebonyolító Bp-Ferihegyi repülőtér áll. A légi közlekedés terén 1990-től a Ferihegy II. új termináljának megépítése jelentette a legnagyobb fejlesztést, a további bővítés középtávon aktuális.

Jelentősebb közúthálózati fejlesztések 1990 és 1998 között



A regionális repülőterek – Debrecen és Sármellék kivételével – biztonsággal csak kis- és közepes repülőgépek fogadását teszik lehetővé, így turisztikai, sport és üzleti utazásokat szolgálnak.

A kombinált áruszállítás jelentős infrastrukturális létesítményei a határmenti térségekben működnek. A vasúti csomópontokon kialakított terminálok mellett a dunai kikötők (Csepel-Szabadkikötő, Baja, Győr-Gönyű, Dunaújváros) fejlesztése következtében a forgalmi kiszolgálás feltételei javulnak.

Az utóbbi években a legjelentősebb növekedés az ún. „gördülő országút” szállítási módban (Szeged-Wels irányban) történt, ahol a forgalom 40 ezer kamion/év teljesítményre fejlődött, ám részaránya még mindig jelentősen elmarad az európai átlagtól.

Elérhetőségi viszonyok

Magyarországon a külföldi tőke befektetések területi elhelyezkedése és az európai összefüggéseiben vizsgált elérhetőségi viszonyok között egyértelmű az összefüggés. Az egész kontinensre megszerkesztett közúti elérhetőségi modell értéke hazánkban az északnyugat-dunántúli és a közép-magyarországi területeken a legjobb. Az így lehatárolt terület az, amely az utóbbi években az ország többi részéhez viszonyítva erőteljes gazdasági növekedést produkált, döntő részben a külföldi működő tőke beruházásoknak köszönhetően. Az összefüggés látványos és egyértelmű, igazolja, hogy az elérhetőségi helyzet javításával, a közlekedési infrastruktúra fejlesztésével a gazdasági növekedés egyik legfontosabb alapfeltétele teremthető meg.

Az országon belül vizsgálva a régiók elérhetőségét az európai térben, a közúton való elérhetőség tekintetében a Nyugat- és Közép-Dunántúli régiók helyzete a legkedvezőbb, míg az Észak-Alföldi régióé a legrosszabb. A vasút figyelembevételével azonban a régiók elérhetősége lényegesen kedvezőbb. A légi közlekedést illetően Budapest és tágabb agglomerációja van a legkedvezőbb helyzetben.

Az ország elérhetőségi viszonyai a különböző közlekedési módok szerint értelmezve, rávilágítanak a közlekedési infrastruktúra hiányaira. Megerősítik azt, hogy a perifériális helyzetben lévő régiók elérhetőségét nemcsak az autópályák és gyorsvasutak - egyébként csak hosszú távra ütemezett - fejlesztésével lehet segíteni, hanem a légi közlekedés regionális feltételeinek megteremtésével és a regionális repülőterek kiépítésével is.

Az országon belüli településenkénti elérhetőségi vizsgálatok bizonyították, hogy a rossz elérési helyzetben lévő települések kilencven százaléka társadalmi - gazdasági szempontból elmaradott térségben található.

3.2 Kommunikációs infrastruktúra

Az ország egyik legkiemelkedőbb fejlesztési eredményeit produkáló gazdasági ágazata az 1990-es években a távközlés. Ennek egyik oka volt, hogy 1990-ben a magyar távközlési infrastruktúra műszaki színvonala és hozzáférhetősége messze elmaradt a nyugat-európai színvonalától. A másik ok a keresleti oldal dinamikus fejlődése, ami egybeesett az ágazat műszaki-technológiai fejlődésével és a kommunikációs infrastruktúra iránti igény megnövekedésével.

A telefonellátottság fejlődését mutatja, hogy 1990-től a fővonalak száma több mint háromszorosára nőtt, így 100 lakosra már 36,1 fővonal jutott 1999-ben, 2000-ben ez némileg csökkent 35,0-re. Ezzel az ország felzárkózott az európai átlaghoz. Az összes távbeszélő fővonalat tekintve első helyen a Közép-Magyarországi régió áll 1,22 millió fővonallal, ebből Budapest részesedik 871 ezerrel. A többi régió fővonalainak száma 300 és 450 ezer közötti. Minden régió esetében a fővonalszám 1999-ben volt a legmagasabb. A 2000. évben az ország egész területén visszaesés tapasztalható, amely a mobilkészülékek számának növekedésével magyarázható. 1996-ban a mobil előfizetők száma megközelítette az 500 ezret, 2000-ben már meghaladta a 3 milliót (3,076 millió).

Régió	Távbeszélő fővonalak száma (ezer)		100 lakosra jutó fővonalak száma		Növekedés az 1990. évi %-ában	
	1994	2000	1994	2000	1994	2000
Közép-Magyarország	764	1223	26,1	43,1	155,9	259,6
Közép-Dunántúl	146	366	13,1	33,1	207,7	525,4
Nyugat-Dunántúl	171	336	17,1	34,2	217,3	438,4
Dél-Dunántúl	154	315	15,3	32,4	192,2	410,1
Észak-Magyarország	202	382	15,6	30,1	199,6	390,9
Észak-Alföld	167	435	10,8	28,6	223,3	583,7
Dél-Alföld	181	420	13,2	31,4	181,9	442,2
Ország	1785	3477	15,9	34,7	196,8	361,4

Forrás: KSH

Az 1990. évihez viszonyított változást tekintve megállapítható, hogy a legnagyobb fejlődés az Észak-Alföldi és a Közép-Dunántúli régiókban történt (5,8-szeres, illetve 5,3-szeres), míg a legcsekélyebb növekedés a Közép-Magyarországi régiót érintette, ahol 2,6-szeresére nőtt a telefon fővonalak száma. Az országos átlag növekedés 3,6-szeres volt 1990-hez képest.

A mobiltelefonok elterjedése terén még ennél is nagyobb volt a fejlődés. Az 1994-ben beindult szolgáltatás területi lefedettsége 2000-re gyakorlatilag elérte a 100%-ot, és az előfizetők száma 2001-ben átlépte a 4 milliót.

Az elmúlt évtizedben fokozatosan felértékelődött az információhoz való hozzájutás jelentősége. Az információs írástudás meghatározó az állampolgár számára, mivel ennek hiányában egyre nagyobb a valószínűsége a munkaerőpiaci és társadalmi kirekesztődésnek. Az állampolgárok informatikai ellátottságát illetően - a társadalmi hierarchiában elfoglalt hely mellett - jelentős különbségek tapasztalhatók mind térségek, mind a településnagyság szerint is. Az otthoni számítógép- és Internet-használat elégtelen volta miatt kiemelt jelentőségük van a közösségi számítógép- és Internet-használati lehetőségeknek, amelyek egyben az „élethosszig tartó tanulás” egyre fontosabbá váló formáit jelentik.

3.3 Vízgazdálkodás

A vízgazdálkodás terén a '90-es évek fejlesztéseinek legnagyobb eredménye, hogy 2000-re az ország településeinek csaknem 100%-a vezetékes ivóvízzel ellátott, mindössze négy településben nem volt vezetékes ellátás. A lakásbekötési arány a települések felénél meghaladta a 90%-ot.

Regionális szintet tekintve nem érte el a 90%-ot a lakásbekötési arány az Észak-Magyarországi, és a Dél-Alföldi régiókban. Közép- és Nyugat-Dunántúlon azonban meghaladta a 95%-ot.

Az évtized második felétől a szennyvízelvezetés és -kezelés terén jelentős fejlesztések történtek. 2000-ben a lakásbekötési arány elérte az 51%-ot, ám ez még elmarad az EU-s átlagtól (65%). Ennek következtében a közműolló nem nyílt tovább (az 1995. évi 45,8%-ról 2000-re 41,1%-ra mérséklődött), azonban továbbra is a valamivel 40% fölötti értéke jelenti a vízgazdálkodás leg súlyosabb problémáját.

Régió	A vezetékes vízellátásba bekapcsolt lakások aránya (%)	
	1994	2000
Közép-Magyarország	92,5	94,8
Közép-Dunántúl	92,5	95,9
Nyugat-Dunántúl	93,0	96,0
Dél-Dunántúl	89,4	93,7
Észak-Magyarország	78,6	86,1
Észak-Alföld	86,7	90,4
Dél-Alföld	86,0	87,0
Ország	88,8	92,1

Forrás: KSH

1990-ben csupán a települések 16,9%-án volt zárt csatornahálózat, ez az arány 2000-re 27,2%-ra emelkedett. 2000-ben az ország 854 települése rendelkezett kiépített csatornahálózattal, e településeken él az ország népességének megközelítőleg 60%-a. A közcsonnába kötött lakások aránya regionális szinten igen nagy eltéréseket mutat. Kimagaslik a Közép-Magyarországi régió 73,7%-os arányával, a legelmaradottabb pedig a Dél-Alföldi régió 30%-os értékkel.

Régió	A szennyvízcsatorna-hálózatba bekapcsolt lakások aránya (%)	
	1994	2000
Közép-Magyarország	67,7	73,7
Közép-Dunántúl	42,9	55,1
Nyugat-Dunántúl	41,8	56,4
Dél-Dunántúl	39,1	46,4
Észak-Magyarország	33,4	38,3
Észak-Alföld	25,6	32,8
Dél-Alföld	24,7	30,0
Ország	43,4	51,0

Forrás: KSH

1992 és 2000 között 110 településen került sor szennyvíztisztító telep fejlesztésére. Az ország szennyvíztisztító műveinek kapacitása 2000-ben megközelítette a 2 millió m³-t naponta, amelyből 11-11%-kal részesedett Budapest, illetve az ország községei, a fennmaradó 78% a városok között oszlott meg. Az összes elvezetett szennyvízen belül a tisztított szennyvíz aránya a csatornahálózattal rendelkező települések 92%-ában csaknem 100%-os. A szennyvízkezelést tekintve a Közép-Magyarországi régió az első helyen van, a többi régió között nincs jelentős eltérés.

Régió	A biológiailag vagy III. tisztítási fokozattal tisztított szennyvíz mennyisége (M m ³)	
	1994	2000
Közép-Magyarország	66,7	88,1
Közép-Dunántúl	39,8	39,1
Nyugat-Dunántúl	30,6	48,5
Dél-Dunántúl	29,9	26,1
Észak-Magyarország	26,1	33,9
Észak-Alföld	32,8	43,8
Dél-Alföld	23,4	30,6
Ország	249,4	310,1

Forrás: KSH

3.4 Energiaellátás

Az energiaellátás területén a legnagyobb változást az új energiapolitika eredményezte, melynek fő prioritásai a piactudasági körülmények és az EU csatlakozás feltételeinek megteremtésére irányultak. Ennek megfelelően nagyarányú privatizáció zajlott le. A privatizáció kiterjedt a villamos energia iparban valamennyi szolgáltatóra és az erőművek nagy részére, a földgáziparban valamennyi szolgáltatóra, továbbá jelentős mértékben a MOL Rt-re.

A piactudasági környezet megteremtésének egyik legfontosabb eleme a szénbányászat helyzetének felülvizsgálata volt, amelynek eredményeképpen ezen a téren mélyreható szerkezetváltás következett be. A gazdaságtalan bányák bezárásra kerültek, egy részük pedig az általuk kiszolgált erőművekkel gazdaságilag integrálódott. A gazdaságtalan szénbányászat mellett az ugyancsak gazdaságtalan uránérc bányászat is megszűnt.

A hálózati infrastruktúra terén megépültek a földgáz beszerzést és a magyar villamos energia rendszernek a nyugat-európai rendszerrel való összekapcsolását biztosító hálózati összeköttetések. Az energiaellátás terén a legnagyobb változást a vezetékes földgázellátás kiterjesztése jelentette. Állami támogatással bővült a földgázellátásba bekapcsolt települések köre. 1990-ben 453 volt a bekapcsolt települések száma, ez a szám 2000-re 2508-ra emelkedett.

A villamosenergia hálózat

Magyarország villamosenergia rendszerkapcsolatai “közepesen megfelelő”-nek ítélték európai összehasonlításban, mind a kapcsolatok kiépítettsége, mind a hálózat hurkoltsága tekintetében. A hazai alaphálózat 220, 400 és 750 kV feszültség szinten üzemel, behálózza és ellátja a regionális táppontokat, és 1991-től részt vesz a nemzetközi, a közép-európai kooperációban is, 1995-ben pedig párhuzamosan kapcsolódhatott az egyesített európai villamosenergia – UCPTE (Union for the Coordination of Production and Transmission of Electricity) – rendszer hálózatra. Magyarország 1999. január 1. óta 4 éves társult taggá vált az UCPTE-ben.

Az elmúlt évtized folyamán megvalósultak a nyugati kooperáció rendszerkapcsolatát biztosító, 400 kV-os hálózat (Győr–Ausztria I-II.) 59,1 km-es szakaszai és átadásra került a

Magyarország-Szlovénia, valamint a Magyarország–Horvátország közötti 400 kV-os kooperációs hálózat.

Az Észak-Alföldi régióban nélkülözhetetlen volt a Debrecen térségét behurkoló 400 kV-os rendszerfejlesztés megvalósítása, amely a biztonságos ellátáson felül táp- és elosztópontot biztosíthat a későbbiekben egy új romániai kooperációs kapcsolat számára.

Az országos villamos főelosztó-hálózat (120 kV) elsősorban a hazai terhelési súlypontok táplálására hivatott, ezek kerültek a privatizáció során a regionális szolgáltatók birtokába. Táplálásuk az alaphálózati rendszer függvénye. Az alaphálózat fokozatosan kiépülő hurkolt rendszerét követően kerülhet sor a főelosztó-hálózatok önálló körzetekre való bonthatóságára. Ez utóbbi az EU követelmények teljesítéséhez is szükséges.

Az 1990–1998 közötti időszak rendszerfejlesztéseinek fő elemei a következők:

- 21 db új állomás telepítése,
- igen nagyszámú bővítési, rekonstrukciós fejlesztési munka (74 helyen), amelyek csaknem egyenletes területi megoszlásban növelték a főelosztó hálózati rendszer üzembiztonságát,
- hálózati rekonstrukciós fejlesztések, amelyek a teljes hálózat 1,2%-ára terjedtek ki.

Ezen hálózati infrastruktúra rendszeren keresztül a villamosenergia-felhasználás a következők szerint alakult a '90-es évtizedben:

Régió	Villamosenergia felhasználás			
	összesen (GWh)	egy háztartási fogyasztóra jutó villamos energia havi átlaga (kWh/hó)		
		2000	1990	1994
Közép-Magyarország	2929	196,5	197,3	180,8
Közép-Dunántúl	1104	164,0	171,4	174,6
Nyugat-Dunántúl	978	166,4	178,4	182,6
Dél-Dunántúl	1085	176,9	191,0	186,4
Észak-Magyarország	1103	177,2	173,8	163,9
Észak-Alföld	1328	173,7	175,8	165,4
Dél-Alföld	1259	151,0	159,3	157,6
Ország	9786	176,0	182,2	173,3

Forrás: KSH

Kőolaj és kőolajtermék vezetékrendszer

Magyarország az elmúlt 50 évben kezdetben csak keleti irányú rendszer-összeköttetést és tranzit vezetéseket létesített, majd az egyoldalú kelet-európai függés feloldása érdekében kiépítette DNY irányú betáplálással az "ADRIA" kőolajvezetékét. A '90-es évtizedben azonban az ország kőolajvezeték rendszerén számottevő fejlesztés nem történt.

A földgázvezeték rendszer

A magyar energiapolitika beszerzés-diverzifikációs célkitűzéseinek megfelelően megvalósult az első északnyugati irányú kapcsolat, megépült a Győr és az ausztriai Baumgarten közötti (HAG), 4,5 Mrd m³/év kapacitású, nagynyomású vezeték.

A földgáz-hálózat a jelentős fejlesztések ellenére még nem képez egyenszilárdságú hálós rendszert az országban, mivel még összefüggő nagy térségekben, így a Dél- és Nyugat-Dunántúlon nem épültek ki a szükséges szállító vezetékek.

A legnagyobb mértékű fejlesztések 1993 és 1996 között valósultak meg beleértve a nyugat-európai rendszer-összeköttetést, a kelet-magyarországi települések bekapcsolását és a Dél-Dunántúl ellátását biztosító Szank–Kalocsai átkötést. A ma már 5000 km hosszúságú távvezeték-rendszer alkalmas a hazai igények kielégítésére, a keleti és nyugati irányból érkező import gáz átvételére és a tranzitra egyaránt.

Az 1990–1998 közötti időszakban 136 új gázátadó állomás és 982 km új nagynyomású vezeték épült. A vezetékes gázellátásba bekapcsolt települések száma az 1990. évi 453-ról 2000-ben 2508-ra emelkedett.

A vezetékes gázellátás régióként a következők szerint alakult a '90-es évtizedben:

Régió	Gázellátásba bekapcsolt települések száma (db)			Háztartási gázellátottság (%)		
	1990	1994	2000	1990	1994	2000
Közép-Magyarország	63	142	184	63,8	76,7	88,8
Közép-Dunántúl	48	154	358	23,4	38,0	62,4
Nyugat-Dunántúl	57	129	458	40,7	19,9	70,6
Dél-Dunántúl	62	138	364	27,3	21,1	53,2
Észak-Magyarország	45	209	506	27,3	34,7	67,5
Észak-Alföld	49	257	385	25,0	66,4	70,2
Dél-Alföld	129	180	253	50,8	70,8	86,1
Összesen	453	1209	2508	41,9	46,8	71,3

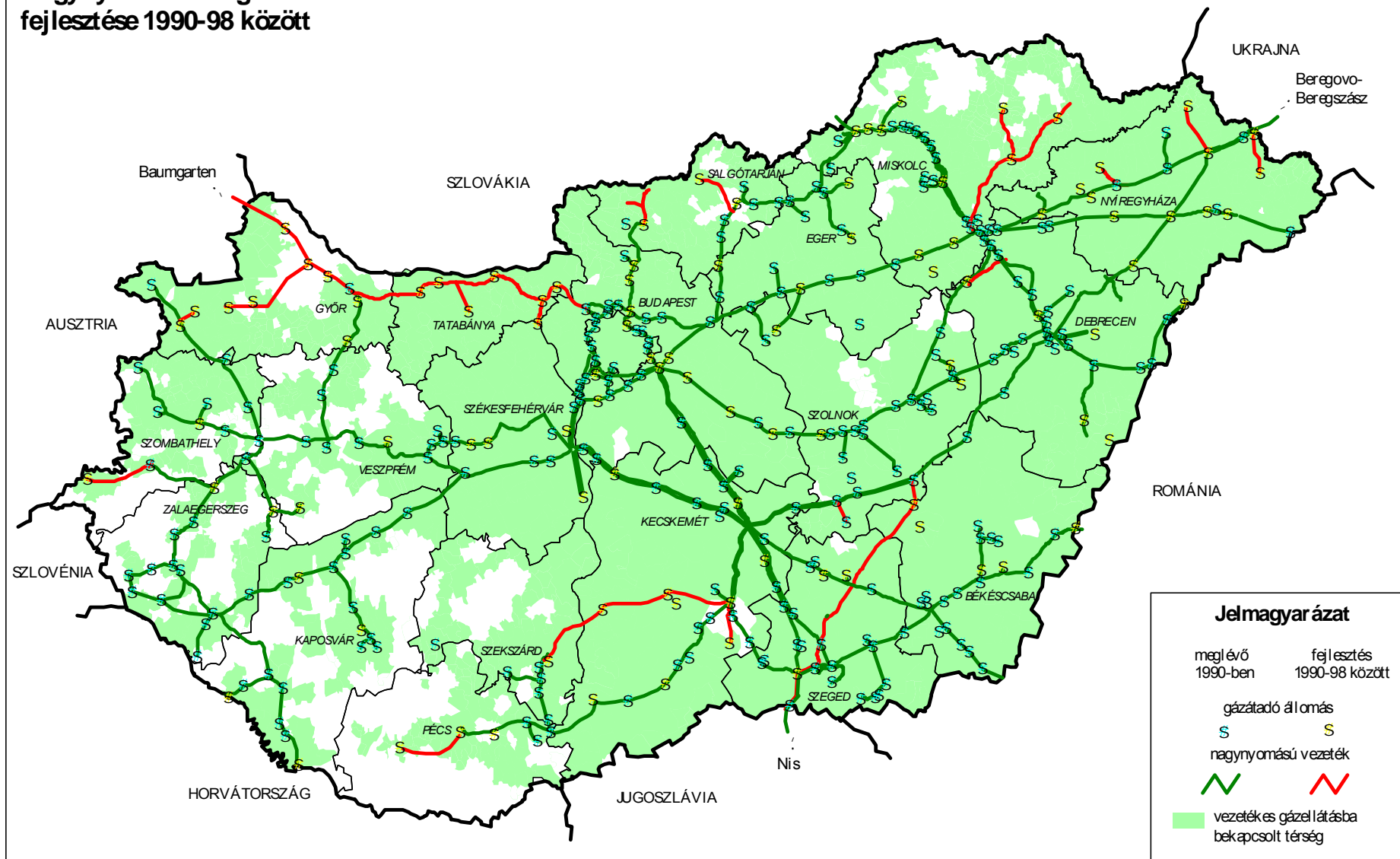
Forrás: KSH

A megújuló energiahordozók aránya az elmúlt időszakban alig változott, 2000-ben 3,6% volt. Az EU-s átlag 1998-ban meghaladta az 5%-ot. Egységnyi termelési érték előállításához a magyar gazdaság 3-4-szer több energiát használ fel, mint általában az EU országai.

Villamosenergia alap- és főelosztó hálózati rendszer fejlesztése 1990-98 között



Nagynyomású földgáz hálózati rendszer fejlesztése 1990-98 között



4.KÖRNYEZET- ÉS TERMÉSZETVÉDELEM

4.1. Környezeti elemek állapota

Az elmúlt évtized társadalmi-gazdasági átalakulása a környezet állapotának jelentős mértékű megváltozását idézte elő. Elsősorban a nehézipari termelés visszaesése, a nagyüzemi mezőgazdálkodás visszaszorulása és a környezetvédelem jogi szabályozásának hatására javuló tendencia figyelhető meg a környezet állapotában. Ugyanakkor egyre súlyosabb problémát jelent a hulladékgazdálkodás, ill. a szennyvízkezelés megoldatlansága, valamint a növekvő közúti forgalom légszennyező hatása. Mindezek ellenére az ország környezeti állapotát jellemző mutatók jelentős része közel áll az EU tagországainak átlagos értékeihez.

A társadalmi-gazdasági egyenlőtlenségekkel párhuzamosan a környezeti állapotjellemzők is jelentős területi különbségeket mutatnak. A környezeti elemek esetében jelentkező területi különbségek nem a régiók szintjén, hanem inkább egy település vagy természetföldrajzi egység (pl. vízgyűjtő), esetleg lineáris (pl. út menti, folyó menti) kiterjedésű területsáv vonatkozásában jelentkeznek.

A természeti erőforrások és értékek fenntartható használata Magyarország számára kulcskérdés, mely cél elérését csak az ágazati politikákba integrált környezet- és természetvédelem teszi lehetővé. Különösen meghatározó jelentőségű az integráció az olyan területeken, mint például az éghajlatváltozás elleni küzdelem, az emberi egészség és élelmiszerbiztonság, a települési környezet- és területhasználat, a biológiai és táji sokféleség megőrzése, vizeink fenntartható használata, a hulladékgazdálkodás, valamint a környezetbiztonság

A levegő szennyezettségi állapota a szennyezőanyag-kibocsátás visszaesése miatt – kivétel a közlekedésből származó NO_x-ok, amelyek kibocsátása folyamatosan nő – javult. Az évtized elején még ipari térségekhez kapcsolódó levegőminőségi problémák egyre inkább a települések belterületeire és a nagy tranzitforgalmú településekre koncentráálódtak, mivel a közlekedés növekedése miatt a levegőminőséget napjainkban főleg a közlekedésből származó kibocsátások határozzák meg.

A főbb légszennyező anyagok (SO₂, NO_x, por, CO) legnagyobb kibocsátója a Közép-magyarországi, Közép-dunántúli és Észak-Magyarországi régió. Az elsősorban hőerőművekből és ipari üzemekből származó SO₂ és porkibocsátás legnagyobb mértékben az ipari jellegű Közép-Dunántúli és Észak-Magyarországi régióra jellemző, míg a döntően közlekedési eredetű kibocsátás legnagyobb része a központi forgalmi helyzetű Közép-Magyarországi régióban kerül a levegőbe. A kiemelkedően rossz levegőminőséget jelzi, hogy szennyezett levegőjű településen¹ él a lakosság 86 %-a.

Az ország felszíni vízkészletére 96 %-a a szomszédos országok területéről származik, ami jelentősen meghatározza a felszíni vizek minőségét. Általánosságban elmondható, hogy a felszíni vizek minőségének romlása a gazdasági visszaesés és a vízvédelmi beruházások együttes hatásának köszönhetően nagymértékben mérséklődött, sőt egyes komponensek tekintetében javulás is tapasztalható (pl. nitrátok). A vízfolyások legnagyobb részénél a vízminőség „jó”, ill. „tűrhető”, a Duna teljes magyarországi szakasza az oxigénháztartás, a mikro-szennyezők és a toxicitás szempontjából elérte a III. osztályú (mérsékelt szennyezett) besorolást. A Duna és a Tisza belépő és kilépő vízminősége között azonban, a

¹ Olyan település, ahol valamely gáznemű szennyező anyag koncentrációja a vonatkozó levegőminőségi határértéket a mérések 10 %-ánál, üledékpor esetében 30 %-ánál meghaladta.

mellékvízfolyások szennyezettsége miatt romlás állapotba kerülhet. A legrosszabb minősítést a nagy lélekszámú, jelentős iparral rendelkező településeken átfolyó kisebb vízfolyások kapták. A Balaton vízminősége jó, kivéve a Keszthelyi-öbölben (Nyugat-Dunántúli régió), amelynek vízminősége kedvezőtlen. A Velencei-tó vízminőségét a mindenkori vízutánpótlás nagysága határozza meg, tartós aszály esetén kritikus állapotok is előfordulnak.

A felszín alatti vizek kitermelésének visszaesése következtében a jelentős vízhiánnyal sújtott területek kiterjedése csökkent, jelenleg nagy összefüggő vízhiányos terület a Dél-Alföldi régió egyes részeire korlátozódik. Ezzel szemben az Észak-Alföldi régióban az elmúlt években gyakran súlyos belvíz jelentkezett. Komoly fenyegetést jelent az ország számára az árvízzel veszélyeztetett területek magas aránya, 2,5 millió ember él ilyen területen, illetve nagy számú ipari üzem, és jelentős nagyságú mezőgazdaságilag művelt terület helyezkedik itt el. Az árvízvédelmi művek hossza 4003 km, melyeknek csak 60,8 %-a felel meg a biztonsági követelményeknek. Az árvíz különösen a Tisza mentén fekvő térségeket veszélyezteti.

A magyarországi ivóvízellátás 95 %-a, valamint az ipari, öntözési és egyéb vízigények kielégítése felszín alatti vízből származik. A felszín alatti vizek mintegy 2/3-a sérülékeny a felszíni eredetű szennyezésekkel szemben, a sérülékeny vízbázisból származó vizek aránya a Közép-magyarországi és a Közép-dunántúli régióban a legnagyobb. Ennek ellenére az ivóvízellátás céljára igénybe vett felszín alatti vizek szennyezőanyag-koncentrációja általában kisebb, mint számos európai országban. A Dél-Alföldi régió tiszántúli részein kiemelkedően magas az ivóvizet szolgáltató rétegvíz – geológiai eredetű – arzéntartalma.

A talajminőséget az elmúlt években legnagyobb mértékben az erózió (elsősorban Észak-Magyarországi, Közép-, Dél- és Nyugat-Dunántúli régiók dombsági, hegyvidéki részein), a savanyodás (elsősorban Nyugat-Dunántúli és Észak-Magyarországi régióban, valamint a Dél-Alföldi régió délkeleti részén), és a másodlagos szikesedés (Észak-Alföldi régió) rontotta. A meliorált területek nagysága – az erre felhasználható pénzeszközök szűkössége miatt – 1990 és 1998 között 43 %-kal csökkent. A nagyüzemi mezőgazdaság visszaszorulása és a kisméretű gazdaságok súlyos pénzügyi nehézségei miatt a dráguló vegyszerek felhasználása folyamatosan csökken, ami a talajok és vizek terhelésének csökkenését eredményezi.

A természetvédelem kiemelkedő jelentőséggel bír Magyarországon, mivel az ország természeti öröksége hazánk földrajzi fekvésének, természetföldrajzi helyzetének és földtörténeti múltjának köszönhetően ma még értékekben viszonylag gazdag. A növény és állatvilág gazdagsága a Kárpát-medence biogeográfiai és klimatikus helyzetével, és az ebből következő különböző flóra- és faunaterületek találkozásával magyarázható. Magyarországon ma kb. 3000 növényfaj és 43 000 állatfaj él, ebből 695 növényfaj és 965 állatfaj élvez jogszabályi védelmet. Minden barlang, láp, szikes tó, kunhalom, földvár, forrás és víznyelő a törvény erejénél fogva védett.

A természetvédelem alatt álló területek nagysága 1994 óta 21%-kal, a fokozottan védett területeké 30%-kal növekedett, így Magyarország területének jelenleg 9,2%-a áll természetvédelmi oltalom alatt, a nemzeti parkok száma kilencre emelkedett. Az országos jelentőségű védett területek aránya az Észak-Magyarországi régióban a legmagasabb (13,4 %), a Dél-Dunántúli régióban a legalacsonyabb (5,7 %). A természeti értékek hosszú távú fenntartása, megőrzése érdekében a védett és nem védett területeken egyaránt szükség van a földhasználati struktúra átalakítására, az extenzív, természetkímélő gazdálkodás elterjesztésére.

4.2. Környezeti elemek állapotát veszélyeztető tényezők

A hulladékgazdálkodás terén jelentős előrelépések történtek, az ágazat fejlettsége azonban máig jelentősen elmarad a szükségestől. Az elszállított települési szilárdhulladék (TSZH) mennyisége 2000-re 20 millió m³ fölé emelkedett, ami a keletkezett összes települési hulladék kb. 80 %-a.

Az egyes régiókban keletkezett települési szilárdhulladék mennyiség növekedésének üteme azonban eltérő mértékű, sőt Észak-Magyarországon csökkenés következett be. A legnagyobb arányú növekedés a korábban rendkívül alacsony értékkel jellemezhető Nyugat-Dunántúli, valamint Észak- és Dél-Alföldi régiókban valósult meg. 2000-ben az elszállított TSZH mennyisége a Közép-Magyarországi régióban volt a legmagasabb (6,9 millió m³), Dél-Dunántúlon a legalacsonyabb (1,7 millió m³), a többi régióban az érték 2 és 3 millió m³ között alakult. Az 1000 főre jutó elszállított TSZH mennyisége szintén a Közép-Magyarországon volt a legmagasabb, a legalacsonyabb érték az Észak-Alföldet jellemzi.

A rendszeres hulladékgyűjtésbe bevont lakások aránya Magyarország összes régiójában emelkedett 1994 óta. A legnagyobb mértékű növekedés a két alföldi régióban következett be. 2000-ben a rendszeres hulladékgyűjtésbe bevont lakások aránya Közép-Magyarországon a legmagasabb és az 1994-ben is legalacsonyabb értékkel jellemezhető Észak- és Dél-Alföldön a legalacsonyabb.

Régió	Az elszállított települési szilárd hulladék mennyisége (1000 m ³)		A rendszeres hulladékgyűjtésbe bevont lakások aránya (%)	
	1994	2000	1994	2000
Közép-Magyarország	5 973	6 907	88,7	96,2
Közép-Dunántúl	2 258	2 575	80,6	88,1
Nyugat-Dunántúl	1 598	2 154	69,5	87,0
Dél-Dunántúl	1 460	1 692	64,8	84,0
Észak-Magyarország	2 472	2 135	72,2	81,9
Észak-Alföld	1 537	2 414	44,6	75,2
Dél-Alföld	1 853	2 544	49,0	72,3
Ország	17 153	20 420	69,7	85,1

Forrás: KSH

2000-ben a begyűjtött települési szilárd hulladék 83,5 %-a Magyarország 2700 települési szilárd hulladék lerakójában került lerakásra, amelyek 70 %-a nem felel meg a környezetvédelmi előírásoknak. Az európai uniós normáknak megfelelő, többségében regionális hulladéklerakó összességében 5,5 millió lakost lát el. A települési szilárd hulladék energetikai hasznosítása 8-10 hulladéklerakó helyen kialakított biogáz kinyerő és hasznosító létesítményben, valamint az ország egyetlen Budapesten található kommunális hulladékégető-művében történik. Ez utóbbiban a fővárosban keletkezett települési szilárd hulladék 55%-át égeti el energia kinyeréssel, az égetőmű ugyanakkor – a füstgáztisztítás hiánya miatt – jelentős légszennyező forrás. Az évente keletkező 4,5 – 5 millió tonna hulladék befogadásához mintegy 100-120 korszerű regionális gyűjtőkörű lerakásra van szükség.

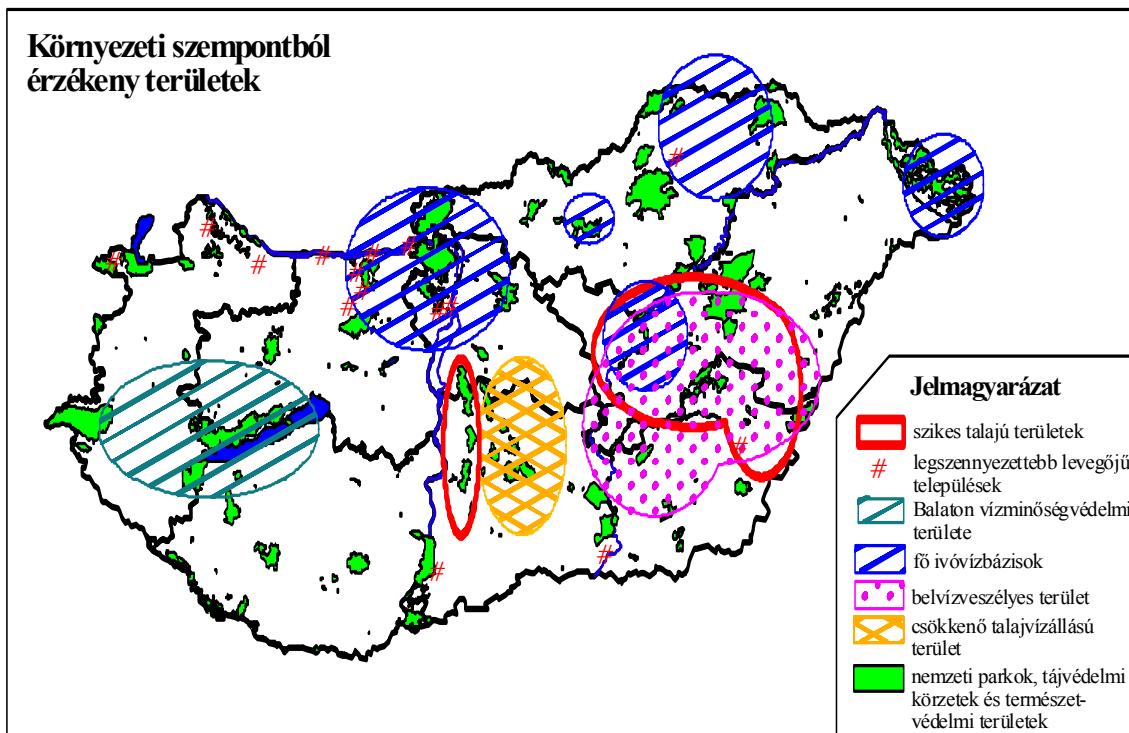
A települési folyékony hulladék gyűjtése sem megfelelően ellenőrzött és szabályozott, az ilyen típusú hulladék több, mint felét nem megfelelően helyezik el. A derítőkől elszivárgó szennyvíz különösen a sérülékeny ivóvízbázisokon jelent problémát. Nagy mennyiségű települési folyékony hulladék kerül begyűjtésre és elhelyezésre a Dél- és Észak-Alföldi,

valamint a Közép-Dunántúli régióban. Ez jól tükrözi, hogy ezekben a régiókban, különösen az alföldiekben, a legkevesbé kiépített a szennyvízelvezetés és szennyvízkezelés infrastruktúrája.

A felhalmozott nem veszélyes ipari hulladékok mennyisége 1994 óta csökken, egyrészt a termelés-csökkenés, másrészt a hulladéktakarékos technológiák elterjedése miatt. Jelentős mennyiségű ipari nem veszélyes hulladék a Dél- és Közép-Dunántúli, valamint az Észak-Magyarországi régióban keletkezik. Komoly hiányosság, hogy az ipari hulladéknak mindössze 30 %-a hasznosul, több mint 60 %-a lerakásra kerül.

A veszélyes hulladékok mennyisége 1990 óta csökken. A keletkező mennyiség alig negyede hasznosítható, a legnagyobb hányad biztonságos lerakást igényel. Jelenleg egy veszélyeshulladék-égető (Dorog) és egy általános gyűjtőkörű veszélyeshulladék-lerakó (Aszód) minősíthető korszerűnek az egész országban. Emellett 12 üzemi tároló-lerakó működik, öt lerakó szolgál a III. veszélyességi osztályú hulladékok, öt a hulladékégetők égetési maradékainak és további két lerakó a vörösiszap elhelyezésére. A kisebb égető-berendezések jelentős része nem felel meg az uniós környezetvédelmi követelményeknek.

A zajterhelésért legnagyobb mértékben a közúti közlekedés a felelős, ez a főforgalmi utakon, az autópályák városi bevezető szakaszain, ill. a városi belterületeken nappal 10-20 dBA-lel, éjszaka 15-23 dBA-lel haladja meg a megengedhető határértéket. Ez a lakosság 50-55 %-át, a nagyvárosokban 60-65 %-át érinti. A vasúti zaj által okozott lakossági zavarás mértéke folyamatosan csökken, a vasúti fővonalak által érintett települések több, mint 80 %-ában azonban a megengedettnél nagyobb zajkibocsátási szint mérhető. A zajkibocsátási határértéket túllépő üzemek száma 1998-ban az Észak- és Dél-Alföldi régióban volt a legmagasabb, míg a Nyugat-Dunántúlon a legalacsonyabb.



5. TERÜLETI KÜLÖNBSÉGEK MAGYARORSZÁGON

5.1 Az ország területi szerkezete

A kilencvenes években a gazdaság fejlődése, a piaci viszonyok kialakulása és megszilárdulása differenciáltan ment végbe az egyes régiókban, ennek következtében növekedtek a területi fejlettségi különbségek. A területi egyenlőtlenségek egyértelműen a gazdasági folyamatokhoz kötődnek, a társadalmi folyamatok nem módosították alapvetően a már korábban is fennálló területi különbségeket. A legnagyobb mértékben a legfejlettebb Közép-Magyarországi és az átlagosnál ugyancsak fejlettebb Nyugat-, illetve Közép-Dunántúli régiókban növekedett az egy főre jutó GDP értéke. Az elmaradottabb térségekben – csökkenő sorrendben a Dél-Dunántúli, Dél-Alföldi, Észak-Alföldi és az Észak-Magyarországi régiókban – a növekedés kisebb volt az átlagosnál. A területi egyenlőtlenségek mértékét jelzi, hogy Közép-Magyarországon az egy főre jutó GDP 2,3-szeresen haladja meg a legkevésbé fejlett Észak-Magyarországi régió hasonló mutatóját (e mutatót az EU leggazdagabb és legszegényebb régióinak deciliseire értelmezve 2,6-szeres fejlettségbeli különbség mutatható ki). Ugyancsak erre az egyenlőtlenségre utal, hogy Közép-Magyarországon egy főre kétszer annyi működőtőke befektetés jut, mint a második legfejlettebb régióban, Nyugat-Dunántúlon, és nyolcszor több, mint az Észak-Alföldi régióban. A területi egyenlőtlenség további bizonyítéka, hogy a legrosszabb munkaerőpiaci helyzetben lévő régiókban a munkanélküliség 2-2,5-szer magasabb, mint a kedvezőbb helyzetben lévőkben.

Nagyterségi szinten – a regionális különbségek mellett – az egyenlőtlenségek elsősorban a főváros és vidék viszonylatában, az ország nyugati és keleti része között, valamint a határmenti és határtól távolabb fekvő térségek között mutatkoznak meg.

A főváros fejlettsége szembevetve az ország többi részével összehasonlítva. A korszerűnek tekinthető és magas hozzáadott-értéket képviselő ágazatokban (üzleti szolgáltatások, kutatás-fejlesztés, idegenforgalom), valamint gazdasági teljesítőképességét (GDP/fő) tekintve Budapest túlsúlya vitathatatlan. A főváros előnye a magas népsűrűségéből – mely a fogyasztók és munkavállalók koncentrációját eredményezi – és üzleti-irányítási központ jellegéből fakad. Kapcsolatai meghatározó arányban a világgazdaság központjaihoz kötődnek. A főváros túlsúlyos központi szerepéhez a közlekedési hálózat koncentrált jellege is hozzájárul. A főváros és a vidék közötti fejlettségbeli különbségek mérséklődéséhez az utóbbi évtizedben hozzájárult az önkormányzati rendszer kiépülése, a központi források elosztásának új rendszere, és a vidéki centrumok erősödése. A kiegyenlítődési tendenciákat mutatja a migráció irányváltása is, a vándorlás napjainkban a kevésbé fejlett keleti országrészből a Közép-Magyarországi, ill. dunántúli régiókba, valamint a nagyvárosokból a környező településekbe irányul.

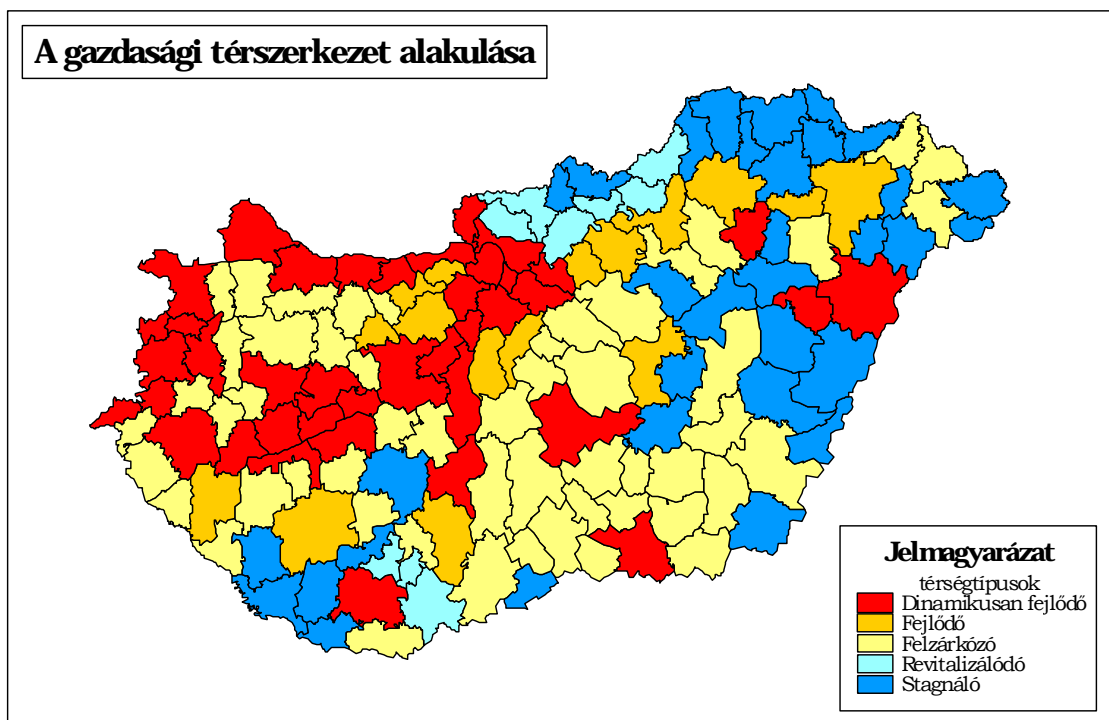
A gazdasági fejlettség, a lakossági jövedelmek és a munkanélküliség jellemzőit vizsgálva a főváros kiugróan kedvező fejlettségi mutatói mellett mindenekelőtt az ország határozott kelet-nyugati megosztottsága állapítható meg. Különösen Közép-Magyarország, Nyugat- és Közép-Dunántúl sikeres gazdasági szerkezetváltása és megújulása állítható szembe Észak- és Kelet-Magyarország, valamint Dél-Dunántúl elhúzódo stabilizálódásával. Az ország középső és északnyugati részén nagyobb a vállalkozói aktivitás, jelentősebb a külföldi tőke szerepe a térségi gazdaságban, és az export döntő részét adó gépipar is itt összpontosul. Ezt elsősorban a nyugat-európai gazdasági centrumokhoz való földrajzi közelség, valamint az infrastrukturális különbségek okozzák.

A határmentiség hosszú időn keresztül periférikus helyzetet jelentett az országban. A politikai rendszerváltozás, majd a gazdasági rendszer átalakulása nyomán azonban az ország nyugati határvidéke dinamikusan fejlődő zónává alakult, míg a fejlettebb gazdasági centrumoktól távolabbi Dél-Dunántúl, Kelet- és Észak-Magyarország határmenti övezeteire továbbra is az elmaradottság jellemző. E térségekben az elvándorlás és elöregedés társadalmi következményeit a közlekedési infrastruktúra hiányai is súlyosbították.

A nagyléptékű területi különbségek mellett a területi egyenlőtlenségek kistérségi léptékben írhatók le pontosabban. Ezt mutatja be az ország társadalmi-gazdasági térszerkezeti képe. A kilencvenes évek végére kialakult térszerkezetben különböző fejlődési pályákon haladó térségtípusok különíthetők el. A keleti országrészben is jelen vannak a fejlődés elemei a korszerű technológiát képviselő nagyüzemek formájában, ugyanakkor a fejlett dunántúli régiókban is vannak elmaradottabb térségek, ún. belső perifériák.

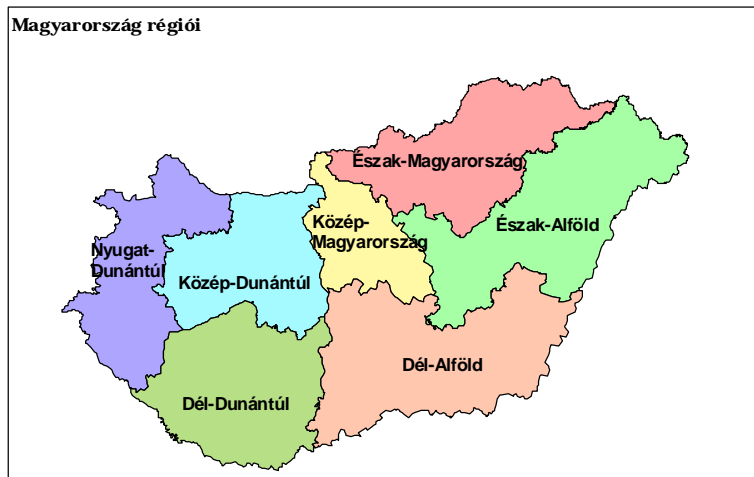
A dinamikusan fejlődő térségekben jellemzően magas a külföldi tőke aránya és a vállalkozói aktivitás, az átlagosnál magasabb a foglalkoztatottság és alacsonyabb a munkanélküliség. Az új gazdasági szerkezetben elsődleges előnyt élveznek az olyan kedvező földrajzi helyzetű térségek, mint a nyugati határmenti területek, a dinamikus centrumok (főváros és vonzáskörzete, a nagyvárosok), vagy a dinamikus tengelyek az autópályák mentén. Hasonlóan kedvező kép jellemzi a modernizált nagyiparral rendelkező iparvárosokat, bár a vállalati alkalmazottak nagy száma miatt a vállalkozói aktivitás jóval kisebb. Az idegenforgalmi vonzeróval rendelkező településekre a szolgáltató szféra fejlettsége miatt nagyobb vállalkozási aktivitás és magasabb jövedelemszint jellemző.

A felzárkózó térségek főleg mezőgazdasági jelleggel bírtak, de a külföldi tőke beáramlásával és a vállalkozási aktivitás élénkülésével a helyi gazdaság növekedési pályára állt. A felzárkózó térségeken belül külön csoportot képviselnek az ipari válságövezetek revitalizálódó, strukturális megújulás alatt álló területei.



A társadalmi-gazdasági szempontból stagnáló térségeket az átlagosnál rosszabb munkanélküliségi és jövedelmi helyzet, a külföldi tőke és a vállalkozói aktivitás kis aránya jellemzi. Ennek oka lehet a térség agrárjellege, ország- és megyehatár menti fekvés vagy meghatározó városközpont hiánya. Ezen belül típusok nem különíthetők el, mivel ezek az okok egymásra rakódnak és halmozódnak.

5.2 A régiók főbb jellemzői



Magyarországon a '90-es évek második felében megindult gazdasági fejlődés elmélyítette a régiók közötti társadalmi-gazdasági különbségeket. A területi folyamatok és az egyes régiók sajátosságainak kölcsönhatása eredményeképpen az ország legelmaradottabb régiói az Észak-Magyarországi és Észak-Alföldi. Ezzel szemben a Közép-magyarországi régió az ország többi részéhez

viszonyított fejlettsége nemzetközi viszonylatban is kiemelkedő. Ez olyan adottság, amely - a régió gazdasági térszervező erejének kiterjesztésével – nagymértékben elősegítheti a hátrányos helyzetű északi és keleti régiók felzárkózását. Emellett további erőforrást jelenthet a régiók belső (földrajzi, természeti, társadalmi) adottságainak jobb kihasználása, ami ösztönözheti a természetes kapcsolatokon nyugvó határmenti együttműködések is. Ezért a hátrányos helyzetű régiók felemelkedése csak a külső segítség és a belső adottságok, lehetőségek összehangolásával képzelhető el.

Régió	Terület (km ²)	Népesség (fő)	Népsűrűség (fő/km ²)	Településsűrűség (település/100 km ²)	Városlakók aránya (%)
Közép-Magyaró.	6919	2844224	411	2,7	79,1
Közép-Dunántúl	11236	1107163	99	3,6	56,2
Nyugat-Dunántúl	11209	984151	88	5,8	55,2
Dél-Dunántúl	14169	974768	69	4,6	55,2
Észak-Magyaró.	13429	1269132	95	4,5	49,1
Észak-Alföld	17729	1521951	86	2,2	60,9
Dél-Alföld	18339	1341835	73	1,4	65,5
Ország:	93030	10043224	108	3,4	63,6

Forrás: KSH, 2000

Közép-Magyarország

Közép-Magyarország az ország legkisebb területű, ugyanakkor legnagyobb népességű régiója, amely a fővárosból és az azt körbevevő Pest megyéből áll. A Kárpát-medence közepén, különböző természeti tájak (hegység, alföld, folyó) találkozásánál fekvő régió az

országos térszerkezetben minden tekintetben központi helyet foglal el. Magyarország társadalmi-gazdasági szerepét tekintve kiemelkedő régiójának fejlődését alapvetően a népesség és a termelési erőforrások nagyfokú koncentrációja, az ország többi térségénél lényegesen fejlettebb infrastruktúrája alapozza meg. A települési hierarchia csúcsán az 1,8 millió lakosú Budapest áll. A régió városhálózatát a többségében funkcióhiánnyal küszködő kisvárosok alkotják. A régióon belül a gazdaságilag dinamikusan fejlődő főváros és agglomerációs gyűrűje határozottan elkülönül a régió északi és keleti-délkeleti szélén fekvő felzárkózó kistérségektől. Az agglomeráción kívüli térség szerepe – néhány várostól eltekintve – gyenge.

A régió népsűrűsége az urbanizáció magas foka miatt közel négyszerese az országos átlagnak, a születési arányszám a legalacsonyabb és legnagyobb mértékű az elöregedés, de a vándorlási nyereség országosan ebben a térségben legnagyobb. Népességének közel 90%-a a fővárosi agglomerációban koncentrálódik, a demográfiai folyamatok különösen a fővárosban kedvezőtlenek. A fővárosi népesség gyors csökkenéséhez hozzájáruló szuburbanizációs folyamatok egyrészt a fiatalabbak és tehetősebbek Budapest környékére való áramlását, másrészt az elszegényedő rétegek perifériális térségekbe történő vándorlását jelentik.

A főváros lakosságának átlagos életszínvonala jelentősen meghaladja Pest megyéét, és a különbség nem csökken. A szociális problémák elsősorban a hajléktalanok, a roma kisebbség és az időskorúak körében a legfeszítőbbek. Az egészségügyi ellátás rendkívül centralizált, területi kiegyenlítése indokolt.

A régió, s azon belül a főváros az üzleti élet központja, ami az ország GDP-jéhez való hozzájárulásában is tükröződik. A régió minden gazdasági mutató tekintetében kiemelkedik az országban. A főváros meghatározó gazdasági szerepe miatt itt képződik a GDP 42%-a, itt található a külföldi tőke kétharmada és a működő vállalkozások 40%-a. Míg Budapest részesedése a kereskedelem, az ingatlanügyletek és a gazdasági szolgáltatások területén a legmagasabb, addig Pest megye részesedése az iparban és az építőiparban a legjelentősebb. A termelésben az export részaránya 36%. A régióban kevés a középvállalkozás, és nem elégséges a kis- és középvállalkozások együttműködése. A kutatók-fejlesztők 60%-a, a kutató helyek fele a régióban található, továbbá a felsőoktatási kapacitás és a felsőfokú képzettséggel rendelkező munkaerő aránya is erősen felülreprezentált. A főváros részesedése az informatika alapú "új gazdaságból" országos szinten kiemelkedő, és itt koncentrálódik az Internet felhasználók és a domain szerverek 70%-a.

A régió iparának jelentősége a gazdasági szerkezetváltással lecsökkent, ezzel szemben szolgáltató-irányító-kulturális központi szerepkör felerősödött. Az üzleti élet központja, ami az országos GDP-hez való hozzájárulásban is tükröződik. A régió által nyújtott életlehetőségeket nagyban meghatározza a fejlett gazdaság által biztosított magas foglalkoztatási szint. A munkanélküliség folyamatosan csökken, aránya jóval alacsonyabb az országos átlagnál.

A mezőgazdaság súlya a bruttó hozzáadott érték termelésében és a foglalkoztatásban ebben a régióban a legkisebb, fajlagos gazdasági teljesítménye viszont a legmagasabb. Termelési szerkezetében különösen nagy szerepe van a zöldség-, szőlő- és gyümölcsstermesztésnek. A főváros a mezőgazdasági termékek jelentős felvevő piaca.

A Közép-Magyarországi régió kiváló turisztikai adottságokkal és fejlett infrastruktúrával rendelkezik, ezért az ország külföldi vendégforgalmának több mint a felét bonyolítja. A főváros kiemelkedő részesedést mondhat magának a minőségi turizmus (különösen az üzleti-, a konferencia- és gyógyturizmus) terén, e szálláshelyek négyötöde itt koncentrálódik. Az

ország centrális közlekedési rendszerének központjaként az elérhetőség terén kimagaslóan jó helyzetben van.

A régiót öt transzeurópai közlekedési folyosó érinti, melyeknek találkozási pontja Budapest. A nemzetközi tranzitforgalom jelentős része - a haránt irányú kapcsolati elemek hiánya miatt - az amúgy is túlterhelt fővárosi úthálózaton keresztül halad. Az integrált hálózatok hiánya és az infrastruktúra szűk keresztmetszetei miatt a tömegközlekedési rendszer egyes elemei túlterheltek. A Ferihegyi repülőtér az ország egyetlen menetrendszerű forgalmat lebonyolító nemzetközi repülőtere, de megközelítése a belvárosból nehézkes.

A régió környezeti állapotát tekintve jelentős gondot okoz a főváros és agglomerációjának közlekedési túlterheltségéből eredő zaj- és légszennyezettség. A legégetőbb környezetvédelmi probléma azonban a szennyvíz elvezetése és tisztítása; a túlnyomórészt Budapesten keletkező szennyvíz mintegy háromnegyede tisztítatlanul ömlik a Dunába. A régió belül nagy különbségek vannak a közművesítettség fokában. Budapesten alacsony a zöldfelületek aránya, és egyre feszítőbbek a tipikus nagyvárosi problémák. A működő kommunális szilárdhulladéklerakók jelentős része nem felel meg a biztonságos elhelyezés követelményeinek.

Közép-Dunántúl

A Közép-Dunántúli régió természetföldrajzi szempontból tagolt, középső részén az erdőgazdaságnak és idegenforgalomnak kedvező hegyvidék húzódik, déli részét kiváló mezőgazdasági adottságú síkság foglalja el. A régióban található Közép-Európa legnagyobb természetes melegvízű tava a Balaton, ami kiemelkedő idegenforgalmi jelentőséggel bír. A régió belső tagoltságát tekintve heterogén. Magában foglalja a fő közlekedési tengelyek mentén található dinamikusan fejlődő ipari területeket (Székesfehérvár), csakúgy, mint a Balaton északi, - hagyományosan rurális, de az idegenforgalom hatására felzárkózó - térségét.

A régió demográfiai viszonyai az országos átlagnál kedvezőbbek. Népsége az országos átlagnál kisebb ütemben csökken, a halálozások aránya a legalacsonyabb. Vándorlási egyenlege pozitív, ami elsősorban a korszerű iparvállalatok által teremtett munkalehetőségeknek köszönhető.

A régióban a hagyományos ipari termelési kultúra nagymértékben hozzájárult ahhoz, hogy korszerű iparágak települtek a korábbi ipari centrumokba, elsősorban zöldmezős beruházás formájában. Ennek hatására 1994-98 között Magyarországon ez a régió mutatta a legnagyobb ütemű fejlődést. Az ipar megújulását gyorsan követte az üzleti szolgáltatások megerősödése. A régióban található az ország ipari parkjainak közel harmada, melyek elősegíthetik az ipar megújulását és az innováció-orientált fejlesztést. A vállalkozói szektor torzulásokat mutat, az integrátori funkciót ellátni képes középvállalatok száma a kívánatosnál kevesebb. A nagyvállalati- és a KKV szektor közötti gazdasági kapcsolatok nem megfelelőek. A K+F szféra helyzetét jól szemlélteti, hogy az ország régiói közül a Közép-dunántúli rendelkezik a legkevesebb kutató-fejlesztő hellyel, továbbá a helyi gazdaság és a K+F szféra között gyakorlatilag nincs közvetlen kapcsolat. A régió felsőoktatási kapacitásai a gazdaság fejlettségéhez képest szűkösek, ami a régió további fejlődésének gátját képezheti.

Annak ellenére, hogy a régió változatos természeti adottságokkal rendelkezik (Balaton-felvidéki Nemzeti Park, Vértes hegység), az idegenforgalom döntően a Balatonhoz és a Velencei-tóhoz kapcsolódó tömeges, szezonális jellegű vízparti turizmusra épül. Az egy

látogatóra jutó bevétel – elsősorban a turisztikai termékek nem megfelelő színvonala miatt – nemzetközi összehasonlításban igen alacsony.

A mezőgazdaság részesedése a bruttó hozzáadott értékből és a foglalkoztatottak számából is az országos átlaggal egyező, fajlagos gazdasági teljesítménye átlag alatti. A mezőgazdasági- és szántóterület aránya átlagos, az erdőszültség nem éri el az országos átlagot. Állatsűrűsége a régiók között a legmagasabb, különösen a szarvasmarha és a baromfitartás jelentős. A termőhelyi adottságok a régióon belül igen eltérőek, dombvidékein jelentős történelmi borvidékek találhatók

Bár a régió közlekedés-földrajzi helyzete rendkívül kedvező – mivel a IV., V/c. és VII. számú Helsinki folyosók is érintik – az infrastruktúra jelenlegi kiépítettsége és minősége azonban nem felel meg a követelményeknek. Környezeti szempontból különösen fontos feladat a karsztos vízbázisok és az idegenforgalmi szempontból jelentős Balaton és a Velencei-tó vízminőségének védelme, az erózió megállítása, a közlekedés és az urbanizáció okozta környezetszennyezés mérséklése, valamint a hulladék- és szennyvízgyártás hiányosságainak felszámolása. A megújuló energiaforrások közül potenciálisan a szélenergia kihasználására van lehetőség.

Nyugat-Dunántúl

A régió az ország nyugati határmenti részén terül el, határos az Európai Unióval és ez nagymértékben hozzájárult az 1990-es években lezajlott gyors gazdasági fellendüléséhez.

A régió természetföldrajzi képe kettős: északi részén kiváló mezőgazdasági adottságú síkság, míg középső és déli részén erdős dombvidék terül el. A táj vízfolyásokban és állóvizekben gazdag, az előbbieket közül közlekedési jelentőségét tekintve a Duna, míg az utóbbiak közül idegenforgalmi szerepköre miatt a Balaton emelkedik ki. Kiemelkedő jelentőségű gyógy- és termálvizek, országos védelem alatt álló természeti területek és építészeti emlékek is találhatóak a területen. A területi különbségek elsősorban a régió északi- és az aprófalvas déli része között jelentkeznek. Hátrányos helyzetben vannak az inkább agrár jellegű, belső perifériák, és leginkább a régió településeinek 80%-át alkotó 1000 fő alatti kistelepülések.

A régió népessége az országos átlaghoz hasonlóan csökken, amit – a dinamikus fejlődésnek köszönhetően – különösen az északi területeken és a nagyvárosi térségekben részben ellensúlyoz a pozitív vándorlási egyenleg. A várható élettartam országosan a legkedvezőbb, a halandóság alakulása jobb az átlagosnál, a korösszetétel azonban itt is romló tendenciájú.

Itt a legalacsonyabb – de a régióon belül nagy területi különbségeket mutat – a munkanélküliségi ráta és a jövedelmi viszonyok is kedvezőbbek az átlagosnál. Az aprófalvas településszerkezetből következően a humán infrastruktúra mennyiségi mutatói kedvezőtlenek, a képzettségi szint ugyanakkor a régiók közt – Közép-Magyarország után – a legmagasabb.

A régió nyugati határmenti fekvésének, kulturális kapcsolatainak és a nagymértékű külföldi tőkebeáramlásnak köszönhetően a piacgazdaság feltételeihez legsikeresebben alkalmazkodó térsége az országnak, ahol a gazdasági megújulás elsőként kezdődött el és a fejlődés máig töretlen. A korábban inkább agrár-könnyűipari régió gazdaságában egyre növekszik a jelentős külföldi tőkét vonzó, nagyszámú munkahelyet teremtő, export orientált, korszerű iparágak (autógyártás, elektronika) súlya. A régióon belül a (multinacionális) nagyvállalatok és a hazai kis- és közepes vállalkozások közti üzleti kapcsolatok még gyengék, azonban több területen (autóipar, faipar) is megfigyelhetők a klaszter kezdeményezések. A vállalkozási

aktivitás gyors növekedése elsősorban az idegenforgalom terén és a szolgáltató szektorban következett be. Különösen az üzleti szolgáltatások, azon belül is elsősorban a bankszféra fejlődése kiugró, ami elősegítette a vállalkozások megerősödését és a külföldi tőke letelepedését. Kutatás-fejlesztésben az ipari alkalmazott kutatások dominálnak, ugyanakkor országos összevetésben szűkös a tudományos és felsőoktatási kapacitás.

A mezőgazdaság részesedése a régióban megtermelt bruttó hozzáadott értékből az országos átlagot meghaladó, a foglalkoztatottak számát illetően viszont alacsonyabb, ami a jelen lévő néhány nagyobb feldolgozó üzem teljesítményével magyarázható. Az összterületen belül viszonylag alacsony a mezőgazdasági- és szántóterület aránya, míg az erdőszültség az átlagnál jóval magasabb. A termőhelyi adottságok leginkább az állattenyésztés és gyümölcsstermesztés számára kedvezőek. Az állatsűrűség az átlagosnál kissé magasabb, ami azonban egyenetlen, a régió déli részein az országos átlag alatti.

A sajátos természeti értékekre, a termál- és gyógyvízre, népi hagyományokra és az épített örökség elemeire épülő turizmusból származó bevételek 1994 óta folyamatosan nőnek. A nemzetközi hírű termálfürdők, valamint a Balaton és a Fertő-tó meghatározó szerepe mellett a vasi és zalai dombság, a Szigetköz és az Őrség természeti értékei és tájképi megjelenése is jelentős vendégforgalmat vonzanak a térségbe. Ugyancsak fontos ágazat az üzleti- és konferenciaturizmus.

A Nyugat-Dunántúli régió közlekedésföldrajzi helyzete határmenti fekvése miatt kedvező, viszont a nemzetközi úthálózatba való bekapcsolódása nem megfelelő, ezért nem képes megfelelő módon levezetni a tranzitforgalmat. A régió belső kohéziójának erősítése szempontjából alapvető jelentőségű az észak-déli irányú összeköttetés javítása. A vasúti, légi és vízi közlekedési lehetőségek nincsenek megfelelően kihasználva. A nemzetközi korridorok mentén fekvő logisztikai központok hálózatának elsődleges szerepe lehet a különböző kombinált szállítási formák elterjedésében, ami által a régió tranzitjellegéből és az országos átlag feletti gépjárműsűrűségből adódó nagyfokú lég- és zajszennyezést, valamint az utak terheltségét lehetne csökkenteni.

Az aprófalvas településszerkezet következményeként a régió kistelepülésein jórészt megoldatlan a kommunális szennyvizek és a hulladékok kezelése. Az ellátatlan települések nagy része kiemelten értékes természetvédelmi területeken fekszik (Őrség, Vendvidék), így a szennyvízkezelés és a hulladékgazdálkodás hiányosságai jelentős károkat okoznak a természeti rendszerekben. A vízbázisok védelme különösen nagy felelősséget ró a régióra, mivel itt található Közép-Európa legjelentősebb felszín alatti ivóvízkészlete (Szigetköz), illetve a Balaton legfőbb felszíni vízpótlását biztosító Zala-folyó szinte teljes vízgyűjtője, valamint a Kis-Balaton védműrendszere. A megújuló energiaforrások közül a biomassza, a geotermikus-, a nap- és a szélenergia hasznosítására lenne lehetőség.

Dél-Dunántúl

A Dél-Dunántúli régió Magyarország délnyugati részén terül el, északi peremén a Balaton, keleten a Duna, ill. délen a Dráva határolja. A horvát határ menti perifériális elhelyezkedés évtizedek óta negatív hatással volt a térség fejlődésére. A régió legnagyobb része dombvidék, illetve középhegység. A tájat nemzetközileg is híres gyógy- és termálvizek, természetvédelmi területek és kiemelkedően fontos történelmi-építészeti emlékek gazdagítják.

A régió egyaránt magában foglal határmenti, súlyosan elmaradott rurális területeket, nemzetközi jelentőségű idegenforgalmi térséget és jelentős szellemi potenciállal bíró nagyvárost. A nagyvárosok és a Balaton-part stabilan fejlődnek, a határmenti térségek viszont komoly társadalmi-gazdasági problémákkal küzdenek (elvándorlás, szegénység).

A régió demográfiai viszonyai kedvezőtlenek: vándorlási vesztesége nagy, különösen az aprófalvas településekről nagyarányú az elvándorlás. A népesség képzettségi, munkanélküliségi, jövedelmi helyzete, életkilátásai kedvezőtlenebbek a másik két dunántúli régióhoz képest. A roma kisebbség aránya a régión belül magasabb az országos átlagnál, foglalkoztatási helyzetük – elsősorban alacsony képzettségi színvonaluk miatt – rendkívül kedvezőtlen, ami komoly társadalmi feszültségekhez vezet.

A Dél-Dunántúli régió mind országos, mind nemzetközi összehasonlításban a fejletlenebb régiók közé sorolható. Ennek oka elsősorban a régió nagy részének rossz megközelíthetősége a külföldi és hazai gazdasági centrumokból, valamint a déli határmenti fekvés, ami a történelem során kialakult elszigeteltség miatt fékezte a régió fejlődését.

A régió gazdaságát súlyosan érintette a nehézipar és a bányászat leépülése, amit a külföldi tőke kirívóan alacsony aránya nem tudott ellensúlyozni, ezért az ipari termelékultúrából fakadó előnyök kihasználatlanok. A külföldi tőkebefektetés jelentéktelen (az országba befektetett tőke alig 2%-a került a régióba), és itt a legalacsonyabb az ipar exportképessége, valamint az egy főre jutó ipari termelési érték. Hiányzik az a nagyvállalati kör, amely köré kialakulhatna a kisebb vállalkozások beszállítói köre. Az országban itt a legalacsonyabb a ténylegesen működő KKV-k aránya. Tőkeellátottságuk elégtelen, az üzleti szolgáltatások fejletlenek. A régió jelentős K+F kapacitással rendelkezik, ez azonban főleg az egyetemi központra korlátozódik. Kevés az ipari kutatóhely, és a kutatóhelyek kapcsolata a vállalkozásokkal igen gyenge.

A mezőgazdaság részesedése a régióban megtermelt bruttó hozzáadott értékből és a foglalkoztatottak számából lényegesen nagyobb az országos átlagnál. Fajlagos gazdasági teljesítménye és az állatsűrűség átlag körüli, de a hozamok több termék esetében kiemelkedők. A régió agrár-ökológiai potenciálja kiváló, vezető szerepet tölt be számos kultúrnövény termesztésében. Az ágargazdaság termelési hatékonysága a tőkehiány és az elaprózott birtokszerkezet miatt mégis alacsony, egyetlen versenyképes ágazata a tradicionális szőlő-, borkultúra. A terület erdőszűrsége magasabb az országos átlagnál, az erdők vadvilága gazdag. Kisebb területi egységekben jelentős a gyümölcsstermelés.

Habár a turizmus erősen szezonális jellegű, elsősorban a Balatonra, a gyógy- és borturizmusra, valamint a pécsi Világörökségre alapozva kiemelkedő szerepet játszik a régió gazdaságában. A Balatont kivéve az átlagos tartózkodási idő azonban rövidebb az országos átlagnál, amit elsősorban a minőségi turisztikai termékek és a magas komfortfokozatú szálláshelyek hiánya okoz.

A régiót a kelet-nyugati és észak-déli gyorsforgalmi utak teljes hiánya, a rossz minőségű, kétvágányú fővonallal nem rendelkező vasúthálózat, a régió határait alkotó folyókon lévő hidak, valamint a határátkelőhelyek elégtelen száma jellemzi. A régió mind hazai, mind nemzetközi értelemben perifériális helyzetű, nincs szervesen bekapcsolódva az országos és nemzetközi közlekedési hálózatokba. A regionális úthálózat fejletlensége gyengíti a belső kohéziót; hiányoznak a megyeszékhelyeket összekötő jó minőségű utak és magas a zsáktelepülések aránya.

A környezet állapotát illetően fontos feladat a bezárt bányák rekultivációjának folytatása, a közlekedés okozta zaj- és légszennyezés csökkentése (elkerülő utak), valamint a települések szennyvíz- és hulladék kezelésének megoldása. Különösen nagy feladat a Paksi Atomerőmű atomhulladékának tartós elhelyezése.

Észak-Magyarország

Észak-Magyarország földrajzi és természeti adottságai alapján az ország egyik legváltozatosabb régiója, mivel területén található az Északi-Középhegység és az Alföld. Természeti adottságai közül az építőanyagban való gazdaság, valamint a jelentős lignittelepek léte emelhető ki. A természeti kincsek tárházát bővítik az ásványvíz, gyógy- és hévízforrások.

Észak-Magyarországot a kilencvenes években egyértelműen homogenizálta és összekötötte a térség átfogó visszaesése, a széles településkörre kiterjedő ipari depresszió. Ugyanakkor a régióon belül is fellelhetők a térségi különbségek. Az autópálya mentén és a Közép-Magyarországhoz legközelebb fekvő nyugati térségekben már érezhető a gazdasági fejlődés, de a régió kistérségeinek fele stagnáló, vagy elmaradott terület. Az északi határmenti, aprófalvas térség társadalmi-gazdasági szempontból az egész ország legelmaradottabb területe.

A régiót kedvezőtlen demográfiai viszonyok jellemzik: a születési arány országosan az egyik legkedvezőbb, ugyanakkor magas szinten állandósult a halálozási arány is, ezért a várható élettartam a régiók közül a legalacsonyabb. Jelentős az elvándorlás, elsősorban az északi határmenti aprófalvas térségekből. A régió egészségügyi infrastrukturális ellátottsága az országban a legrosszabb. A legsürgetőbb feladat az aprófalvas települések házi-orvosi betegellátásának fejlesztése, valamint a járóbeteg szakellátás decentralizálása.

Emellett évek óta itt a legmagasabb a munkanélküliség, amit súlyosbít, hogy a munkanélküliek között nagyon magas a tartós és képzetlen munkanélküliek aránya.

A régió gazdaságát természeti adottságai és történelmi hagyományai miatt elsősorban a nehézipar és a bányászat határozta meg. A gazdasági szerkezetváltás után ezek az iparágak leépültek, s az ipari termelés visszaesése miatt a térség egésze depressziós jellegűvé vált. A külföldi tőke segítségével korszerűsített néhány nagyvállalat azonban megőrizte a régió ipari (gép- és vegyipari) karakterét. A gazdasági szerkezetet korszerűsítő külföldi tőke beáramlása azonban még nem igazán jelentős, elsősorban bér munka jellegű, amiben meghatározó szerepet játszik a térség gazdasági centrumoktól való távolsága. Újabban azonban az épülő autópálya mentén és a Közép-Magyarországhoz legközelebb fekvő nyugati térségekben már érezhető a gazdasági fejlődés. Részben a kedvezőtlen gazdasági környezetből, részben a vállalkozások létrehozásához szükséges mentalitás hiányából fakadóan a vállalkozási aktivitás összességében alacsony, ezért az üzleti szolgáltatások is fejletlenek. A régióban a felsőoktatás szerepe meghatározó. Jelentős K+F-kapacitások állnak rendelkezésre, amelyek azonban a nincsenek kihasználva.

A régió mezőgazdasági adottságai a természeti viszonyok miatt kedvezőtlenek a növénytermesztés számára. A fekvésénél fogva hűvösebb klímájú és tagolt domborzati viszonyokkal jellemezhető régióban országos szinten legmagasabb a gyep- és erdőterületek aránya. A gyümölcs- és a szőlőtermesztésnek pedig történelmi hagyományai vannak.

A térség idegenforgalmi vonzerejét a változatos természeti adottságok, kulturális értékek, néprajzi hagyományok, a gyógyvizek, a híres szőlő és borkultúra adják. A Mátra és a Bükk

hegység térsége országos jelentőségű idegenforgalmi körzet. A jelentős idegenforgalmi potenciál ellenére, - a komplex turisztikai termékek hiánya, a fogadóképesség hiánya és a kulturális örökség nem megfelelő prezentációja miatt - a vendégforgalom elmarad az országos átlagtól. A külföldi vendégek aránya az összes vendégből csupán 20%, ami a legkisebb a régiók között.

Keleti részének elérhetősége a régió elnyújtott alakja, a hegyvidékek által nehezített közlekedés, a modern közlekedési infrastruktúra hiánya és a meglévő kapcsolatok rossz minősége miatt kedvezőtlen.

A régió környezeti problémái megegyeznek az országban általában tapasztaltakkal, a szennyvíztisztítás hiányával és a hulladékgazdálkodás nem megfelelő színvonalával, de jelentős a múltbeli ipari tevékenységekkel okozott, elsősorban talajszennyezés formájában jelentkező környezeti kár is. A megújuló energiaforrások közül a biomassza hasznosítására kedvezőek az adottságok.

Észak-Alföld

A Magyarország északkeleti részén, a Tisza mentén fekvő régió legnagyobb része tökéletes ártéri síkság, keleti része enyhén hullámos homokos felszín. Kiemelkedő természeti értéke a Hortobágyi Nemzeti Park.

Az Észak-alföldi régió népességének közel fele társadalmi-gazdasági szempontból stagnáló vagy lemaradó térségben él, ahol az átlagosnál rosszabb a munkanélküliségi és jövedelmi helyzet, a külföldi tőke és a vállalkozói aktivitás aránya pedig igen alacsony. Ennek oka lehet a térség agrárjellege, az ország- és megyehatár menti fekvés vagy egy meghatározó városközpont hiánya. A régió településhálózatában az Alföldre jellemző sajátos településstruktúra keveredik az aprófalvas szerkezettel. Főként a régió középső és északi részén jellemzőek a nagy kiterjedésű és lélekszámú települések, ezzel szemben keleti határmenti részén az aprófalvas településszerkezet dominál, amely részben magyarázza a térség elmaradottságát.

A régiót az átlagosnál kedvezőbb demográfiai- és kedvezőtlenebb egészségügyi viszonyok jellemzik. Az élveszületések aránya országosan a legmagasabb, a halandóság az országos átlagnál kedvezőbb, így a népesség az átlagosnál jóval mérsékeltebb ütemben csökken. A hátrányos szociális helyzetű rétegek (csökkent munkaképességűek, romák) aránya magas, társadalmi-gazdasági integrációjuk vontatott. Az elvándorlás – amely főleg a képzettebb rétegeket érinti – országosan a legnagyobb, az iskolázottsági szint pedig (részben emiatt) itt a legalacsonyabb. A járóbeteg-ellátás minősége kistérségenként jelentős eltéréseket mutat; az egészségügyi alapellátás elérhetősége a régió falvaiban a hiányos közlekedési feltételek miatt korlátozott.

A gyermekkorúak országosan legmagasabb aránya, és a térség gazdaságának viszonylagos fejletlensége következtében a teljes népességnek mindössze 30%-a foglalkoztatott, ami a legkisebb arány a régiók között, ezért itt a legalacsonyabb az egy főre jutó jövedelem értéke is. Abban, hogy a régióban az országosnál nagyobb mértékű a tartósan munkanélküliek aránya, nagy szerepe volt annak, hogy az ország más részeiben dolgozó – „azaz ingázó” – munkaerő a leépítések után nem talált munkaalkalmat.

A régió közlekedésföldrajzi helyzetéből adódóan távol van a meghatározó gazdasági centrumoktól, ezért a külföldi tőke gazdaságot élénkítő szerepe csekély. A néhány nagyobb,

főként élőlomb-igényes nagyüzem ellenére az ipar dinamikusabb fejlődése még nem kezdődött el. A régió iparában a feldolgozóipar, azon belül az élelmiszer-, a gép- és a textilipar a domináns, a high-tech súlya viszonylag alacsony. A vidéki jelleg ellenére a határmenti fekvés és a fejletlen szovjet utódállamok közelsége ösztönző hatást gyakorolt a vállalkozások létrejöttére, arányuk azonban még mindig az országos átlag alatt van, és gyenge az üzleti szolgáltatások fejlettsége is.

A természeti adottságai révén főként agrárjellegű régió jelentős szerepet tölt be az ország mezőgazdaságában. A mezőgazdaság részesedése a bruttó hozzáadott értékből az országos átlag több mint kétszerese, de a nagy kiterjedésű mezőgazdasági hasznosítású területekhez viszonyítva alacsony, ami a mezőgazdasági termelés alacsony hatásfokát jelzi. Igen magas a mezőgazdasági terület és szántó aránya, viszont a térség erdősültsége a régiók között az egyik legalacsonyabb. Az ország gyümölcsstermelésének egyharmada a régióból, elsősorban annak észak-keleti részéből származik.

A turizmus adottságai sokszínűek, de néhány kivételtől eltekintve nem jelentenek nemzetközi vonatkozásban is versenyképes vonzerőt, sokkal inkább a belföldi turizmus erősödését szolgálhatják. A régió legnagyobb turisztikai vonzerejével a gyógyturizmus mellett a Hortobágyi Nemzeti Park bír.

A hosszan elnyúló és egy közlekedési vonalra felfűzött régió elérhetősége a gyorsforgalmi utak hiánya miatt a legrosszabb az országban. Nyugati területeinek régióon kívülre irányuló kapcsolatai – a Közép-Magyarországi régió gazdasági súlya miatt – erősebbek, mint a Debrecen felé irányulók.

A régió legsúlyosabb környezeti problémája a szikesedés formájában megjelenő talajminőség romlás. Az Észak-Alföld kiterjedt térségeit sújtja az utóbbi években jelentős károkat okozó ár- és belvíz.

Dél-Alföld

Az ország déli, délkeleti részén elhelyezkedő régió meghatározó tájképi elemei a Tisza és mellékfolyói által feltöltött síksági térszínnek, illetve a Duna-Tisza köze homokos, buckás felszíne. Településrendszerére a tanyákkal körülvett mezővárosok és óriásfalvak jellemzőek.

A Dél-Alföld demográfiai viszonyai kedvezőtlenek. A negatív vándorlási egyenlegű régióban a halálozások aránya országosan a legmagasabb, itt a legalacsonyabb a gyermek- és legmagasabb az öregkorúak aránya.

A régió egyetemi hagyományainak, kutatóbázisainak köszönhetően az ország egyik meghatározó kutatás-fejlesztési centruma. A lakosság képzettségi színvonala az országos átlag körüli, felsőoktatásában az egyetemi szintű műszaki oktatás kivételével minden területen folyik képzés. Az egészségügy területén szükséges a járóbeteg szakellátás területi kiegyenlítése, a fekvőbeteg ellátási kapacitások kiváltása a járóbeteg ellátásra és az otthonápolásra.

Az ipar szerkezetében az országos átlaghoz képest felülreprezentált az élelmiszer- és a textilipar. Az ipar termelékenységi szintje és az ipari export az átlagosnál alacsonyabb. A beáramló külföldi tőke térségi hatásai – nem termelő jellege miatt – még nem jelentősek, szerkezete a régió gazdasági fejlődése szempontjából nem előnyös. Kevés az innováció-orientált, fejlett technológiát alkalmazó, beszállítói hálózatot működtető közép- és

nagyvállalat. A vállalkozásokhoz kapcsolódó infrastruktúra - ipari parkok, vállalkozói övezetek - specializációja, klaszteresedése még megoldásra vár. A határmenti fekvés és az innovációs, adaptációs készség ösztönző hatást gyakorolt a vállalkozások létrejöttére, számarányuk azonban még elmarad az országos átlagtól. Az üzleti, termelői szolgáltatások fejlettsége megfelelő, központjaik főként a dinamikusan fejlődő városi központokhoz kötődnek.

A régió országos jelentőségét máig mezőgazdasága és arra épülő élelmiszeripara adja, ami a bruttó hozzáadott értékéből 11,3%-kal, a foglalkoztatásból 15,8%-kal részesedik. Legfőbb természeti kincse a termőföld, melynek minősége a legkedvezőbb az országban. A terület jelentős részét viszont aszály és belvíz veszélyezteti. A térség földterületének meghatározó részét a szántók teszik ki, a természetett gabonafélék, burgonya és cukorrépa mennyisége alapján az ország legjelentősebb agrártérségének tekinthető. A mezőgazdaság teljesítményében a növénytermelés a meghatározó, az állatsűrűség az országos átlag körüli. A régió nemzetközileg is ismert jó minőségű hungarikumjairól, amelyek jelentős exporttermékek.

A Dél-Alföld gazdag gyógyászati és termásvíz készletekben, ami kiváló lehetőséget biztosít a gyógyturizmus számára. A tanyasi és falusi turizmus fejlesztésében is komoly lehetőségek rejlenek. A kedvező adottságok ellenére a kereskedelmi szálláshelyek és férőhelyek száma itt a legalacsonyabb az országban. Az idegenforgalom döntően tranzitjellegű; a vendégéjszakák számát és az eltöltött időt tekintve a régió az utolsó helyen áll.

A Dél-Alföldi régió általános belső elérhetőségi viszonyai a régió nagy területe és az elégtelen kelet-nyugati összeköttetések miatt kedvezőtlenek. A befejezetlen M5 autópálya ugyan jó megközelítési lehetőséget biztosít a régió középső területén Kiskunfélegyházáig, de az attól délre eső területek nem érhetők el autópályán, illetve megfelelő kiépítettségű gyorsforgalmi úton. A régió belül viszont jól elhatárolhatóan kirajzolódik egy nyugati és egy keleti térség, amely nemcsak közlekedésföldrajzi helyzetét tekintve periférikus, hanem társadalmi-gazdasági adottságait tekintve is elmaradottnak számít. A településeket összekötő úthálózat hiányos, a közutak leromlott, sokszor balesetveszélyes állapota jellemző. Hiányzik a régiót kelet-nyugati irányban a Dunántúllal összekötő út, kevés a Dunán és a Tiszán átívelő hidak száma, a jelenlegiek túlterheltek. Több kereskedelmi forgalom lebonyolítására is alkalmas határátkelőhelyre lenne szükség. A vasúthálózat minőségi jellemzői – sebesség, villamosítás, kétvágányúsítás – tekintetében nagy az elmaradás. A Budapest – Szolnok – Békéscsaba – Lökösháza vasútvonal (IV. korridor része), a Budapest – Kelebia vasútvonal (X/B. korridor része), valamint a mellékvonalak korszerűsítése megoldásra vár. A régió területén a meglévő infrastrukturális adottságok ellenére nincs légi utasforgalom és áruszállítás.

A régiót elkerülte az iparosítás, így a zöldfolyosók rendszere csaknem érintetlen maradt. A legsúlyosabb környezeti probléma a Békés megyei ivóvízbázisok geológiai adottságok miatti magas arzéntartalma, a felszín alatti és felszíni vizek gyakran "importált" szennyezettsége. A légszennyezettség a nagyvárosokra koncentrálódik. A nyugati térséget a talajvízszint csökkenés miatt bekövetkező „elsivatagosodás” sújtja, nem megoldott a vízvisszatartás. A Körösök vízszintje ingadozó, s ez potenciális árvízveszély jelent. A legnagyobb lemaradás a szennyvízelvezetés és -tisztítás területén jelentkezik, a hulladékgazdálkodás fejlesztése folyamatban van. Sajátos és megoldandó feladatot jelent a kiemelt termásvíz visszasajtolása. A régió jelentős, de még kevésbé hasznosított megújuló energia forrásokkal, nap-, szél- és a geotermikus energiával rendelkezik.

Balaton

A Balaton Régió egy sajátos, döntően a Balaton és környezete természeti értékeire, adottságaira alapozott és kiépült idegenforgalmi térség. Nem része a tervezési-statisztikai régiók rendszerének, az ország területének régiókra való felosztásakor önálló területet nem kapott. Területét a Balatont érintő három statisztikai régió tóköri települései alkotják. A régió lakóinak száma 242 ezer fő, mely a nyári időszakban akár az egy milliót is elérheti. A régió életének középpontjában maga a tó helyezkedik el, mely meghatározó szerepet játszik a térség gazdasági, társadalmi fejlődésében, területfejlesztési irányainak kijelölésében.

A Balaton Régió a turizmus révén jelentős szerepet tölt be az ország gazdasági életében. Az ország szálláshelyeinek többsége, becslések szerint mintegy 500 ezer férőhely a régióban található. Az ország turista forgalmának egyharmada a Balatonra összpontosul. A turisztikai kereslet jellemzője a szezonális (a fődény 4-6 hét), valamint a területi koncentrátság. Az idegenforgalmi infrastruktúra jelentős részben korszerűtlen, minőségi kínálata kifogásolható. A szétszórt, koordinálatlan fejlesztések eredményeként hiányzik a kínálati elemek komplex turisztikai terméké formálása. Nem megoldott a partmenti és a háttér települések közötti együttműködés. A régióban meglévő turisztikai értékek (Balaton, hévizek, bor, stb) biztos alapot nyújtanak az ágazat fejlődéséhez.

A vállalkozások elsősorban a part közeli településeken a kereskedelemben és a szálláshely szolgáltatásban működnek, sűrűségük magasabb az országos átlagnál. A vállalkozások 4,3%-a, azaz 1108 külföldi érdekeltségű. Ez az ország külföldi érdekeltségű vállalkozásainak 4,2%-át teszi ki. A Balaton Régióban nem jellemző az ipar jelenléte, a kevés számú nagyipari tevékenység Balatonfüzfő és Tapolca környékére koncentrálódik. A balatoni térség egyik jellegzetes és idegenforgalmi szempontból is értékes vonása a szőlő és bortermelés.

A foglalkoztatottak ágazatok közötti megoszlásában 69%-ot a turizmusra épülő szolgáltatási szektor képvisel, amely szezonális jellegéből adódóan nem biztosít a régió lakossága számára egész éves munkalehetőséget.

A régió megközelíthetősége jó, a partközeli közlekedési utak azonban a nyári időszakban túlszűfoltak. A parttól távolabbi települések esetében, különösen a déli paron, az összekötő utak nagy része hiányzik. A Balaton térségében a vízi- és légi közlekedés alpinfrastruktúrája is viszonylag jól kiépített. A régió jelentős alternatív/megújuló energiaforrással rendelkezik, a lehetőségek hasznosítása azonban minimális.

A térség legnagyobb környezeti problémája a megoldatlan szennyvíz- és hulladékkezelés, valamint a Balaton labilis vízminősége. A települési szilárd hulladék kezelése nem EU-konform, számos súlyos hiányossággal jellemezhető, veszélyezteti a vízbázist, és gátolja a fejlődést. A csatornázottság az országosnál kissé kedvezőbb. Ugyanakkor nem megoldott a szippantott szennyvizek, valamint a szennyvíziszapok megfelelő kezelése és elhelyezése, valamint a csapadékvíz elvezetése, ami a Balatonba jutó tápanyag szennyeződés 30 %-át teszi ki. Az infrastrukturális fejlesztések következtében a Balaton vízminősége javult, de a vízminőséget a mindenkori tápanyagterhelés mellett nagymértékben befolyásolják a hidrometeorológiai körülmények is. A parti sáv településeim, elsősorban a közlekedési eredetű légszennyezés idéz elő nem kívánatos helyzeteket.