

A Budapesti Agglomerációs Fejlesztési Tanács Térségi Monitoring Rendszerének, valamint Térinformatikai Rendszerének bemutatása

A Budapesti Agglomerációs Fejlesztési Tanács a területfejlesztésről és területrendezésről szóló 1996. évi XXI. törvény által létrehozott szervezet, amelynek feladata a főváros és a körülötte elterülő régió fejlesztési céljainak és érdekeinek összehangolása. A Tanács működési területe Budapest Fővárosra és Pest megyének jelenleg a Budapesti Agglomerációhoz tartozó 80 településére terjed ki.

A Tanács – tervezési feladatainak eleget téve – 2007-ben elfogadta a Budapesti Agglomeráció Területfejlesztési Konceptióját és Stratégiai Programját, amelynek céljai között szerepel, hogy a Budapesti Agglomeráció gazdaságilag vonzó és versenyképes térséggé fejlődjön, erősödjenek a nemzetközi funkciói, valamint a magas szintű életminőséget lehetővé tévő, a természeti környezetet megőrző és a társadalom kiegyensúlyozott átalakulását célzó fejlesztése valósuljon meg.

A fejlesztési célok végrehajtása és a térség fejlődésének nyomon követése érdekében a Tanács kidolgozta és elfogadta a Budapesti Agglomerációs Fejlesztési Tanács Monitoring Stratégiáját, továbbá a Budapesti Agglomeráció 2008-2010. közötti időszakra vonatkozó Operatív Programját (továbbiakban: BAOP).

A BAFT TÉRSÉGI MONITORING RENDSZERÉNEK BEMUTATÁSA

A BAFT Térségi Monitoring Stratégiája határozza meg a térségi monitoring rendszert, amelynek alapvető célja a Tanács által kialakított, a Budapesti Agglomeráció kiemelt térségre vonatkozó aktuális területfejlesztési politika teljesülésének vizsgálata. A Tanács által végrehajtandó feladatok monitorozása három részterület folyamatos vizsgálatát foglalja magában. Szükséges egyrészt a térség területi folyamatainak rendszeres elemzése, másrészt a térségi középtávú fejlesztési program, valamint annak részeként megvalósuló rövid távú operatív programok és a projektek nyomon követése, harmadrészt elengedhetetlen a Tanács szervezeti keretein belül működő döntés-előkészítő, döntéshozó és végrehajtó egységek működési hatékonyságának figyelemmel kísérése és analízise. Ennek értelmében a térségi monitoring rendszer három alrendszert foglal magában: a területi monitoring alrendszert, a program (projekt) monitoring alrendszert, valamint a szervezeti monitoring alrendszert.

Az egyes monitoring alrendszerek eltérő időintervallumot ölelnek fel, így működtetésük egymástól függetlenül is megoldható. A különböző szintű és időtávú megfigyelések eredményeinek szakmai szempontú egymásra épülése ugyanakkor megkívánja az összefüggések feltárását. Ennek megfelelően a rövid távú intézkedések monitorozása nyújt alapot a középtávú fejlesztési elképzelések értékeléséhez, a hosszú távú területpolitikai célkitűzések értékeléséhez pedig a rövid és középtávú eredmények figyelembe vétele szükséges.

A térségi monitoring rendszer feladata tehát az alrendszerek összehangolt működtetése, amelynek magában kell foglalnia az értékelés és az ellenőrzés tevékenységét is. Az értékelés és ellenőrzés elvégzése biztosítja ugyanis a visszacsatolást mind a Tanács döntési, végrehajtási mechanizmusába, mind a monitoring rendszerben résztvevő szervezetek felé. Az

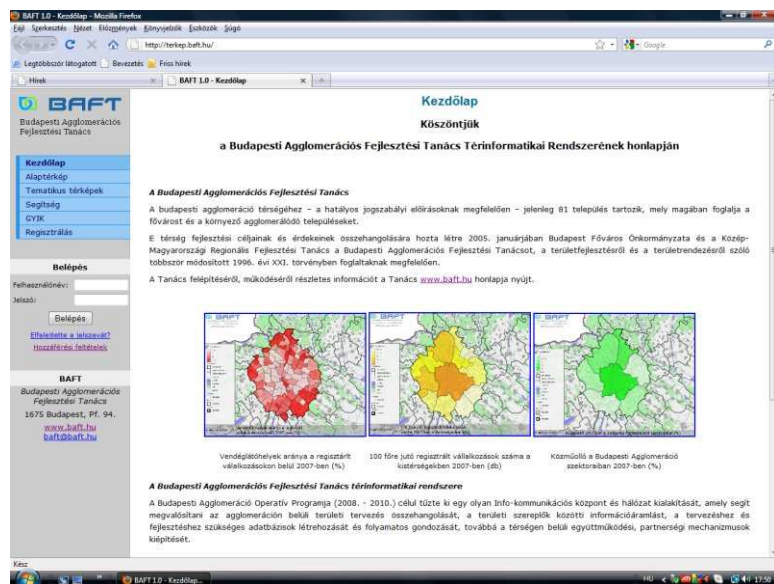
értékelés feladata a fejlesztés, a szervezet tevékenységeinek, azok ütemezésének, konkrét eredményeinek minősítése, a beavatkozások hatásának vizsgálata. Az ellenőrzés átfogja a teljes monitoring rendszer működését, mivel egyaránt vizsgálja és kontrollálja a monitorozást, az értékelést, valamint a fejlesztés előkészítésének, végrehajtásának és lezárásának szabályszerűségét.

A monitoring rendszer és alrendszerei sikeres működtetéséhez nélkülözhetetlen a térségre vonatkozó indikátorrendszer kialakítása és folyamatos gondozása is. Az indikátorrendszer alapvetően két indikátortípust foglal magában. A közös alapindikátorok – a program (projekt) monitoring alrendszer részeként – azon mutatókat tartalmazzák, amelyek leginkább jellemzik a térség társadalmi, gazdasági és környezeti állapotát, folyamatait, és alkalmasak arra, hogy segítségükkel megállapítható legyen a térség területi folyamatainak, helyzetének változásában a Tanács tevékenységének hatása. Emellett a speciális indikátorokkal egy adott program, illetve projekt konkrét céljainak teljesülése vizsgálható. A speciális indikátorok ezért a program, illetve projekt sajátosságait leginkább kifejező mutatókat tartalmazzák.

Az indikátorrendszer csupán a szükséges mutatókat tartalmazza, ugyanakkor a monitoring tevékenység elvégzése érdekében szükséges a mutatókhoz konkrét, több térségi szinten vizsgálható adatokat is hozzárendelni. Elengedhetetlen tehát egyrészt a Tanács tevékenységét megalapozó térségi adatbázis felállítása, folyamatos gondozása, másrészt egy olyan térinformatikai rendszer kialakítása is, amely megfelelő háttérrel biztosít az adatok szervezett gyűjtéséhez, rendszerezéséhez, tárolásához és térképi ábrázolásához.

A BAFT TÉRINFORMATIKAI RENDSZERÉNEK BEMUTATÁSA

A Budapesti Agglomerációs Fejlesztési Tanács – monitoring feladatainak ellátása, valamint a



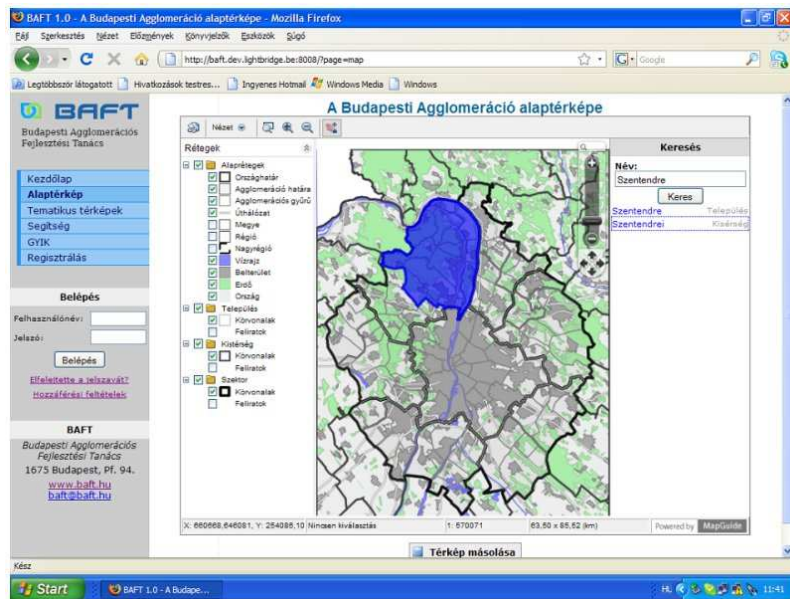
BAOP intézkedéseinek végrehajtása érdekében – kialakította és 2009. október 14-én üzembe helyezte Térinformatikai Rendszerét (TÉR). A térinformatikai rendszer általános célja, hogy háttérrel biztosítson a térségben tevékenykedő társadalmi, gazdasági szervezetek stratégiáinak kialakításához, fejlesztési elképzeléseinek tervezéséhez, megvalósításához, valamint azok hatásainak előrejelzéséhez, közbenső és utólagos értékeléséhez.

A térinformatikai rendszer jellemzői

A térinformatikai rendszer kialakítása során a legfőbb szempont az volt, hogy interaktív módon alkalmas legyen az adatok táblázatos és térképi megjelenítésére, több térségi szintet érintően (pl. települési, kistérségi, szektor szint), továbbá webes felületen keresztül könnyen elérhető és kezelhető legyen. A biztonságosság és követhetőség szempontjából

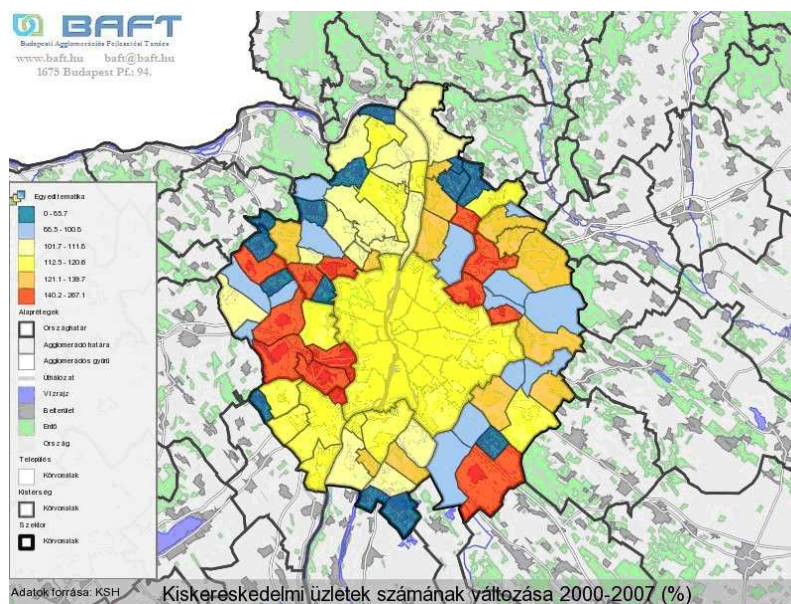
elengedhetetlen feltétel, hogy az adatokhoz való hozzáférés jogosultsági rendszeren keresztül történjen.

Jelenleg elsődlegesen a Budapesti Agglomeráció térségére vonatkozó 2000 – 2007 közötti időszak társadalmi, gazdasági, infrastrukturális és környezeti adatait tartalmazza a térinformatikai rendszer. Az abszolút és fajlagos mutatókat évenkénti bontásban, települési és kerületi szinten egyaránt meg lehet tekinteni.



A térinformatikai rendszer funkciói

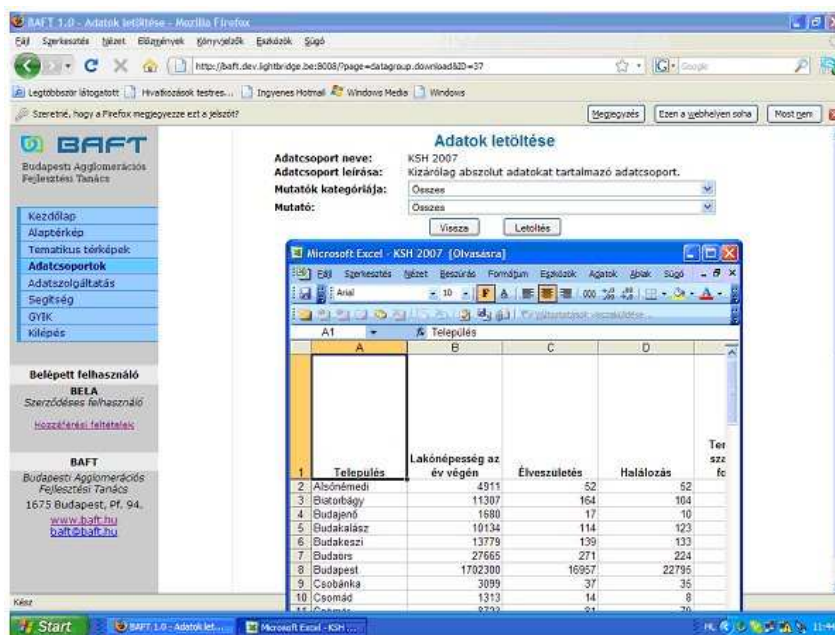
A térinformatikai rendszer alkalmas az alapvető térképi funkciók kezelésére, így lehetőség van az elkészített térképek megtekintésére, azok kicsinyítésére, nagyítására, mozgatására, ill. a különböző térképi rétegek be- és kikapcsolására. A közigazgatási határok, az úthálózat és az egyes térségi szintek neveinek feliratozása mellett lehetőség van a vízrajzi elemek, az erdőborítottság, valamint a települési belterületek külön rétegen történő megjelenítésére is. Minden térségi szintre (település, kistérség, szektor) kereső funkció működik, illetve az elkészített térképek nyomtathatóak és képként (.jpg formátumban) elmenthetőek.



kistérség, szektor) készíthetők a térségi szintnek megfelelő adatsorokból, ill. a települési adatsorok aggregálásával. Az egyedi lekérdezések beállítása során megadható a térképezni kívánt mutató, a numerikus pad használatával pedig több mutató is megadható műveleti jelekkel elválasztva, így fajlagos mutatók is térképezhetővé válnak.

Az alapvető térképi funkciók mellett lehetőség van tematikus térképek megjelenítésére és készítésére is. A térinformatikai rendszer tartalmaz előre elkészített térképeket, amelyek megtekinthetők és elmenthetők, egyéni lekérdezések beállításával azonban egyedi térképek is készíthetők, amelyek nyomtathatók és – mind a saját felhasználói fiókba, mind a felhasználó gépére – elmenthetők. Térképek több térségi szintre (település,

Tetszőleges mutatót beállítva szűrés is végezhető a térképezendő elemek között, továbbá több osztályköz-képzési módszer és színskála állítható be, amely szabadon módosítható a végleges térkép elmentése után is. A térképkészítés lépései során lehetőség van a térképezendő adatsor megtekintésére és elmentésére .xls formátumban, ugyanakkor a térinformatikai rendszerben található



adatsorok többféle bontásban (évenként, mutatócsoportonként, mutatóként), önállóan is lekérdezhetők, megtekinthetők és elmenthetők .xls formátumban.

A térinformatikai rendszer rendelkezik egy távoli adatfeltöltő modullal is, amely alkalmas a háttéradatbázis igény szerinti folyamatos bővítésére, továbbá könnyű és gyors, weben keresztüli adat fel- és letöltést tesz lehetővé.

A Dokumentumok menüpont alatt ezen kívül elérhetőek a Tanács által kidolgozott és elfogadott fejlesztési dokumentumok, stratégiák, valamint szabályzatok.

A könnyebb használhatóság érdekében „Segítség” menüpont áll a felhasználók rendelkezésére annak érdekében, hogy önállóan tudják használni a különböző funkciókat. A „Segítség” részletesen végigvezeti a felhasználókat az egyes menüpontok tartalmán, valamint az abban található funkciók használatának lépésein. Emellett a „Gyakran Ismételt Kérdések” menüpontban a felmerülő kérdések és egyéb hasznos információk is megtalálhatók, amelyek folyamatosan bővülnek és frissülnek.

A térinformatikai rendszer a Budapesti Agglomerációs Fejlesztési Tanács honlapján (www.baft.hu) érhető el a Térinformatika menüpont alatt.