

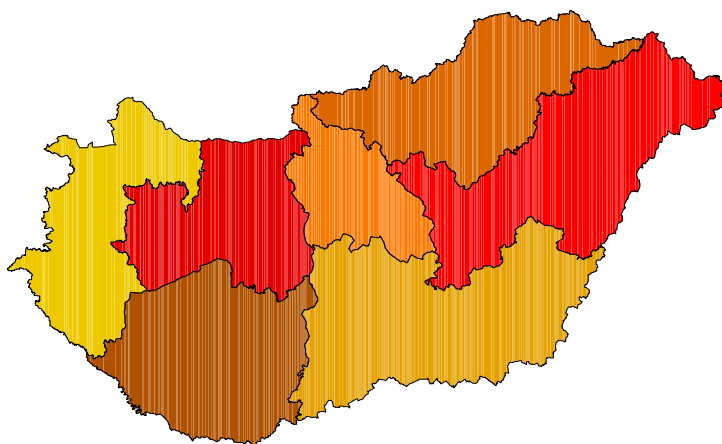
A MAGYAR KÖZTÁRSASÁG KORMÁNYA

**Az Országgyűlés 97/2005. (XII.25.) OGY. Határozatával
elfogadott**

JELENTÉS

**a területi folyamatok alakulásáról
és a területfejlesztési politika érvényesüléséről**

(rövidített változat)



2005.

TARTALOMJEGYZÉK

Bevezetés	3
A gazdasági folyamatok területi alakulása	4
A társadalmi folyamatok területi alakulása	11
A környezeti állapot és a természeti környezet alakulása	18
A műszaki infrastruktúra területi alakulása	28
A területfejlesztési politika érvényesülése az eszköz- és intézményrendszeren keresztül	33

BEVEZETÉS

A területfejlesztésről és területrendezésről szóló 1996. évi XXI. törvény 7. §-ának j) pontja értelmében a Kormány két évente beszámol az Országgyűlésnek a területi folyamatok alakulásáról és a területfejlesztési politika érvényesüléséről.

Az első Jelentés a 2000. évben készült el, és az Országgyűlés 2001-ben, a 39/2001. (VI. 18.) OGY határozattal fogadta el.

A második Jelentés, azaz a jelen dokumentum az első Jelentés közvetlen folytatásának tekinthető. Vizsgálati és értékelési módszer vonatkozásában felhasználja és alkalmazza az időközben végzett kutatások, fejlesztések eredményeit. A munka alapját a Területfejlesztési Megfigyelő és Értékelő Rendszer, a T-MER képezi.

Az előzőhöz viszonyítva a jelen vizsgálat több új elemmel bővült.

A gazdasági-területi folyamatok elemzése kiegészült az információs gazdasági és a fogyasztói piac témákkal, összegző értékelése pedig a kistérségek versenyképességével.

A társadalmi-területi folyamatokat leíró tényezők között új elem a települési komfort szint, mint az életminőséget befolyásoló települési mutató meghatározása. A humán erőforrások állapotának vizsgálata az egészségi állapot és a tudásbázis komplex értékelésével bővült.

A környezeti állapot és a természeti környezet vizsgálata három új értékelést eredményezett: a komplex környezetállapot, a környezetbiztonság és a környezeti konfliktusok területi meghatározását.

A vizsgálatok területi szintjét alapvetően a 2004. január 1-jétől érvényes lehatárolás szerinti 168 statisztikai kistérség jelenti. Ahol a vizsgált elem csak megyei szinten volt értelmezhető, ott a megye, ahol az értékelés részletezettsége indokolta, ott a település, míg egyes területeken a természeti adottságok elhelyezkedésének megfelelő a vizsgálat szintje. Összefoglaló táblázatokban szükség szerint a régiók jellemzése is megjelenik.

A Jelentés KSH és APEH adatok és információk, egyes témákban kérdőíves módszerrel összeállított adatbázis felhasználásával készült.

A vizsgálat az első Jelentés óta eltelt időszak, az 1998–2002 közötti négy év területi folyamatait tekinti át. Egy-egy folyamat jobb értelmezése érdekében visszatekint a '90-es évtizedre. Ott, ahol a 2003. évi adatok (egy témában 2004. évi) rendelkezésre álltak, a vizsgálat ezeket is tartalmazza.

A területi folyamatok vizsgálatokhoz felhasznált mutatók és az alkalmazott módszerek leírását a melléklet tartalmazza.

A GAZDASÁGI FOLYAMATOK TERÜLETI ALAKULÁSA

Az Európai Unió gazdasági növekedése érezhetően lelassult az 1999-től napjainkig terjedő időszakban. Ennek megfelelően a munkanélküliség és a vele járó szociális problémák is sok tagországban jelentenek gondot. A problémákat az EU termelékenységének az Egyesült Államokban tapasztalhatóhoz képest lassabb növekedése is tükrözi. A termelékenységet tekintve jelentős különbségek vannak az egyes tagországok és régiók gazdasági teljesítménye, termelékenysége és foglalkoztatási szintje között. Ezek a különbségek a fizikai és a humán tőke, az innovációs kapacitás, a vállalkozások megfelelő támogatása hiányából fakadnak.

A közvetlen külföldi tőkeberuházás (FDI) aránytalanul nagymértékben áramlik az EU gazdaságilag fejlettebb tagállamaiba (Írországban 1999-2001 között a GDP 21%-ának megfelelő mértékű volt) és nagyvárosi régióiba. Az innovációs kapacitás területi koncentrációját jellemzi, hogy az Európai Unió 213 NUTS-2 szintű régiója közül 8 régióban koncentrálódik a EU teljes K+F ráfordításainak negyede és 31 régióban a fele.

Az Európai Unión belül a jövedelmek és a foglalkoztatottság különbségei csökkentek az 1990-es évek közepe óta, azonban az egyenlőtlenségek csökkenése ellenére a különbségek továbbra is elég nagyok. A fejlődési problémák a legsúlyosabbak a társadalmi-gazdasági szempontból elmaradott és leszakadó régiókban, amelyek a szükséges tőke, a szakképzett munkaerő és az infrastruktúra hiányai miatt nem képesek azonos feltételek mellett versenyezni az EU más régióival.

A konvergencia mértéke markánsan eltér az egyes régiókban és a négy kohéziós ország azon régióiban, amelyek a Közösségi támogatásokat fogadták és a nemzeti szintű növekedés-orientált fejlesztéspolitika előnyeit élvezték, magasabb egy főre jutó GDP növekedést értek el, mint az EU többi tagállamában.

A kohéziós országokon kívüli és az 1. célkitűzés keretébe tartozó régiókban a növekedés kevésbé volt látványos, mivel a lassabb nemzeti növekedés visszafogta a teljesítményüket. Az ipari válság sújtotta régiókban a GDP-növekedés 1994-2001 között az EU-átlag alatt maradt, ezért a gazdasági szerkezetváltás is elhúzódik.

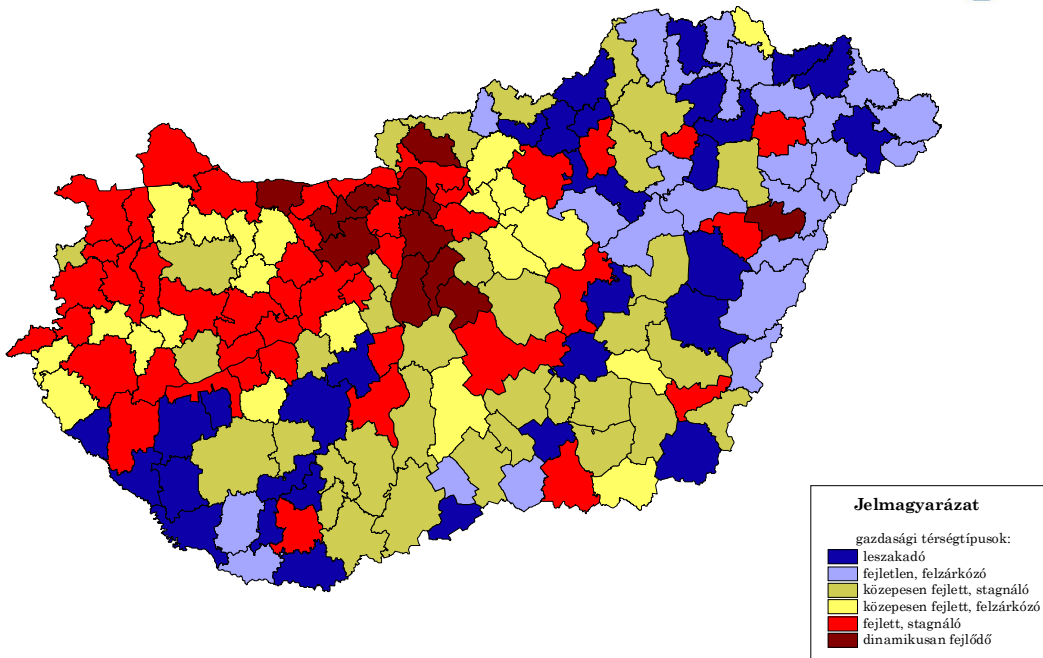
A csatlakozással az új tagállamok lakosságának 92%-a olyan régióban él, ahol az egy főre jutó GDP nem éri el az EU átlagának 75%-át és kétharmaduk olyan régióban, ahol az átlag felét sem. A bővítéssel az EU GDP-je nem egészen 5%-kal bővül, míg a népessége majdnem 20%-kal. A csatlakozó országok tekintetében a területi társadalmi-gazdasági különbségek tovább növekednek, ezért a területi kohézió erősítésére van szükség.

Magyarországon a 1998-2002 közötti időszakban *a gazdaság területi szerkezetében* kiegyenlítő és a különbségeket növelő folyamatok egyaránt zajlottak, melyek azonban a kilencvenes évek közepére kialakult fő térszerkezeti sajátosságokat csak részben módosították.

A vizsgált időszak egyik meghatározó térszerkezeti folyamata, hogy az ország központi térségének súlya tovább nőtt. E mögött Budapest gazdasági súlyának a - legfontosabb gazdasági mutatókban mérhető - mérsékelt erősödése és a főváros tágabb környezetének dinamikus fejlődése áll.

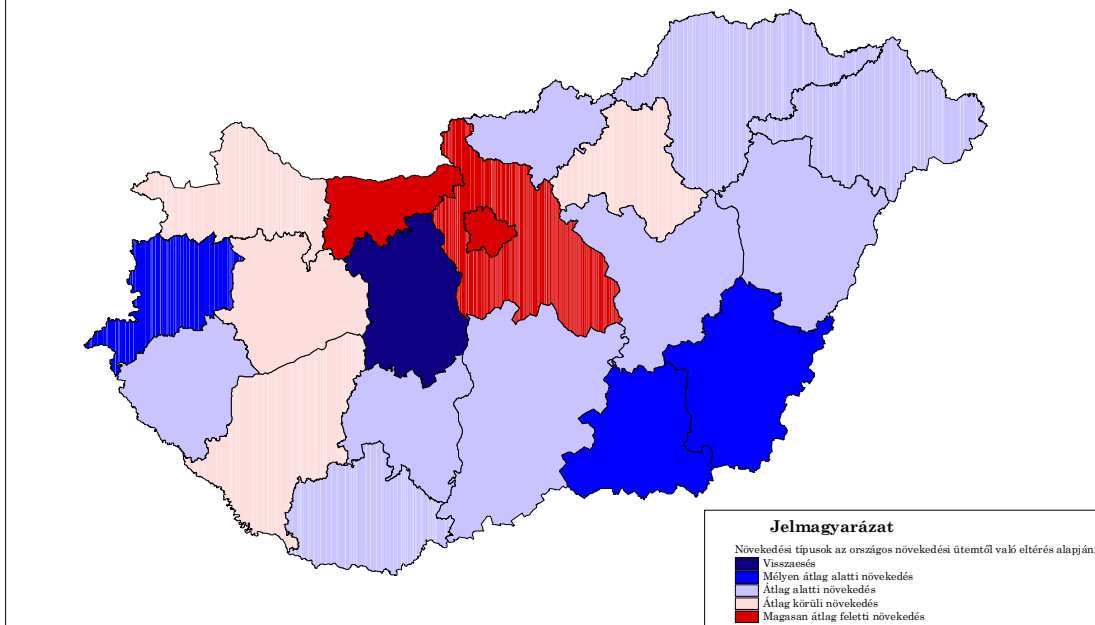
Főbb regionális mutatók		Közép-Magyarország	Közép-Dunántúl	Nyugat-Dunántúl	Dél-Dunántúl	Észak-Magyarország	Észak-Alföld	Dél-Alföld	Magyarország	A csatlakozó országok	Kibővült Európai Unió (EU25)
Népeség, 2001	Népeség, 1000 fő	2.830	1.121	1.003	996	1.300	1.561	1.377	10.188	74.745	454.349
	Népsűrűség, lakos/km ²	409,1	99,5	89,7	70,3	96,8	87,9	75,2	109,5	101,7	114,2
GDP	Éves átlagos GDP növekedés (%-os változás 1995-2001)	5,2	4,6	4,3	2,6	2,3	3,0	1,6	4,0	4,8	2,6
	GDP/fő PPS, 2001	81,3	48,0	53,6	38,7	33,7	34,2	36,9	51,5	46,1	91,1
Szektoronkénti foglalkoztatás %, 2002	EU25=100	89,2	52,7	58,8	42,5	37,0	37,5	40,5	56,5	50,5	100,0
	Mezőgazdaság	1,8	5,7	5,5	9,8	4,3	7,5	14,2	6,0	13,2	5,4
Foglalkoztatottsági ráta, 2002	Ipar	26,3	44,6	42,0	33,8	39,9	33,8	33,0	34,2	32,1	28,8
	Szolgáltatások	71,9	49,6	52,5	56,3	55,8	58,8	52,8	59,8	54,7	65,8
Munkanélküliségi ráta (15-64 évesek aránya a teljes népességen belül)	Teljes	61,3	60,6	64,1	51,9	50,1	49,5	54,7	56,6	55,9	62,8
	Nők	54,6	54,0	56,5	46,1	44,3	42,8	47,5	50,0	50,1	54,6
	Férfiak	68,8	67,3	71,5	58,0	56,1	56,2	62,1	63,5	61,9	71,1
Munkanélküliségi ráta (%), 2002	Teljes (%)	4,0	5,0	4,1	7,9	8,9	7,9	6,3	5,9	14,9	9,0
	Tartós munkanélültek aránya (%)	51,1	39,6	38,6	44,9	45,9	42,2	35,5	43,6	54,5	44,3
Korösszetétel a teljes lakosság %-ában, 2000	Nők	3,9	4,7	4,2	7,1	7,6	7,0	6,5	5,4	15,6	10,0
	Férfiak	8,8	10,3	8,8	15,9	19,4	14,9	13,9	12,4	32,4	18,1
	>15 évesek	15,5	17,4	16,3	17,1	18,2	19,4	17,1	17,1	18,3	17,1
	15-64 évesek	69,3	69,5	68,9	68,3	67,0	67,1	67,5	68,3	68,7	67,2
A 25-64 évesek iskolai végzettsége a teljes népesség %-ában, 2002	65+	15,2	13,2	14,8	14,7	14,8	13,5	15,5	14,6	12,9	15,7
	Alacsony	20,7	28,9	26,9	32,7	32,4	34,3	32,4	28,4	18,9	32,6
	Közepes	57,8	59,2	60,8	56,5	56,3	54,2	57,0	57,3	66,3	46,7
	Magas	21,5	12,0	12,2	10,8	11,3	11,5	10,5	14,3	14,8	20,6

A gazdasági térszerkezet alakulása 1998-2002



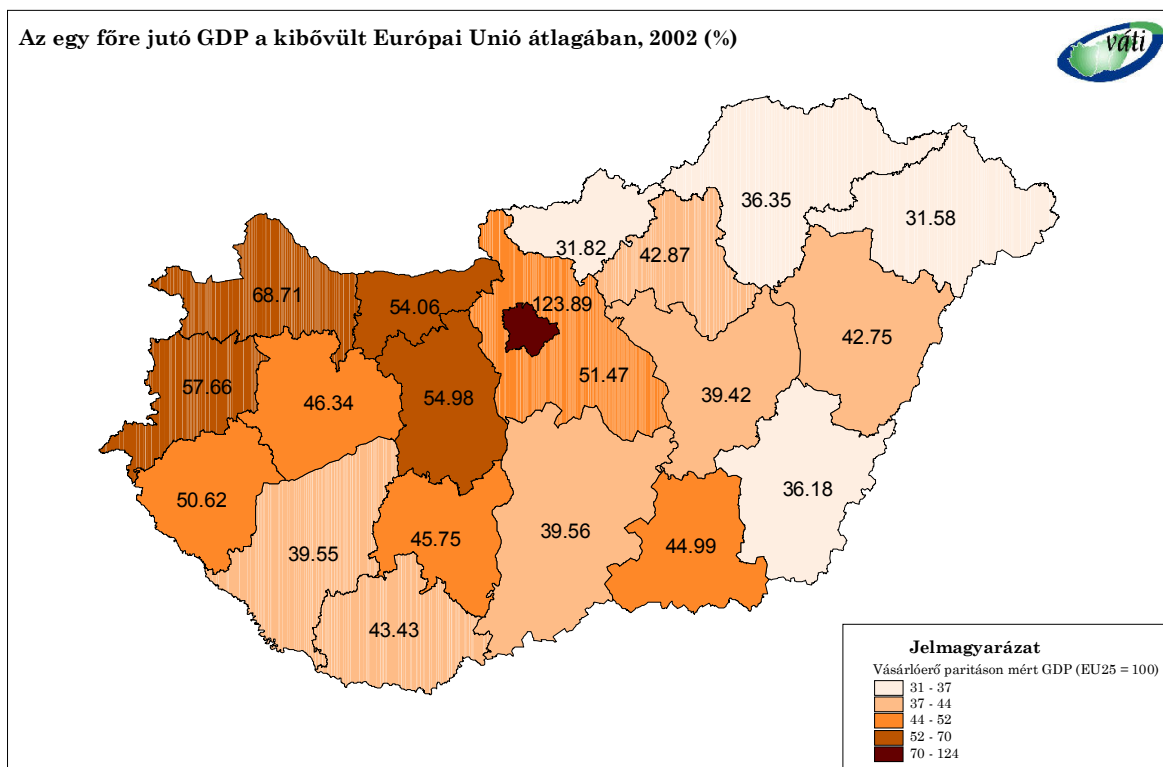
A bruttó hazai össztermék (GDP) *megyei* szintű alakulásában a Budapest-vidék kettősség erősödése mellett megkezdődött a vidék átrendeződése is. Annak ellenére, hogy e növekedési ütemváltások a legfejlettebb, dunántúli megyék (Fejér, Vas, Győr-Moson-Sopron) stagnálását, ill. visszaesését hozták, a nyugat-kelet fejlettségi megosztottság is fennmaradt, hiszen az időszak során Pest megye és Budapest után Komárom-Esztergom megyét jellemezte a legnagyobb fejlődés, s az országos átlag körüli egy főre eső GDP növekedés kategóriájába is egy kivétellel dunántúli megyék (Somogy, Veszprém, Zala, Győr-Moson-Sopron) kerültek. Az északkeleti, keleti országrészből is a Budapesthez közelebbi Heves megye tudott számottevően fejlődni.

Megyék növekedési dinamikája az egy lakosra jutó GDP reálértékének változása alapján, 1998-2002



A gazdasági növekedés súlypontja azonban nyugatról határozottan a fővárossal kijelölhető centrumhoz közelebb tolódott. A gazdaság belső mozgását jelző vállalalkozói beruházások egyértelműen az ország északnyugati fejlett nagytérségét (Közép- és Nyugat-Dunántúlt, Közép-Magyarországot) részesítették előnyben, amely az országrész további fejlettségi elszakadását vetíti elő.

A régiók szintjén a belső elmozdulások ellenére is egyértelműen megerősödni látszik a keletnyugat és a centrum-periféria struktúra. Az ország gazdasági térszerkezetét napjainkra leginkább az óramutató járásával ellentétes fejlettségi spirál jellemzi. A legfejlettebb Közép-Magyarországi Régiót a fejlett északnyugati régiók (Nyugat-Dunántúl, Közép-Dunántúl), majd a meglehetősen egységes két déli régió (Dél-Dunántúl, Dél-Alföld) követi, s a sort a legfejletlenebb északkelet Magyarország (Észak-Alföld, Észak-Magyarország) zárja.



A gazdaság *kistérségi szintű térstruktúrájának* alakulása a nagyobb területegységek homogenizálódását és a fejlettségi törésvonalak elmélyülését eredményezte.

Az időszak során átlag felett fejlődő de már korábban is fejlett kistérségek egyetlen kivétellel Budapest tágabb környezetében találhatóak. A Nyugat-Dunántúlon és Közép-Dunántúlon a fejlett kistérségek többségét stagnálás, míg a közepesen fejletteket (Csornai, Téti, Pannonhalmi, Oroszlányi, Zirci, Zalaszentgróti, Vasvári, Sümegi, Óriszentpéteri, Lenti, Abai kistérség) gyors növekedés jellemzi, amely az északnyugati országrész homogenizálódását eredményezi. A középmezőnyből történő felzárkózási dinamika jellemzi a főváros dinamizáló pólusához keletről kapcsolódó térségcsoportot (Nagykátai, Hatvani, Jászberényi, Pásztói kistérségek) is. Az ország keleti, és a Dunántúl déli részén magas fejlettségükkel ám átlagos, ill. átlag alatti növekedéssel szigetszerűen emelkednek ki környezetükből a nagyobb megyeszékhelyek és egyes prosperáló iparvárosok (Paks, Tiszaújváros) kistérségei, valamint a legfontosabb turisztikai célterületek.

A legfejletlenebb kistérségek kevesebb, mint fele kezdett el felzárkózni, miközben a legfejletlenebb térségek többségének fejlődési üteme messze átlag alatti, esetenként abszolút

értelemben is visszaeső, s ez további leszakadásukhoz vezet. A leszakadó térségek az északkeleti ország részben és különösen a Dél- Dunántúlon koncentrálnak.

A Dél-Dunántúl súlyos leszakadásának eredményeként a Letenyétől Sárbogárdig húzódó zónában az ország legmarkánsabb fejlettségi törésvonala alakult ki, amely e régiót elválasztja a Dunántúl fejlett térségeitől.

A vizsgált időszak elején is létező Balassagyarmat-Békéscsaba fejlettségi törésvonal déli szakaszán, a stagnáló, közepes fejlettségű térségek, és egyes felzárkózó tendenciát mutató fejletlenebb kistérségek jelenléte miatt oldódik. E vonal északi részén azonban a dinamizálódó hevesi, nyugat nógrádi térségcsoport és a súlyosbodó szerkezeti válsággal küzdő Bátorterenyétől Ózdig terjedő ipari térségek között mélyül a fejlettségi lépcső.

Határmenti térségeink gazdaságilag két egymástól radikálisan eltérő fejlődési pályát járnak be. Az 1998-ban dinamikus peremnek tekinthető Ausztriával szomszédos térségek megőrizték fejlettségi pozíciójukat, az időszak elején még mérsékeltbb fejlettségű, strukturális gondokkal küszködő szlovák határt követő Duna-menti urbanizációs tengely pedig - kiegészülve Komárom-Esztergom megye délebbi területeivel - az ország legdinamikusabban fejlődő területe lett. Ez a térség jelenti az első megújulni képes hagyományos iparvidékünket. A fejletlen határmenti perifériák elmaradottsága a vizsgált időszakban konzerválódott, hiszen a délnyugati, valamint a keleti, északkeleti határmenti térségek annak ellenére, hogy több tényező (pl. bruttó hozzáadott érték, vállalkozói aktivitás) tekintetében megkezdtek a felzárkózást nem voltak képesek javítani pozícióikon. A Szerbiával szomszédos területek is egyre inkább a leszakadó perifériákhoz sorolhatók.

A vizsgált időszakban, főként annak második felében a *területi különbségeket mérséklő folyamatok* is jelentkeztek, melyek fordulatot eredményeztek a területi differenciálódás 1999-ig tartó folyamatos trendjéhez képest.

A kiegyenlítő folyamatokat nem a növekedés gyorsulása, hanem elsősorban annak területileg szelektív visszaesése és az állami szerepvállalás bizonyos elemei eredményezik.

A főként a külföldi tőkekivonáshoz kapcsolódó növekedési ütem csökkenés ill. visszaesés elsősorban a legfejlettebb északnyugati megyéinket (Vas, Fejér, Győr-Moson-Sopron) érintette. Ezt jelzi, hogy az egy főre eső GDP alapján az 1999-2001 közötti két évben a megyék között átmenetileg határozott kiegyenlítődés történt, hiszen ekkor Komárom-Esztergom és Budapest mellett Szabolcs-Szatmár-Bereg, Jász-Nagykun-Szolnok és Hajdú-Bihar megyék produkálták a leggyorsabb növekedést, miközben Heves és Nógrád is a gyorsabban fejlődők közé tartozott. A területi egységek fejlődési dinamikájában jelentkező változások, (pl. a fejlett dunántúli megyék stagnálása) a piacgazdaság természetes ingadozásainak tekinthetők, amelyek a nagyobb gazdasági szereplők beruházási döntéseikhez, jellemzően a külföldi tőke remobilizációjához kapcsolódnak.

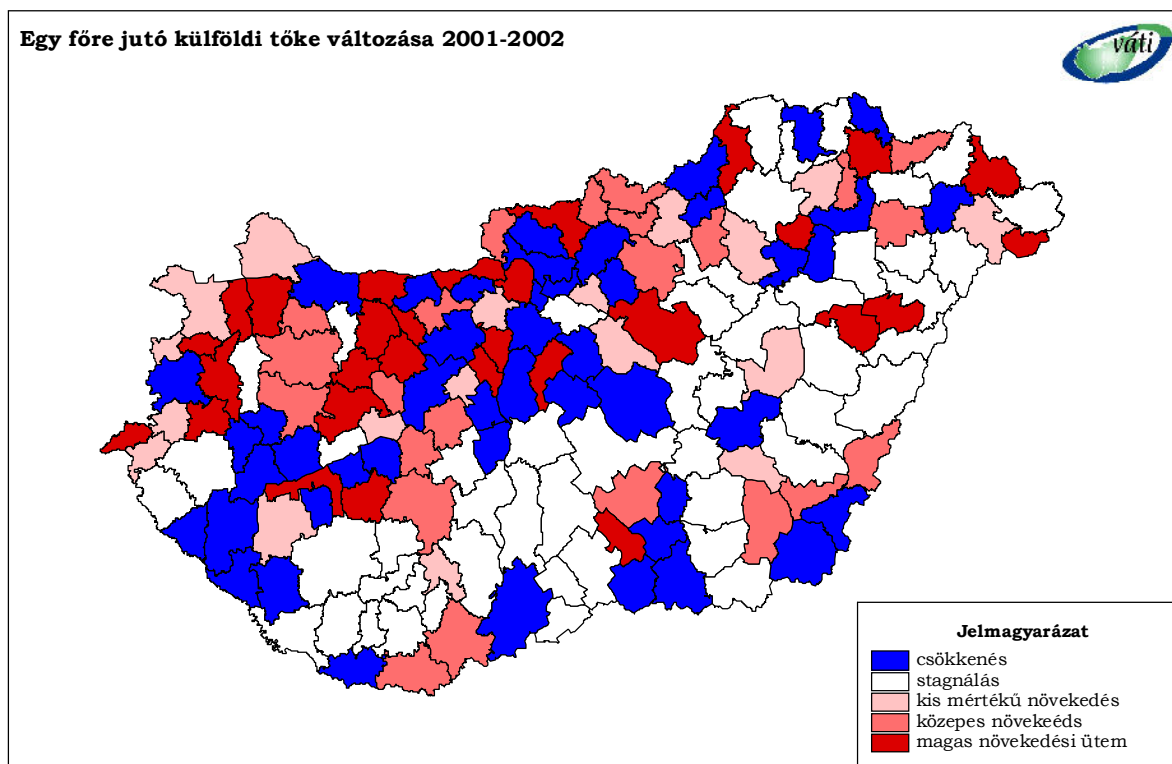
Az állami szerepvállalás a növekvő arányú állami beruházások és főképp a jövedelempolitika révén 2000-es évet követően indított el területi kiegyenlítődés irányába ható folyamatokat. Az állami beruházások 2000 után kezdtek el a fejlettebbek helyett egyre inkább az elmaradott térségekbe irányulni. A bérnövekedés, amely elsősorban a költségvetési szférát - s ezáltal a városok többségét egyaránt - érintette határozott kiegyenlítő hatást eredményezett, melynek révén az adóköteles jövedelmek kistérségi és megyei szintű egyenlőtlenségei egyaránt csökkentek.

A GDP területi egyenlőtlenségeinek számszerű összegzése alapján 1995-től kezdődően - a makroszintű növekedéssel párhuzamosan - 1999-ig folyamatosan, majd 2002-re ugrásszerűen nőttek a megyék közti különbségek, majd 2000 után a kiegyenlítő hatású folyamatok nyomán megtört ez a folyamat. 2001-ben jelentősen csökkentek, majd 2002-ben kisebb mértékben

ismét nőttek a területi különbségek. Ugyanakkor az abszolút különbségek tovább erősödtek, hiszen nőttek a legfejlettebb (Budapest) és a legfejletlenebb (Szabolcs-Szatmár-Bereg megye, ill. az Abaúj-Hegyközi kistérség) területegységek közti fejlettségbeli eltérések.

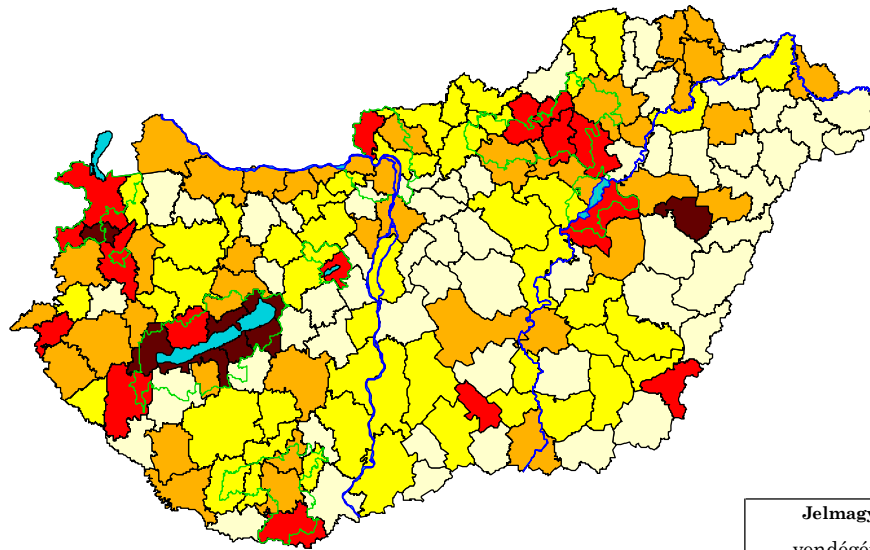
Területi kiegyenlítést mutat a *vállalkozási aktivitás* mennyiségi alakulása, a korábban legalacsonyabb aktivitást mutató, főként a periférikus térségekben nőtt az ezer lakosra jutó vállalkozások száma. A gazdasági szervezetrendszer minőségi fejlődése azonban továbbra is a fejlettebb térségeket jellemzi.

A *külföldi tőke* területi eloszlásában már korábban fennálló nagy különbségek bizonyos ellentétes irányú átrendeződések ellenére, tovább nőttek. A '90-es években a külföldi tőke elsődleges célpontját képező térségek (pl. Győri kistérség, Budapest) tőkeállománya stagnáló ill. csökkenő tendenciát mutat, miközben új célterületek (pl. Rétsági kistérség) is megjelentek, azonban a külföldi tőkével nem, vagy alig rendelkező térségek többsége nem tudott változtatni helyzetén.



Turisztikai potenciálját és a vendégforgalmát tekintve az ország legjelentősebb turisztikai célterülete továbbra is Budapest és a Balaton. A turisztikai forgalom alakulásában két eltérő területi tendencia figyelhető meg: a stagnáló külföldi vendégforgalom egyre nagyobb hányada koncentrálódik Budapestre, ugyanakkor a dinamikusan bővülő belföldi turizmus növekvő arányban a vidéki területeket részesíti előnyben. Ezen belül különösen szembeötlő a falusi turizmus megélénkülése, melynek célterületei jellemzően eltérnek a turizmus frekventált területeitől, ezért számos elmaradott térségnek kínálnak kitörési pontot.

1998 és 2002 között évente átlagosan egy főre jutó vendégéjszakák száma

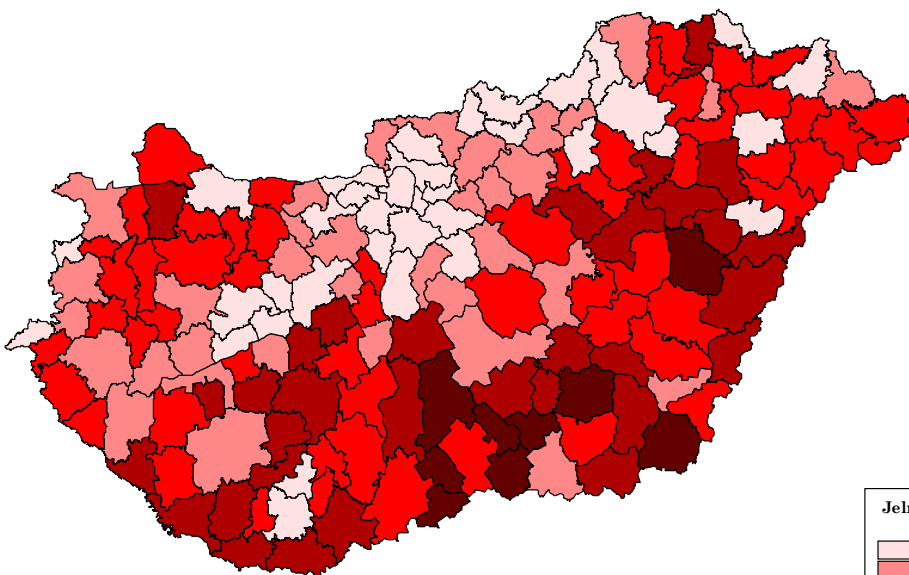


Jelmagyarázat
vendégéjszaka, db

14 - 400
400 - 1 000
1 000 - 3 000
3 000 - 10 000
10 000 - 55 000

A mezőgazdaság – annak ellenére, hogy nemzetgazdasági súlya szinte folyamatosan csökkent – továbbra is jelentős szerepet játszik a kedvező agráradottságokkal rendelkező déli országrész mellett a periférikus helyzetű és elmaradottnak tekinthető, sok esetben aprófalvas településszerkezetű térségek társadalmi-gazdasági életében is, ahol – más nemzetgazdasági ágak jelenléte híján – gyakran a legfontosabb helyi megélhetési lehetőséget jelenti. Magyarország agro-ökológiai adottságai kiválóak a környezetorientált, minőségközpontú agrárfejlesztéshez, így agrárpiaci érdekek és alátámasztják a mezőgazdasági környezetbarát fejlesztését.

A mezőgazdasági foglalkoztatottak aránya, 2001



Jelmagyarázat
(%)

0.5 - 3.7
3.7 - 6.9
6.9 - 11.5
11.5 - 18.9
18.9 - 36.4

Az *ipari* termelés és az ehhez kapcsolódó foglalkoztatás területi szerkezete továbbra is rendkívül koncentrált, hiszen a termelési érték közel kétharmadát a Közép-magyarországi, a Közép-dunántúli és Nyugat-Dunántúli Régióban állítják elő. 1998-2002 között ugyanakkor megkezdődött az ipari termelés térbeni szétterülése és megerősödtek az új ipari centrumok főleg Komárom-Esztergom, Somogy és Zala megyében.

Az ipar jelenléte és fejlődési dinamikája továbbra is meghatározó szerepet játszik a vidéken belüli fejlettségi különbségek alakulásában. Az iparban lezajló folyamatok az általános regionális fejlődési trendeken belül lefelé nivellálódáshoz vezettek

A dinamikahordozó iparágak megtelepülése, gyors termelésfelfutása, majd a legújabb időszakban mindinkább szembetűnő konjunkturális termelésingadozás (beleértve egyes telephelyek bezárását is) a gazdasági térszerkezetnek nemcsak egyik legfontosabb, hanem legbizonytalanabb elemévé is teszi ezt az ágazatot.

Az országos szinten dinamikusan fejlődő *szolgáltatói szektor* a területi különbségek növekedéséhez járul hozzá. Az elmúlt hat év alatt továbbra is növekvő pénzügyi szolgáltatások terén a bankfiókok alapján a főváros központúság tovább erősödött, s a kelet nyugati országrész közötti különbség is megmaradt, miközben a legellátatlanabb térségek ellátottsága tovább csökkent. A robbanásszerűen bővülő információs gazdaság területi alakulása is a területi különbségek növekedéséhez járult hozzá. A vizsgált információs, informatikai (hardver, szoftver) szolgáltatásokat nyújtó vállalkozások arányát tekintve növekedtek a megyék szintjén mért területi különbségek és Budapest súlyának csekély relatív csökkenése sem eredményezett lényegi elmozdulást a még mindig 50% feletti főváros központúságban.

A *kiskereskedelem* társas vállalkozások által működtetett boltok számával mért területi átalakulása tükrözi az időszakot jellemző legfontosabb új térfolyamatot, vagyis a Duna-menti urbanizációs tengely és Budapest környezetének dinamizálódását.

Magyarország, földrajzi pozíciójából és gazdasági nyitottságából eredően, az *európai gazdasági tér* része, az Európai Unióhoz való csatlakozás folyamata révén pedig a magyar gazdaság egyre inkább egy nagyobb piac szerves részévé válik, amely számtalan kihívást és lehetőséget jelent. Területi szempontból az európai gazdasági erővonalakhoz történő kapcsolódás és a térségek között (is) jelentkező verseny fokozódása kiemelt fontosságú.

A legutóbbi évek hazai térszerkezeti folyamatai nyomán Budapest az ország legfejlettebb északnyugat-magyarországi fejlődési zónájával egyre határozottabban kapcsolódik Bécsen keresztül a dél-német és az észak-olasz (alpi) térséggel kijelölhető új európai magterülethez. A gazdasági fejlettség szintjét tekintve az egy főre jutó GDP átlaga a kibővült Európai Unióban 21 979 PPS, melyet a hazai régiók közül Közép-Magyarország közelített meg leginkább (21 050 PPS = 96%), viszont a két északkeleti régiónk alig haladja meg az EU25 átlag egyharmadát (Észak-Alföld 8 273 PPS = 34,4 %, Észak-Magyarország 8 182 PPS = 34,0 %).

A globális gazdasági rendszerek terjedése és a gazdasági integráció hatására az ország regionális fejlődését nagymértékben a nemzetközi hatások alakítják. A tőke, vállalkozások területi elhelyezkedés roppant rugalmassá vált, ennek megfelelően a hazai településeknek, térségeknek is versenyezniük kell a telephelyért. A telepítő tényezők és gazdasági nyitottság ill. hatékonyság szempontjából versenyképes térségek Budapest szűkebb és tágabb agglomerációjában és a Dunántúl északi peremén elhelyezkedő a Duna-menti urbanizációs tengelyen, valamint az öt vidéki nagyváros és néhány megyeszékhely kistérségében koncentrálnak, részben az autópályák nyomvonalát követik, miközben a versenyképtelen térségek jellemzően a határ mentén és belső perifériákon helyezkednek el.

Az alacsony és romló státuszú, fejlődésüket tekintve leszakadó térségei jelenlegi fejlettségi helyzetük és alacsony fejlődési ütemük elsősorban a '90-es évek gazdasági átalakulásának eredménye, amit súlyosbítottak a rossz térségi megközelíthetőségből és az aprófalvas településszerkezetből eredő hátrányok is.

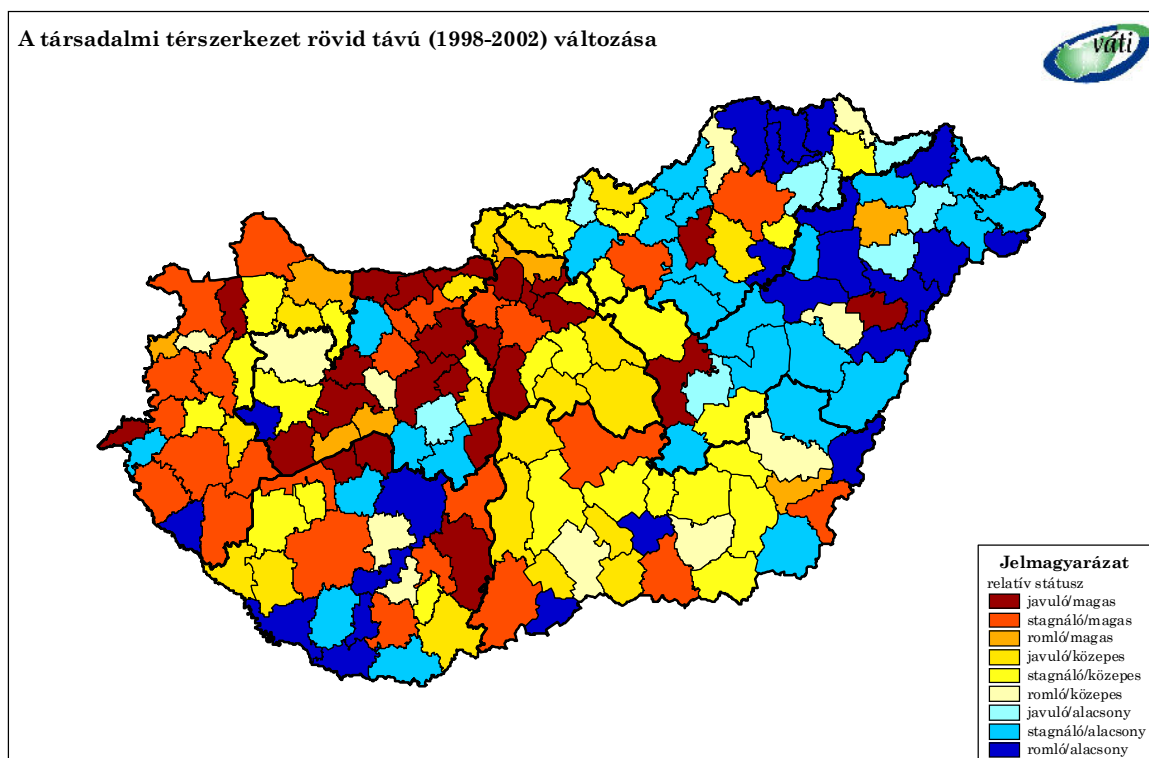
A döntően agrárjellegű térségek piaci szempontú leértékelődése már magában hordozta a leszakadó térséggé válást, amit a társadalmi adottságok is súlyosbítottak. E kistérségek előregedő korszerkezete, ebből következően humán erőforrásainak alacsony mennyiségi és minőségi potenciálja nem tudtak érdemben hozzájárulni az elmaradottság felszámolásához, a területi felzárkózáshoz, sőt inkább vonzerőt gyakoroltak a piacgazdasági szerepét tekintve vesztes társadalmi rétegekre, ami a társadalmi problémák térségi szegregációját vetíti előre.

E tényezők eredményeképpen összefüggő térségben koncentrálnak a munkavállaláshoz elégtelen tudásszinttel, munkanélküliséggel, hátrányos szociális és egészségügyi helyzettel, valamint a kedvezőtlen életesélyekkel (alacsony várható élettartam, magas halálozási ráta) kapcsolatos problémák, melyek kezelésére területfejlesztési politika és az önkormányzati rendszer önerőből nem képes.

A TÁRSADALMI FOLYAMATOK TERÜLETI ALAKULÁSA

A területi társadalmi folyamatok tényezőinek sajátosságaiból adódóan a változások csak hosszabb időtávon mérhetők. Az vizsgált időtáv rövidege miatt nem állapítható meg számottevő változást a társadalmi viszonyok alakulásában. A társadalmi térszerkezetet illetően a korábbi egyenlőtlenségek élnek tovább, azzal, hogy több esetben is folytatódott a legrosszabb helyzetű térségek leszakadása.

A magas társadalmi státuszú kistérségek többsége a Közép-Magyarországi valamint a Közép- és Nyugat-Dunántúli Régióban találhatóak, elsősorban a fő közlekedési tengelyek és az osztrák határ mentén. Ezen belül a Nyugat-Dunántúlt, és a legtöbb megyeszékhely kistérségét az jellemzi, hogy már az időszak elején is a legkedvezőbb helyzetű térségek közé tartoztak, és fejlődési dinamikájuk csak ehhez mérten stagnált. A Közép-Dunántúlon, Budapest agglomerációjában és néhány megyeszékhelyen (Debrecen, Szolnok, Eger, Szekszárd) az elmúlt négy év hozott pozíciójavulást, mindenekelőtt a munkanélküliséget, a jövedelmi-vagyoni helyzetet illetően.

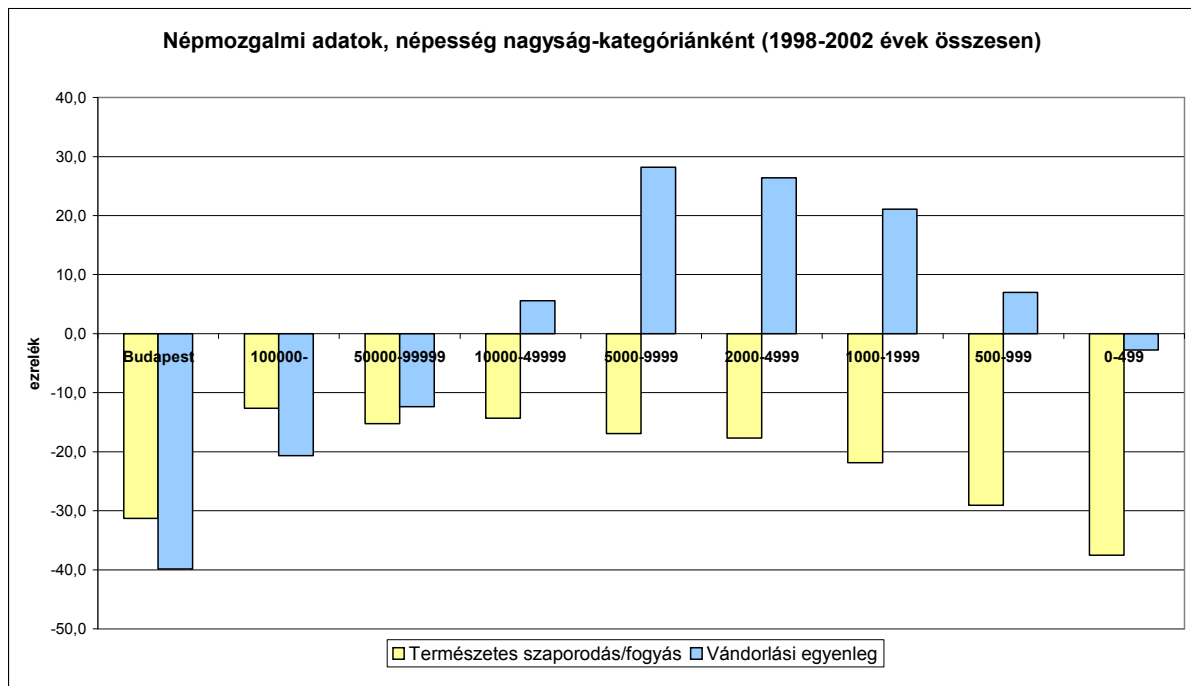


Az alacsony státuszú kistérségek döntően az Észak-Magyarországi és az Észak-Alföldi Régióban koncentrálódnak. A néhány - Szabolcs-Szatmár-Bereg és Borsod-Abaúj-Zemplén megyékben koncentráló - javuló/alacsony társadalmi státuszú térség helyzetének javulása alapvetően a jövedelmi-vagyoni mutatók és a települési komfort átlagon felüli javulásából ered, miközben a munkanélküliség az átlagnál kisebb ütemben csökkent. Az alacsony státuszú kategóriában tovább romló helyzetű kistérségek az országhatárok mentén illetve belső perifériákon találhatóak, a Cserhátan, Szabolcs-Szatmár-Bereg és Hajdú-Bihar megyék találkozásánál, a Dél-Dunántúl peremén összefüggő területet alkotva.

A társadalmi folyamatokat hosszabb időtávon (1990 és 2001 között) vizsgálva a változások már lényegesen jobban mérhetők. A javuló/magas társadalmi státuszú csoportba tartozó kistérségek a főváros agglomerációjában, a Budapest-Győr és Budapest-Balaton tengelyek mentén és az osztrák határ mellett találhatóak. Az ország elmaradott térségeiben csak néhány

megyeszékhely (Debrecen, Pécs, Szeged, Kecskemét, Szekszárd) és iparváros (pl. Dunaújváros,) tudta megőrizni magas társadalmi státuszát. A legkedvezőtlenebb helyzetű stagnáló, romló és alacsony státuszú kistérségek a Dél-Dunántúlon, Somogy és Baranya megyék határán, Kelet-Magyarországon a Balassagyarmat-Békéscsaba vonaltól keletre alkotnak összefüggő területet.

A *humán erőforrások* terén megállapítható, hogy *népesedési* szempontból az 1998-2002 közötti időszakot a népességfogyási tendenciák folytatódása, annak területi kiterjedése, a termékenység tartósan alacsony szintje, a halálozási mutatók mérsékelt, de nem kielégítő javulása, és a népesség romló korösszetétele jellemezte.



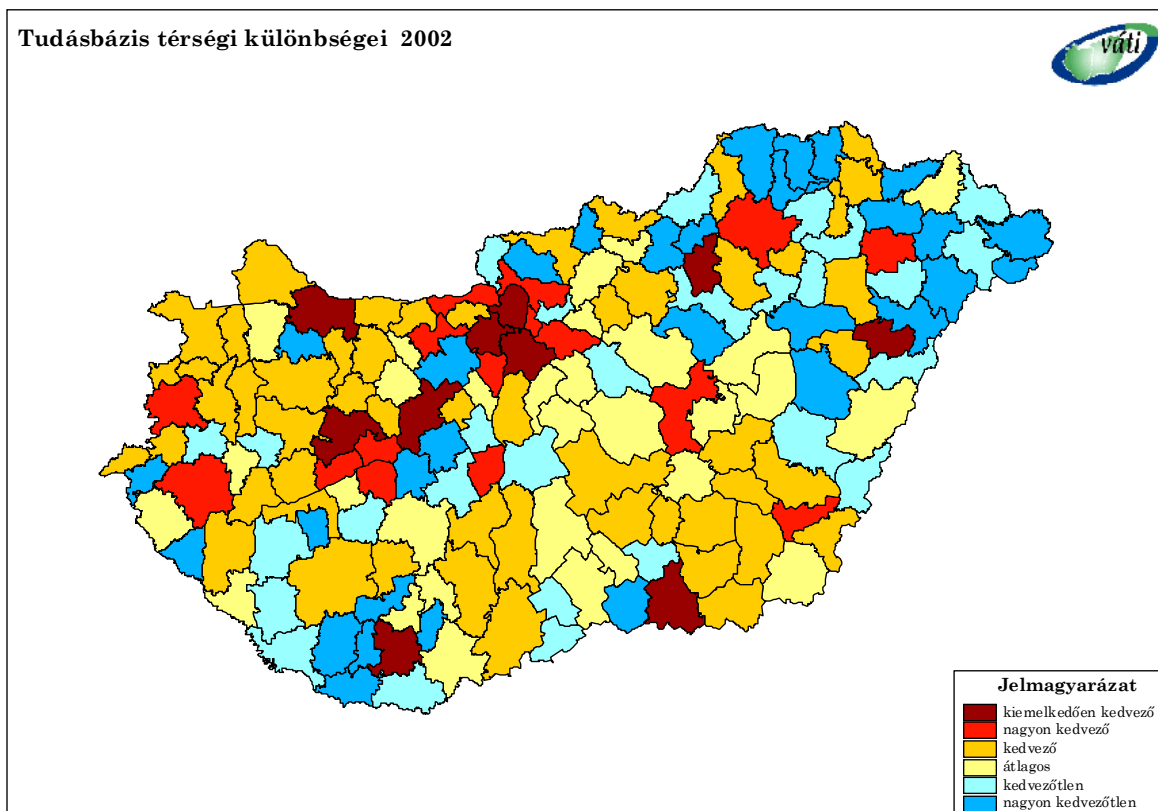
A természetes fogyást a térségek közül a főváros Pest megyén is túlnyúló agglomerációjában, a településkategóriák közül pedig a 2-10 ezres településeken tudta ellensúlyozni a bevándorlás annyira, hogy összességében nőtt a népességszám a négy év során. A migrációs folyamatokra a kilencvenes évek közepétől a Budapestről és a nagyvárosokból történő elvándorlás, valamint a községek, elsősorban az agglomerációhoz tartozó községek népességének növekedése volt jellemző. 2000 és 2002 között ezek a tendenciák mérséklődtek, folytatódott viszont az apró és törpefalvak népességvesztése.

Az *egészségi állapot* terén nem mutatkozik számottevő javulás. A várható élettartam valamelyest javult ugyan, de a nők és a férfiak életkilátásai egyaránt a legrosszabbak közé tartoznak a kibővült Európai Unióban. A halálozások okai között változatlanul a keringési, és a daganatos betegségek vezetnek. Az egészségi állapot területi különbségeit vizsgálva elmondható, hogy a legkedvezőbb helyzetben a gazdasági szempontból fejlett, és urbanizáltabb, fejlett egészségügyi infrastruktúrával rendelkező térségek vannak. Az egészségi mutatók pedig az elmaradott térségekben és a periférikus helyzetű, kisebb lélekszámú településeken a legrosszabbak.

Az *egészségügyi ellátás* alsó szintjén, a háziorvosi hálózatban az átlagos körzetnagyság nem változott lényegesen, továbbra is az Európai Unióra jellemző értéknél (1500 lakos/orvos) magasabb (1982 lakos/orvos). A járóbeteg-ellátásban részesültek száma és a rendelési órák száma egyaránt nőtt. A korábbi évek kórházbejárásai után a működő kórházi ágyak száma stabilizálódott, ezer lakosra jutó számuk (79,6) uniós összehasonlításban is kedvező. Ugyanakkor nem került sor strukturális átalakításra, az akut és a krónikus ápolási ágyak

aránya nem módosult jelentősen. Növekedett a mentőállomások száma, 1998-hoz képest 14-gyel több állomás volt az országban. Az aprófalvas Nyugat- és Dél-Dunántúlon azonban továbbra is viszonylag kevés mentőállomás található.

A tudásszinttel kapcsolatban a változások hosszabb távon érvényesülnek, 1990-2001 között az iskolázottsági szint látványos emelkedése mellett a főváros-vidék különbség kis mértékben csökkent, de a vidéken belüli különbségek jelentősek maradtak. Kutatás-fejlesztésben az 1996-os mélypont, majd stagnálás után 1999-től javult a K+F ráfordítások GDP-hez mért aránya, átlépvé az 1,0%-os határt. Átlagon felüli fejlődési dinamikával jellemezhető a főváros, az ország kutatóhelyeinek 42, a K+F létszámának 55, a ráfordításainak 69 %-a koncentrálódik Budapesten. A kedvező K+F potenciállal gyenge gazdasági teljesítmény párosul Csongrád és Hajdú-Bihar esetében. A Dunántúl fejlett térségeiben ezzel szemben a K+F kapacitása nincs összhangban relatíve fejlett gazdasági teljesítménnyel.



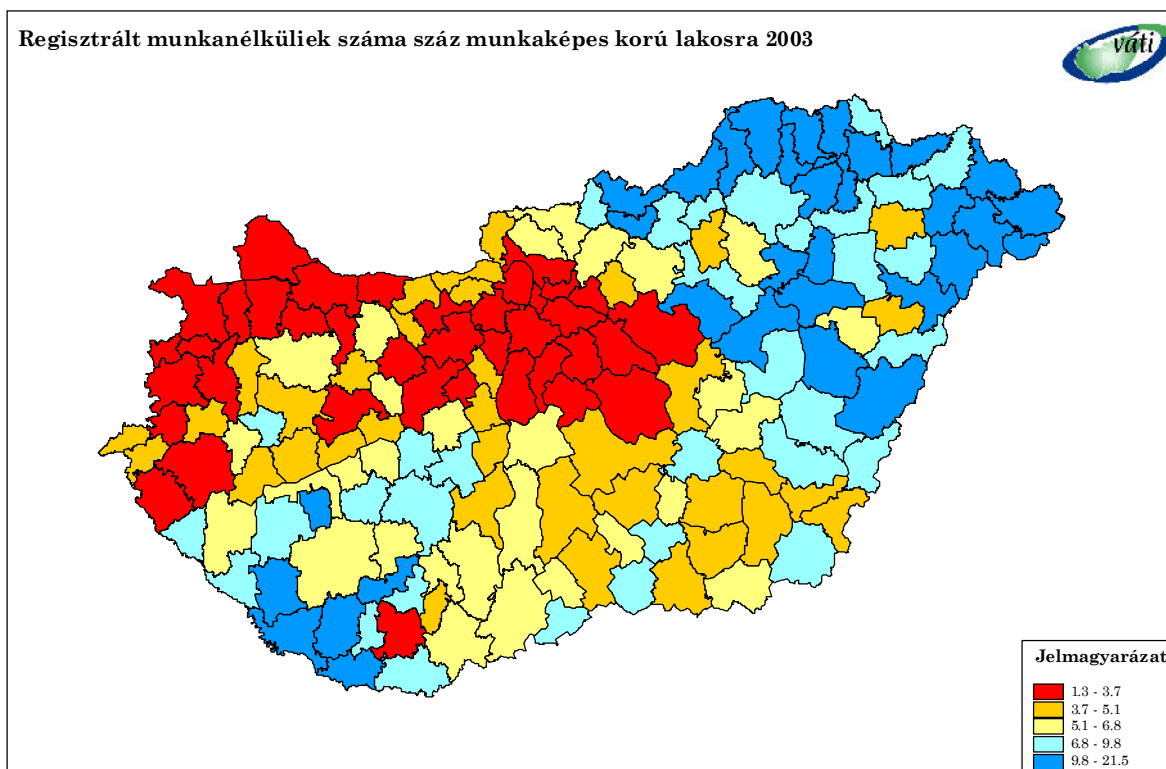
A tudásbázist tekintve nagyon kedvezőtlen helyzetű kistérségek Borsod-Abaúj-Zemplén, Szabolcs-Szatmár-Bereg és Baranya megyékben elsősorban az országhatár mentén képeznek összefüggő területet. Jellemzőjük, hogy a diplomások aránya harmada, az érettségizetteké fele az országos átlagnak, a hiányzó K+F és felsőoktatási potenciál mellett a középiskolai és a középiskolák eredményességi mutatói alacsonyak.

A demográfiai folyamatoknak megfelelően az *oktatás* mennyiségi mutatóit alacsonyabb szinten a gyerekszám csökkenése, míg a magasabb szinteken, különösen a felsőoktatásban a hallgatók számának folyamatos növekedése befolyásolta. Az általános iskolák esetében az összes tanuló számánál nagyobb ütemben csökkent a beiratkozott elsősök száma, ezért egyre több helyen van napirenden iskolák bezárása, összevonása. A középfokú oktatásban részt vevők száma tovább növekedett különösen a gimnáziumok esetében. A legjobb középiskolák továbbra is a fővárosban koncentrálódnak, a megyék közül pedig az egyetemi centrummal rendelkező illetve a nyugat-dunántúli megyék iskolái a legeredményesebbek, a megyei átlagok pedig Észak-Magyarországon a legalacsonyabbak. Ez utóbbi régió elmaradott

kistérségeiben az iskolák felszereltsége (számítógép-, Internet-ellátottság) is elmarad az országos átlagtól (10,3 tanuló/számítógép illetve 74,7%-os Internet-bekötési arány). A felsőoktatásban részt vevők száma 1998-hoz képest 50 %-kal nőtt, a bővülés elsősorban a levelező képzésben jelentős. A hallgatók 43%-a tanul a Közép-Magyarországi Régió intézményeiben, ami kis mértékű növekedést is jelent a négy évvel korábbihoz képest. Széles spektrumú képzés változatlanul Budapesten folyik, kiegyenlített a képzési kínálat a Dél-Dunántúlon, és a két alföldi régióban is. Észak-Magyarországon a gazdasági képzés súlya nagy (elsősorban a nem-nappali tagozaton), Közép-Dunántúlon műszaki és a gazdasági, Nyugat-Dunántúlon pedig a tanárképzésé.

A *közművelődési* intézmények látogatottsága a vizsgált négy évben csak kis mértékben növekedett. Az intézményekkel való ellátottság, azok látogatottsága továbbra is szoros kapcsolatban van a települések lakosságszámával, ezért a kedvező megyei mutatók mögött legtöbbször egy-egy kulturális centrumként működő megyeszékhely áll. A színházak, múzeumok, mozik látogatottsága alapján a főváros messze kiemelkedik, kedvezőek a mutatói továbbá a jelentős kulturális szerepet szembetűnő székhellyel rendelkező megyéknek (Heves és Baranya). A Dunántúlon néhány nagyvárosnak köszönhetően (noha a településszerkezet nem indokolná) a művelődési intézmények megyei látogatottsági arányai valamivel kedvezőbbek, mint a Dunától keletre.

Az *életkörülmények* vonatkozásában megállapítható, hogy a hazai *munkaerőpiac* változatlan jellemzője, hogy egyszerre van jelen az alacsony és javuló munkanélküliségi ráta illetve az alacsony szintű foglalkoztatottság. 1998 és 2003 között nőtt a foglalkoztatott 15-64 évesek aránya ugyanakkor a ráta (56,3 %) továbbra is jelentősen elmarad az Európai Unió 2010-re előírányzott (70%) átlagától.

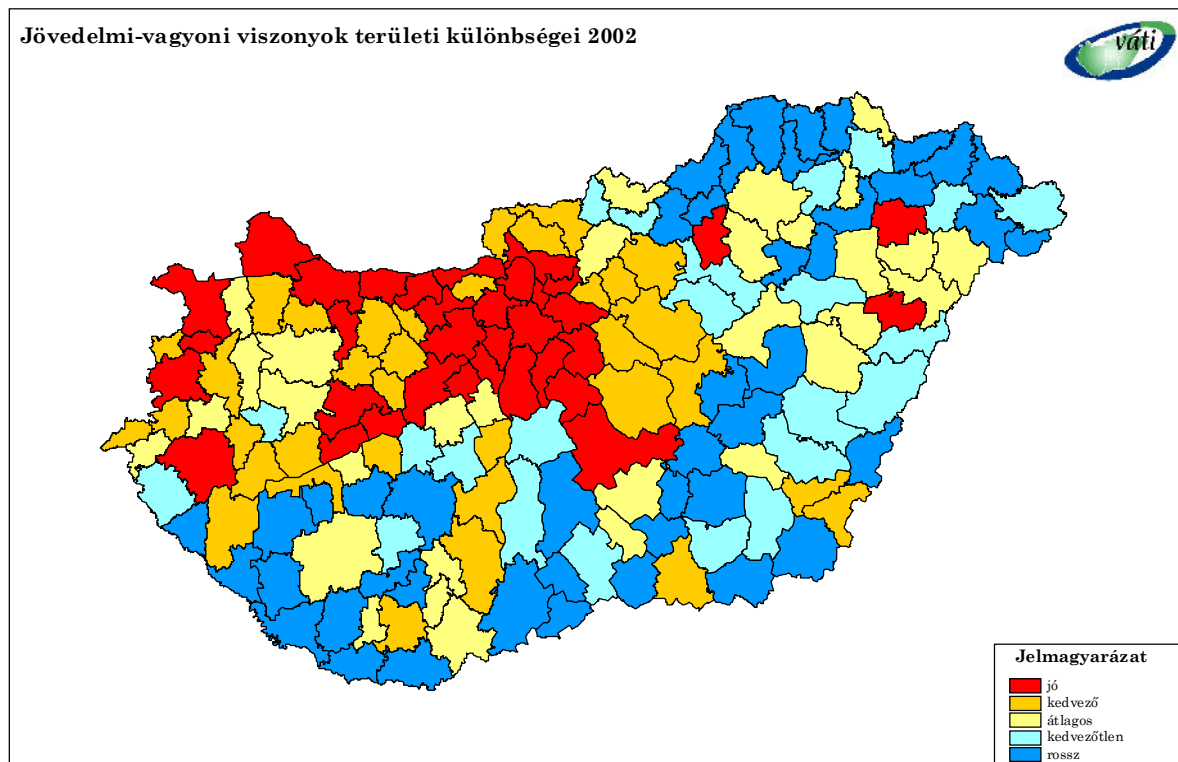


A foglalkoztatottság szintje a Nyugat-Dunántúlon a legmagasabb, az 1996-ig tartó csökkenés után 2002-ben már elérte a tíz évvel korábbi értéket (69,5 %), Közép-Dunántúlon pedig meg is haladta azt. Észak-Magyarországon és az Észak-Alföldön a folyamatos javulás ellenére a foglalkoztatottság továbbra is a legalacsonyabb. Leginkább a Dél-Dunántúl relatív pozíciója

romlott, ahol a négy év során a régiók közül egyedülként megtorpant a ráta növekedése, sőt, csökkenésbe ment át.

A regisztrált munkanélküliek a 15-59 évesek számához viszonyított aránya 2003 végére 5,1%-ra csökkent, ugyanakkor a területi különbségek a régiók, megyék, kistérségek és településkategóriák szintjén egyaránt nőttek. A ráta Komárom-Esztergom, Jász-Nagykun-Szolnok, és Tolna megyékben csökkent a legnagyobb ütemben, ugyanakkor északkelet-Magyarországon és a Dél-Dunántúlon a kistérségek jelentős részében tovább nőtt a munkanélküliek aránya. A ráta a Dél-Dunántúl illetve Borsod-Abaúj-Zemplén és Szabolcs-Szatmár-Bereg megyék határmenti térségeiben két-háromszorosa az országos átlagnak. Ezekben a térségekben az alacsonyabb iskolai végzettség, míg a fejlettebb régiókban az életkor jelent nagyobb problémát az elhelyezkedni próbáló regisztrált munkanélküliek számára.

A kilencvenes évek növekvő jövedelemkülönbségei után a vizsgált időszakban stabilizálódtak a *jövedelmi egyenlőtlenségek* a térségek és a településkategóriák között egyaránt.

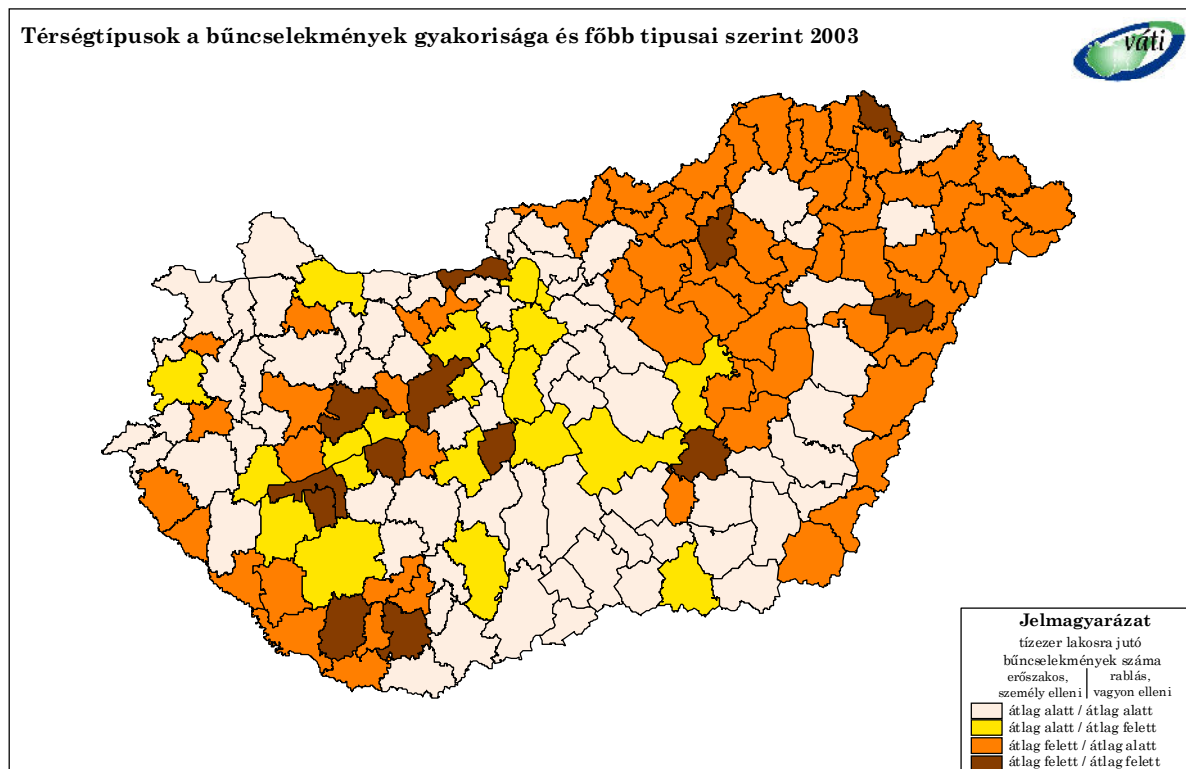


Az egy lakosra jutó jövedelem az osztrák határ közelében illetve a Budapest-Győr, Budapest-északi Balaton-part tengelyek mentén a legmagasabb. Az ország más területein csak a nagyobb városok kistérségei tartoznak ebbe a körbe, ezekben a régiókban a kistérségek közti különbségek is jelentősebbek. Észak-Magyarország javította pozícióját, így 2002-ben már a két alföldi régióban voltak a legalacsonyabbak a jövedelmek, különösen a határmenti térségekben. A népesség-nagyság kategóriák közül ugyan a kisebb településeken nagyobb volt az átlagos jövedelmek százalékos növekedése, de 2002-ben az ötszáz főnél kisebb településeken az átlagos jövedelmek így is csak a kétharmadát jelentették az országos átlagnak (470 ezer Ft/fő), és valamivel több, mint harmadát a budapestinek.

A *szociális intézményrendszeren* belül kis mértékben nőtt az alapellátásban (étkeztetés, családsegítés) részesülők száma, erőteljesebb volt viszont a tartós bentlakásos intézményi helyek iránti igény növekedése, amivel a férőhelyek számának gyarapodása nem tudott lépést

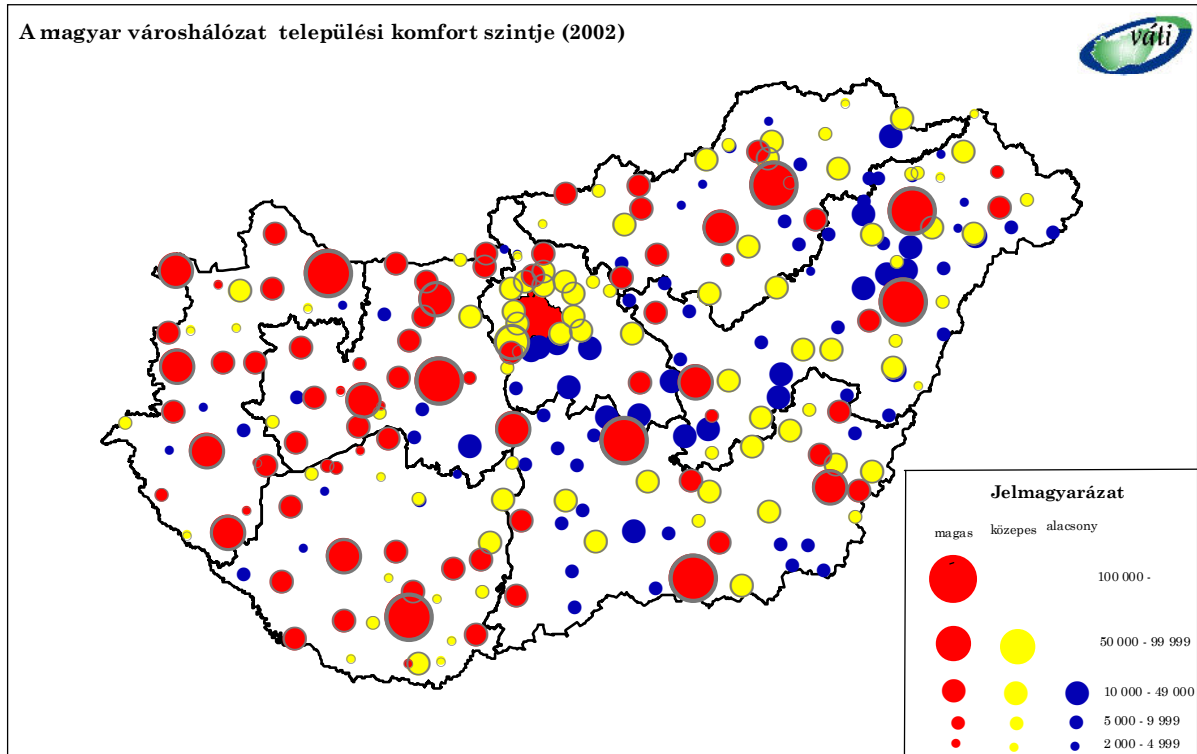
tartani. A kilencvenes években fejlődésnek indult új szolgáltatások, a falugondnoki hálózat és a szociális földprogram, mind az érintett települések, mind pedig az érintett személyek és családok számát tekintve erőteljesen fejlődtek.

A *bűnözés* területén jelentős változást jelentett, hogy az ismertté vált bűncselekmények száma 1998 és 2003 között 30%-kal csökkent. A területi koncentráció továbbra is erős, az bűncselekmények elkövetésének helyszíne 80%-ban az ország 15 települése (megyei jogú városok és Siófok) és azok agglomerációja. Különösen a vagyon elleni bűncselekmények köthetőek a nagyvárosokhoz, üdülőkörzetekhez, általában a gazdaságilag fejlettebb, dinamikus térségekhez. Ezzel ellentétben a személy elleni bűncselekmények gyakorisága a társadalmi-gazdasági szempontból elmaradott térségekben magasabb, különösen Kelet-Magyarország és a Dél-Dunántúl határmenti térségeiben.



A lakásépítés 1999-es mélypontja után folyamatosan növekedett az épített lakások száma (2002-ben 3,5 lakás/ezer fő) ami az európai országok alsó szintjének felel meg. Az ország lakásépítésének mind nagyobb hányada koncentrálódik Közép-Magyarországra, miközben Észak-Magyarország fokozatosan leszakadó régió lett. A lakásépítés ütemét tekintve lényeges differenciáló elemmé vált az adott térség agglomerációs jellege, a kivitelezés a szervezett kivitelezés irányába mozdult el. 1999 után a lakásárak jobban növekedtek, mint a jövedelmek, igaz ugyan, hogy a lakáshitelek is lényegesen hozzáférhetőbb váltak. A régiók valamint a településkategóriák közti jövedelemkülönbségek kisebbek, mint a lakásárakban mért területi különbségek. A községekben és az elmaradott térségekben tehát könnyebb lakáshoz jutni, jórészt a korlátozottabb munka- és kereseti lehetőségek miatt. A lakásépítés növekvő üteme ellenére a Dunántúl és az Alföld déli részén továbbra is jelentős a lakásállomány előregedése. A lakások javuló komfortossága mellett az elmaradottabb régiókban a nem komfortos lakások aránya még mindig 14-17 % között van. A környezeti fenntarthatóság elveinek érvényesítése a lakásépítés terén még sok tennivaló igényel: elsősorban az építés során alkalmazott környezetbarát anyagok és technológiák, illetve az utólagos felszerelések, vagy például az épületek kedvezőbb energiafelhasználása terén.

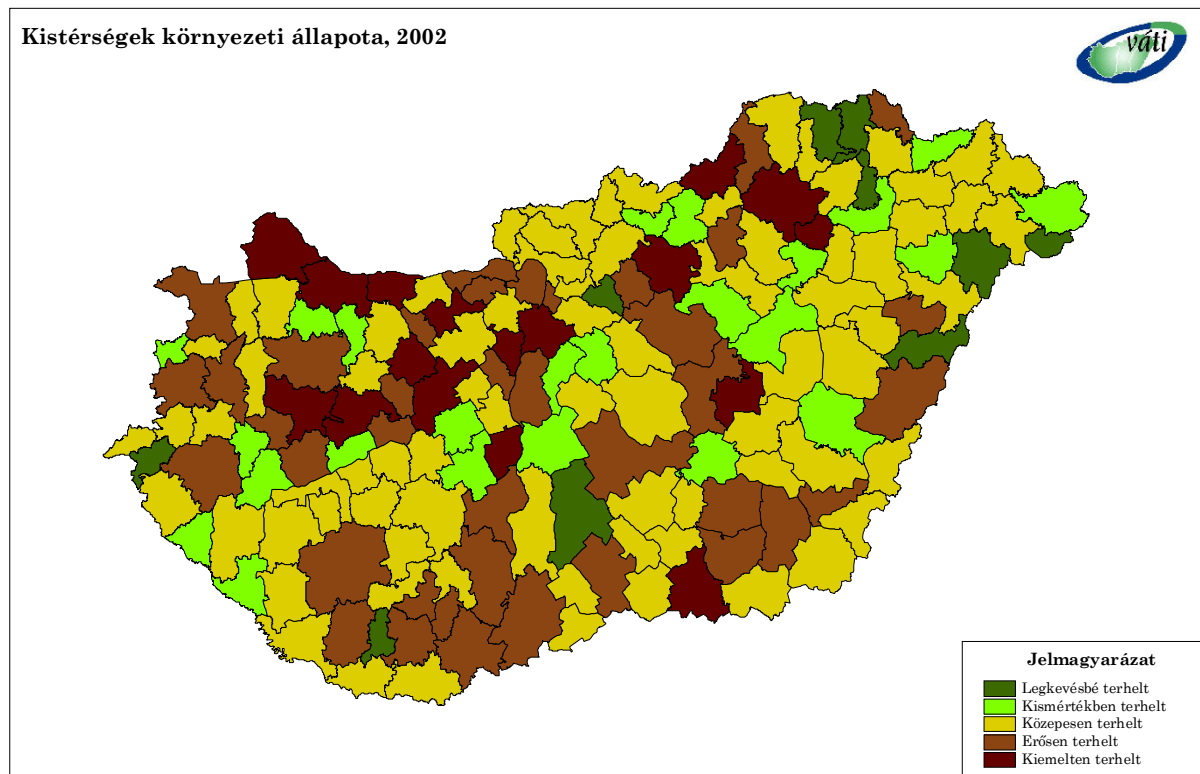
Az ország településhálózatának *települési komfort* szintje a vizsgált időszakban kis mértékben emelkedett, azonban területileg meglehetősen differenciált. A települési komfort szempontjából leginkább kedvezőtlen helyzetű térség az Észak - Alföld, illetve a Duna-Tisza köze, mivel itt magasabb a fejletlenebb komfortszintű városok (elsősorban kisvárosok) aránya. Nyugat-, és Közép-Dunántúlon ugyanakkor, elsősorban a fejlettebb városhálózatnak köszönhetően, magas a települési komfort.



A KÖRNYEZETI ÁLLAPOT ÉS A TERMÉSZETI KÖRNYEZET ALAKULÁSA

A kiegyensúlyozott területfejlesztés egyik alapfeltétele a megfelelő környezeti állapot biztosítása és védelme, melyet a környezeti elemek és hatótényezők értékeivel jellemezhetünk. Az életminőség javítása érdekében elengedhetetlen a környezeti állapotjellemzők és a környezetben lejátszódó folyamatok folyamatos megfigyelése és dokumentálása. A társadalmi-gazdasági fejlesztés nem nélkülözheti a környezeti elemek és rendszerek, valamint az élő és élettelen természeti értékek és erőforrások magas szintű védelmét és fenntartását. A környezeti állapot és a természeti környezet vizsgálata kiterjed a környezeti elemek (levegő, víz, talaj), a hulladékgazdálkodás, környezetbiztonság és természetvédelem területi változásának értékelésére.

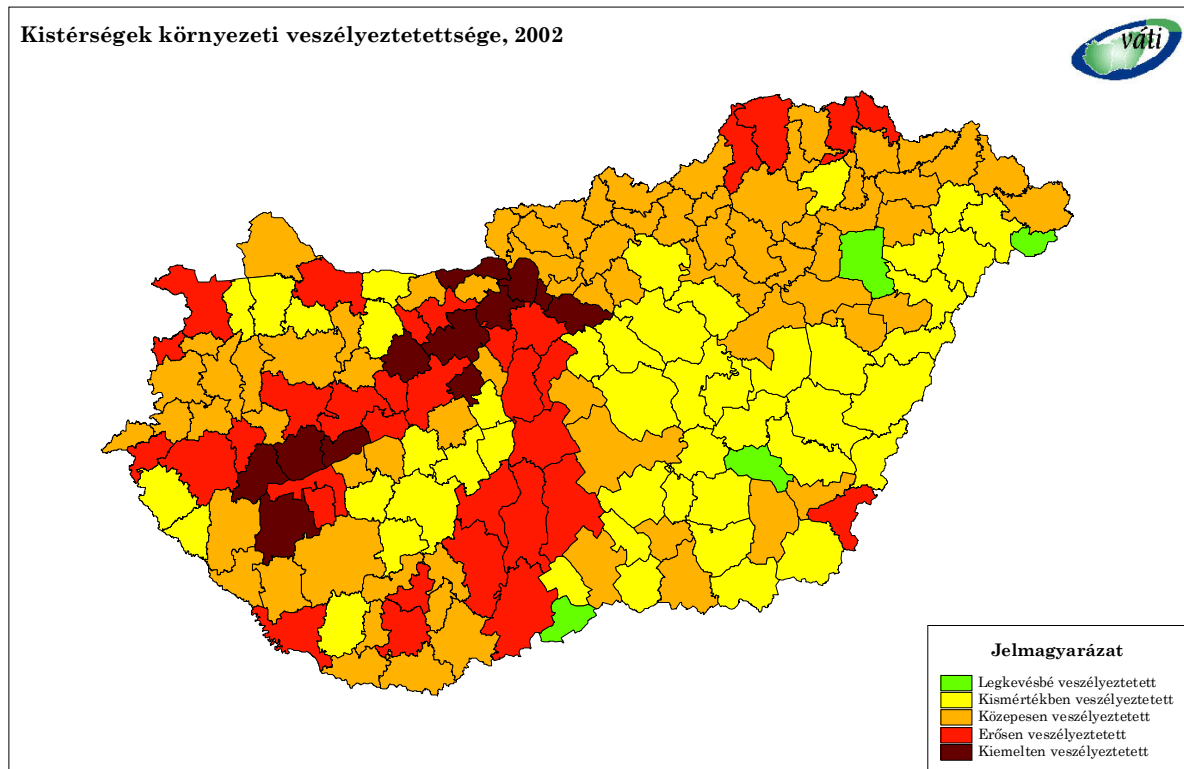
A tényezők összevont vizsgálatának eredményeképpen került meghatározásra a kistérségek környezeti állapota. A legnagyobb terheltségűek a nagyvárosi központokkal és jelentős agglomerációval rendelkező kistérségek, ahol a közlekedési légszennyezés jelentős és a területhasználat intenzív, továbbá a jelentős ipari termelőkapacitásokkal rendelkező, illetve a túlméretezett kapacitásokkal rendelkező és elavult technológiájú volt nehézipari, kitermelő-ipari és energetikai termelőközvetek, amelyek hosszú ideig jelentős szennyezés-felhalmozók voltak (Közép- és a Nyugat-dunántúli Régiók kistérségei, valamint a Borsod-Abaúj-Zemplén megyei iparvidék kistérségei).



A legkevésbé terhelt kistérségek meglehetősen „mozaikosan” helyezkednek el az ország területén. Összefüggően csak Magyarország észak-keleti felében, (Abaúj-Hegyközi, Encsi és Tokaji, illetve Csengeri, Fehérgyarmati, Derecske-Létavértesi kistérségek) fordulnak elő. E területek iparszerkezetében a kevésbé szennyező szakágazatoknak van túlsúlya, a közúti közlekedés negatív hatásai kevésbé érintik ezeket, míg a Borsod-Abaúj-Zempléni kistérségekben az intenzív mezőgazdasági termelés sem jellemző. Kimondottan jó környezeti

állapotú továbbá a jókora országos és helyi jelentőségű védett természeti területekkel rendelkező őriszentpéteri kistérség, valamint a Szentlőrinci, Aszódi és Kiskőrösi kistérség.

A többségében településekre meghatározott környezeti érzékenységi kategóriák területi súlyozásával készült el a környezeti veszélyeztetettség térkép, amely a kistérségek környezeti terhelésekkel szembeni érzékenységét mutatja. A térkép a felszín alatti vízminőség érzékenységi kategóriáit, a nitrátérzékeny területeket, az ár- és belvíz által veszélyeztetett területeket, a felszíni vízgyűjtők vízminőségvédelmi övezetét, a talajérzékenységi kategóriákat, a védett természeti területek arányát, az egy üzemre jutó veszélyeztetett területek nagyságát és a kistérségi erdőtüzindex értékeit összesíti.



A legsérülékenyebbek a dunántúli karsztos területek (Bakony, Vértes, Gerecse, Pilis, Budai-hegység) térségei, a Balaton körüli területek, valamint a Budapest alatti Duna-menti térségek. E területek természeti adottságaiknál fogva fokozottan kitettek a különféle környezeti hatásoknak és terheléseknek. Elsősorban a felszíni és felszín alatti vizeket veszélyeztetik az e térségekben működő és megvalósuló jelentős környezeti kihatású beruházások, tevékenységek, de a Duna mentén az árvizek is jelentős környezeti terhelést okozó kockázati tényezők. Mindemelllett e területek jelentős arányban természetvédelmi oltalom alatt állnak és fokozott erdőtüz-veszélynek is ki vannak téve. Az Alföld közepén jelentős kiterjedésű, egybefüggő, alacsony környezeti veszélyeztetettségű terület található. Az itt lévő talajok pufferkapacitása nagy, érzékenysége kicsi, árvíz e területek döntő részén nem veszélyeztet, az erdőszűrség alacsony, és felszín alatti vízkészleteik geológiailag jól védettek. A legkevésbé sérülékeny négy kistérség mindegyike az Alföldön található.

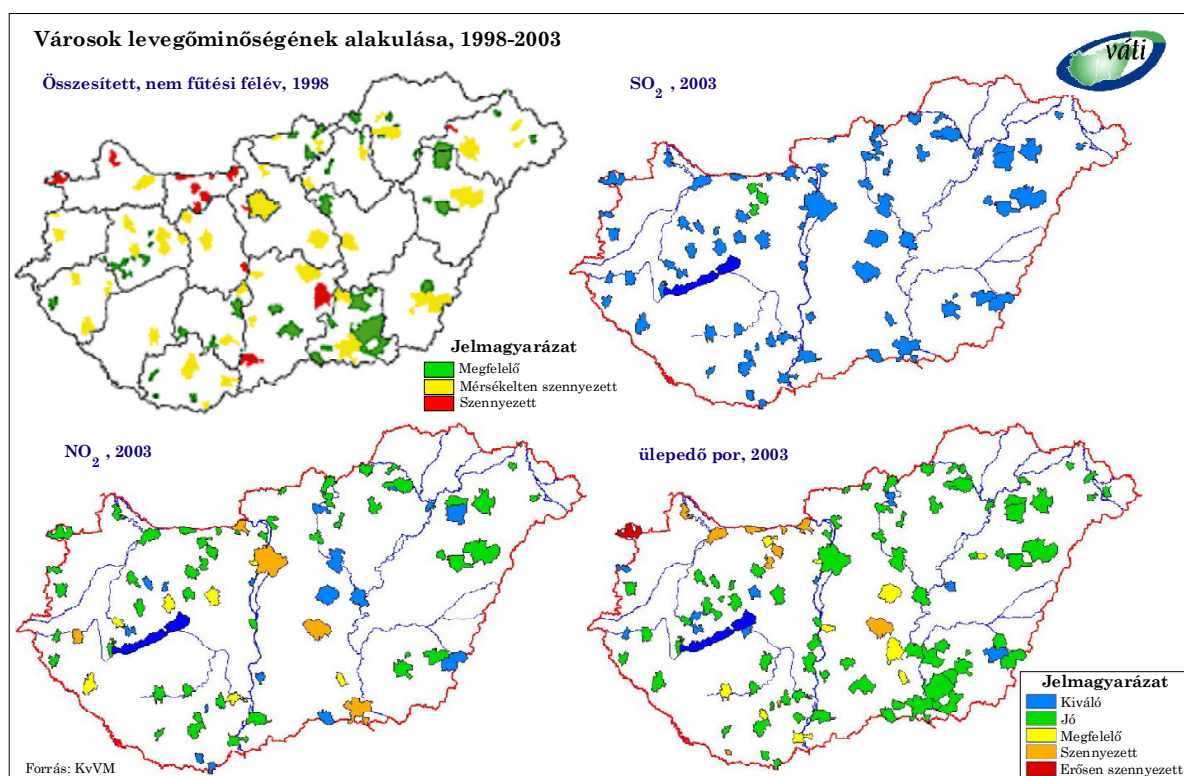
A környezeti kibocsátások és az intenzív környezethasználat, valamint a környezetvédelmi infrastruktúra minőségi hiányosságai és alacsony kiépítettségi foka azokban a térségekben, okozza a legnagyobb gondot, ahol a környezetérzékenység és -sérülékenység magas fokú.

A környezeti konfliktusokkal leginkább érintett térségek a főváros és agglomerációja, a Dunántúli karsztos hegységek térségei, a Duna-menti érzékeny felszín alatti vízbázisú és

felszíni vízgyűjtőjű területek, a Felső-Tisza-menti térség, Borsod-Abaúj-Zemplén megye nagy része, a Hortobágy térsége, és a Körösök ártere.

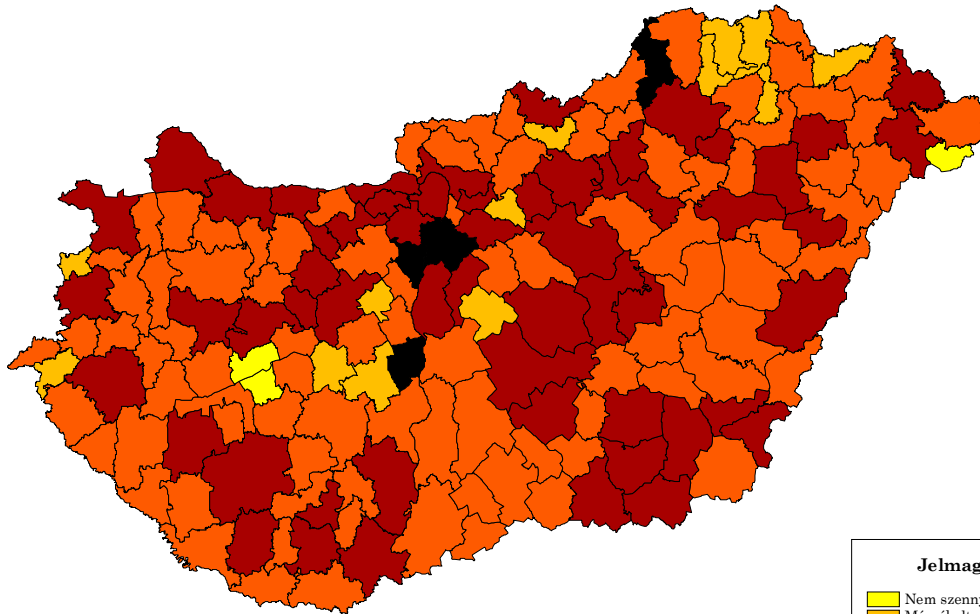
Az ország környezeti állapota az elmúlt években érezhetően javult, egyrészt az államilag is támogatott környezetvédelmi intézkedéseknek és az infrastrukturális fejlesztéseknek köszönhetően, másrészt a szigorodó környezeti követelményrendszer áldásos hatásainak következtében, harmadrészt a tisztább termelési technológiák és rendszerek elterjedésének következményeként.

Az ipari légszennyező anyagok kibocsátása jelentősen csökkent, a levegőszennyezettség a nagyvárosokat és a főbb közlekedési csomópontokat kivéve mérséklődött. A közlekedési légszennyezés összességében annak ellenére nem emelkedett, hogy a futásteljesítmények, valamint a járműállomány száma is növekedett. Ez a kifejlesztett üzemanyagok korszerűbb és környezetre kevésbé káros összetételének és az új járművek aránynövekedésének eredménye.



A közúti légszennyezés - a forgalom területi eloszlásával megegyezően - a nagyvárosi központtal rendelkező térségekben, valamint a fő közlekedési folyosók és csomópontok mentén a legnagyobb. Az ipari szerkezetváltás, az energiatakarékos üzemanyaggyártás és az erőművek korszerűsítése következtében csökkent az ipari eredetű légszennyezés, de továbbra is kiemelkednek a hagyományosan nagy szennyezőanyag kibocsátású térségek (Budapest, Százhalombatta, Dunaújváros és Kazincbarcika térsége), ahol azonban egy-egy nagyvállalat környezetvédelmi beruházásainak következtében mérséklődő a légszennyezés. EU-s összehasonlításban 2000. évi adatok állnak rendelkezésre. Magyarországon az ezredfordulón az egy főre jutó kibocsátott főbb légszennyezőanyagok közül a kén-dioxid emisszió (58,5 kg/fő) háromszorosan meghaladta az EU tagállamok átlagát, míg a nitrogén-oxidok (22 kg/fő) és a szén-monoxid (72,9 kg/fő) fajlagos értékei valamivel az EU átlag alatt maradtak. A CO₂ egyenértékben számított üvegházgáz kibocsátás Magyarországon 8,2 t/1000 fő volt 2000-ben, elmaradva az EU tagállamok átlagától (10,8 t/1000 fő). Az új tagállamok közül csak Lettország, Litvánia és Málta fajlagos mutatója kevesebb ennél.

Az ipari eredetű légszennyezőanyag terhelés, 2001



Jelmagyarázat

- Nem szennyezett
- Mérsékelten szennyezett
- Közepesen szennyezett
- Erősen szennyezett
- Kiemelten szennyezett

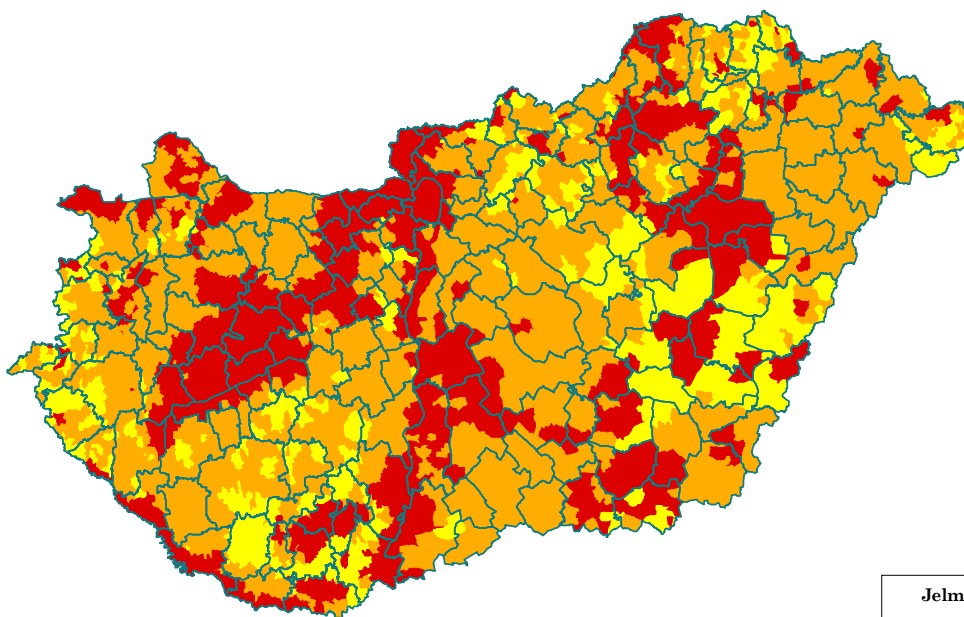
Összesített értékelés az anyagok veszélyességi osztálya szerint súlyozva

A *felszíni vizek* közül a nagyobb vízfolyások vízminősége a legtöbb paramétert tekintve javult, vagy nem változott, a kisvízfolyások vízminősége azonban nem javult. A tavak, tározók vizét az elmúlt években elsősorban a vízhiányból és a túlhasználatból adódó környezeti problémák érintették (feliszapolódás, tápanyag-feldúsulás, algásodás). Nagytavaink vízminősége nem romlott, a Balatont azonban 2003-ban extrém alacsony vízszint jellemezte. A Tisza-tó hígító kapacitásával a 2000. februárjában a Tiszát ért katasztrofális ciánszennyezés hatásainak mérsékléséhez is hozzájárult.

Míg a *felszín alatti vizek* minőségét egyre kevésbé fenyegetik az ipari, vagy mezőgazdasági eredetű szennyezések, addig a vizsgált időszakban az évszázados vízállási rekordokat döntő, gátakat átszakító tiszai és dunai árvizek a vízbázisokat és a fűrt kutak vizét is veszélyeztették. A bányabezárások következtében lecsökkenő vízkitermelés, a vízbázisvédelmi programok és a műszaki beavatkozások hatására a fő ivóvízbázisok vízkészletében mennyiségileg és minőségileg is pozitív változások voltak. A szigorodó uniós normáknak megfelelő ivóvízminőség biztosításában azonban jelentős előrelépések nem történtek.

Felszín alatti vizeink veszélyeztetettségének felmérése és a szükséges intézkedések prioritizálása érdekében született meg a felszín alatti vizek minőségét érintő tevékenységekkel összefüggő egyes feladatokról szóló 33/2000. (III. 17.) Kormány rendelet, amely alapján a kistérségek is rangsorolhatók szennyeződéserzékenység szerint. A legveszélyeztetettebb térségek a karsztos vízadók hegységei (Bakony, Gerecse, Vértes, Pilis, a Budai-hegység, és a Mecseki karszt), de kiemelten érzékenyek az ivóvizet adó egyes hordalékkúpok (Duna, Rába, Dráva, Sajó, a Felső-Tisza és a Körös-Maros köze kistérségei).

Felszín alatti vizek szennyeződés-érzékenységi területei, 2000



Készült a 33/2000. (III. 17.) Korm. rendelet 2/1. számú melléklete alapján

Jelmagyarázat

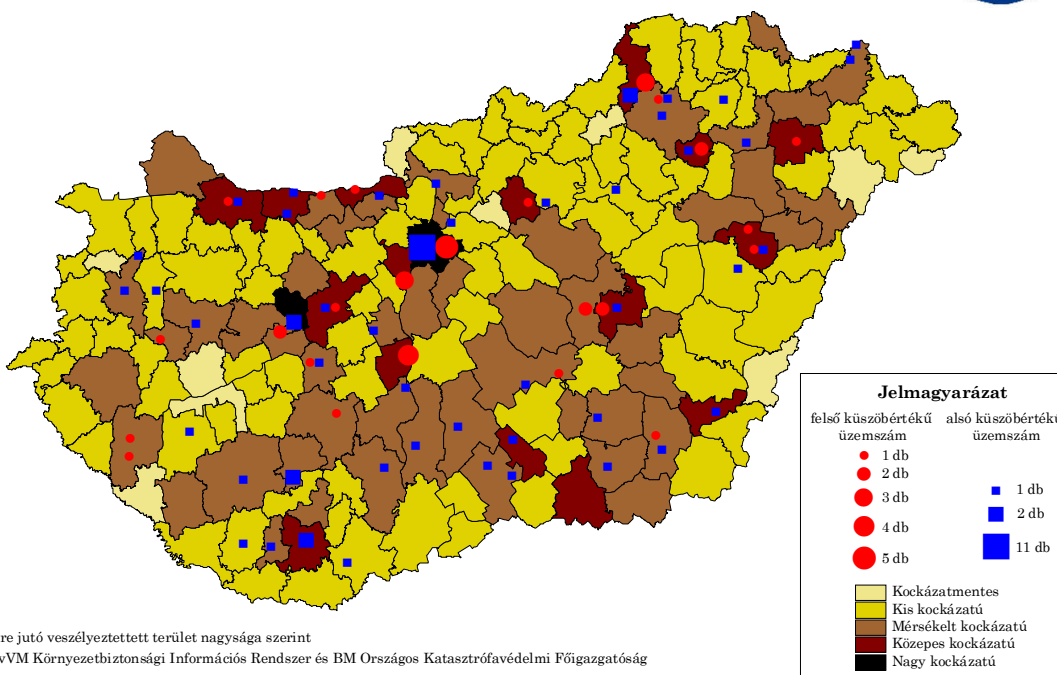
- Fokozottan érzékeny
- Érzékeny
- Kevésbé érzékeny

A *talajok* minőségét befolyásoló antropogén hatások közül a szerves trágya-felhasználás, és a kijuttatott rovarölő növényvédőszer mennyisége enyhén nőtt, az egyéb növényvédőszer és a műtrágyák kibocsátása csökkent, ugyanakkor az öntözött területek aránya hosszú stagnálás után újra emelkedett. Az egy hektárra jutó trágya felhasználás 2001-ben Magyarországon 52,1 kg volt, azaz kevesebb, mint fele az EU 25 tagállamára számított átlagos mutatónak (109,5 kg/ha), míg az új tagországok közül csak Lettország és Litvánia juttat kevesebb trágyát hektáronként a mezőgazdasági területekre.

A kijelölt érzékeny természeti területeken megkezdődött a környezetbarát gazdálkodási módok támogatása. 2002-ben Magyarországon a biotermesztésbe bevont, vagy biotermelésre áttérő területek aránya az összes mezőgazdasági területből csupán fele (1,7%) az EU tagállamok átlagának (3,36%) és az új tagállamok közül csak Litvánia, Lettország és Lengyelország rendelkezik ennél kisebb mutatóval. Sok talajszennyező tevékenység esetében még csak az utóhatásokat sikerült feltárni az Országos Környezeti Kármentesítési Program keretében, de a kiemelt és nagy kockázatú térségekben már 210 helyen megindult a környezet-rehabilitáció.

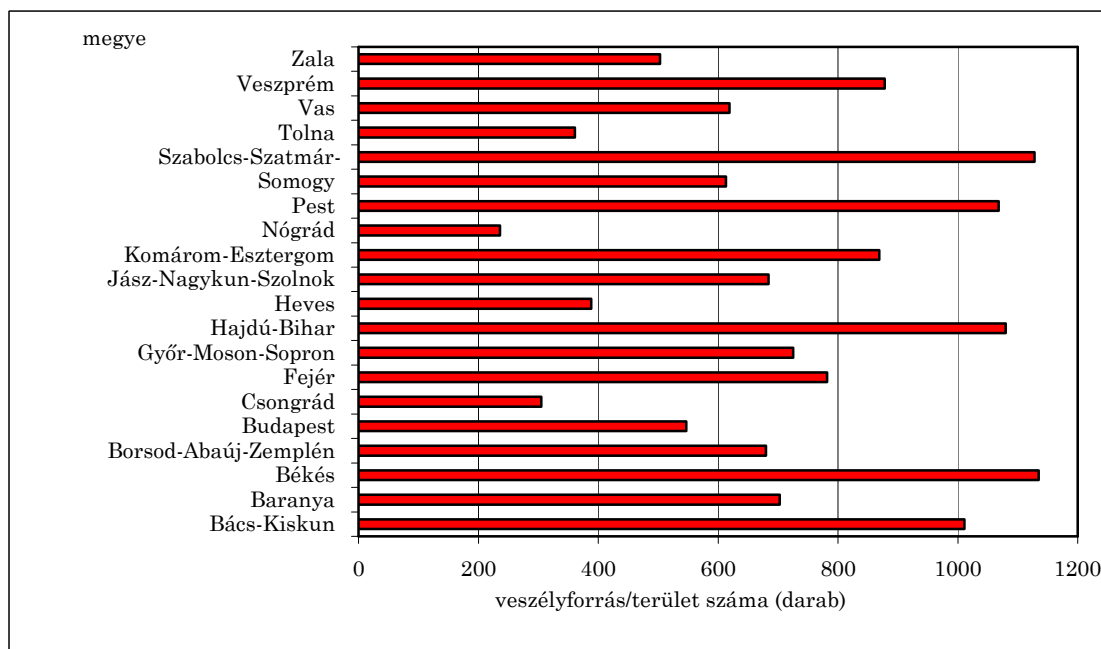
A *környezetbiztonság* magas szintre emelésével csökkent az emberi hatásra bekövetkező környezeti haváriák előfordulásának valószínűsége. Kijelölésre kerültek a veszélyes üzemek, és az érintett településeken elfogadták védelmi terveket.

Termelőüzemek legfőbb veszélyforrásainak értékelése és a veszélyes üzemek, 2003

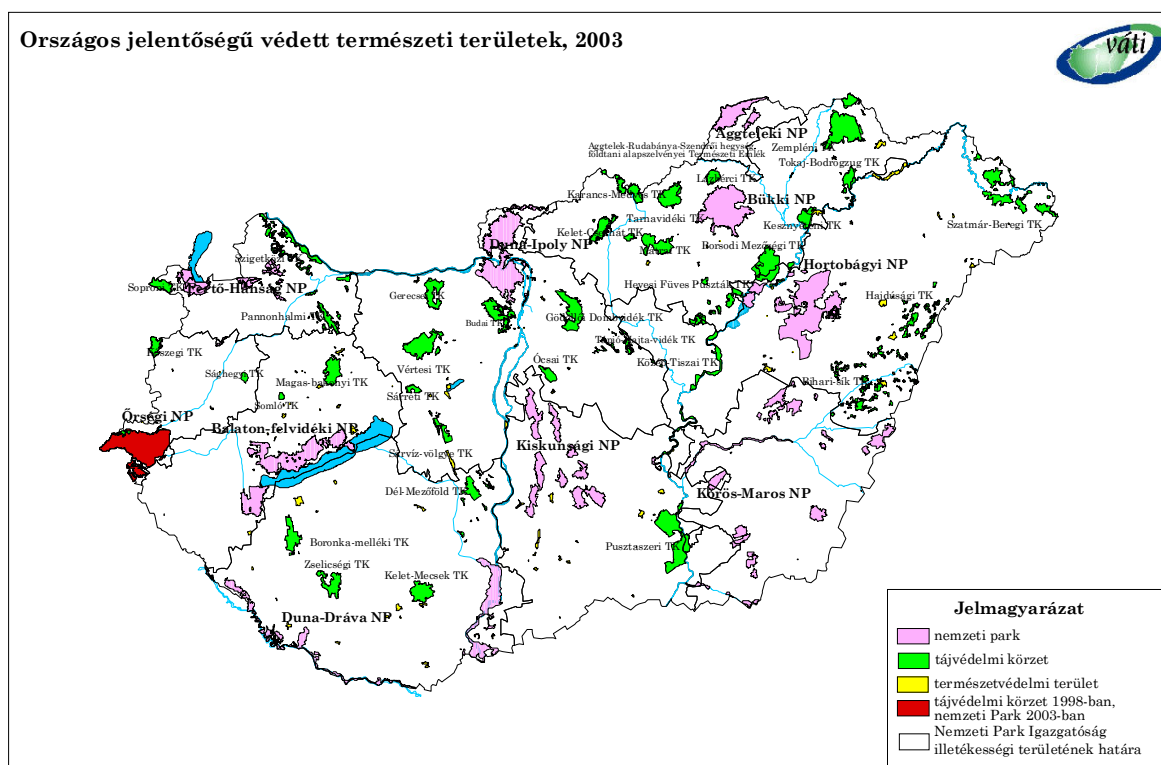


Megtörtént a környezetbiztonsági információs rendszer kialakítása. Magyarország egész területe besorolásra került erdőtűz-veszélyesség szempontjából. Jelentős árvízvédelmi és belvízvédelmi megelőző és helyreállító munkálatok folytak, valamint a hosszú távra nagyobb biztonságot nyújtó komplex vízgazdálkodási tervezés indult meg a Vásárhelyi Terv Továbbfejlesztése keretében. A környezeti kockázatot magukban hordozó szennyezett területek részletes felmérése folyamatos, már több mint 15 ezer területet regisztráltak.

Az összes regisztrált veszélyforrás és terület megoszlása 2003-ban



A természetvédelemben tovább nőtt az országos jelentőségű védett természeti területek aránya (9,3%), ami azonban még elmarad az EU 11,2%-os átlagától. Egy új nemzeti parkot (Örségi), egy új tájvédelmi körzetet (Dél-Mezőföld), valamint két új természetvédelmi területet (Dávodi Földvári-tó és Budakalászi Kemotaxonómiai Botanikus Kert) alakítottak ki.



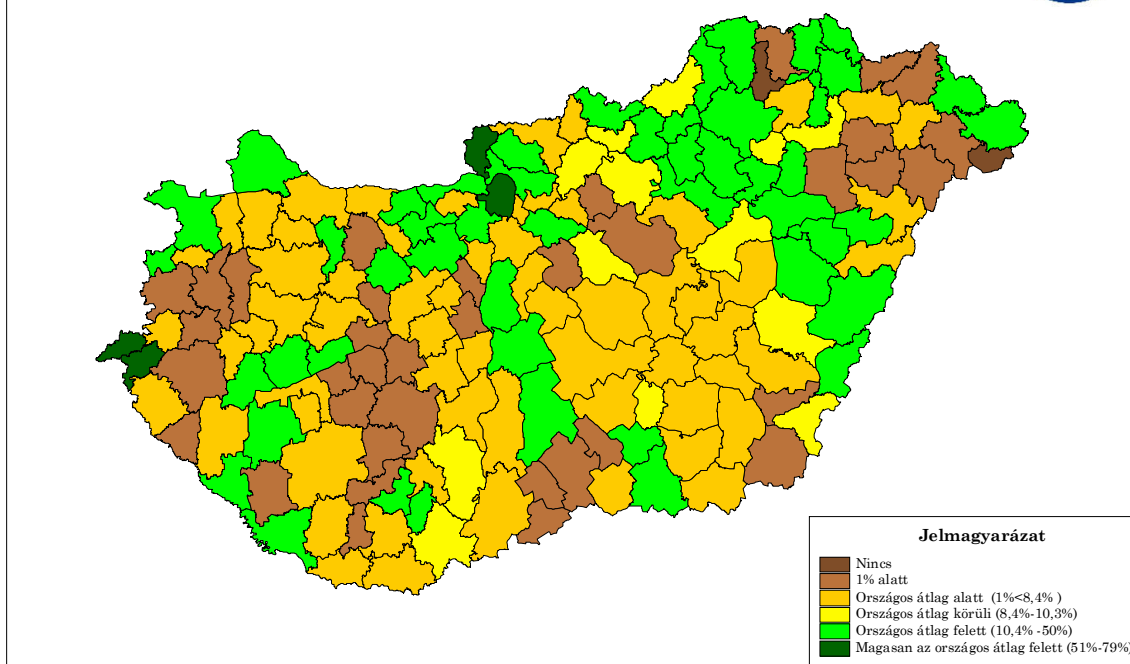
Egyre több természeti területen folytatnak ökológiai gazdálkodást. Megindult az ex lege (a természet védelméről szóló 1996. évi LIII. törvény által) védett területek pontos felmérése, melynek eredményeként mintegy 1000 lapterületet, 336 szikes tavat, 3600 barlangot, 368 földvárat, 2600 kunhalmot és mintegy 3000 forrást mértek fel. Ezekon kívül összesen mintegy 39000 hektár helyi jelentőségű védett természeti terület van az ország 582 településén.

Országos és helyi jelentőségű védett természeti területek és területtel rendelkező védett természeti értékek változása

	1998		2003		változás	
	terület (hektár)	szám (db)	terület (hektár)	szám (db)	terület (hektár)	szám (db)
Nemzeti parkok	440 839	9	484 883	10	+44 044	+1
Tájvédelmi körzetek	341 695	38	309 817	36	-31 878	-2
Természetvédelmi területek	25 793	141	25 934	142	+141	+1
Természeti emlék	0	1	0	1	-	-
Országos jelentőségű, egyedi jogszabállyal védett természeti terület összesen	808 327	189	820634	189	+12 307	0
Helyi jelentőségű védett természeti területek	36 000	1 067	39113	1 277	+3 133	+210
Védett természeti terület mindösszesen*	844 327	1 256	859747	1 466	+15 440	+210
Ex lege védett láp**	n.a.	n.a.	47 500	~1 000	-	-
Ex lege védett szikes tó**	n.a.	n.a.	14 000	336	-	-

* ex lege védett területek nélkül

** láppal, ill. szikes tóval érintett ingatlanok területadatai (a felmérések eddigi eredményei) alapján



Az elmúlt időszakban lehatárolásra került a Nemzeti Ökológiai Hálózat, a Ramsari Egyezmény alá tartozó területek száma négy új területtel (Baradla, Ipoly-völgy, Felső-Tisza és Csongrád-bokrosi Sós-tó) 23-ra bővült, területük mintegy 30 000 hektárral összesen 179 958 hektárra növekedett. 130 000 hektáros területen helyezkedik el az öt UNESCO MAB rezervátum (Hortobágyi, Kiskunsági, Fertő-tavi, Aggteleki, Pilisi). A Nemzeti Agrár-környezetvédelmi Program keretében az ország területén összesen 30 kiemelten fontos, 20 fontos és 11 tervezett érzékeny természeti területet jelöltek ki.

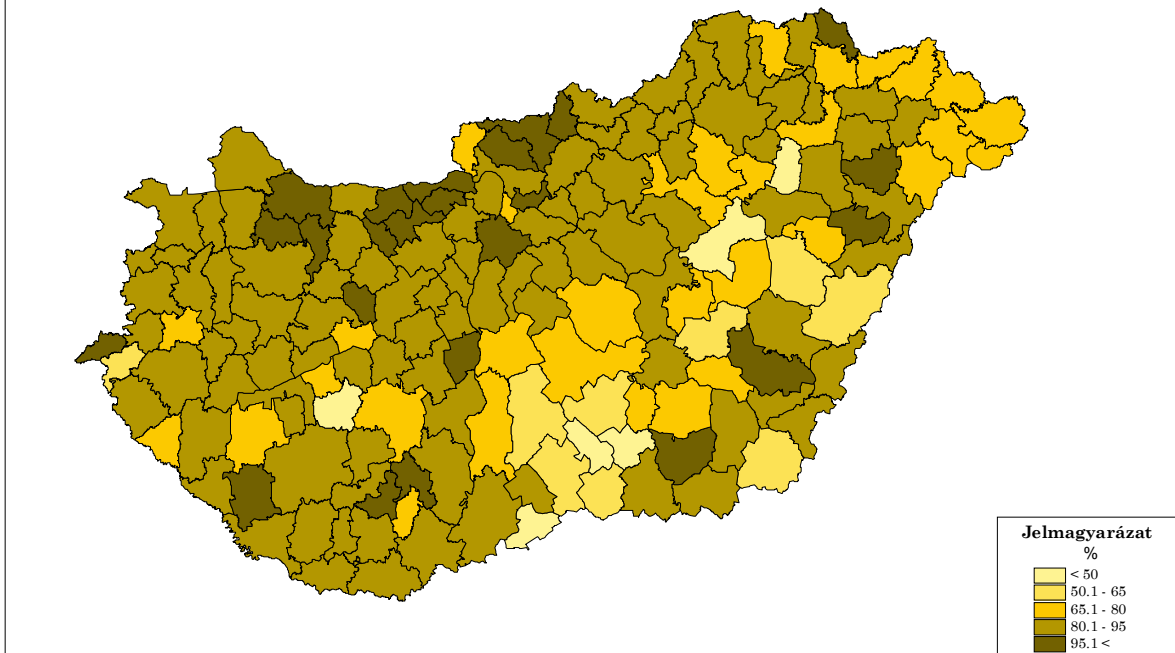
Elindult a Natura 2000 területek kialakításának törvényi előkészítése és lehatárolása. Megkezdődött az erdőrezervátum területek kijelölése. 2003 végéig 383 településen készítették el az egyedi tájértékek kataszterét.

A *környezetvédelmi infrastruktúra* kiépítését és színvonalát tekintve az elmúlt években a következő folyamatok voltak jellemzők:

A közcsatornához csatlakozó lakások aránya 1998 és 2002 között 9%-kal 56,1%-ra nőtt, az ún. III. fokozattal (a növényi tápanyagokat, a N-t és P-t is eltávolító) is tisztított szennyvizek aránya az 1998-as 11,5 %-ról 2002-re 21,5 %-ra nőtt, míg a biológiailag is tisztított szennyvíz aránya 53,6%-ról 61%-ra emelkedett. A tisztítatlanul a befogadóba kerülő szennyvizek aránya 1998-hoz képest 8,7%-kal csökkent és 2002-ben 34,8% volt. Sok helyütt még nagyon alacsony a szennyvíztisztítás határfoka, és a fővárosban is csupán 40 %-a tisztul meg megfelelően a keletkező szennyvíznek. A szennyvíztisztítással ellátott lakosság aránya Magyarországon 2001-ben 32 % volt, ez a 15 EU tagállam mutatójától messze elmarad, akárcsak a szennyvíztisztítás minőségi mutatóiban. A mindössze 32 %-os tisztítási arány Budapest központi szennyvíztelepének hiányából, valamint nagyrészt abból is következik, hogy az elmúlt 10-13 évben megépült csatornarendszereket a lakosság jelentős része nem veszi igénybe.

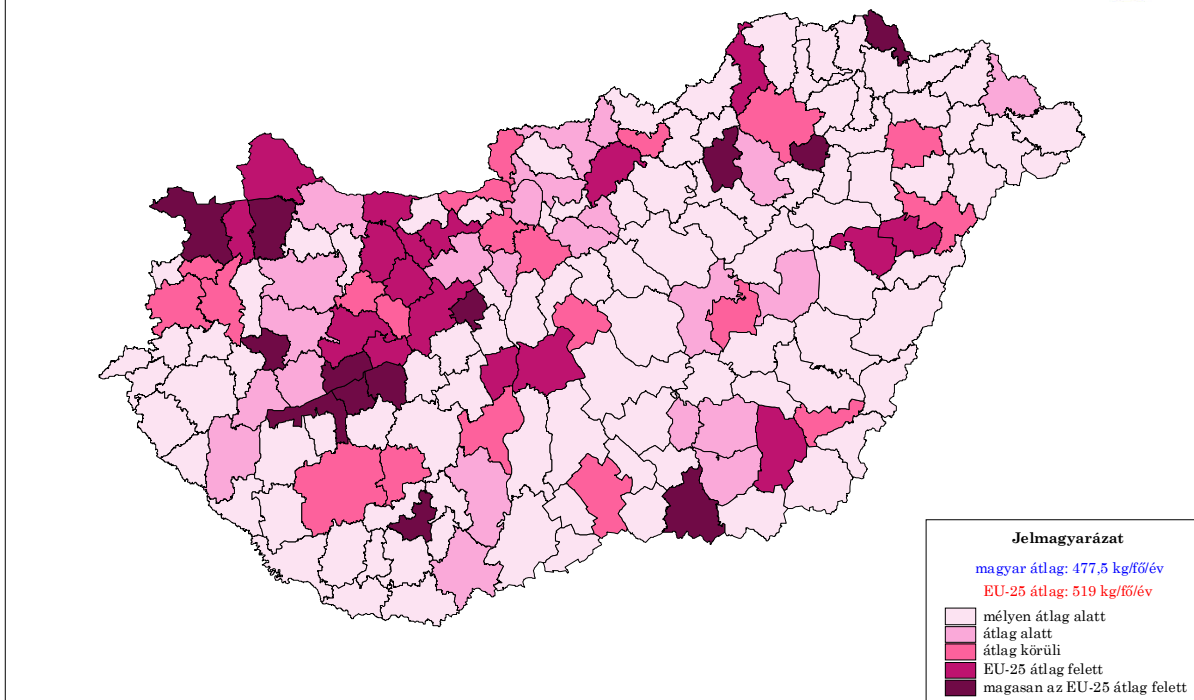
A 1998 és 2002 között a szervezett hulladékgyűjtésbe kapcsolt lakások aránya 81%-ról 88%-ra emelkedett és nőtt a szigetelt lerakóra szállító települések száma is, miközben a termelői települési hulladék mennyisége évről évre nő.

Szervezett szilárd hulladékgyűjtésbe bevont lakások aránya, 2002



Az egy főre jutó begyűjtött települési szilárd hulladék mennyisége 2002-ben 477,5 kg, ami az EU 25 tagállami átlagnál (519,0 kg) kevesebb, és tendenciájában is csökkenő, mivel 1998-ban e mutató értéke Magyarországon még 512,3 kg volt. A lerakással ártalmatlanított települési szilárd hulladék 1 főre jutó mennyisége 2002-ben Magyarországon 434,8 kg, ami az EU tagországok átlagánál (275,4 kg) lényegesen magasabb mutató, de az EU tagországokban az égetéses ártalmatlanítás jóval elterjedtebb, mint Magyarországon.

Egy lakosra jutó begyűjtött települési szilárd hulladék, 2002

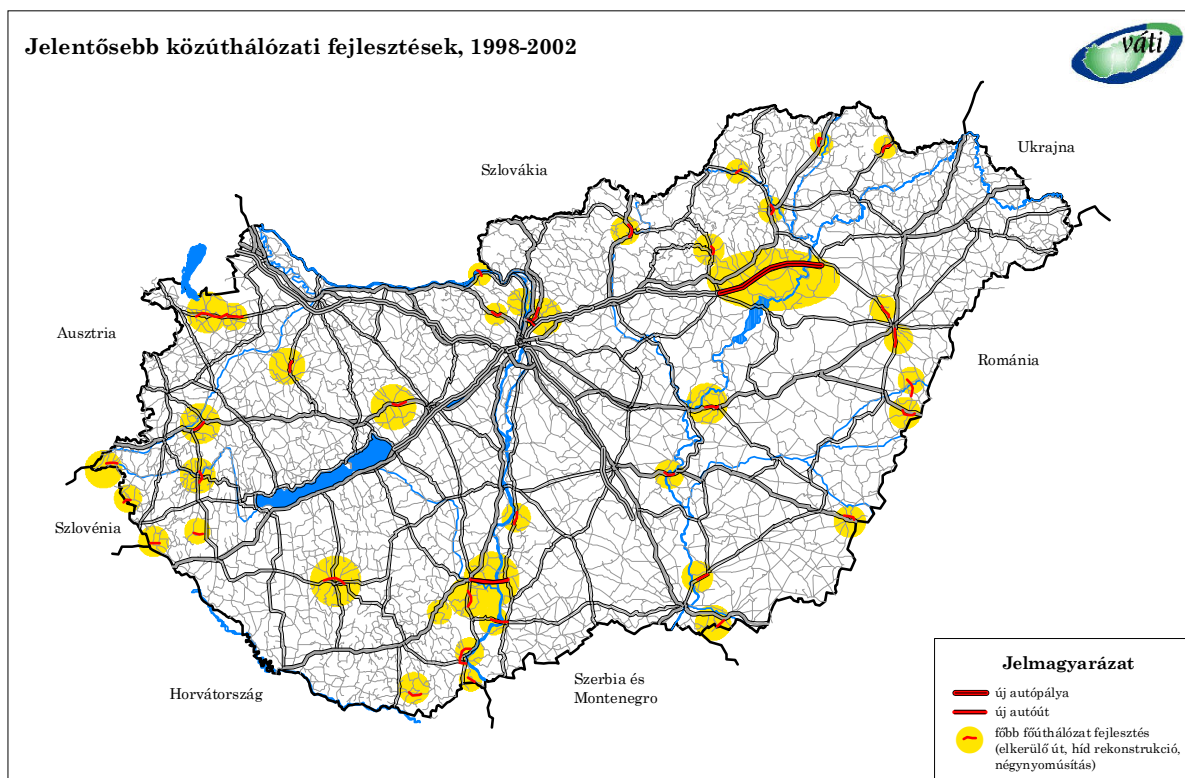


Az új tagállamok közül azonban csak Cipruson raknak le egy főre vetítve több települési szilárd hulladékot. Ezzel szemben a csomagolási hulladék 35%-os visszagyűjtési arányát tekintve Magyarország 2002-ben élen járt a 10 új tagállam között, bár elmaradt az EU15 tagországának 53%-os átlagától.

A jól kiépített környezetvédelmi infrastruktúrával rendelkező kistérségek nagyvárosainkhoz, illetve a fejlesztési tengelyekhez kapcsolódnak. Az infrastrukturális elmaradottság a keleti országrészben erőteljesebb (az Alföld déli és Duna-Tisza közti területein, a Nyírségben, Hajdú-Bihar déli részén, valamint a Zemplénben). Nem összefüggően a Dél-Dunántúlon is található környezetvédelmi infrastruktúra szempontjából elmaradott térség.

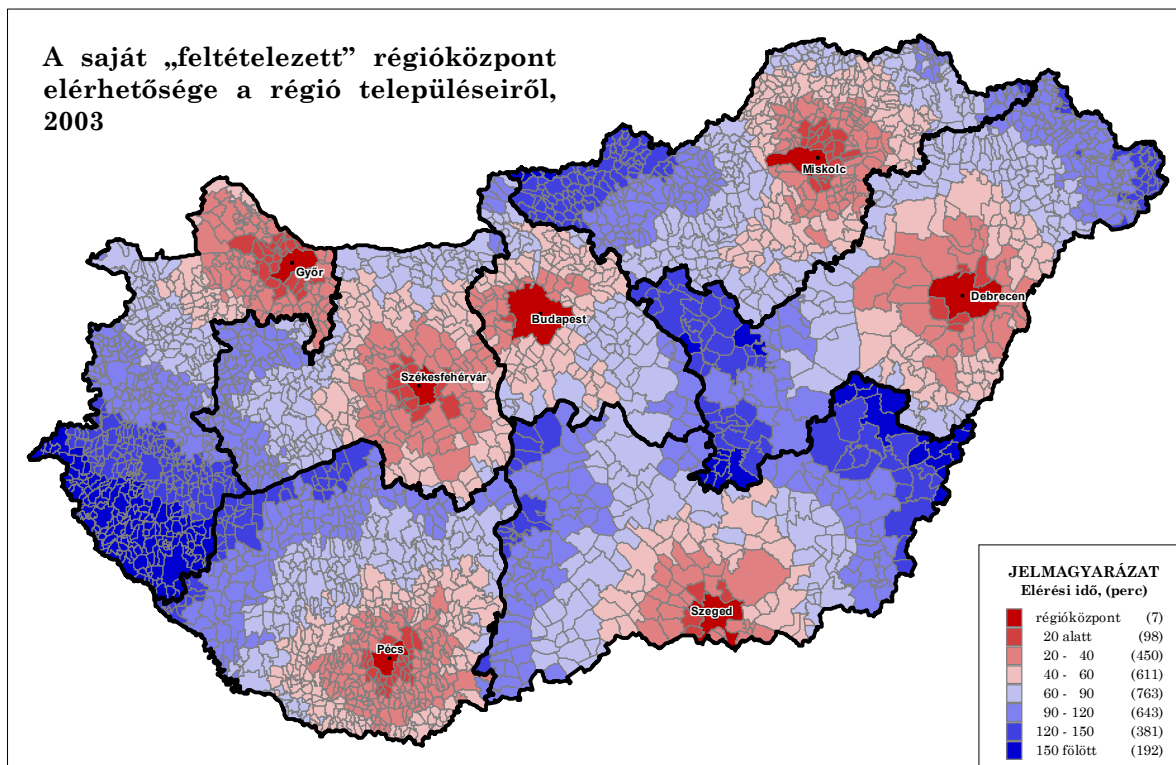
A MŰSZAKI INFRASTRUKTÚRA TERÜLETI ALAKULÁSA

Az ország *műszaki infrastruktúra* ellátottsága a rendszerváltozást követően jelentősen javult. Különösen a távközlés, az egészséges ivóvízellátás, valamint a földgáz hálózati rendszer terén, amelyek gyakorlatilag az egész ország területén kiépültek. Megteremtődött a villamosenergia-ellátás hálózati rendszerének összekapcsolása a nyugat-európai rendszerekkel. Ebben az időszakban egyedül a közlekedési hálózat fejlesztése maradt el a kívánalmaktól, a közút- és vasúthálózat fejlesztésben meglévő évtizedes elmaradások továbbra sem épültek ki maradéktalanul, amelynek következtében a térségi elérhetőségben az ország nagy részén nem történt érdemi javulás.



A *közlekedés* fejlesztése kiemelt szempont volt az elmúlt években. A mindenkori kormányzat jelentős összegeket költött fejlesztésre, az eredmények azonban elmaradtak a várakozásoktól. Az ország térszerkezetét alakító közlekedési hálózat főváros központú, sugaras jellege továbbra is megmaradt, az elmúlt évek hálózatfejlesztései ezt oldani nem voltak képesek. Transzverzális irányú közlekedési beruházás mindössze a szekszárdi Duna híd és a hozzá kapcsolódó autótút szakasz formájában valósult meg. Átadásra került a Füzesabony – Polgár közötti autópálya szakasz az M3-on, valamint néhány megyeszékhely és kistérség központ elkerülő útja (Kaposvár, Debrecen, Szekszárd, Zalaegerszeg). Az autópálya és autótút építés volumene meg sem közelítette a tervezett mértéket (77 km), és az évek során megnövekedett gépjárműforgalom hatásaként az alsóbbrendű úthálózat minősége tovább romlott. Mindezek következtében a belföldi közúti elérhetőség jelentősen nem változott, csupán az észak-magyarországi térség esetében történt javulás a főváros, illetve Miskolc elérhetőségét illetően.

A saját „feltételezett” régióközpont elérhetősége a régió településeiről, 2003



A vizsgált időszakban két-két híd épült a Dunán (Esztergom, Szekszárd) és a Tiszán (Tiszaug, Polgár) egyaránt, Dunaföldvárnál pedig teljesen felújították az átkelőt. Amennyiben megvalósulnak a tervezett további hídépítések (Budapest M0-északi elkerülő híd, Dunaújváros), az jelentősen javítani fogja az ország kelet-nyugati megközelíthetőségét (a Dunán átlag 38 km-enként lehet majd átkelni, amely érték már közelíti az EU-s átlag 30 km-t).

A közúthálózaton végrehajtott fejlesztések (amelyek a kívánt mértéktől elmaradtak) felülmúlták a vasúti közlekedés területén végzett fejlesztéseket. Az ágazat térvesztése tovább tart a közúti közlekedéssel szemben. Pályaépítés csak Szlovénia irányába történt egy rövid szakaszon, ezen kívül főként külföldi forrásokból megvalósuló rekonstrukciós munkák folytak (pályarehabilitáció a Budapest-Hegyeshalom, Budapest-Szolnok, Cegléd-Kiskunfélegyháza vonalakon). A villamosítás fokát sikerült növelni, amely még mindig több mint 10 %-kal elmarad az uniós átlagtól (Mo. 35,2 %, illetve EU 47,2 %). A több vágányosításban előrelépés nem történt, a hazai 16,4 % jelentős elmaradás az uniós 40,8 %-os átlagtól. A pályaszakaszok és a járműpark egyaránt előregedett, a működőképesség csak jelentős korlátozásokkal valósítható meg.

A vasúti közlekedés minőségi paraméterei:

	1998	2002
Kettő vagy több vágányú vasútvonalak aránya, %	16,4	16,4
Villamosított vasútvonalak aránya, %	33,3	35,2
Félautomata, ill. automata jelzőberendezéssel ellátott vonalak aránya, %	33,4	36,7
Iparvágányok aránya, %	17,8	17,4
Nagytömegű sínek aránya, %	3,5	3,5
A sínek kora beépítési éve szerint <10 éve, %	11,5	11,5
10-20 éve	28,4	28,8
20-30 éve	22,9	23,0
>30 éve	37,2	36,7

Forrás: GKM

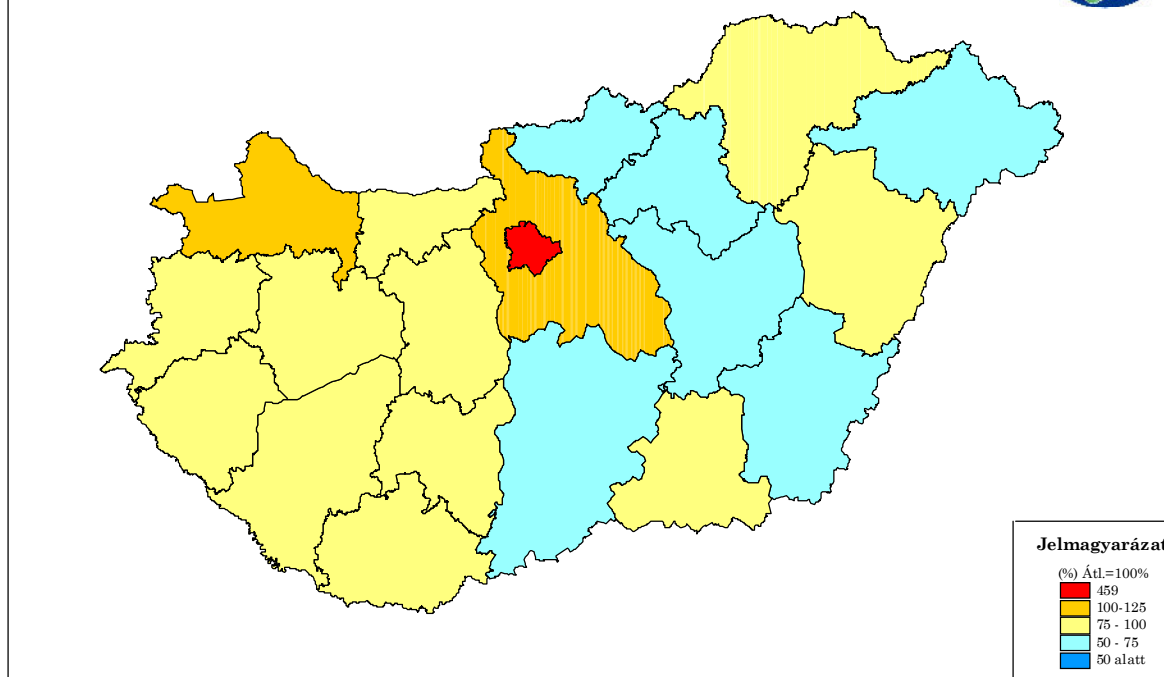
A tömegközlekedés igénybevétele országosan csökken; a haszongépjárművek átlagéletkora továbbra is magas, cseréjük lassú folyamat, a közlekedésben résztvevő járművek száma folyamatosan nő.

Jelentős állami támogatással a '90-es években megjelentek hazánkban a kombinált közlekedési módok, azóta számottevő tranzitforgalom bonyolódik vasúton és a Dunán egyaránt. E módon közlekedik már Nyugat-Európa és a Balkán irányába a hazai közúti tranzitforgalom 8-9 %-a. Napjainkra a 10 kombi terminálon a szállított járművek száma meghaladja a 100 ezer egységet (2001-ben 110 000, 2002-ben 107 000 db), amihez a rendelkezésre álló csaknem 1300 vasúti kocsis szállítókapaacitása már nem elegendő, ezért szükségzerű újabb járművek beszerzése és terminálok építése. Az áruszállítás gördülékeny bonyolítása érdekében 1998-tól elkezdett kiépülni a logisztikai központok hálózata, melynek egy része már működik, másik része még előkészítő stádiumban van. Minden régióban épül legalább egy nagy központ (Budapest, Győr, Debrecen, Székesfehérvár, Szeged, Nagykanizsa, Miskolc), amelyek feladata a raktározástól a vámoltatásig számos szolgáltatást ölel fel.

A belvízi közlekedés jelentősen visszaesett az ezredfordulóra. Európai viszonylatban nem megfelelő a géppark, a vízi út, és a meglévő kikötők minősége sem. 2002-ben a 116 egységből álló személyhajó állomány 80 %-a, az 550 egységből álló vontató-, toló- és áruszállító állomány 90 %-a volt öregebb 20 évesnél. Előrelépés csupán a kombinált közlekedésben történt, heti 2 hajó közlekedik Németországba. A szállított járművek száma meghétszereződött és elérte a 13 200 darabot. Mivel az európai közlekedéspolitikai preferálja a vízi közlekedés fejlesztését, megkezdődtek hazánkban is a nemzetközi normáknak megfelelő kikötők létesítése. Jelenleg Győr-Gönyű, Budapest-Csepel, Dunaujváros és Baja kikötője felel meg a normáknak.

A hazai légi közlekedés szerepe nem változott jelentősen az elmúlt években. Az áruszállítás mértéke gyakorlatilag elhanyagolható, a személyszállítás pedig stagnált 2,3-2,5 millió utas számon. Az elavult géppark mára kicserélődött, modern utasszállító repülőgépek szolgálják az igényeket, melyek kihasználtsági foka jelentősen emelkedett. Budapest-Ferihegy mellett Sármelléken és Debrecenben is a nemzetközi forgalom növekedése várható. Előrelépés, hogy a belföldi légi forgalom beindulása nélkül is számos regionális repülőtér-fejlesztése elkezdődött (Pécs-Pogány, Taszár, Békéscsaba, Győr-Pér, Zalaegerszeg-Andráshida, Jakabszállás).

A *távközlési szektor* továbbra is az egyik legdinamikusabban fejlődő ágazata a hazai gazdaságnak. Jelentős átalakulás zajlott le a szolgáltatás minőségét illetően, a hagyományos technológiákat egyre inkább felváltotta a digitális technológia. Megjelent az információs és kommunikációs technológia (IKT) fogalma. A mobil telefon ellátottságban Európa élmezőnyébe tartozik Magyarország (100 főre több mint 80 készülék jut), és fokozatosan terjed a számítógép és az Internet használat is, utóbbi európai összevetésben azonban még nem kielégítő (100 főre jutó Internet felhasználók száma 2002-ben: Magyarország 15,8 %, EU-15 átlag 35,7 %). A vezetékes telefonellátottságban a területi különbségek már nem jelentősek, az előfizetéseket tekintve némi visszaesés is tapasztalható volt az elmúlt években, ugyanis az előfizetők jelentős száma visszamondta a vezetékes szolgáltatást, és a „minden családtagnak egy mobil telefon” rendszerre tértek át. Lezajlott a távközlési piac liberalizációja, amely azonban napjainkban még nem érezteti a hatását.



Az ország településeinek *vezetékes ivóvízzel* történő ellátása már az 1980-as évek második felében elkezdődött. Napjainkra az ellátás teljes körűvé vált, és mára a megfelelő minőségű ivóvízellátás is gyakorlatilag megoldottá vált. A környezet védelme és az uniós szabályozásnak történő megfelelés érdekében a '90-es évek végén felgyorsult a csatornahálózat kiépítése, a települési közműolló állapota négy év alatt 75,8 %-ról 63,3 %-ra zárult. Ez azt jelenti, hogy a szennyvízcsatorna-hálózat kiépítése a települések 37 %-ában valósult meg 2002-re. Jelentős előrelépés történt a szennyvíztisztítást illetően is, 540 szennyvíztisztító létesítmény működik országszerte, amelyekkel a keletkező szennyvízmennyiség 58 %-a átesik biológiai tisztításon.

A települési szennyvízhálózat jellemző mutatói

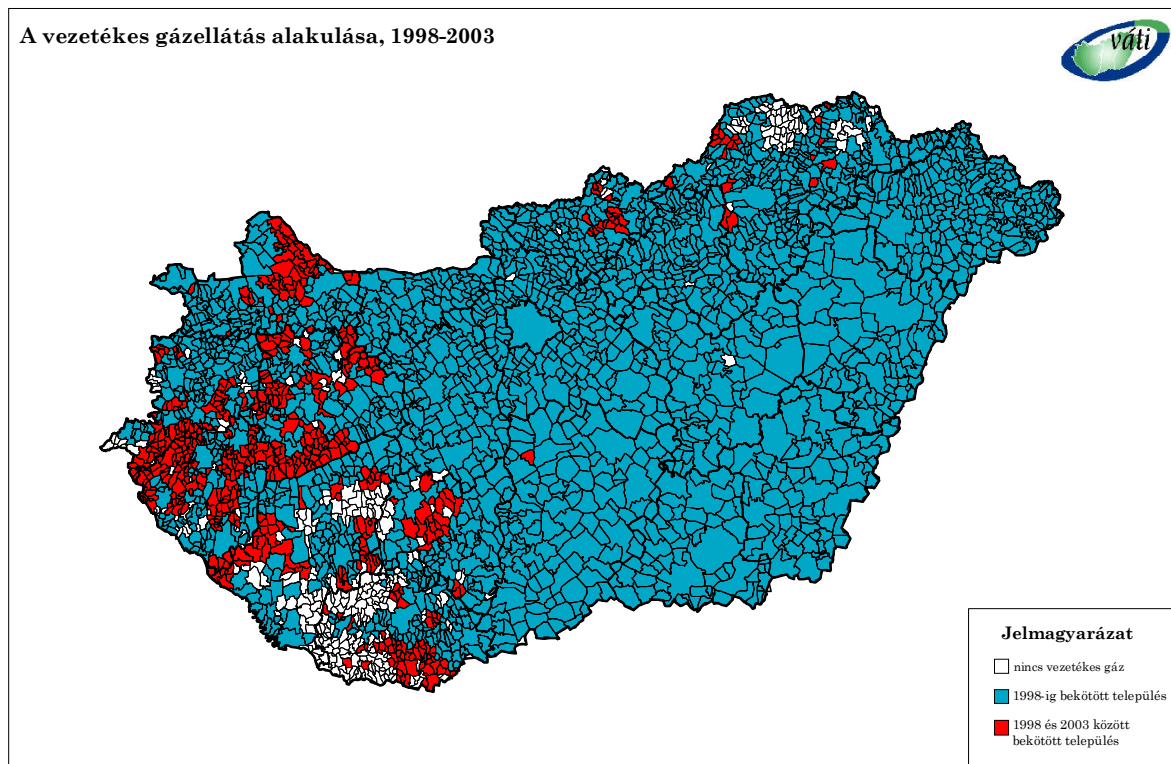
	1998	2002
Szennyvízcsatorna hálózat hossza, km	25732	35104
Közüemi szennyvízgyűjtő hálózattal rendelkező települések száma, db	724	1156
Közüemi szennyvízgyűjtő hálózattal rendelkező települések aránya, %	23,1	36,9
Összegyűjtött szennyvíz összesen, millió m ³	549,8	525,2
Ebből: III. fokozattal is tisztított szennyvíz mennyisége, millió m ³	265,2	306,6
Szennyvíztisztító létesítmények száma összesen, db	456	539
Szennyvíztisztító létesítmények kapacitása összesen, 1000 m ³ / nap	1935,3	2110,6

Forrás: GKM, KSH

Az *energiaellátás* területén a legnagyobb változást az energiapiaci liberalizáció jelentette. Mivel a magyar energiapolitika prioritásai között szerepelt a piacgazdaság, valamint az Uniós csatlakozás feltételeinek megteremtése, mindez jelentős kihatással volt az energia infrastruktúra alakulására is. Mind a villamosenergia, mind a földgáz szektorban megtörtént a privatizáció, melynek következtében a szolgáltató társaságok és az erőművek nagy része is külföldi érdekeltségi körbe került. Az ország energiaforrás szerkezete jelentősen átalakult, tovább tart a földgázpiac térnyerése. A hazai energiaforrások kimerülésével az energia import részarány növekedése tapasztalható. A villamosenergia szektorban az országos hálózat kiépült, az energiabiztonság megoldott, jelentős hálózatfejlesztés csupán a Dél-Alföldön (Sándorfalva – Békéscsaba között) történt. Ennek következtében a szolgáltató társaságok a

meglévő hálózat bővítésére, rekonstrukciójára helyezték a hangsúlyt. A villamosenergia gyakorlatilag mindenhol az országban hozzáférhetővé vált, a felhasználás mértéke nem változott jelentősen az elmúlt években.

Hasonlóan a villamosenergia-elosztó hálózati rendszerhez, a földgáz és kőolaj vezetékhalózat is kiépült. A földgáz ellátás tényereése továbbra is növekedett. A vizsgált időszakban a földgázellátásba 510 település kapcsolódott be, így 2002 végére a vezetékes gázzal ellátott települések száma elérte a 2 697-et. A lakossági felhasználáson túl a villamosenergia termelésben is egyre nagyobb szerepe van a földgáz tüzelőanyagnak. A növekvő földgázfelhasználás következtében a hálózati rendszer napi terhelés eléri a 90-97 %-ot, elengedhetetlen a szállító- és tárolólétesítmények fejlesztése a szükséges ellátásbiztonság érdekében. Az ország két beszállítási pontja (Baumgarten, Beregdaróc) mellé szükségessé válik egy harmadik (célszerűen Szlovákia irányából) betáplálás kiépítése.



A megújuló energiaforrások hasznosítása terén nem történt változás a vizsgált időszakban. Az energiahordozói szerkezetben a megújuló energiák aránya továbbra is igen alacsony 3,6 %, ami az EU átlag 6 %-tól jelentősen elmarad.

A TERÜLETFEJLESZTÉSI POLITIKA ÉRVÉNYESÜLÉSE AZ ESZKÖZ- ÉS INTÉZMÉNYRENDSZEREN KERESZTÜL

A területfejlesztési politika elsődlegesen az *eszköz és intézményrendszeren* keresztül érvényesíthető.

Összességében megállapítható, hogy a vizsgált időszakban a rendelkezésre álló eszközök szűkössége azonban korlátozta az egyedi beavatkozások hatékonyságát. A területfejlesztési politika saját eszköz és intézményrendszerével a piaci alapú területi differenciálódást megállítani nem tudta, csupán fékezte annak kedvezőtlen hatásait, megakadályozta újabb szélsőséges térségi krízishelyzetek kialakulását. Az elmúlt évek tapasztalatai alapján bebizonyosodott, hogy a területfejlesztési célok végrehajtása döntően azon múlik, hogy sikerül-e a területfejlesztésben érintett szereplők tevékenységét és a forrásokat koordinálni, valamint a jogalkotásban, a forráselosztásban, vagy akár a konkrét gazdaság és infrastruktúra fejlesztést érintő döntésekben a regionális politika szempontjait érvényesíteni.

A területfejlesztés eszközszerete

A területfejlesztési politika eszközszeretén belül alapvetőek a *jogi eszközök*, melyek közül a legfontosabb a területfejlesztésről és a területrendezésről szóló 1996. évi XXI törvény, amely – az Európai Unióban alkalmazott területfejlesztési elvekre építve – meghatározta a területfejlesztési politika kereteit, annak eszköz- és intézményrendszerét, a területfejlesztés szereplőinek feladatait, megteremtve ezáltal a piacgazdaság követelményeihez igazodó területfejlesztési tevékenység feltételeit. A törvény 1999. módosításának fő indoka az volt, hogy az Unió csatlakozást követően Magyarország a strukturális eszközök keretében jelentős többletforráshoz juthat ágazati és regionális fejlesztési programjai megvalósításához. Ezen források fogadásának előkészítése, valamint a hazai gazdaságfejlesztési célok a regionális szint megerősítését igénylik. A fenti szempontokat figyelembe véve elsődlegesen a regionális fejlesztési tanácsok megerősítése, a kötelezően ellátandó feladatok meghatározása, a működési terület hézag- és átfedés mentes kialakítása és a megfelelő munkaszervezet létrehozása állt a törvénymódosítás középpontjában. A 2004. évi törvénymódosítás megváltoztatta az országos, a regionális, illetve a megyei területfejlesztési tanácsok tagjaira vonatkozó rendelkezéseket, azok hatáskörét, felügyeleti rendszerét, valamint rendelkezett a kistérségi területfejlesztési tanácsok megalakításáról. A kistérségekhez kapcsolódó változás, hogy a kistérségek megállapításáról, lehatárolásáról és megváltoztatásának rendjéről szóló 244/2003. (XII.18.) Korm. rendelet alapján 150-ről 168-ra nőtt a statisztikai kistérségek száma.

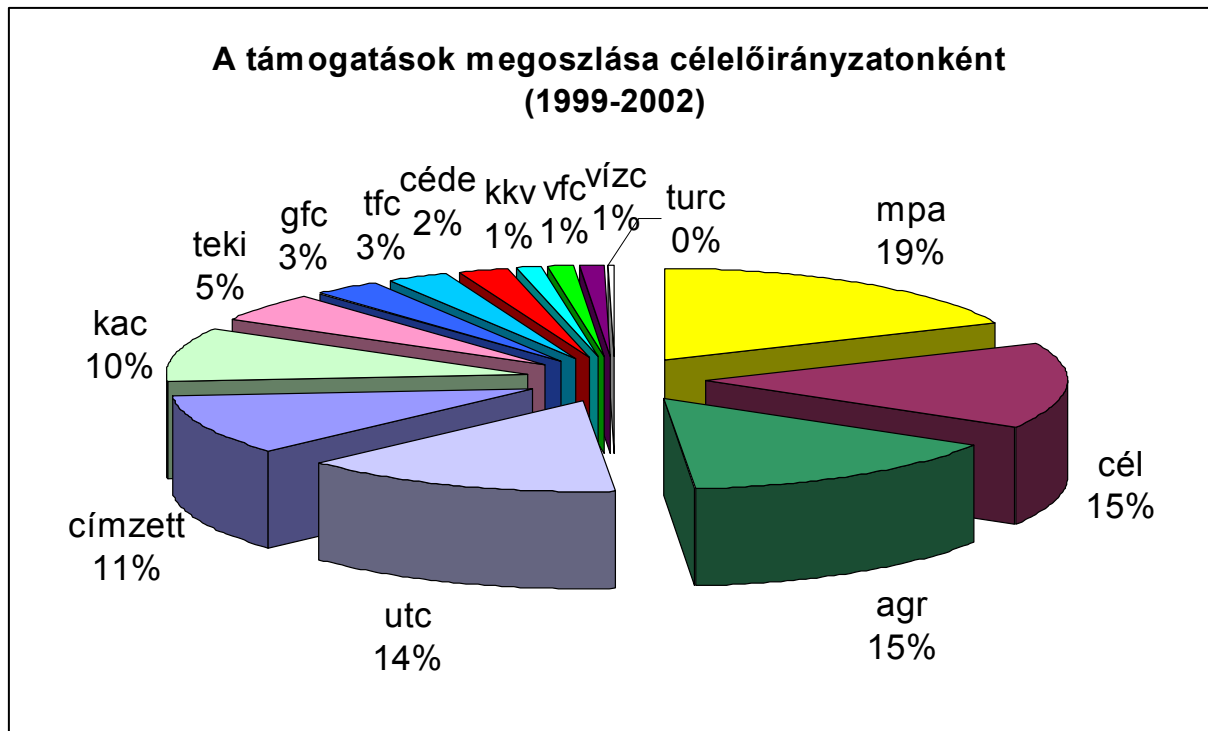
A területfejlesztési tevékenység megalapozott megvalósításának, a fejlesztési források hatékony felhasználásának feltétele a megfelelően kidolgozott területi tervek (konceptiók, programok, rendezési tervek) megléte. 1998-2003 között tovább folytatódott a *területi tervezési* tevékenység kiteljesedése. A tervek készítését a területfejlesztési támogatáspolitikai is ösztönözte. A Területfejlesztési Céllelőirányzat megyei decentralizált kereteiből egyre nagyobb arányban ítélték meg támogatást térségi fejlesztési programok, megvalósíthatósági tanulmányok készítésére (2002-ben a megyei támogatások csaknem egy-tizedét). 2000-től előbb a TFC, majd a TEKI is támogatta a településrendezési tervek készítését. A regionális fejlesztési tanácsok 1998-2002 között régióként 390 millió Ft-ot használhattak fel regionális fejlesztési programok kidolgozására. A folyamat eredményeként mára szinte valamennyi megye és régió rendelkezik elfogadott területfejlesztési koncepcióval és programmal.

A területfejlesztés országos szintjén az elmúlt időszak legfontosabb elkészült tervdokumentuma a Nemzeti Fejlesztési Terv és annak Regionális Fejlesztési Operatív Programja. Az NFT képezte az EU Bizottsággal folytatandó tárgyalások alapját, melynek eredményeként a támogatások jogi keretét jelentő Közösségi Támogatási Keretszerződés elkészült. Utóbbi rögzíti az EU, illetve Magyarország pénzügyi kötelezettségvállalását a 2004-2006-os időszakra. Az NFT közel 510 milliárd forint uniós és 178 milliárd forint hazai (központi, illetve helyi) forrást jelent, és további 280 milliárd forint magántőkét mozgat meg. Mindezt kiegészíti 283 milliárd forint uniós, illetve 113 milliárd forint hazai közösségi forrás a Kohéziós Alap finanszírozta nagy környezetvédelmi és közlekedési infrastrukturális projekteken keresztül. A területrendezés területén országos szinten a legjelentősebb eredmény, hogy 2003-ban megszületett az Országos Területrendezési Tervet elfogadó törvény. A kiemelt térségek rendezési tervei közül a Balaton kiemelt üdülőkörzetének rendezési tervét 2000-ben fogadta el az Országgyűlés, ugyanakkor más kiemelt térség, így a Fővárosi agglomeráció rendezési tervének elfogadására viszont eddig nem került sor.

Az egyes területek, települések helyzetének, változásainak figyelemmel kíséréséhez, területi tervezés megalapozásához, valamint a területfejlesztési és területrendezési döntések előkészítéséhez és meghozatalához nagy segítséget nyújt a *Területi Információs Rendszer* (TeIR), melynek kialakítását a területfejlesztéssel és területrendezéssel kapcsolatos információs rendszerről és a kötelező adatközlés rendjéről szóló 112/1997.(VI.27.) kormányrendelet szabályozta. A VÁTI Kht által fejlesztett és üzemeltetett TeIR (amely az idősorokat is figyelembe véve több mint 50000 adatot tartalmaz) kialakítása során első lépésben a rendszer országos szintje készült el, amely 1998-tól üzemel, ezt követte 2001-ben a megyei szint megvalósítása. TeIR számára a legnagyobb problémát a területfejlesztést közvetve és közvetlenül szolgáló támogatásokkal kapcsolatos adatok rendszeres és teljes körű hozzáférhetőségének hiánya jelenti, melynek biztosítása továbbra is kormányzati intézkedést igényel.

A TeIR mellett a területfejlesztés pénzügyi eszközeihez kapcsolódóan működnek olyan információs rendszerek, melyek közvetett módon szintén területi információs rendszereknek tekinthetők. Az Országos Támogatási Monitoring Rendszer (OTMR) az államháztartás pénzügyi információs rendszerébe illeszkedő, a Magyar Államkincstárban 1998-tól működő integrált nyilvántartási rendszer. A Magyar Egységes Monitoring Rendszer (MEMOR) az előcsatlakozási eszközök monitoring feladatainak ellátását szolgáló egységes információtechnológiai rendszer, melyet 2001-ben szintén PHARE támogatással fejlesztettek ki. A Strukturális Alapok és Kohéziós alap vonatkozásában kizárólagosan az Egységes Monitoring Informatikai Rendszer (EMIR) működik majd mint elektronikus adatgyűjtési, jelentési és monitoring rendszer. A tervek szerint tartalmazni fogja minden, az operatív programok keretében finanszírozott projekt adatait, beleértve a megvalósulás pénzügyi és fizikai jelzőszámait, köztük a megvalósítás helyére vonatkozó földrajzi azonosítót is.

A területfejlesztési célok megvalósítását közvetlenül szolgáló *pénzügyi eszközöknek* a Területfejlesztési Célelőirányzat (TFC) és a Területi Kiegyenlítést szolgáló támogatás (TEKI) tekinthetők. A területfejlesztés céljaira, a szakpolitika horizontális jellegénél fogva, nemcsak a területfejlesztési célúnak deklarált célelőirányzatok, hanem más ágazati kezelésben lévő források is hatással bírnak. Ezen támogatási rendszerek közül az 1999-2002 közötti időszakban a Munkaerőpiaci Alap (19 %), a Cél- és címzett támogatások (15 % és 11 %), az agrártámogatások (15 %), az Útfenntartási Célelőirányzat (14 %), valamint a Környezetvédelmi Célelőirányzat (10 %) rendelkezett a legtöbb forrással. A területfejlesztés szempontjából legfontosabb előirányzat, a TFC (3 %) minden évben a legkisebb volumenű támogatások közé tartozik, hasonlóan a TEKI-hez (5 %) ill. a CÉDE-hez (2 %).

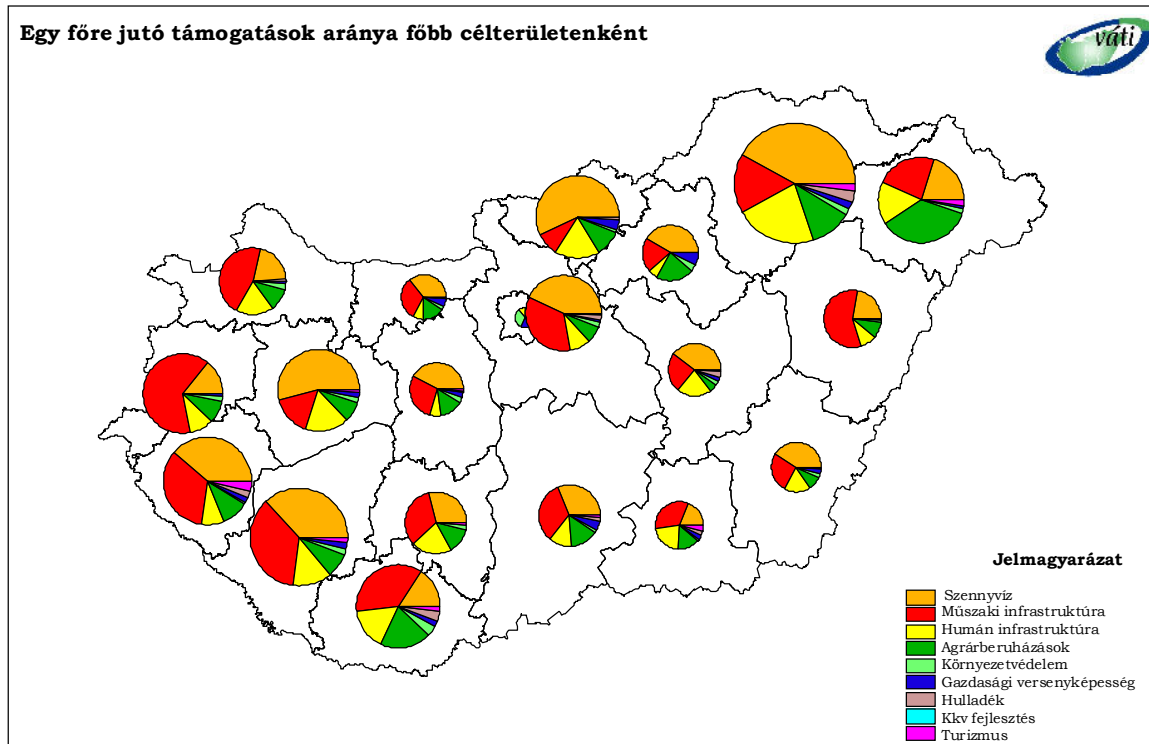


Ezen finanszírozási források nagyságrendjét érzékelteti, hogy az 1999-2002 között szétosztott 918 milliárd Ft támogatás együttesen az azonos időszak összes hazai beruházásának alig tizedét teszi ki, melyből következik, hogy az ország társadalmi-gazdasági helyzetének alakulását a legtöbb fejlesztési területen nem az állami támogatások, hanem a piaci folyamatok alakítják. A támogatások ugyanakkor jelentős befolyásoló erővel bírhatnak a piaci folyamatok irányára. Bizonyos területeken (gazdaságfejlesztés, információs társadalom) szükséges a piaci folyamatokkal „szemben haladó” fejlesztések támogatása a felzárkóztatás érdekében, míg más kormányzati beavatkozási területeken belül (humán, műszaki infrastruktúra) a piaci beruházások alacsony részaránya teszi szükségessé az állami szerepvállalást. Meg kell jegyezni továbbá, hogy bizonyos célterületeken a hatásosságot csökkenti, hogy nem fejlesztésre, hanem a már meglévő intézmények, infrastruktúra fenntartására fordítják a fejlesztési forrásokat. Például a TEKI, CÉDE, TFC esetében a támogatások nagy részét az önkormányzati feladatok finanszírozása teszi ki, amelyek így település- és nem területfejlesztési célokat szolgálnak.

Az előirányzatok hatékonyságát csökkenti, hogy túl sok fejlesztési területet finanszíroznak, mely így a források elaprózottságához vezet. Szintén a támogatási rendszerek szétaprózottságát jelzi, hogy a legtöbb fejlesztési területen átfedések mutatkoznak a különböző ágazati források között. Például a szennyvíz-közmű fejlesztést a vizsgált 13 előirányzatból 6 támogatja, háttérbe szorítva a támogatások, fejlesztési programok egyik legfontosabb alapelvét, a koncentrációt.

A hazai és az uniós célok tekintetében a különbség egyrészt a fejlesztési területek eltérő szintű preferálásában figyelhető meg. Például az oktatás, szakképzés az európai uniós támogatások elosztásánál a humán erőforrás fejlesztésen belül önálló, fajsúlyos célterületként jelentkezik. Magyarországon viszont a humán erőforrás területen belül elsősorban különböző szociális, egészségügyi, alapküvetési, iskolarendszerű szakképzési intézmények infrastrukturális fejlesztéseit, felújításait finanszírozzák és hiányoznak a komplex, társadalmi integrációt szolgáló személyeket, cégeket segítő fejlesztési célok.

A különböző fejlesztéspolitikai területeken természetesen más és más stratégiát kell követni az eltérő piaci jellemzőkből, szükségletekből következően. Bizonyos területeken a piaci érdekeltség hiánya miatt döntően állami forrásokból lehet fejlesztéseket eszközölni. Ide tartozik a legtöbb infrastrukturális beruházás –út, szennyvíz, gáz, víz, villany-, de ebbe a körbe tartoznak az oktatási, egészségügyi, szociális intézmények műszaki fejlesztései is, melyek lényegében az önkormányzatok feladatköréhez tartozó intézmények fenntartását, működtetését biztosítják. Szintén ide sorolható a természetvédelem, hulladékgazdálkodás, ahol ugyan már megjelennek a piaci szereplők, de az állam tölt be domináns szerepet. A felsorolt területeken is nehéz ugyanakkor kimutatni az állami szerepvállalás hatásait, hiszen a relative kevés támogatás az ország egészén szétaprózódottan jelenik meg.

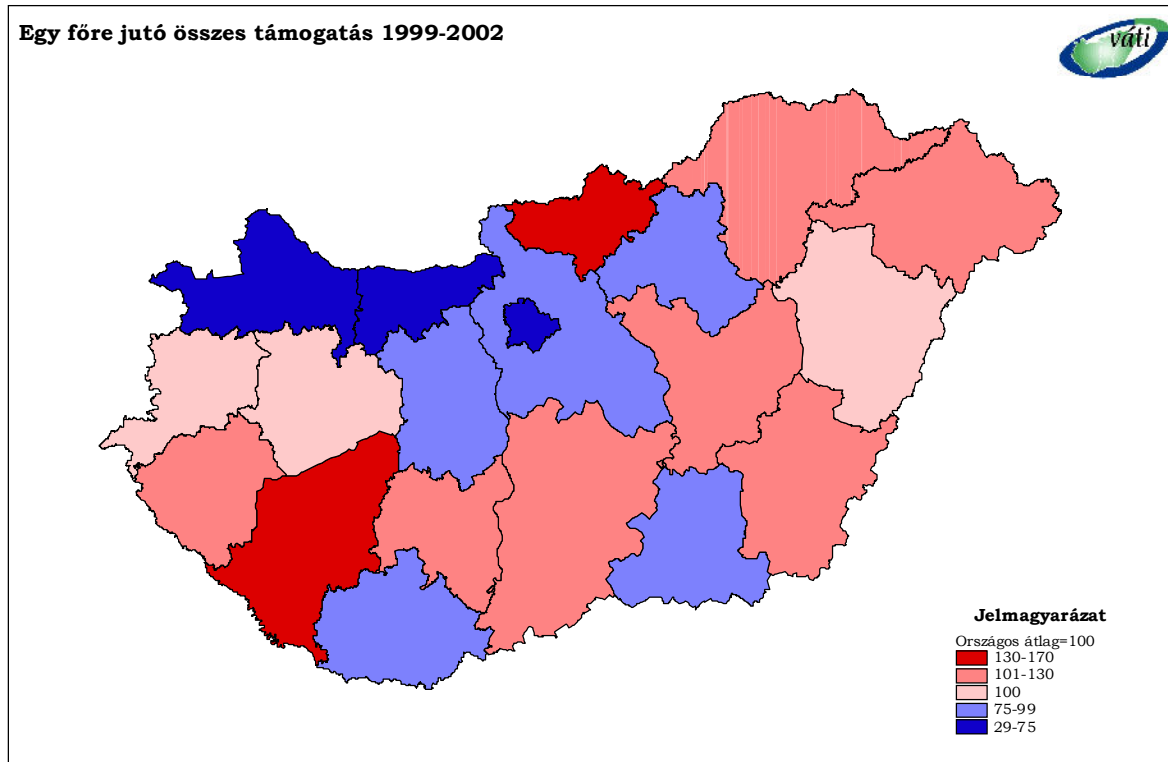


Az egyik legerősebb kapcsolat a költségvetési pénzek és a területi folyamatok alakulása között a foglalkoztatási támogatások esetén mutatható ki, de még itt is kevés hatást tudtak kifejteni a munkanélküliség alakulására az állami támogatások. A gazdasági folyamatok alakulása és a gazdaságfejlesztési célú támogatások között fennálló gyenge kapcsolat bizonyítja, hogy a gazdasági élet a piaci folyamatok alakulásának függvényében változik, s ebben az állami támogatásoknak csak „statiszta”, másodlagos szerep jut. Végül ki kell emelni az információs és kommunikációs infrastruktúrát, ahol az állami fejlesztések elenyészőek a piaci beruházásokkal szemben. Egy-egy térség IKT fejlettsége elsősorban a piaci tényezők függvénye.

A területi eloszlás során a decentralizáció és a szolidaritás, azaz a kedvezményezettség elve alkalmazásának van domináns hatása a területfejlesztési célok érvényesülésére. Az egy főre jutó összes támogatás területi elosztását tekintve, a felzárkóztatási politika céljaival összhangban az ország leghátrányosabb helyzetű észak-magyarországi, észak-alföldi és dél-dunántúli térségei kapták a legtöbb állami forrást, míg a főváros mellett a legversenyképesebb közép és nyugat-dunántúli térségek részesültek a legkevesebb állami támogatásban. Ugyanakkor az állami források elosztásánál nem általános tendencia a leghátrányosabb helyzetű térségek preferálása, melynek oka, hogy a területi differenciáltság, a hátrányos helyzetűek kedvezményezettsége nem kellő mélységben jut érvényre. Az elnyert támogatási

összeg volumene sokkal inkább az adott térség pályázati potenciáljától, eredményességétől függ, és nem összehangolt, különböző területi szintű fejlesztéspolitikai programok által kijelölt fejlesztési irányvonal, fejlesztési prioritások mentén történik.

A támogatások elosztása feletti döntési jogkörének decentralizációja elsősorban a területfejlesztési támogatásoknál érzékelhető, a többi ágazati forrás esetében csak kisebb mértékben és viszonylag koordinátlanul, a szinergia figyelembe vétele nélkül engedik át a pénzügyi eszközök elosztásának jogát alacsonyabb területi szintre.



Az elmúlt évtizedben indított területfejlesztési *Phare programok* keretében mintegy 180 millió EUR (kb. 45 milliárd Ft) támogatás érkezett Magyarországra. A források nagyságrendjüknél azonban jóval nagyobb jelentőséggel bírtak a területfejlesztési politika alakításában. A támogatások különösen a regionális intézményrendszer megalakulását és működésének hatékonyabbá tételét segítették elő. A kilencvenes évtizedben indult programok – korlátozott forrásaik miatt – általában az ország hátrányos helyzetű régióira koncentráltak. A kormány 2001-től a Phare támogatásban nem részesülő régiókban is kezdeményezte az önálló regionális programok kialakítását és végrehajtását ún. tükörregiós programok beindításával. A 2002-től minden régió részesülhet PHARE támogatásban, a program céljai és intézkedései pedig két évre előre meghatározottak. A PHARE 2002-2003 programja tartalmában, végrehajtási felelősségében megalapozza a Regionális Operatív programot, és országosan egyedülálló módon segíti a Strukturális Alapok felhasználására való felkészülést.

A határon átnyúló együttműködéseket támogató *Phare CBC programok* keretében az eddig elfogadott programok keretében mintegy 145,3 millió euró felhasználásra nyílik lehetőség a határtérségek fejlesztésére.(kb. 36 milliárd Ft). Ebből 1995 és 1999 között összesen 64 millió euró (mintegy 15 milliárd Ft) támogatás került a határmenti térségek fejlesztésére, felhasználásra. 2000 és 2004 között évente további 19 millió euró (mintegy 4,7 milliárd Ft) támogatás került jóváhagyásra. A program eredményeként – a kézzel fogható közös gazdaságfejlesztési, környezetvédelmi és infrastrukturális beruházásokon túl számos

euroregionális együttműködés bizonyítja, hogy az érintett régiók a határmentiséget már nem a fejlődést korlátozó, hanem azt elősegítő adottságnak tekintik.

Magyarországon 1996-1999 között kijelölt 11 *vállalkozási övezet* létrehozásának célja az volt, hogy az ország leghátrányosabb térségeibe a gazdaság fejlesztése érdekében termelő és szolgáltató befektetőket vonzanak meghatározott időre szóló speciális pénzügyi és egyéb kedvezmények biztosításával. A vállalkozási övezetekbe betelepülő cégek különböző decentralizált célelőirányzatokból jelentős állami támogatásokat kaptak az elmúlt években, melyek nagysága némely esetben elérte a 7-800 millió Ft-ot is (pl. Salgótarjáni övezet). A 2003-ban működő Vállalkozási Övezet Célelőirányzatot (VÖC), mintegy 950 millió Ft támogatási kerete az övezetek működési feltételeinek javítását, a termelő infrastruktúra fejlesztését, a munkahelyteremtés, és –megőrzés, illetve a vállalkozói és befektetői tőke beáramlásának elősegítését támogatta. A vállalkozási övezet címet minden övezet 10 évre kapta meg, azonban a törvények által meghatározott adókedvezmények 2002 végén lejártak. Az övezetek kijelölése óta elindult kedvező folyamatok megrekedtek a kormányzati támogatások és szükséges jogszabályok hiányában. A vállalkozási övezetek jelenlegi infrastruktúrájukkal nem versenyképesek a befektetői körökben. Ez a helyzet csak állami források bevonásával, az infrastruktúra fejlesztésével, az övezeteket működtető szervezetek anyagi és erkölcsi megerősítésével változtatható meg.

Az *ipari parkok* infrastruktúrájának megteremtéséhez biztosított támogatások komoly beruházás-ösztönző hatást gyakoroltak a vállalkozókra és jelentős magántőkét mobilizáltak. 2003-ban 165 ipari centrum rendelkezett az ipari park címmel, amelyek viszonylag egyenletesen oszlanak meg az ország területén. Ezek közül 2003 végén 141 ipari parkban volt betelepült cég, az ipari parkokban összesen 2 450 vállalkozás működött, amely 1 256 milliárd Ft értékű termelő beruházással és 139 000 fős létszámmal 3 430 milliárd Ft értékű terméket állított elő. A kezdeti időszakban létesült és főleg multinacionális vállalatok letelepítésére szerveződött ipari parkok, elsősorban a nyugati országrészben jöttek létre, míg a keleti országrész ipari parkjaiba az alacsonyabb termelékenységű KKV-k adták a vállalkozói bázist. A dunántúli régiók főleg a nyugati exportpiacokhoz való közelségük és jó közúti elérhetőségük miatt preferált területei a külföldi tőkebefektetéseknek.

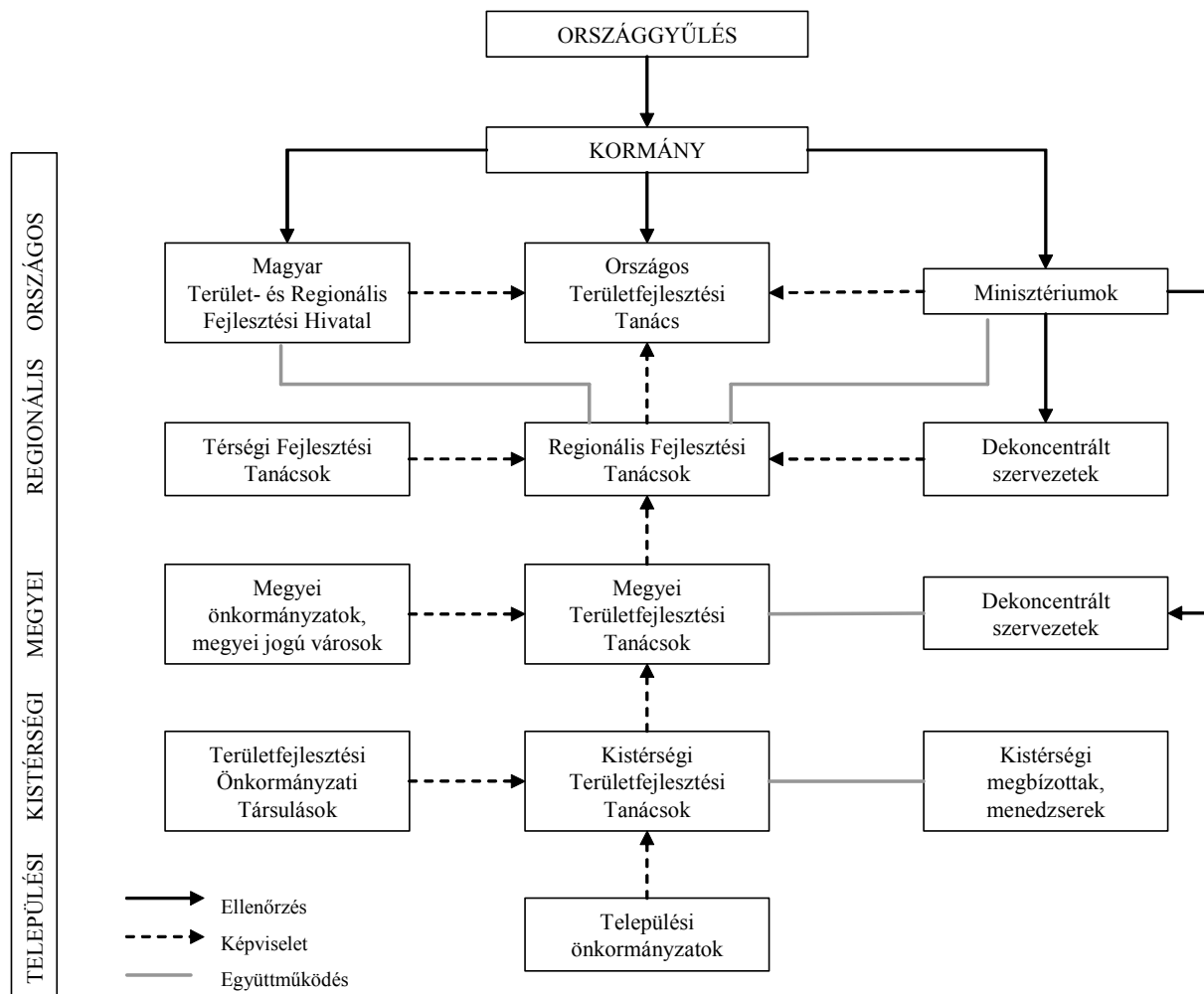
A helyi térségi gazdaságfejlesztésnek szintén fontos eszköze a vállalkozói aktivitást serkentő *inkubátorház*. A Széchenyi Terv keretében 2001-2002-ben működő program összesen 12 technológiai inkubátorház és innovációs központ és 4 vállalkozói inkubátorház létrejöttét, ill. fejlesztését támogatta. Egyéb vállalkozói inkubációt folytató létesítmények azonban számos egyéb forrásból – a Phare CBC, SME és regionális programjai, TFC, GFC – is kaptak támogatást. 2003-ban összesen 36 inkubátorház működött Magyarországon. A legtöbb Borsod-Abaúj-Zemplén (5db), valamint Veszprém, Zala és Csongrád megyékben (3-3db) működött. 2-2 inkubátor található Békés és Baranya megyékben, míg a többi megyében egy-egy ilyen intézmény működött. Jelenlétük elsősorban a kezdeményezőkézséget tükrözik, semmint a gazdasági reálfolyamatokat.

A területfejlesztés intézményrendszere

Az 1996-ban elfogadott területfejlesztési törvény egyebek között a *területfejlesztési intézményrendszer* létrehozásával eredményezett markáns változást. Az intézményrendszer – az EU NUTS rendszer követelményeinek megfelelő - területi szintjeinek kialakításánál a törvény keretjellegeből adódóan tág teret adott az alulról jövő kezdeményezéseknek, melynek eredményeképpen a létrejött intézmények működőképessége, hatékonysága – különösen

regionális és kistérségi szinten - nem érte el a kívánatos szintet. A területfejlesztési törvény 1999. évi módosításának éppen ezért az egyik legfontosabb indoka a területfejlesztési intézményrendszerének megreformálása és stabilizálása, mindenekelőtt a regionális szint megerősítésével, a tervezési-statisztikai régiók kötelező jelleggel történő kijelölésével és az EU források kialakításához szükséges munkaszervezetek megalakításával.

A területfejlesztés intézményrendszere Magyarországon



A területfejlesztés központi intézményrendszerében a vizsgált időszakban több változás történt. 1998-ban a területfejlesztés felügyelete kikerült a Környezetvédelmi Minisztérium feladatköréből és átkerült a Földművelésügyi és Vidékfejlesztési Minisztériumba. A területfejlesztéssel és területrendezéssel kapcsolatos tevékenységek 2002. évben a Miniszterelnöki Hivatalba integrálódtak, 2004. január elsejével pedig megalakult a Magyar Terület- és Regionális Fejlesztési Hivatal és a Nemzeti Fejlesztési Hivatal. Összességében megállapítható, hogy nehéz a regionális politikai kormányzati munkát egy ágazat keretei közé szorítani, szerencsésebb az ágazati minisztériumoktól való egyenlő távolság és a miniszterelnöki apparátushoz való közelség.

Országos szinten a Kormány, illetve a tárcák területfejlesztéssel összefüggő feladatainak végrehajtása mellett az *Országos Területfejlesztési Tanács* (OTT) tevékenysége meghatározó, melyben az érintett tárcák mellett a területi (megyei, regionális), illetve szakmai képviselő is

szerepet kap. A Kormány javaslattevő és koordináló szerveként működő OTT legfőbb feladatai közé tartozott az elmúlt időszakban az Országos Területfejlesztési koncepció egyeztetése, a Kormányhoz benyújtott területfejlesztési törvénytervezetek (OTRT és Balaton törvény, valamint a területfejlesztési törvény módosításának) véleményezése és a rendeletek tartalmában a konszenzus megteremtése.

Regionális szinten az Országos Területfejlesztési koncepció alapján 7 tervezési-statisztikai régió került kialakításra. A területfejlesztési törvény módosítása kötelezővé tette az ezekre épülő *regionális fejlesztési tanácsok* létrehozását, amelyek alapvető feladata az adott régió gazdaságának és infrastruktúrájának fejlesztése, ehhez kapcsolódóan a régió területfejlesztési koncepciójának és programjának elkészítése és végrehajtásának koordinálása. A régiók emellett 1996 óta részt vesznek a területfejlesztési PHARE-programok végrehajtásában. 2001-től pedig decentralizált forrásokkal is rendelkeznek. Először a Területfejlesztési Célelőirányzat 30%-át decentralizálták regionális szintre, majd 2003-tól a Terület- és Térségfejlesztési Célú Támogatások (TTFC), 2004-ben pedig a Terület- és Regionális Fejlesztési Célú Támogatások (TRFC) forrásainak egy része került a regionális fejlesztési tanácsok kompetenciájába, melyet a régió fejlesztési prioritásaival összhangban, pályázati úton kell elosztaniuk.

A regionális fejlesztési tanácsok mellett minden régióban megalakultak a *regionális fejlesztési ügynökségek* (RFÜ), melyek feladataik nagyobb részét a regionális fejlesztési tanáccsal kötött közhasznúsági szerződések alapján végzik. A regionális fejlesztési ügynökségek a MEH NTH megbízásából projektgenerálási feladatokat is végeznek a Nemzeti Fejlesztési Terv, különösen annak a Regionális Fejlesztési Operatív Programja (ROP) által biztosított támogatási lehetőségek maximális kihasználása érdekében. A közhasznúsági szerződésekben foglaltakon túl a regionális fejlesztési ügynökségek a ROP lebonyolításában közreműködő szervezeti feladatokat is ellátnak.

Azokban a térségek azonban, amelyek ökológiai, természetvédelmi, idegenforgalmi vagy településszerkezeti szempontból együttes probléma-kezelést kívánnak a törvény a regionális feladatok ellátását hangsúlyozottan fontosnak tartotta. Ennek érdekében a kiemelte és egyben kötelezővé tette a Balaton és a budapesti agglomeráció térségére az ún. *Térségi Fejlesztési Tanács* kialakítását, továbbá területén hasonló céllal nevesítette a Tisza-tavi Térségi Fejlesztési Tanácsot és a Velencei-tó–Vértes Térségi Fejlesztési Tanácsot. A megalakult térségi fejlesztési tanácsok feladatai közé tartozik a kiemelt térség területét területfejlesztési koncepció, illetve fejlesztési programok elkészítése, az illetékességi területüket érintő fejlesztési tervek véleményezése, a területét érintő területfejlesztési koncepciók és programok figyelembe vételével dönt a hatáskörébe utalt pénzeszközök felhasználásáról.

Azt követően, hogy 1990-es önkormányzati törvény elfogadásával a megyék jelentősen vesztettek hatáskörükből feladatuk gyakorlatilag intézményfenntartásra korlátozódott, az 1996. évi területfejlesztésről és területrendezésről szóló törvény területi szinten a *megyei területfejlesztési tanácsokat* juttatta kulcsszerephez, a decentralizált források elosztása, az országos, ágazati programok véleményezése, tervezés szempontjából. Az 1999. évi törvénymódosítással viszont nyilvánvalóvá vált, hogy a regionális politika kitüntetett térségi szintje a továbbiakban a régió, amivel a megyék jövőbeni területfejlesztési szerepét - a párhuzamosságok elkerülése végett - tisztázni szükséges. A két szint ésszerű és szakmai alapokon álló munkamegosztás esetén nem zárja ki egymást, tudomásul véve azt, hogy az Európai Unióhoz való csatlakozás, a fejlesztési programok kidolgozása, a fejlesztési forrástámogatások megszerzése szempontjából az elsődleges szerep a régióé. A kistérségi szintű fejlesztések menedzselése, a helyi önkormányzatok településfejlesztési tevékenységének segítése viszont megyei szinten ellátandó feladat.

A tanácsok mellett működő munkaszervezetek tevékenysége a megyei szintre decentralizált források elosztásához kapcsolódó döntés-előkészítésre és a döntések végrehajtásának megszervezésére, valamint a megyei területfejlesztési tanácsok munkáját segítő titkársági és adminisztratív feladatok elvégzésére terjed ki. A régiókkal ellenétben a *megyei fejlesztési tanácsok* mellett kialakult *ügynökségek* eltérő szervezeti struktúrában működnek. Összességében megállapítható, hogy a területfejlesztési törvény elfogadása óta sem tisztult le, hogy a tanácsok mellett működő munkaszervezetek milyen szerződéses kapcsolatban és főleg milyen kiszámítható pénzügyi fedezettel hajtják végre az egyes feladatokat a területfejlesztési célok megvalósulása érdekében.

A *kistérségi szint* statisztikai funkciói mellett a területfejlesztés lehetséges beavatkozási szintjei közül az a térségi szint, ami a települési önkormányzatok együttműködése révén az alulról építkező regionális politika meghatározó eleme lett. Megújulását a helyi önkormányzatokról szóló 1990. évi LXV. törvény tette lehetővé a helyi önkormányzatok önállóságának és szabad társulási lehetőségének a megteremtésével. Amíg a statisztikai kistérségek száma és területe meghatározott, a fokozatosan kialakuló társulások a legváltozatosabb összetételben és működési területtel jöttek létre, más társulásokra tekintet nélkül – gyakran azokkal területi átfedésben. Mindezek következtében az instabil összetételű, társulások nem bizonyultak alkalmasnak az állandó területtel rendelkező kistérségben általános területfejlesztési feladatok ellátására. A területfejlesztési társulások és a KSH körzetek területi illeszkedése hosszú távon nem volt megkerülhető kérdés. Ezen okok miatt 2003-ban és 2004-ben egy 3 lépcsős reform folyamat indult el kistérségi szinten.

- A vázolt folyamatok mindenekelőtt szükségessé tették a statisztikai körzetek rendszerének felülvizsgálatát, melynek eredményeként 18 új kistérség jött létre, így összesen 168 kistérség fedi le az ország területét. A statisztikai kistérségek felülvizsgálata, több funkciójú területi egységekké alakítása valós statisztikai alapokra helyezte a fejlesztés - támogatási politika, a kistérségi területfejlesztés tervezését. A jogszabályi keretbe foglalás biztosítja a rendszer stabilitását, ezzel a hosszú távú tervezéshez szükséges kiszámíthatóságot, továbbá lehetővé teszi a kistérségi államigazgatási hatáskörök illetékességi területeinek egységesítését és keretet biztosít az önkormányzati közszolgáltatások hatékony megszervezéséhez is.
- Következő lépésben a Kormány megalkotta a többcélú kistérségi társulások támogatására vonatkozó rendeletét, amely egyrészt a települési önkormányzati közszolgáltatási feladatok kistérség egészét átfogó társulásban történő ellátását, másrészt a kistérségi területfejlesztési feladatok biztosítását szolgálja. Az ehhez szükséges eszközöket a 2004. évi költségvetés biztosítja.
- Végül a területfejlesztési törvény 2004. júniusában elfogadott módosítása rendelkezett az ún. kistérségi területfejlesztési tanácsok létrehozásáról. A kistérségi területfejlesztési tanács működési területe egybe esik a kistérség területével.

A Törvény ennek az intézménynek a megalakításával azonos elvi alapokra helyezte a területfejlesztés különböző területi szintjein - országos, regionális, megyei és kistérségi szinten - működő területfejlesztési szervek összetételét és működési szabályait is.