



A Budapesti Agglomeráció Területrendezési Terve felülvizsgálatának és módosításának Környezeti Vizsgálata

Készítette: Dr. Kollányi László

Készült a Budapesti Corvinus Egyetem
Tájtervezési és Területfejlesztési Tanszékén a Pestterv Kft. megbízásából

Budapest, 2011. április

Tartalomjegyzék:

I. Környezeti Vizsgálat

1. A Budapesti Agglomeráció Területrendezési Terv felülvizsgálatának és módosításának ismertetése, céljainak összevetése más releváns országos és közösségi koncepciók, programok céljaival

- 1.1. A Budapesti Agglomeráció Területrendezési Terv felülvizsgálatának főbb céljainak, tartalmának összefoglaló ismertetése, kiemelve a környezeti értékelés szempontjából fontos elemeket
- 1.2. A terv célrendszerének összevetése az országos illetve megyei szinten kitűzött környezet- és természetvédelmi, valamint vízgazdálkodási célokkal.
- 1.3. A módosított terv összevetése más releváns tervekkel, koncepciókkal

2. A környezeti értékelés kidolgozásának ismertetése

- 2.1. A környezeti értékelés kidolgozásának folyamata, kapcsolódása a tervezési folyamathoz.
- 2.2. A környezeti értékeléshez felhasznált információk leírása és jellemzése.
- 2.3. A KV készítése során tett javaslatok hatása a terv alakulására
- 2.4. A környezet védelméért felelős szervek és az érintett nyilvánosság bevonása

3. A módosított Budapesti Agglomeráció Területrendezési Terv környezeti hatásainak vizsgálata

- 3.1. A terv rész céljainak környezeti szempontú konzisztencia vizsgálata, az esetleges ellentmondások feltárása
- 3.2. A jelenlegi környezeti állapot releváns, a tervvel összefüggésben lévő elemeinek ismertetése.
- 3.3. A tervben javasolt térségi területfelhasználási kategóriák kijelölésével és övezetek lehatárolásával kapcsolatos azon környezeti jellemzők azonosítása, amelyekre a terv valószínűleg jelentős befolyással lesz.
- 3.4. A terv által feltárt környezeti konfliktusok értékelése, és a környezeti állapot várható alakulása abban az esetben, ha a felülvizsgálat javaslatai nem valósulnának meg
- 3.5. A terv céljainak megvalósulásával közvetve vagy közvetlenül környezeti szempontból negatív hatást kiváltó tényezők feltárása, különös tekintettel azokra a tervi elemekre, amelyek a természeti erőforrások igénybevételét vagy a környezetterhelés, vagy az emberi egészség károsodásának közvetlen előidézését jelentik.
- 3.6. A terv főbb céljainak megvalósulása esetén várható közvetlen vagy közvetett hatások előrejelzése (különös tekintettel a környezeti elemekre /földre, levegőre, vízre, élővilágra, épített környezetre, ez utóbbi részeként az építészeti és régészeti örökségre/, a környezeti elemek rendszereire, folyamataira, szerkezetére, különösen a tájra, településre, klímára, természeti (ökológiai) rendszerre, Natura2000 területekre, a biodiverzitásra, valamint az emberek egészségi állapotára, társadalmi, gazdasági változásokra)

4. Javaslat környezeti szempontú intézkedésre

4.1 A terv érvényesülése során fellépő, környezetre és az emberi egészségre káros hatások elkerülésére, csökkentésére vagy ellentételezésére vonatkozó javaslatok és egyéb intézkedések

4.2 Javaslat olyan környezeti szempontú előírásokra, feltételekre, amelyeket a terv által befolyásolt más terveknél figyelembe kell venni

5. Összefoglalás

Bevezetés

A stratégiai környezeti vizsgálat (SKV) a környezeti hatásvizsgálatból (KHV) kifejlődött olyan eszköz, amely a konkrét beruházásokhoz hasonlóan, de léptékét tekintve annál sokkal szélesebb értelemben véve az ágazati vagy országos fejlesztési koncepciók, programok környezeti hatásait vizsgálja. A két hatásvizsgálati forma alapvető különbségei ebből a léptékbeli eltérésből származnak. A stratégiai környezeti vizsgálatoknak ezért két megközelítése létezik. Az első szerint a vizsgálat a hagyományos környezeti vizsgálat módszertanának kibővítése fejlesztési koncepciókra, programokra. A másik a célorientált megközelítés (a jogszabályba is ez került), ami szerint a környezeti célokat kell integrálni a tervezési folyamatba, dokumentumokba.

Az SKV azon következmények felbecsülése, amelyek bizonyos stratégiai elképzelések (stratégiák) megvalósulása esetén a természeti, társadalmi és gazdasági környezetet érik. (Tombácz et al.)

Az SKV olyan módszeres és átfogó, iteratív jellegű döntés-előkészítő eljárás, amely tervek, programok, illetve különböző változataik megvalósulása során a várható hatásokat hivatott feltárni és értékelni – a folyamat legkorábbi fázisától kezdve. A vizsgálati eljárás elemi része a nyilvános, áttekinthető és számon kérhető döntéshozatal is. A vizsgálat eredményeit tanulmány mutatja be. Az SKV folyamata a terveket és programokat jóváhagyó döntésekre kíván hatást gyakorolni.

A tényleges hatások igen nagyszámú hatásviselőt, valamint nagy területet érinthetnek, ezért a feladat nem lehet a változás nagyságának adott helyre és/vagy hatásviselőre vonatkoztatott becslése, hanem inkább a változás irányának adott térségre való kivetítése és elemzése.

Az agglomeráció területrendezési terv programjához kapcsolódóan készülő környezeti vizsgálat (SKV) fő célja, hogy a tervezési, az egyeztetési és az elfogadási folyamatban segítse a körültekintő fenntarthatósági szempontokat figyelembe vevő döntéshozatalt.

Az Agglomerációs terv készítési folyamatában arra törekedtünk, hogy felhívjuk a figyelmet azokra az értékekre, amelyek mentén az agglomeráció fenntartható fejlődése biztosítható, illetve javaslatokat fogalmazzunk meg arra vonatkozóan, hogy ezen értékek károsítása elkerülhető legyen.

Nemzetközi irodalomra és tapasztalatokra építve a fenntartható fejlődés korszerű értelmezése szerint a **fenntartható fejlődés középpontjába a társadalmi fejlődést helyezzük**, amelynek keretében szolgál a természeti és mesterségesen alakított környezet, illetve a fejlődést segítő eszközként határozzuk meg a gazdaság szerepét. Ebben a megközelítésben a **fejlődés célja**: a társadalmat alkotó személyek és közösségeik (a családtól a szakmai és civil szerveződésekig) egzisztenciális kibontakozásának (teljes értékű élet lehetőségének) biztosítása, amelyhez a közös értékek mentén elkötelezettek, felelősségvállalók, a tudás és a kultúra javait gyarapítók, azokban egymást segítve, támogatva részesülő, a kihívásoknak, megpróbáltatásoknak megfelelően képes, **jó helytálló készségekkel, regenerációs és teherbíró képességekkel rendelkezzenek.**

A Bruntland Bizottság és a riói konferencia szerinti környezeti, társadalmi-gazdasági fenntarthatósági elvek, azok amelyek hosszú távon biztosíthatják környezet védelmét, megőrzését. Ennek a környezeti fenntarthatóságnak az elveit tovább kellene erősíteni a tervben. Környezeti szempontból a fenntarthatóság azt a „zsinórmértéket” jelöli ki, amelyhez a tervnek igazodni illik.

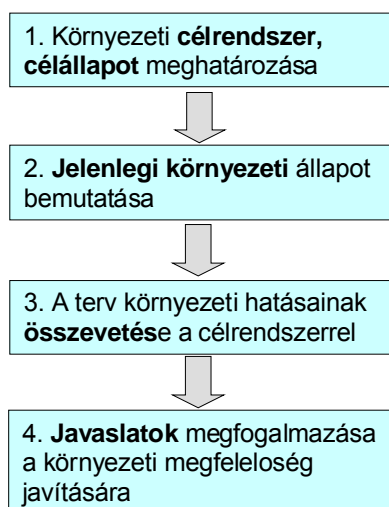
A **környezeti keretek** tekintetében három alapvető feltételnek kell megfelelnie a fenntartható fejlődésnek:

- (1) a környezeti elemek és rendszerek terhelhetőségét meg nem haladó, regenerációs képességét nem veszélyeztető használata, hasznosítása,
- (2) a környezeti értékek fenntartása, megőrzése,
- (3) Az anyagfelhasználás és anyagkibocsátás mérséklése a terhelhetőség folyamatos nyomon követésével.

A **gazdaság, mint eszköz** fenntartható fejlődés értelmében a társadalmi fejlődést szolgáló célok mentén, racionális (pl. hosszabb távon működőképes) keretek között biztosítja a stabilitás és kiegyensúlyozottság felé törekvő gazdálkodást a rendelkezésre álló technikai eszközökkel és környezeti, emberi és tőke jellegű erőforrásokkal, biztosítva, hogy a helyi kis és közepes méretű gazdálkodási egységek **jó stabilitással és alkalmazkodó képességgel rendelkezzenek.**

A fenti környezeti feltételek, keretek vizsgálata és a terv tartalma alapján megállapítható, hogy **a területrendezési tervek, ezen belül is az agglomerációs terv környezeti „érzékenysége” magas.** A 2005-ös agglomerációs törvényt előkészítő Budapesti Agglomeráció Területrendezési Terve vizsgálatában számos a környezettel, természetvédelemmel, a tájvédelemmel kapcsolatos alátámasztó munkarész készült. Az elemző munkába bevonásra kerültek az adott szakterületek kiváló szakemberei. Az elkészült tanulmányok, elemzések magas színvonalúak. A vizsgálati munkarész alátámasztó munkarészei a jogszabály követelményeket maradéktalanul kielégítik.

A területrendezési tervnek nem közvetlen célja és feladata a térség értékeit, közös értékrendjét és jövőképét megfogalmazó hosszú távú fejlesztési koncepció megalkotása (ez a területfejlesztési koncepciók feladata).



1. ábra. A környezeti értékelés főbb lépései

A térségi stratégiai dokumentumokban megfogalmazott célrendszert átvéve (1. ábra) a környezeti vizsgálat bemutatja a jelenlegi környezeti állapot tervvel kapcsolatos adottságait, összehasonlítja terv és stratégiai dokumentumok célrendszerét előrevetíti, előrejelzi a terv a várható környezeti hatások irányát, nagyságrendjét.

1. A Budapesti Agglomeráció Területrendezési Terv felülvizsgálatának és módosításának ismertetése, céljainak összevetése más releváns országos és közösségi koncepciók, programok céljaival

1.1. A Budapesti Agglomeráció Területrendezési Terv felülvizsgálatának főbb céljainak, tartalmának összefoglaló ismertetése, kiemelve a környezeti értékelés szempontjából fontos elemeket

A Budapesti Agglomeráció Területrendezési Terv felülvizsgálata és módosítása (BATrT) készítésének jogi alapját az 1996. évi XXI. törvény a területfejlesztésről és a területrendezésről és a végrehajtásáról szóló 218/2009 Kormányrendelet a területfejlesztési koncepciók, programok és a területrendezési tervek tartalmi követelményeiről jelentik.

A törvény szerint a területfejlesztés és területrendezés **célja és feladata:**

- a) az ország valamennyi térségében a **szociális piacgazdaság kiépítésének** elősegítése, a **fenntartható fejlődés feltételeinek** megteremtése, az **innováció térbeli terjedésének** elősegítése, a társadalmi, gazdasági és környezeti céloknak **megfelelő térbeli szerkezet** kialakítása;
- b) a **főváros és a vidék**, a városok és a községek, illetve a fejlett és az elmaradott térségek és települések közötti – az életkörülményekben, a gazdasági, a kulturális és az infrastrukturális feltételekben megnyilvánuló – jelentős különbségek mérséklése és a további válságterületek kialakulásának megakadályozása, társadalmi esélyegyenlőség biztosítása érdekében;
- c) az ország térszerkezete, településrendszere **harmonikus fejlődésének** elősegítése;
- d) a nemzeti és **térségi identitástudat** megtartása és erősítése.

A felülvizsgálat az érvényben lévő 2005. évi LXIV. törvény a Budapesti Agglomeráció Területrendezési Tervre terjed ki. Jelen dokumentáció elkészítéséhez a hatályos törvényt (2005), a Budapesti Agglomeráció Területrendezési Terve Program-ot, illetve a „Tervezett szabályozás irányelvei (1. változat), (2010 január) munkaközi anyagot használtuk fel, amelyet a Pestterv Kft készített.

A BATrT felülvizsgálatot három körülmény tette szükségessé:

- A BATrT törvény előírja az 5 évenkénti felülvizsgálatot.
- Hatályba lépett 2008. évi L. törvény az országos területrendezési tervről szóló 2003. évi XXVI. törvény módosításáról,
- Életbe lépett a Kormány 218/2009. (X. 6.) Korm. rendelete a területfejlesztési koncepció, a területfejlesztési program és a területrendezési terv tartalmi követelményeiről, valamint illeszkedésük, kidolgozásuk, egyeztetésük, elfogadásuk és közzétételük részletes szabályairól.

A negyedik sürgető körülmény nem jogszabályban szabályozott, hanem a megváltozott, felgyorsult társadalmi, gazdasági környezet következménye. Budapest és az agglomeráció az ország egyik legdinamikusabban fejlődő területe, ahol néhány év alatt jelentős területhasználati változások történtek.

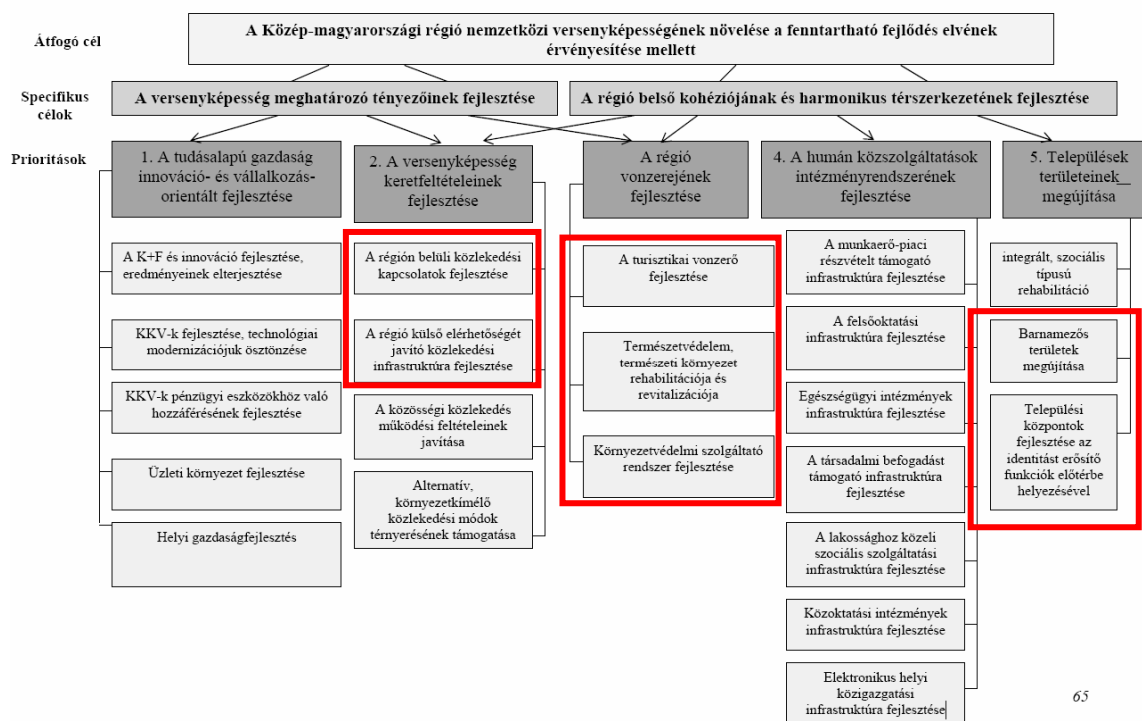
A területfejlesztési törvény végrehajtási utasítás szerint a területrendezési terv célrendszere egy komplex célrendszeren keresztül (átfogó cél, horizontális cél, specifikus cél, területi cél) megfogalmazásra.

A területrendezési terv módosításának keretében önálló célrendszert tartalmazó dokumentum nem készült. A BATrT módosítás célrendszerét a Közép-Magyarországi Régió Operatív Programja 2007-2013 (2006), a Közép-magyarországi Régió Területfejlesztési Operatív Programja 2009-2013 és a Budapesti Agglomeráció Területfejlesztési Konceptiója és Stratégiai Programja (2007), keretében megfogalmazott célok határozták meg.

A stratégiákból levezett célrendszert a javaslattevő fázis (2010. április) Egyeztetési Tervdokumentációjának III/2. fejezete tartalmazza. A fejezetben külön egységenként kerültek tárgyalásra a településhálózat fejlesztésére irányuló célkitűzések (2.1.), a közlekedési infrastruktúra fejlesztése (2.2.), a víziközművek fejlesztése (2.3), az energiaközművek fejlesztése (2.4.) és a környezetvédelem, környezetgazdálkodás (2.5.) fejlesztésére vonatkozó célkitűzések.

A stratégiai dokumentumok célrendszerének vizsgálatánál elsősorban a környezettel kapcsolatos célokat vizsgáltuk.

A **Közép-Magyarországi Régió Operatív Programja** elsősorban a térség versenyképességének növelésére helyezi a hangsúlyt, de a fenntarthatóság mint horizontális elv és a környezeti szempontok, a környezet védelme több helyen megjelenik a célrendszer prioritásai között (2. ábra pirossal).



2. ábra. A KMROP célrendszere

A **Közép-magyarországi Régió Területfejlesztési Operatív Programja** szintén több helyen tartalmaz olyan területi célokat, amelyeket a BATrT módosítása során figyelembe kell venni.

A főváros élhetőségének javítása prioritás keretében a **közösségi közlekedés fejlesztés** és a **zöldfelületek védelme, fejlesztése** kiemelt szempont. Az agglomerációs településekre vonatkozó második prioritás szerint a **Dunai közlekedés fejlesztése**, a **parkolók** és csomópontok fejlesztése, az útfelújítások lehetnek jelenhetnek meg a BATrT célrendszerében. Az operatív programban 5. prioritásként külön kiemelt figyelmet kapott a Klímaváltozás Kihívásainak Kezelése (energiahatékonyság, településtervezés). A célok között szerepel a régió települései **klímaszemponthú területi tervezésre** történő felkészítése (pl segédletek).

A Budapesti Agglomeráció Területfejlesztési Konceptiója és Stratégiai Programja hármas átfogó célkitűzést fogalmaz meg.

- **„Életminőség** javítása: magának a várostérségnek a koordinált, harmonikus és vonzó kiépítése;
- A **„kapu”** szerep kiépítése: a tőke, információ, áru és munkaerő cserefolyamatainak irányításában meghatározó intézmények, kapcsolatok, infrastruktúrák fejlesztése;
- A **„híd”** szerep kiépítése: a térségből a nagyrégió felé vezető kapcsolatok (és ezeknek az országon belüli városok / régiók felé vezető részletei) kiépítése, rendbe hozása, fejlesztése.

A három fő prioritáson belül „a térszerkezet kiegyensúlyozása, élhető és hatékony várostérség” prioritás tartalmaz a területrendezés számára is használható célrendszert:

- **Urbanizált centrumok**, társközpontok rendszerének kialakítása és fejlesztése
- Fenntartható fejlődés **térbeli struktúráinak** meghatározása és irányított koordinált fejlesztése
- **Közlekedési rendszerek** és hozzáférés fejlesztése
- A **környezeti állapot**, környezetminőség védelme és fejlesztése

Ezen belül a környezetre vonatkozó célok a következők:

- **Policentrikus városi szövet** kialakítása, amelyet hálózattá szervező hatékony kiszolgáló (közlekedési) infrastruktúrák kapcsolnak össze.
- A gazdasági hatékonyság, a lakhatóság, az élhetőség és a **kiegyensúlyozott térszerkezet** elvei alapján meghatározni ezen igények kielégítésének területi vonatkozásait (intenzív munkahelyi / gazdasági területek, lakóterület fejlesztés kiemelt területei, rekreációs és kulturális szolgáltató területek, védelemre, megőrzésre érdemes területek.)

A térséget átszövő **„Zöldövezet”** rendszerének kialakítása, városon belül és kívül a természeti érték, az egyediség és sokszínűség, az ökológiai potenciál, a településszerkezet tagoló-, a környezetjavító hatás szempontjából stratégiai jelentőségű zöldterületek és zöldfelületek lehatárolása és védelme. A ZÖLDÖVEZET címen fejlesztendő területek meghatározása, az e címen kedvezményezett területek lehatárolása, összehangolva a rendezési tervekkel.)

- **Közlekedés hálózat-** és kapcsolódó létesítményfejlesztési ajánlások kidolgozása és kommunikációja (kötőpályás közlekedés fejlesztése, közúti kapacitás és elérhetőségek racionalizálása, kapcsolati pontok, csomópontok kiemelt fejlesztése, kerékpárhálózat fejlesztése.)

- **Térségi szintű integrált környezetgazdálkodás** megvalósítása a települési, környezetminőség javítása érdekében (térségi közlekedés, térségi energiagazdálkodás, város és térségtervezés, a komplex területgazdálkodás környezetileg is fenntartható rendszereinek kialakítása)
- **A települési környezetminőség átfogó javítása** (a levegő minőségének javítása, a csend védelme, a zaj csökkentése, a komplex térségi vízgazdálkodás, vízminőség javítása, komplex hulladékgazdálkodás, a településtisztaság fejlesztése, a tájvédelem, biológiai sokféleség védelme, a térségi zöldövezet fejlesztése, a környezettudatosság növelése, a környezetállapot változásának figyelemmel kísérésére alkalmas mérő és monitoring rendszer fejlesztése.)

A BATrT a fejlesztési koncepciók által meghatározott kereteket figyelembe véve a területrendezés eszközrendszerével (területhasználatok szabályozása, övezetek kijelölése, szabályozási előírások).

Környezeti célok, prioritások az agglomerációban a fejlesztési koncepciók alapján
Fenntartható térszerkezet
Fenntartható térbeli struktúrák
Kiegyensúlyozott térszerkezet
Klímaszemponturny területi tervezés
Településközpontok fejlesztése, vonzerő fejlesztés
Települési központok fejlesztése
Urbanizált centrumok, társközpontok
Policentrikus városi szövet
Turisztikai vonzerő fejlesztés
Közlekedésfejlesztés, elérhetőség javítás
Az agglomeráció belüli közlekedési kapcsolatok fejlesztése
Az agglomeráció elérhetőségét javító infrastruktúra fejlesztése
Közösségi közlekedés fejlesztése
Dunai közlekedés fejlesztése
Környezetvédelem, környezetminőség javítása
Térségi szintű környezetgazdálkodás
Települési környezetminőség javítása
Környezetvédelmi szolgáltató rendszer fejlesztése
Barnamezős területek megújítása
Természetvédelem, tájvédelem, zöldfelületek védelme
Természetvédelem, természeti környezet rehabilitációja és revitalizációja
Zöldövezet kialakítása
Zöldfelületek védelme

1. táblázat. BATrT céljai, keretfeltételei a fejlesztési stratégiák alapján

Az ismertett stratégiaik, programok célrendszerét áttekintve, az ott megfogalmazottakat integrálva, az agglomeráció területén a fenti fő pontok köré csoportosíthatók a környezettel kapcsolatos prioritások.

1.2. A terv célrendszerének összevetése az országos illetve megyei szinten kitűzött környezet- és természetvédelmi, valamint vízgazdálkodási célokkal.

A környezet- és természetvédelmi, vízgazdálkodási célokat a Budapesti Agglomeráció Környezetgazdálkodási Programja (2006 III. fázis) alapján tekintettük át. (Az agglomerációra nincs elfogadott önálló környezetvédelmi program.) A BATrT „műfajánál”, eszközrendszerénél fogva nem mindenben alkalmas arra, hogy a megfogalmazott célokra közvetlenül reagáljon. A szerkezeti és szabályozási terv lehetőségei összességében hozzájárulnak a környezetgazdálkodási program célkitűzéseinek megvalósulásához.

Vízgazdálkodási célok az Agglomerációban	A BATrT javasolt eszközei, kapcsolata
Vízműtelepek biztonságba helyezése	A szennyvíztisztítási program területi feltételeinek biztosítása Vízbázisvédelmi övezet kijelölése A vízfolyásokat terhelő szennyezők szabályozása, korlátozása A patakrevitalizáció és a zöldövezet fejlesztési terv összhangba hozása
Vízbázisvédelmi területek növelése	
Termálkarszt készletek védelme, szabályozott gazdálkodás a készletekkel	
Duna-Tisza közti talajvízszint csökkenés helyreállítása	
Árvízvédekezés fejlesztése	
Duna vízjárásának, természeti és ökológiai állapotának javítása	
A Duna agglomerációs szakaszának vízi közlekedési szempontú fejlesztése	
Szennyvízkezelő telepek modernizálása.	
A hasznosítható szennyvíziszap arányának növelése és hasznosításának elősegítése.	
Környezet és természetvédelmi célok az Agglomerációban	
A környezet minőségi állapotának differenciált megismerése, a változás naprakész figyelemmel kísérése, a környezeti adatok közérdekűségének biztosítása,	Környezeti vizsgálat párhuzamos készítése és társadalmi egyeztetése.
A környezeti állapot jellemzésére alkalmas összetevők közérthető bemutatása.	
Olyan levegőminőség elérése és fenntartása, amely nem jelent egészségügyi kockázatot a fővárosban és az agglomerációban élők számára.	Munkahely-lakóhely funkciók területi szétválasztása, forgalmi igények relatív csökkentése. Az átszellőzés feltételeinek biztosítása. A városi és városon kívüli zöldfelületek összehangolt fejlesztése. Zöldfelület veszteség megállítása Terhelt útszakaszok tehermentesítése, hiányzó hálózati elemek pótlása. Közlekedéshálózat racionalizálása Nem közlekedésből származó szennyezések korlátozása a városrendezés környezetszabályozási eszközeivel.
A települési zöldfelületek megőrzése és fejlesztése.	Zöldhálózat övezetének tartalommal történő megtöltése. A Duna-menti és az észak-déli tengelyeken a zöldfelületi rendszer erősítése. A meglévő zöldfelületek fogyásának megállítása a területrendezési szabályozás eszközeivel. A regionális és települési jelentőségű és kiterjedésű zöldfelületek minőségi fejlesztése.
Véderdők létesítése.	
A közlekedési útvonalak mentén „biofalak” telepítése	
Zajgátló védőövezetek kijelölésének általánossá tétele a zajszennyezéssel frekvencián érintett térségekben	A főutak mellett a zajra érzékeny funkciók kiterjedésének csökkentése Különböző funkciójú és környezeti
A zajszennyezés csökkentését célzó műszaki fejlesztések	

támogatása.	érzékenységgű települési funkciók megfelelő zajvédelmet biztosító sávokkal történő elválasztása A szerkezeti terv fejlesztése, a zajjal terhelt területeken a zajra érzékeny funkciók visszaszorítása. A legterheltebb szakaszok és területek tehermentesítése, hiányzó közlekedési elemek pótlása.
Komplex hulladékgazdálkodási programok, újrafeldolgozási technológiák támogatása	Amit a terv tenni az az, hogy rögzíti a hulladéklerakásra használt és tervezett területeket és javasolja, hogy az agglomeráció területén sem veszélyes hulladék lerakó sem erőmű, sem új regionális repülőtér ne épüljön.
Szemetes területek tisztántartása (erdők, mezők)	
Szelektív gyűjtési rendszerek támogatása	
A geotermikus energia és a biomasza hasznosítási lehetőségeinek feltárása, és növelése	A védett és a védelemre tervezett területek figyelembe vétele a térség területi szerkezetének fejlesztése és új infrastruktúra hálózat tervezése során. A készítenő szabályozási tervben a védelmi övezetek között a védelem követelményinek érvényesítése A korábban kiüresedett Zöldövezet program funkcióval való ellátása és megvalósítása a szabályozási eszközökkel Tájékp védelmi területek lehatárolása és szabályozása A készülő Tájérték Kataszter eleminek átvétele és integrálása az agglomerációs tervbe.
Az alternatív energia használat műszaki megvalósításának elősegítése, hasznosítási módszerek elterjesztése	
Természeti és táji értékek teljes körű felmérése, kataszterezése	
A máig fennmaradt természeti környezet értékeinek megőrzése, állapotának javítása, területi egységének és ökológiai kapcsolatainak fejlesztése (egészséges környezet)	
A természeti és táji értékek iránti a társadalmi érdeklődés és szerepvállalás fokozása.	
Környezettel és fenntartható fejlődéssel kapcsolatos ismeretek bővítése	
Védett területek pufferzónáinak kijelölése	
Budai hegyvidék tájképi szempontú védelme	
Településen belüli zöldövezetek, térségi zöldövezet (fenntartható területgazdálkodás) fejlesztése	
Az információhoz jutás javítása	
a környezettudatos döntések és a fenntarthatóbb életmód ösztönzése	
A környezet állapotát érintő döntésekben a felelős társadalmi részvétel erősítése	

2. táblázat. A terv céljainak összevetése a természetvédelmi, környezetvédelmi és vízgazdálkodási célokkal

1.3. A módosított terv összevetése más releváns tervekkel, koncepciókkal

Az agglomerációs terv (módosítás) kereteit, magasabb szintű, országos koncepciók, stratégiák, tervek adják meg. A mellékelt összeállítás tartalmazza a térségre készült legfontosabb területfejlesztési, területrendezési, fenntarthatósági dokumentumokat. A lista természetesen önkényes, hiszen számtalan olyan országos terv, stratégiai vagy ágazati koncepció létezik, amely kapcsolatba hozható az agglomerációval. A kiválasztás és az összevetés ezért elsősorban azokra a dokumentumokra irányult, amelyek a térszerkezet fejlesztésével, a területfelhasználás alakításával vagy a célrendszerrel kapcsolatosak:

- Országos Területrendezési Terv (OTrT)
- Országos Területfejlesztési Koncepció (OTK)

- Nemzeti Stratégiai Referencia Keret és Új Magyarország Fejlesztési Terv (NSRK, ÚMFT)
- Nemzeti Fenntartható Fejlődési Stratégia, 2007;
- Új Magyarország Vidékfejlesztési Stratégiai Terv - ÚMVST, 2007
- Nemzeti Éghajlatváltozási Stratégia, 2007;
- Magas Természeti Értékű Területek programja, 2009 (MTÉT)

A környezeti vizsgálat szempontjából legfontosabb relevánsnak ítélt fejlesztési dokumentumok, programok célkitűzéseit és a területrendezési tervet az alábbi táblázatos rendszerben értékeltük.

Illeszkedés az Országos Területrendezési Tervhez

(A terv a jogszabály szerint bontja tovább az OTrT kategóriáit, de a tervezés jelenlegi fázisában a pontos összehasonlítás még nem áll rendelkezésre.)

Illeszkedés az Országos Területfejlesztési Konceptió (OTK) céljaihoz

Az OTK célja egy olyan harmonikus és fenntartható társadalmi-gazdasági-környezeti térszerkezet és területi rendszer kialakítása, amely a helyi adottságokra épülő, saját arculattal és identitással rendelkező térségekben szerveződik, amely szervesen és hatékonyan illeszkedik az európai térbe, s amelyben a társadalom számára az alapvető esélyeket meghatározó közszolgáltatások és életkörülmények tekintetében nincsenek jelentős területi egyenlőtlenségek.

A területfejlesztési politika átfogó céljai 2020-ig

A jövőképpen megfogalmazott harmonikus területi szerkezet és rendszer eléréséhez, illetve a kiegyensúlyozott területi fejlődés biztosításához 2020-ig az OTK átfogó céljainak időtávjával összhangban öt átfogó célkitűzés érvényesítése szükséges:

1. Térségi versenyképesség

Hatékony, a növekedés területi terjedését ösztönző térszerkezet kialakítása országos, regionális és egyéb térségi szinteken. A térségi versenyképesség két pillére:

- jelentős gazdasági versenyképességi potenciállal rendelkező, tágabb térségüket dinamizálni képes centrumtérségek (fejlesztési pólusok, póluscsoportok) megerősítése, a nemzetközi elérhetőség javítása és a nemzetközi jelentőségű turisztikai térségek
- valamennyi térség fejlesztésekor adottságaikra, erőforrásaikra és stratégiáikra építve életképes funkcióik megerősítése, erőforrásvonzó képességük javítása, vagyis relatív versenyképességük erősítése.

2. Területi felzárkózás

A kohézió jegyében a társadalmi esélyegyenlőséget sértő, jelentős mértékű és a gazdaság hatékony működését korlátozó legsúlyosabb területi elmaradottságok mérséklése:

- fejlettségükben tartósan leszakadó térségek gazdasági-társadalmi felzárkóztatása, a külső és belső perifériák dinamizálása;
- az alapvető életesélyek feltételeinek biztosítása az ország valamennyi településén;

- a túlzottan egyközpontú térszerkezet oldása.

3. Fenntartható térségfejlődés és örökségvédelem

Régióinknak, térségeinknek olyan fenntartható rendszerekké kell válniuk, amelyek értékeiket, örökségüket, erőforrásaikat és belső összetartozásukat nem csak megőrzik, hanem azokat tovább erősítik, a társadalom, a gazdaság és a természeti-környezeti, kulturális elemek összhangját helyi-térségi rendszereikben az átfogó környezetgazdálkodás és az integrált környezeti tervezés segítségével biztosítják.

4. Területi integrálódás Európába

Az ország európai térbe való integrációjának elmélyítése érdekében szükséges a transznacionális közlekedési hálózatok, a határokon átnyúló gazdasági kapcsolatok, intézményi együttműködések bővítése, Budapest nemzetközi szerepkörének erősítése, valamint gazdasági-innovációs kapuszerep kialakítása Délkelet-Európa felé. A Kárpát-medencébe irányuló kapcsolatok élénkítése érdekében bővíteni kell a határ-menti együttműködések, különös tekintettel a magyarság gazdasági-kulturális integrációjára.

5. Decentralizáció és regionalizmus

A fejlesztéspolitikai és végrehajtási döntések, valamint a fejlesztési források jelentős részét decentralizálni kell. Ennek érdekében fontos a régiók fejlesztéspolitikai szerepének és az ehhez szükséges kompetenciáiknak megerősítése, a regionális identitás erősítésének, a gazdasági és intézményi hálózatok létrejöttének ösztönzése, valamint hosszú távon a regionális demokrácia feltételeinek megteremtése. Ugyanakkor szükséges a kistérségi szint térség szervezési és fejlesztési szerepének megerősítése, ösztönzése.

Az OTK középtávú országos területi céljai 2013-ig:

- **Versenyképes budapesti metropolisz-térség** megteremtése
- A régiókat dinamizáló fejlesztési pólusok megerősítése és a városhálózati kapcsolatrendszer fejlesztése
- Elmaradott térségek, külső és belső perifériák felzárkóztatása
- Országos jelentőségű, integrált fejlesztési térségek és tématerületek kijelölése
- Határ-menti területek fejlesztése és határon átnyúló térségi együttműködésük erősítése
- Rurális (vidéki) térségek területileg integrált fejlesztése

OTK átfogó céljai 2020-ig	Illeszkedés	BATrT kapcsolat
Térségi versenyképesség	+	A BATrT közvetlenül nem foglalkozik a térségi versenyképességgel, de az elveket áttételesen tartalmazza
Területi felzárkózás	+	Az BATrT áttételes feladata a területi felzárkóztatás. Ha sikerülne térségspecifikusan szabályozási elveket megfogalmazni (pl. a bepítettséghez kapcsolódóan), akkor ez a kapcsolat is erősebb lenne.
Fenntartható térségfejlődés és	++	Világörökség és világörökség várományos

örökségvédelem		terület, és a Történelmi települési terület övezetek révén a terv hozzájárul az örökségvédelemhez.
Területi integrálódás Európába	+++	A közlekedési infrastruktúra kapcsolódásait tartalmazza. A „Híd” szerep hangsúlyozása az agglomeráció kiemelt prioritásai közé tartozik.

3. táblázat. BATrT illeszkedés az OTK prioritásaihoz

Nemzeti Stratégiai Referencia Keret (NSRK) és Új Magyarország Fejlesztési Terv (ÚMFT) céljai

A Nemzeti Stratégiai Referencia Keret és az Új Magyarország Fejlesztési Terv környezeti célkitűzései a dokumentumok jelentős átfedései miatt együtt kerültek vizsgálatra, amelyhez csatlakozik az NSRK-val párhuzamosan készült Új Magyarország Vidékfejlesztési Stratégiai Tervre.

Az NSRK 2007-2013 közötti középtávú fejlesztési céljai között szerepel **az élhető környezet kialakítása**, amely a befektetések és a foglalkoztatás környezeti feltételeiként magában foglalja a környezetvédelem mellett a fenntartható közlekedés fejlesztését, az energiahatékonyság és a megújuló energia kérdéskörét is.

Az NSRK megfogalmazása szerint az **élhető környezet** biztosítása a természetes és a mesterséges környezet elemeinek fenntartható, az életminőséget hosszú távon biztosító megőrzését és fejlesztését jelenti. Ez magába foglalja a természeti, épített és kulturális értékek megőrzését és fenntartható hasznosítását, illetve az energetikai infrastruktúra fejlesztését és a korszerű technológiák bevezetését. Az infrastruktúra fejlesztésénél célkitűzés, hogy – a pénzben, időben, környezetterhelésben és emberéletben jelentkező – költségei csökkenjenek, környezetszennyezése és erőforrás felhasználása az ökológiai eltartó-képességen belül maradjon. Az élhető környezet megteremtésének elemei:

- a környezeti, **táji és kulturális értékek megóvása**,
- a takarékos és megfontolt **környezetgazdálkodás**,
- a lakosság **környezeti tudatosságának növelése**,
- az **elérhetőség** fenntartható javítása,
- az **energiához való hozzáférhetőség** növelése, a megújuló energiaforrások feltárása és alkalmazásának kiterjesztése,
- a **környezetbiztonság** növelése.

NSRK „élhető környezet” prioritás céljai 2013-ig	Illeszkedés	BATrT kapcsolat
Környezeti, táji és kulturális értékek megóvása	+++	A terv nagymértékben hozzájárulhat az NSRK célkitűzéseinek megvalósulásához. (magterület, ökológiai folyosó, puffterület, kulturális örökségvédelmi és tájképvédelmi övezetek lehatárolása, vizek védelme). Ugyanakkor az övezetek csak térbeli lehetőséget biztosítanak a pozitív irányú változásokhoz. A rendkívül jó ötletnek tartott „Zöldövezet” kategória szabályozásának kiüresítése sajnos ellentétes irányú folyamatot is elindít.

NSRK „élhető környezet” prioritás céljai 2013-ig	Illeszkedés	BATrT kapcsolat
Takarékos és megfontolt környezetgazdálkodás	+	Alapelveiben, áttételesen az BATrT tartalmazza
Lakosság környezeti tudatosságának növelése	0	Nem tartalmazza (nem BATrT feladat)
Elérhetőség fenntartható javítása	+++	A gyorsforgalmi- és főút, valamint a vasúti törzshálózat elemeinek fejlesztését tartalmazza
Energiahatékonyság növelése, a megújuló energiaforrások feltárása és alkalmazásának kiterjesztése	0	Nincs ilyen kapcsolat, nem BATrT feladat
Környezetbiztonság növelése	+++	Vízminőség-védelmi területek, térségi hulladék-lerakóhelyek, térségi komplex tájrehabilitációt igénylő területek, erózióknak és kitett helyek, rendszeresen belvízjárta területek, árterek, földtani veszélyforrás területeinek lehatárolása
Fenntartható térségi rendszerek kialakítása	0	Nem tartalmazza (nem BATrT feladat)
Együttműködő és harmonikus városhálózat	0/+	Nem vagy csak áttételesen tartalmaz utalásokat (lásd. Együtt tervezhető térségek)
Rurális térségek területileg integrált fenntartható fejlesztése	++	A kiváló termőhelyi adottságú szántóterület, a kiváló termőhelyi adottságú erdőterület, az ökológiai hálózat, a közlekedési hálózat fejlesztése kapcsolódik a prioritáshoz
Elmaradott térségek, külső és belső perifériák felzárkóztatása	++	Az BATrT áttételesen tartalmazza (pl. együtt tervezhető térségek)
A területi együttműködés az európai térbe való integrálódásért	++	Az BATrT tartalmazza (Híd szerep)
A területiség és a térhasználati elvek érvényesítése	+++	Az BATrT egésze maga az a dokumentum, ami ezeket az elveket a térhasználatra vetítve jeleníti meg
+++ Az BATrT hangsúlyozottan tartalmazza, erős kapcsolat a kategóriák között ++ Az BATrT tartalmazza de csak áttételes a kapcsolat + Az BATrT említést tesz róla 0 Nincs kapcsolat		

4. táblázat. BATrT illeszkedés az NSRK prioritásaihoz

Új Magyarország Vidékfejlesztési Stratégiai Terv (ÚMVST) céljai

A stratégiai terv célja a mezőgazdasági és élelmiszeripari szektor valamint a vidéki térségek fenntartható fejlesztésének megalapozása. Ennek érdekében öt nemzeti fejlesztési prioritás került meghatározásra, melyek specifikus beavatkozási akciók révén valósulnak meg.

A fejlesztési stratégiai átfogó- és specifikus céljai a következők:

- Fenntartható és **versenyképes agrár- és élelmiszergazdaság** megteremtése.
- A **mezőgazdaság és az erdészet környezetbarát fejlesztése** a terület agro-ökológiai adottságaihoz igazodó földhasználat térnyerésével, a természeti-táji erőforrások védelme, állapotuk javítása.
- A **vidéki lakosság életminőségének**, jövedelmi és foglalkoztatottsági helyzetének javítása.
- Az **integrált szemléletű helyi vidékfejlesztési stratégiák** megvalósításán és széleskörű partnerség működtetésén keresztül a belső erőforrások fenntartható és innovatív

hasznosításának, a vidéki életminőség helyi megoldásokon alapuló javításának elősegítése.

Fejlesztési irányok, beavatkozások	Célkitűzés	Illeszkedés	BATrT kapcsolat
Közösségi fejlesztési irány	I. A mezőgazdasági és erdőgazdálkodási ágazat versenyképességének javítása	+++	Kiváló termőhelyi adottságú erdőterület és szántóterület
	II. A környezet és a vidék minőségének javítása	+++	A terv térségi övezeteinek jelentős része hozzájárul a cél eléréséhez (kiváló termőhelyi adottságú szántóterület, közlekedési infrastruktúrafejlesztés, települési terület, világörökség és várományos terület, tájképvédelmi terület
	III. Az életminőség javítása a vidéki területeken és a diverzifikáció ösztönzése	+++	Közlekedési infrastruktúrafejlesztés, térségi hulladéklerakók
Nemzeti fejlesztési irány	III. A fenntartható termelés és földhasználat garanciáinak erősítése	+++	Kiváló termőhelyi adottságú erdőterület és szántóterület, magterület, ökofolyosó, pufferterület kijelölése
Beavatkozási akciók	I/7. Vízgazdálkodás, belvíz-védelem	+++	Vízgazdálkodási térségek, rendszeresen belvízjárta terület, hullámtér és nyílt ártér
	III/1. Erdészet	+++	Kiváló termőhelyi adottságú erdőterület
	III/2. Környezetkímélő gazdálkodási mód-szerek	0	Nincs kapcsolat (nem BATrT szint)
	III/3. Kedvezőtlen Adottságú Területek (KAT)	0	Hiányzó kapcsolat
	IV/2. A falumegújítás	0	Önállóan nem jelenik meg

5. táblázat. BATrT illeszkedés az ÚMVST prioritásaihoz

A vizsgált stratégiai szintű fejlesztési koncepciók, környezetpolitikai dokumentumok céljai sokkal szélesebb területét fedik le a környezetnek, mint a BATrT. A kapcsolódások ezért gyakran nem lelhetőek fel tervben, vagy nem elég részletezettek. A hiányzó kapcsolatok, hivatkozások oka, hogy a BATrT tervi léptékénél, tartalmi előírásainál fogva nem foglalkozhatott ilyen részletes környezetpolitikai koncepciókkal.

Nemzeti Fenntartható Fejlődési Stratégia (NFFS) céljai

A **természeti értékek védelme**, (a természetes ökoszisztémák működőképességének megőrzése), felkészülés a **klímaváltozásra**, (az üvegházhatású gázok légkörbe való kibocsátásának csökkentése és a változó időjárási és éghajlati hatásokra való felkészülés), a **fenntartható vízgazdálkodás** (a takarékos, értékvédő gazdálkodás) az alábbi fenntarthatóságot veszélyeztető trendekre, illetve azok kiváltó okaira hat pozitívan:

- Éghajlatváltozás
- A környezet eltartóképességének csökkenése
- Biológiailag aktív területek csökkenése, felaprózódása
- Veszélyeztetett vízkészletek

- Növekvő területhasználat

Célkitűzés	Illeszkedés	BATrT kapcsolat
Természeti értékek védelme (Érzékeny Természeti Területek (ÉTT) rendszere, Natura 2000 területek fenntartható földhasználata)	+++/0	Magterület, ökológiai folyosó, puffer terület közvetlenül hozzájárulnak a cél eléréshez. Az ÉTT és a Natura2000 területek csak követve jelennek meg az övezeti kategóriák között, emiatt vannak Natura2000 területek amelyek egyáltalán nem jelennek meg a tervben (melléklet)
Az éghajlatváltozás veszélyét erősítő tevékenységek visszaszorítása és felkészülés az éghajlatváltozásra (zöldfelületi rendszerek kialakítása, a vízvisszatartás, a vízmegtartó képesség növelése, CO2 megkötés)		A terv részben tartalmaz utalást erre (Zöldhálózat, ökológiai hálózat)
Fenntartható vízgazdálkodás kialakítása (VKI szerint felszíni és felszín alatti vizek jó állapotba hozása, vizes és vízi élőhelyek védelme, rehabilitációja, árvízi biztonság növelése, táji adottságoknak megfelelő gazdálkodási formák kialakítása)		A VKI elvei és térségi jelentőségű elemei megjelennek a tervben (belvíz, és árvízi tározók, árvízvédelmi fővonalak)

6. táblázat. BATrT illeszkedés az NFFS prioritásaihoz

2. A környezeti értékelés kidolgozásának ismertetése

2.1. A környezeti értékelés kidolgozásának folyamata, kapcsolódása a tervezési folyamathoz.

A Stratégia Környezeti Vizsgálat (SKV) jogi alapját a 2/2005. (I. 11.) Korm. rendelet egyes tervek, illetve programok környezeti vizsgálatáról jelenti. A jogszabály 1. melléklete szerint a az 1996. évi XXI. tv. 23. § (1) bekezdés alapján készülő területi tervek, így a megyei területrendezési tervek is környezeti vizsgálatot kell készíteni. A környezetvédelmi törvény szerinti vizsgálati elemzésnek különösen a következőkre kell kiterjednie (KVT 44. § (1)):

- a) a tervezett előírások, intézkedések mennyiben **befolyásolják, illetőleg javíthatják** a környezet állapotát;
- b) a tervezett intézkedések elmaradása esetén **milyen kár érheti a környezetet, illetőleg a lakosságot;**

A területrendezési tervek hazai környezeti vizsgálati gyakorlatát tekintve nem ideális a helyzet. A jelenlegi gyakorlat szerint a vizsgálatok a terv elkészítését követően készülnek el, amikor már az SKV nincs, nem lehet hatással a tervezésre az elfogadott döntésekre. A BATrT esetében az SKV munka a tervezési folyamat korai szakaszában kezdődött meg. Az SKV ezért hatékonyan hozzájárulhat a tervek készítés munkáihoz.

2.2. A környezeti értékeléshez felhasznált információk leírása és jellemzése.

A környezeti vizsgálat a tervező által rendelkezésre bocsájtott dokumentáció, háttér tanulmányok, vizsgálatok, munkaközi anyagok, digitális térinformatikai adatbázis és a nyilvános tanulmányok, jelentések, fejlesztési stratégiák alapján készült.

A vizsgálat alapját a „Budapesti Agglomeráció Területrendezési Tervéről Szóló 2005. Évi LXIV. Törvény Módosítása - Javaslattevő Fázis - Véleményezési Anyag és az ehhez kapcsolódó (M=1:150 000) tervi állománya jelentette.

A környezeti vizsgálatban felhasználtuk a részletes megalapozó vizsgálatok dokumentációját. A „Tervezői javaslat a Budapesti Agglomeráció Területrendezési Tervéről szóló 2005. évi LXIV. törvény (továbbiakban: törvény) felülvizsgálatára és módosítására munkaanyagot, az „Előzetes Társadalmi-, Környezeti-, Gazdasági Hatásvizsgálat a Budapesti Agglomeráció Területrendezési Terve felülvizsgálata és módosítása keretében érvényesíteni tervezett változásokról” munkaanyagokat.

A területi elemzésekhez felhasznált adatbázisok: DTA-50, CORINE, OTRT 2008, BATrT fedvényei, ágazati adatszolgáltatók által a tervező részére rendelkezésre bocsájtott adatok.

További áttekintett tanulmányok, programok, stratégiák:

- Országos Területfejlesztési Konceptió (OTK)
- Nemzeti Stratégiai Referencia Keret (NSRK)
- Új Magyarország Fejlesztési Terv (ÚMFT)

- Új Magyarország Vidékfejlesztési Stratégiai Terv (ÚMVST)
- Közép-Magyarországi Régió Területfejlesztési Konceptiója és Programja
- Pest Megye Területfejlesztési Konceptiója
- Budapesti Agglomeráció Területfejlesztési Konceptiója
- Budapesti Agglomeráció Környezetgazdálkodási Kiemelt Program, 2006
- Nemzeti Környezetvédelmi Program (NKP-III 2009-2014)
- Nemzeti Fenntartható Fejlődési Stratégia (NFFS), 2007
- Nemzeti Éghajlatváltozási Stratégia (NÉS), 2007

A környezeti vizsgálat természeténél, korlátainál fogva nem végez újabb adatgyűjtést. A rendelkezésre álló idő és erőforrások arra terjednek ki, hogy a meglévő anyagokat elemezzük. Az SKV keretében tehát a meglévő adatok vizsgálata, a különböző elfogadott fejlesztési koncepciók, stratégiák szempontrendszerének és a területrendezési terv környezeti megfeleléségének vizsgálata történik, történt meg.

2.3. A KV készítése során tett javaslatok hatása a terv alakulására

A tervezők és az SKV készítője között folyamatos iteráló jellegű egyeztetés történt. Az egyeztetéseken a tervezés folyamatát tekintettük át, illetve a tervezők átadták a szükséges dokumentumokat.

2.4. A környezet védelméért felelős szervek és az érintett nyilvánosság bevonása

Az érintett nyilvánosság bevonása érdekében az elkészült tematika véleményezésre felkerült a VÁTI Térportál Internet rendszerére (2009.11.25), valamint a tervező kft. honlapjára is (www.pestterv.hu/bp_agglo.html). A tervezet közvetlenül kiküldésre került a - jogszabály szerint - "környezet védelméért felelős szervek"-nek. A táblázatban nem szereplő szervek nem éltek javaslattételi lehetőségükkel. A december 21.-ei véleményezési határidőre az alábbi javaslatok érkeztek:

Véleményező	Javaslat a tematikával kapcsolatban	Általános javaslat	Tervezői válasz
Országos Katasztrófavédelmi Főigazgatóság	tematikát elfogadja	nincs javaslat	elfogadva

Földművelésügyi és Vidékfejlesztési Minisztérium	tematikát elfogadja	(1) erőteljesebb védelmet kapjanak a még meglévő zöldterületek és a termőföldek ebben a térségben (2) a be nem épített területek viszonyszámában a térségileg fenntartható területhasználat határértékét közelíti (3)erősíteni szükséges a tervet a fenntartható fejlődés elvének megfelelő települési környezet megteremtése érdekében (4)a teljes térséget átfogó koordinált területgazdálkodás amelynek rendjét egy „Zöldövezet Megállapodás” tartalmazhatná	Az általános javaslatok nem a tematikára vonatkoznak. A felülvizsgálat és a környezeti vizsgálat is ki fog térni ezekre az elemekre.
Egészségügyi Minisztérium	Ad. 5. Monitorozás és indikátorok meghatározása pontjához, 5.2. A monitorozás eljárásrendjének (monitorozást végző szervezet, megállapítások disszeminációjának módja, beszámolás gyakorisága, stb.) meghatározása.	nincs javaslat	A javaslat a törvény szerinti felhatalmazástól eltérő feladatot jelöl meg. A törvény szerinti feladat "a tervben, illetve programban szereplő monitorozási javaslatok értékelése, javaslatok egyéb szükséges intézkedésekre". A monitorozás eljárásrendjének, a monitorozást végző szervezet meghatározásának, disszeminációjának meghatározása nem feladata a környezeti vizsgálatnak. A javaslat ezért nem fogadható el.
ÁNTSZ Országos Tisztifőorvosi Hivatal	A 3.5 pont utolsó sorában használt "közvetlen" kifejezést kifogásoljuk, ugyanis ez nem zárja ki az időbelileg hosszabb távon megnyilvánuló egészségkárosító hatást. Ezért legegyszerűbb megoldásként javasoljuk a "közvetlen" szót elhagyni (pl. "az emberi egészség károsodásának előidézését jelentik").	nincs javaslat	A törvény 3.5.2. pontja társadalmi hatások vizsgálata esetén a "közvetett" hatások számbavételét is előírja ezért a javaslatot elfogadva a 3.5. alatt a <i>következmények</i> " szöveg helyett a "közvetlen vagy közvetett hatások" kifejezésre cseréljük.
KHEM Környezetvédelmi, Megújuló Energiahordozó és Energiatakarékossági Főosztály	tematikát elfogadja	nincs javaslat	elfogadva

Országos Környezetvédelmi, Természetvédelmi és Vízügyi Főfelügyelőség	tematikát elfogadja	<p>(1) A 3.6 pont alatt a tájjellegre, tájszerkezetre és természetvédelemre gyakorolt hatásokat is elemezni kellene.</p> <p>(2) A 3.2. illetve 3.6. pont alatt a vízgazdálkodási prioritások fokozottan jelenjenek meg.</p> <p>(3) A hulladék keletkezésére és hulladék kezelésre térjen ki a környezeti vizsgálat.</p> <p>(4) A közlekedési hatásokkal kapcsolatos kérdések jelenjenek meg.</p> <p>(5) Hagyjanak megfelelő időt a vélemény nyilvánításra a terv készítői.</p>	<p>A javaslatok a nem a tematikára, hanem magára környezeti vizsgálatra vonatkoznak. Az (1) pont alatt megfogalmazott javaslattal egyetértve ez részletesen kidolgozásra kerül. A tematika 3.6. pontja tartalmazza a tájra gyakorolt hatások vizsgálatát. A vízgazdálkodási prioritások, közlekedés és hulladékkezelés fontosságát maga az agglomerációs terv is hangsúlyozza. A vélemény nyilvánításra a törvényben is szabályozott időszak rendelkezésre fog állni.</p>
--------------------------------------------------------------------------------	---------------------	--------------------------------------------------------------------------------------------------------------------------------------------------------------------------------------------------------------------------------------------------------------------------------------------------------------------------------------------------------------------------------------------------------------------------------------------------------------------------------	---------------------------------------------------------------------------------------------------------------------------------------------------------------------------------------------------------------------------------------------------------------------------------------------------------------------------------------------------------------------------------------------------------------------------------------------------------------------------

7. táblázat. Tervezői válaszok a tematikára módosítására beérkezett javaslatokra

3. A módosított Budapesti Agglomeráció Területrendezési Terv környezeti hatásainak vizsgálata

3.1. A terv rész céljainak környezeti szempontú konzisztencia vizsgálata, az esetleges ellentmondások feltárása

A terv céljait a területfejlesztésről és a területrendezésről 1996. évi XXI. Törvény határozza meg. A törvény szerinti célok:

(3) *A területrendezés feladata különösen:*

a) *a környezeti adottságok feltárása és értékelése;*

b) *a környezet terhelését, terhelhetőségét és a fejlesztési célokat figyelembe vevő területfelhasználásnak, az infrastrukturális hálózatok területi szerkezetének, illetve elhelyezésének - az ágazati koncepciókkal összhangban történő - megállapítása;*

c) *az országos és térségi, továbbá a területrendezéssel kapcsolatos településrendezési célok összehangolása.*

A törvény szerint a területrendezési terv: *„az ország, illetve egyes térségek nagytávlatú műszaki-fizikai szerkezetét meghatározó és befolyásoló tervdokumentum, amely biztosítja a területi adottságok és erőforrások hosszú távú hasznosítását és védelmét, az ökológiai elvek érvényesítését, a műszaki-infrastrukturális hálózatok összehangolt elhelyezését és a területfelhasználás rendszerét, optimális hosszú távú területi szerkezetét;”*

A területfejlesztési, területrendezési célok nem kellő összehangolása számos tájhasználati konfliktus forrása lehet. Leggyakoribb probléma az infrastruktúra fejlesztések, a beépített területek növelése és a természetvédelem, tájvédelem szempontjainak ütközése.

A területrendezési terv és a törvény módosítása célkitűzései:

- Az elfogadás előtt álló **agglomerációs területfejlesztési koncepció és program célrendszerének figyelembevétele** a tervezésnél és annak szolgálata a területrendezés rendelkezésre álló valamennyi eszközével.
- A régió és az agglomeráció **policentrikus településrendszerének** (a területrendezési terv tartalmi követelményei szerint is kötelező) „településrendszer” meghatározása és továbbfejlesztése, a települések és központok közötti munkamegosztás érvényesítése érdekében.
- A térségi szerkezeti terv módosítása során mennyiségében és minőségében is megfelelő **területkínálat biztosítása** a gazdaság, továbbá a valós társadalmi igényeknek megfelelő lakóterületek, közösségi szolgáltatások, a rekreáció számára
- A beépítésre szánt területek további bővítéséhez **kapcsolódó jogok differenciált megállapításánál** figyelembe kell venni az egyes települések sajátosságait, a területi potenciálokat, a területfelhasználást korlátozó (az OTrT-vel összhangban meghatározott) elemeket, a beépítésre szánt területek növelésének korábbi dinamizmusát (a területek környezeti érzékenységét és megközelíthetőségét is figyelembe véve), illetve vizsgálva a fejlesztésre - a hatályos településszerkezeti tervben - kijelölt és a még fel nem használt területek nagyságrendi arányát.
- A települések **fejlesztéshez indokoltan szükséges területek biztosítása** mellett az új fejlesztési területek kijelölése során a természetvédelemből, illetve az OTrT-ben meghatározott korlátozásokból adódó korlátozásokat egyértelműen érvényesíteni kell.

- Kiemelt cél a **fejlesztések területi koncentrációja az urbanizált területekre**, a fővároson kívül főként az övezet alközpontjaira, illetve a kötőpályás tömegközlekedéssel megközelíthető területrészekre, a fejlesztési csomópontokra, a természeti területek beépítetlenül hagyásával. A szabályozás módosításával és finomításával csökkenteni kell az új területek igénybevételének dinamizmusát. Kiemelt feladat a **területtakarékosságra**, illetve a korábban már igénybe vett (de alulhasznosított) területek felhasználására ösztönző szabályozás kialakítása.
- A terv és a törvény felülvizsgálata során a hatályos törvényben **települési térséggként megjelölt területek közül azon területek visszaminősítése mezőgazdasági térségbe**, amelyeket a törvény hatálybalépése óta a települések nem vettek figyelembe településszerkezeti terveik módosítása során.
- Elő kell segíteni a **szabad területek megfelelő hasznosítását** a legjobb minőségű mezőgazdasági területeken kívül eső területeken a rekreációs funkció erősítését a „Zöldövezet” filozófiája szerint (a táj- és természetvédelem érdekeivel összhangolva).
- Elsősorban a térszerkezeti összefüggések, valamint a termőhelyi adottságok figyelembevételével alkalmas területeken kell törekedni **új erdőterületek kijelölésére**.
- Kiemelt cél a térszerkezet fejlesztéséhez szükséges térségi **infrastruktúrahálózat (területigényes) elemeinek rögzítése**, a hálózatok kiegészítése (illetve azok nyomvonalának, területigényének pontosítása az időközben elkészült tervek figyelembevételével)
- Szükséges a **hatályos településrendezési tervekben** megfogalmazott új térszerkezeti, területfelhasználási elhatározások értékelése, a térségi érdekelt ségű elemek beépítése a törvény módosításába.
- A térség egészére is iránymutató **„Budapesti közlekedésfejlesztési rendszerterv”** elhatározásainak érvényesítése (kiemelten az elővárosi vasút, a kapcsolódó P+R rendszerek és a térségi kerékpárút hálózat rögzítésével)
- A tervezés, illetve a törvénymódosítás célja fentiekén túl az **értékvédelem bővülő szempontú érvényesítése**, a természeti-, a táji-, tájképi-, a kulturális örökség elemei megőrzésének területrendezési eszközökkel történő elősegítése.
- A területrendezés elhatározásai járuljanak hozzá a térség egésze környezeti állapotának, azon belül kiemelten a települési térségi területek **környezetminőségének javításához**.

Erőforrások hosszú távú védelme

A területrendezési terv törvény szerinti alapvető célja, hogy a biztosítsa az erőforrások hosszú távú védelmét. A környezeti fenntarthatóság alapelvei (terhelhetőség meg nem haladása, környezeti értékek fenntartása, anyagkibocsájtás mérséklése) megjelennek a tervmódosításban. A terv egyes övezeti (magterület, ökológiai folyosó, puffer terület, kiváló termőhelyi adottságú szántóterület, kiváló termőhelyi adottságú erdőterület, erdőtelepítésre alkalmas terület, tájképvédelmi terület övezete stb.) biztosítják a cél elérését.

Műszaki infrastruktúra összehangolt elhelyezése

A terv vizsgálati munkarésze feldolgozta a rendelkezésre álló ágazati fejlesztési koncepciókat. A terv jelentős új infrastruktúra fejlesztéseket nem fogalmaz meg az

OTrT-hez képest. Az infrastruktúra elhelyezésnél a gyorsforgalmi út fejlesztések és az ökológiai háló érintkezése okozhat problémát, amelyet vizsgálni kell.

Területfelhasználás optimális rendszere

A területfelhasználás optimális rendszerét a szerkezeti terv határozza meg. A területhasználatokban a módosítás nem irányoz elő nagyobb mértékű változtatásokat.

Véleményünk szerint a tervben **a három prioritás egyensúlya nem borult fel**, nem került kiemelésre és túlhangsúlyozásra egyetlen szempont sem. A gazdaságfejlesztési vagy infrastruktúrafejlesztési prioritások nem veszélyeztetik a fenntarthatóságot az erőforrások hosszú távú védelmét.

3.2. A jelenlegi környezeti állapot releváns, a tervvel összefüggésben lévő elemeinek ismertetése.

A környezet minőségét a területrendezési terv is szélesen értelmezte, egyaránt beleértette:

- a táji, természeti és művi környezet meglévő elemeinek értékeit, azok minőségét,
- a környezet védendő elemeinek (a levegőnek, a talajnak, a víznek a csendnek) városi életfeltételeket - egyben ingatlanértéket, fejlesztési lehetőségeket egyaránt - befolyásoló minőségi jellemzőit,
- a települési környezet kultúráltságát, színvonalát, esztétikumát és hygénéjét, mint a városi élet minőségét, komfortját és a fejlesztést egyaránt befolyásoló minőségi tényezőket.

A Budapesti Agglomeráció legfontosabb környezeti problémái a **Budapesti Agglomeráció Fejlesztési Konceptiója (2007)** és a **Budapesti Agglomeráció Környezetgazdálkodási Kiemelt Programja (2006)** szerint :

Területhasználat, tájhasználat

A Budapesti Agglomeráció területén folyamatosan csökken a biológiailag aktív felületek és növekszik a beépített, illetve műszakilag igénybevett területek aránya. A mezőgazdasági művelésből kivont területek nagysága évről évre – *gyorsuló ütemben* - nő, aránya megközelíti, illetve a legsűrűbb, belső agglomerációs gyűrűben már meghaladja az 1/3-2/3 arányt.

A terület-igénybevételek térségileg koordinálatlanul történtek, átgondolt koncepció és új struktúrák kialakítása nélkül. Ezzel az új terület felhasználások egy része rontotta a térség egésze fejleszthetőségét.

A térség egészében minden funkcióra a ténylegesen szükséges területek többszöröse áll potenciálisan rendelkezésre, ami nehezíti a fejlesztések irányítását, ütemezését, akadályozza a takarékos területgazdálkodást. A beépített területek növekedésével romlik a vízfolyási tényező, térségileg kedvezőtlenebbé válnak felszíni vízvezetés, a vízgazdálkodás feltételei. A zöldfelületek egyre kijebb szorulnak a beépített területek közül, távolabb kerülnek a településen élőkől. Romlik a településszerkezet és a térszerkezet.

Csökken az erdőterületek aránya, új erdők telepítésére alig kerül sor, a kevés új erdő helykiválasztásánál a tulajdonosi érdekek érvényesülnek a térszerkezeti és településszerkezeti szempontokkal szemben. Új városi, illetve települési közhasználatú zöldterületek nem kerültek kialakításra.

Levegőminőség, légszennyezettség

A levegő minősége a térség egyik legsúlyosabb – területileg differenciáltan jelentkező – környezeti problémája. Mind a fővárosban, mind pedig az agglomerációban a gépjármű közlekedés okozta levegőszennyezés a domináns. A rendszeres mérések alapján a két fő szennyező anyag a nitrogén-dioxid és a por. A Budapesti Agglomeráció területén a levegő szennyezettsége különösen ott jelentkezik, ahol az elkerülő útszakaszok megépítésére ez idáig nem került sor. Levegőszennyezettség szempontjából legkiemelkedőbb a Budaörs-Érd-Százhalombatta alkotta térség, valamint Dunakeszi-Vác térsége. Legkevésbé szennyezett területek pedig Nagykovácsi-Budajenő térsége és a Szentendrei-sziget. Az utak menti környezeti zajterhelés a Budapesti Agglomeráción belül több települést és a lakosság jelentős részét érinti.

Szennyvíz-elvezetés, tisztítás

Az agglomeráció csatornázottsága jelentősen nőtt az utóbbi években, de még mindig nem 100%-os, az infrastrukturális fejlesztések ellenére a települések egy részén probléma a folyékony hulladék, gyűjtése, kezelése, hasznosítása. A Budapesten keletkező és elvezetésre kerülő mintegy 650-700 ezer m³ szennyvíz a (95%-os csatornázottság) a 2010-ben átadott Budapesti Központi Szennyvíztisztító Telepre kerül. A 29 hektáros területen elterülő, mintegy 70 000 m² alapterületű komplex biológiai műtárgy biztosítja, hogy 2010 nyarától a Budapesten keletkező szennyvizek 95%-a biológiai tisztítást követően kerüljön a Dunába.

A létesítmény kezeli egyfelől a kelenföldi átemelőtelepről, a folyó alatti átvezetésen érkező, másfelől a ferencvárosi átemelőtelepről a Ráckevei (Soroksári) - Duna-ág alatt érkező szennyvizeket. A telep átlagos biológiai tisztítási kapacitása 350 000 m³/nap, de csúcsüzemben 525 000 m³/nap biológiai tisztítási kapacitásra is képes. Az alkalmazott eleveniszapos tisztítási technológia lehetővé teszi a szerves anyagok, a nitrogén és a foszfor megfelelő mértékű eltávolítását, valamint biztosítja a folyamat alatt termelődő biogáz hasznosítását is.

A szennyvíztisztítási arány növekedése pozitív hatással van a Duna vízminőségére, azonban a keletkező szennyvíziszap elhelyezése jelenleg nincsen teljes körűen megoldva, amely környezeti kockázatot, terhelést, negatív hatást jelent. A szilárd és folyékony hulladék gyűjtése és környezetkímélő elhelyezése, az illegális hulladék-elhelyezés megszüntetése alapvető probléma a térségben.

A tervben a figyelembe kell venni a hatást kiváltó tényezők között a régi, bezárt hulladéklerakókat, valamint a szennyvíztisztításból származó szennyvíziszap okozta környezeti kockázatot, terhelést, az iszap elhelyezésének kérdésköreit.

Zajterhelés

A zajterhelés, a rezgésforrások számának, az általuk kibocsátott szennyezés nagyságának növekedése, a Budapesti Agglomeráció területén lakóterületen az életminőséget befolyásoló környezeti jellemzők között egyre meghatározóbbá válik.

3.3. A tervben javasolt térségi területfelhasználási kategóriák kijelölésével és övezetek lehatárolásával kapcsolatos azon környezeti jellemzők azonosítása, amelyekre a terv valószínűleg jelentős befolyással lesz.

A terv térségi területfelhasználási kategóriáinak részletes környezeti azonosítása az *A Budapesti Agglomeráció Területrendezési Tervéről Szóló Törvény-Módosítás Előkészítő És Javaslattevő Fázisa – Egyeztetési Tervdokumentáció (2010. április)* rendelkezésre bocsájtott dokumentum alapján készült.

A terv környezeti következményeit a terv elfogadása és hatályba lépése esetén történő hatások elemzésével lehet becsülni. A környezeti hatásokat az egyes térségi területfelhasználási kategóriák, övezetek és a környezeti elemek mátrixában vizsgáljuk, értékeljük. A jelenlegi tervdokumentáció csak kivételesen tartalmaz olyan területi kimutatásokat amely pontosan számszerűsítenek is a változások nagyságát.

8. táblázat Területfelhasználási kategóriák és övezetek környezeti hatásainak azonosítása

Területfelhasználási kategóriák, övezetek	Föld	Víz	Levegő	Táj, tájkép	Települési körny.	Ökológiai rend.	Ember	Összegzés
Városias települési térség (36,55%) Hagyományos vidéki települési térség (1,09%)	-	-	-	+	+++	-	++	<p>A közlekedési hálózatok mellett a települési területek jelentik a legnagyobb környezeti terhelést. A terv 2%-ban határozza meg a települési térség további bővítésének lehetőségét, ami a hatályos tervhez képest (3%) szűkítés. A beépítésre szánt területek korlátozása pozitív hatású a környezetre. A szabályozás új elemekkel egészül ki, amelyek a korlátozások további növekedését jelentik, így hozzájárulnak a környezeti szempontok fokozott érvényesítéséhez:</p> <ul style="list-style-type: none"> - a tervezett terület-felhasználás jól illeszthető a település meglévő szerkezetéhez, - nem sért táj- és természetvédelmi, környezetvédelmi, valamint kulturális örökségvédelmi érdeket, és - a tervezett funkció ellátásához szükséges közmű és közlekedési infrastruktúra egyidejűleg létrehozható. <p>Fontos új szabályozás, hogy a lakóterületének növelésével egyidejűleg a területnövekmény legkevesebb 5%-ának megfelelően új zöldfelületeket kell létrehozni.</p> <p>A tervezett települési térség kiterjedése 13%-al (!) meghaladja a 2005-ös terv azonos övezetének kiterjedését. A területváltozásokat a melléklet 10. ábrája mutatja. A módosítás a hatályos</p>

Területfelhasználási kategóriák, övezetek	Föld	Víz	Levegő	Táj, tájkép	Települési körny.	Ökológiai rend.	Ember	Összegzés
								településrendezési tervek feldolgozására alapult, az eltérés oka valószínűleg ebből származik. Ennek ellenére a 13%-os növekedés jelentősnek tekinthető.
Magas zöldfelületi arányú települési térség (1,36%)	-	+	+	++	+++	++	++	A 15%-nál alacsonyabb beépítettségű területek elsősorban rekreációs funkcióval rendelkeznek (pl. golfpálya). Elkülönítésük, lehetővé teszik speciális szabályok (biológiai aktivitásértékhez kapcsolódóan) megalkotását, amely által a terület védelme fokozódhat. A módosított szabályozás kizárja a lakó és a településközponti vegyes kategóriák alkalmazását, ezért hatása kedvező a környezetre.
Nagy kiterjedésű zöldterületi térség (0,81%)	+	++	+	++ +	+++	++ +	+++	A hatályos agglomerációs törvény ezt a terület-felhasználási kategóriát, mint a „városias települési térség részét képező nagy kiterjedésű zöldterület”-et határozta meg. E területen lakó-, gazdasági és vegyes besorolású beépítésre szánt terület nem jelölhető ki. A korábbi „terület”, kifejezést felváltotta a „térség” kifejezés, így OTÉK kompatibilissá vált a megnevezés. A kategória pontosítására a módosításban azért volt szükség, mert nem csak OTÉK szerinti zöldterületek tartoznak ebbe a „térség”-be, hanem számos – az OTÉK által - beépítésre szánt különleges rendeltetésű terület és temetőterület is.
Építmények által igénybe vett térség (1,93%)	-	-	-	-	++	-	++	A térségbe a műszaki infrastruktúra, valamint a nem települési területekhez és települési funkciókhoz kapcsolódó egyedi építmények területe és szükséges védőterületük tartoznak. Az építmények által igénybe vett térség területfelhasználási kategória a Budapesti Agglomeráció területének közel 2 százalékát (1,93%) foglalja el. Biológiai aktivitásérték szempontjából a területek nagymértékben eltérhetnek egymástól. Míg a hulladéklerakók alacsony a honvédelmi területek általában magas biológiai aktivitás értékkel rendelkeznek.
Erdőgazdálkodási térség (27,72%)	+	++	++	++	0	+/-	++	Az erdőterületek a korábbi tervhez képest differenciáltabban kerültek lehatárolásra. (Kiváló termőhelyi adottságú erdőterületek, Erdőtelepítésre alkalmas területek). Környezeti szempontból kiemelendő, hogy a hatályos törvényhez képest nem változik az a szabály, amely szerint „az egyes településeken lévő erdőterület nagysága – a település közigazgatási területére vetítve -

Területfelhasználási kategóriák, övezetek	Föld	Víz	Levegő	Táj, tájkép	Települési körny.	Ökológiai rend.	Ember	Összegzés
								összességében nem csökkenhet. Az erdőgazdálkodási térség a 2005-ös kiinduló állapothoz képest 19%-os növekedést mutat. A melléklet 8. ábra területileg is mutatja a növekedést, amely elsősorban a Dunakeszi-Vác térségében következett be.
Mezőgazdasági térség (27,81%)	++	+	+	++	0	++	+	A III/1.5.5-ben fejezetben részletesen szabályozásra, pontosításra kerültek a szabályok. A mezőgazdasági térség a tájvédelem meghatározó területe. A termőföld védelem, a tájkarakter védelem elsődlegesen ehhez a térségi a terület felhasználishoz kapcsolható. Új elem a szabályozásban a területcsere bevezetése, amely véleményünk szerint hozzájárul a kiegyenlítettebb, flexibilisebb fejlesztés magalapozásához. A mezőgazdasági térség 25%-os csökkenést mutat a 2005-ös állapothoz képest, amelynek csak egy része származik valószínűleg az eltérő terület besorolásokból. A Dunakeszi-Vác közötti erdőterületek növekedése ezeknek a mezőgazdasági területeknek az átminősítéséből származik, de kisebb-nagyobb mértékben szinte minden településen megfigyelhető az mg. Területek fogyása. (Melléklet 9. ábra.)
Különleges rendeltetésű térség								A térségbe a beépítésre nem szánt erdőterületek vagy mezőgazdasági területek, különleges rendeltetésű, egészségügyi vagy sport célú (golf és lovas pálya) - valamint kutatás-fejlesztési és megújuló energia célú területek tartoznak. A különleges rendeltetésű térség teljes területét a településrendezési eszköz készítése során „különleges beépítésre nem szánt” területfelhasználási egységbe kell sorolni. A speciális szabályozás növeli a terület fejlesztési potenciálját, de beépíttességük nem fogja meghaladni a 2%-ot, a terület biológiai aktivitásértéke pedig a mezőgazdasági területnél magasabb is lehet, amely összességében pozitív hatású.
Vízgazdálkodási térség (2,78%)	+	++	0	++	-	++	+/-	Az ökológia rendszerre pozitív hatása van. A teljes terület 2,78 %-t teszi ki. Környezeti szempontból előnyösnek tekinthető, hogy a módosítás az országos tervben 90%-os vízgazdálkodási terület kijelölést ír elő, míg a módosítás 95%-ot.
Műszaki infrastruktúra-hálózatok és egyedi építmények elhelyezésére igénybe vett térség								

Területfelhasználási kategóriák, övezetek	Föld	Víz	Levegő	Táj, tájkép	Települési körny.	Ökológiai rend.	Ember	Összegzés
Villamos- energia-hálózatok és építmények	-	0	0	++	+/-	++	+/-	Az új építmények markáns elemeivé válnak a tájnak. Az új infrastruktúra nyomvonalak kijelölésénél a Natura2000 és az ökológiai hálózat védelmének prioritást kell kapnia.
Szénhidrogén hálózatok és építmények	-	+/-	0	+/-	0	-	0	
Veszélyes hulladékártalmatlanító	-	-	- /+	-	0	+/-	+/-	A veszélyes hulladékártalmatlanító elsősorban a környezeti kockázatot növeli az adott térségben.
Közúti közlekedés	-	-	-	-	+/-	-	+/-	A közlekedési úthálózat fejlesztés jelentős hatással van szinte minden környezeti elemre. Annak ellenére, hogy hozzájárul a területi kiegyenlítődéshez és az elérhetőség növekedéséhez, területfoglalása, környezet-szennyezése révén a fenntarthatósági alapelvekkel kerül gyakran ellentmondásba. Az új nyomvonal kijelölések esetén különösen nagy figyelmet kell fordítani az ökológiai hálózat védelmére
Vasúthálózat	-	-	+	+/-	- -	-	+	A vasúthálózat fejlesztések a fenntartható közlekedésfejlesztés koncepciójával egy irányba mutatnak. A gyorsvasút hálózat bővítése (pl. Észak–déli regionális gyorsvasút, Ferihegyi gyorsvasút) a környezeti terhelést csökkenti.
Kerékpárút hálózat	+	0	0	+	++	+	+	A hálózat kialakítása környezetbarát fejlesztésnek tekinthető, az új nyomvonalon történő építések mindenképpen a táj terhelését, ha kis mértékben is, de növelik. Beillesztésre kerültek az országos kerékpárút hálózat elemei közül a térséget érintő elemek.
Elővárosi közlekedés	+	-	+	-	+/-	-	+	A környezetbarát elővárosi közlekedés terjedése összességében csökkenti a gépjárműforgalmat, de maga is környezetterhelést jelent. A P+R hálózat, HÉV- és regionális gyorsvasúti vonalak, az elővárosi közlekedést biztosító vasútvonalak hálózatát ki kell alakítani.
Vízi közlekedés	++	-	+	+	+	+/-	+	A vízi közlekedés csökkentheti a környezetterhelést. Fejleszteni kell a belföldi menetrendszerű hajózást. Menetrendszerű járat csak Bécs felé van. A yachtok emelkedő száma környezetterhelést okoz. A vízi közlekedés arányának növekedése csökkenti az ökológiai rendszerekre nagyobb hatást gyakorló közúti közlekedés káros hatásait.
Logisztikai központ	-	-	-	-	+/-	+/-	+/-	A logisztikai központokat a nagy burkolt felületek dobozépületek, forgalmas kiszolgáló utak jellemzik. A „steril” felületek csökkentik a biodiverzitást, kedvezőtlenül befolyásolják a tájképet, növelik a

Területfelhasználási kategóriák, övezetek	Föld	Víz	Levegő	Táj, tájkép	Települési körny.	Ökológiai rend.	Ember	Összegzés
								környezetszennyezést.
Légi közlekedés	-	-	-	0	+/-	+/-	-	A repülőterek környezetszennyezése főként a jelentős zajterhelésből ered. A Ferihegyi repülőtér dinamikus fejlesztése a környezetterhelés növekedését is jelenti.
Vízgazdálkodás építményei								
Elsőrendű árvízvédelmi fővédvonal	0	-	0	-	-	0	+/-	Az árvízvédelmi fővonalak környezetterhelése alacsony. Az árvízvédelem pozitív hatása mellett az ökológiai rendszerre általában kedvezőtlen hatást jelent. Egyes térségekben kimondottan negatív a vizuális hatása is van.
ÖVEZETEK								
Magterület övezete, Ökológiai folyosó övezete, Puffer terület övezete	++	++	++	++	++	++	+	A Natura 2000 területek érintettségét vizsgálni kell közúthálózat, a vasúthálózat fejlesztések és a települési elkerülő utak fejlesztése esetén. Az új besorolás, kategorizálás eredményeképpen az övezet kiterjedése egyértelműen csökkent a 2005-ös állapothoz képest (-23,8%). A csökkenés oka lehet az eltérő besorolás, de a jelentős csökkenés okait vizsgálni kell. A tervezett és a korábbi ökológiai hálózat fedvényeit a 11. ábra mutatja. Az ökológiai hálózat és a Natura2000 területek átfedését mutatja a melléklet 7. ábrája. Számos helyen az ökoháló nem tartalmazza a Natura2000 területeket (különösen Dunakanyar térségében), amely problémát okozhat A Natura 2000 területek figyelembe vételét, a területi átfedéseket pontosítani, tisztázni kell. Vizsgálni kell, az országos jelentőségű természetvédelmi területek és védőterületeik viszonyát is (7. ábra). A Natura 2000 hatásbecslési dokumentáció szerint 79 esetben érint tervezett infrastruktúra létesítmény, vagy beépítésre szánt terület védett területet.
Zöldövezet	++	++	++	++ +	++	++ +	++	A zöldövezetet a térség olyan (védett és nem védett) területei alkotják, amelyek biológiailag aktív, rendszeresen növényzettel fedett területek. A zöldövezethez tartozik: az erdőgazdálkodási térség egy része, amely legalább 90%-ban erdőterület; a mezőgazdasági térség egy része, amely legalább 90%-ban távlatban is mezőgazdasági, illetve erdőterület; a térszerkezeti jelentőségű, a beépítésre szánt területbe ékelődő erdő- és zöldterület. A Zöldövezet olyan előremutató kategória,

Területfelhasználási kategóriák, övezetek	Föld	Víz	Levegő	Táj, tájkép	Települési körny.	Ökológiai rend.	Ember	Összegzés
								amelynek további fejlesztése indokolt.
Kiváló termőhelyi adottságú szántóterület övezet Mezőgazdasági művelésre másodlagosan alkalmas területek övezete	++	++	0	0	0	0/-	0	A kiváló termőhelyi adottságú területek megőrzése, termőképességük fenntartása a fenntarthatóság alapfeltétele. Beépítésre szánt terület csak kivételesen, egyéb lehetőség hiányában, a külön jogszabályban meghatározott területrendezési hatósági eljárás alapján jelölhető ki, ez nagymértékben korlátozza a beépülést.
Kiváló termőhelyi adottságú erdőterület övezete Erdőtelepítésre alkalmas terület övezete Erdőtelepítésre másodlagosan alkalmas területek övezete	++	++	+	++ +	+	++	+	Az erdőtelepítés elsődleges célterületei a tájrehabilitációra kijelölt területek. Az övezet által lehatárolt terület jó információt nyújt a települési önkormányzatok számára arról, hogy - a kötelezően figyelembe veendő elsődlegesen alkalmas területeken túl – melyek azok a területek, amelyek erdősítése a területi alkalmasság figyelembevételével kívánatos, vagy lehetséges. Ezek a területek egyúttal a biológiai aktivitásérték romlás kompenzálására kijelölésre kerülő új erdőterületek másodlagos célterületei. Az övezet kijelölésével és lehatárolásával a területrendezési terv hozzájárul az önkormányzatok racionális területhasználatának kialakításához.
Kertgazdasági terület övezete	+	-	+	++	++	+	++	Az övezet területén beépítésre szánt terület nem jelölhető ki. A beépíthető telek legkisebb nagysága 2000 m ² és max. 3%. Környezeti hatása tájképileg jelentős lehet.
Országos komplex tájrehabilitációt igénylő terület övezete Térségi komplex tájrehabilitációt igénylő terület övezete	++	+	+	++	+	++	+	A terület a rombolt felület révén környezetszennyezést, terhelést jelent minden környezeti elemre. Kijelölésük és rehabilitálásuk pozitív hatással van a tájra. A Pilisvörösvár és Zsámbék környéki területek egy része térségi komplex tájrehabilitációt igénylő területté lett átminősítve.
Országos jelentőségű tájképvédelmi terület övezete Térségi jelentőségű tájképvédelmi terület övezete	++	+	+	++ +	++	+	+	A tájképvédelmi övezet hozzájárul a tájkép mint erőforrás, hosszútávú megőrzéséhez. A konkrét területi lehatárolást. A település közigazgatás határos országos jelentőségű területek a tervben területhatárasan finomításra kerültek. További pontosításra a településrendezési tervben van lehetőség.
Térségi hulladéklerakó hely kijelöléséhez	+	+	+	+	+/-	+/-	+/-	A kizáró feltételek révén egyes területek ilyen célra történő használatának a lehetősége csökken, így ott a táj- és

Területfelhasználási kategóriák, övezetek	Föld	Víz	Levegő	Táj, tájkép	Települési körny.	Ökológiai rend.	Ember	Összegzés
vizsgálat alá vonható terület övezete								településkép védelmi érdekek jobban érvényre juttathatóak.
Világörökség és világörökség-várományos terület övezete Történeti települési terület övezete	0	0	0	++	+	0	+	Az örökségvédelmi területek táji-környezeti hatása mindenképpen kedvező. Értékmegőrzés biztosítása révén a fennmaradás esélye javul. A települési karakter megőrzésének feltétele javul. A táj és tájképvédelem feltételei javulnak. A történeti települések védelme újabb megerősítést kap.
Kiemelten érzékeny felszín alatti vízminőség-védelmi terület övezete	+	++	0	0	+/-	+	+	A térség fokozottan hozzájárul a felszíni és felszín-alatti vízminőség védelemhez. A hidrogeológiai adottságok következtében a Budapesti Agglomeráció területén számottevő felszín alatti vízkészlet helyezkedik el. A kiemelten érzékeny felszín alatti vízkészletek két típusa az agglomeráció területén egyrészt a folyóvízi kavicsteraszokban tárolt vízkészlet, másrészt a középhegységi – részben karsztos - területeken fellelhető rétegvizek. Az európai elvárásoknak (pl. Vízkeretirányelv) megfelelő területi lehatárolás és megfelelő védelmet jelentő szabályozás lehetősége növekszik.
Felszíni vizek vízminőség-védelmi vízgyűjtő területe övezete	+	++	0	+	+/-	+	+/-	Kijelölésével és a szabályozás betartásával javul a felszíni vizek minősége.
Ásványi nyersanyag-gazdálkodási térség	+/- -	-	-	-	+/-	-	+/-	Az övezet lehatárolását össze kell vetni az egyéb védelmi jellegű övezetekkel (Pl. tájképvédelmi). Kijelölésével a természeti erőforrások megőrzése növelhető.
Rendszeresen belvízjárta terület övezete Nagyvízi meder övezete	+/- -	+	0	+	0	++	+/-	Rendszerint inkább növeli a környezet terhelését, bár természetvédelmi területek (pl. lápréteken) hatása fordított. A Budapesti agglomeráció domborzati, litológiai és vízrajzi adottságainak köszönhetően belvizekkel alapvetően nem, vagy csak mérsékelten veszélyeztetett. A nagyvízi meder övezete a Budapesti agglomerációban a Duna vonalát követve húzódik, a nagy Duna medre teljes hosszában, valamint a Szentendrei-Dunaág mentén. Területén beépítésre szánt terület nem jelölhető ki, ezért csökkenti a környezeti kockázatot.
Földtani veszélyforrás terület övezete	0	0	0	0	0	-	+	Az övezet lehatárolása alapvetően az agglomeráció középhegységi területeit érinti. A lehatárolás révén szélesebb körben

Területfelhasználási kategóriák, övezetek	Föld	Víz	Levegő	Táj, tájkép	Települési körny.	Ökológiai rend.	Ember	Összegzés
								lehetséges szabályozás alá vonni a veszélyeztetett/veszélyeztető területegységeket, mert a veszélyeztetett területen beépítésre szánt terület csak geológiai szakvélemény alapján jelölhető ki.
Vízerózióknak kitett terület övezete	-	0	0	-	0	-	-	A vízerózió révén bekövetkező talajpusztulás szinte minden környezeti elemet kedvezőtlenül érint. A vízerózióknak kitett terület övezete az agglomeráció domborzatilag erősen tagolt, nagy magasságkülönbségekkel jellemzett, és gazdag vízhálózattal rendelkező középhegységi illetve dombsági területeit foglalja magába.
Szélérózióknak kitett terület övezete	+	0	+/-	+/-	+/-	+/-	+/-	A defláció negatív környezeti hatású. Az övezet kijelölése hozzájárulhat a problémák kezeléséhez. A száraz, növényzettel nem védett, apró szemcseméretű talajok veszélyeztetettsége magas. A területek lehatárolása nem egyértelmű.
Kiemelt fontosságú meglévő honvédelmi terület övezete	+/-	+/-	+/-	+/-	+/-	+/-	+/-	Környezeti hatását nehéz becsülni. Az adott terület használata lehet pozitív vagy negatív hatású is. Közismert, hogy a lőterek, gyakorlóterek a védett növények elsőrendű rezervátumait is jelentették.
Honvédelmi terület övezete	-	-	-	-	-	-	-	Az agglomerációs településgyűrű területén három ilyen kiemelt fontosságú terület található (Szentendre, Csobánka, Ócsa)
- létező kapcsolat, amely veszélyezteti a környezeti elem minőségét + – gyenge, áttételes, vagy közvetett, amely csak részben járul hozzá az elem védelméhez ++ – erős, közvetlen kapcsolat amely hozzájárul az elem védelméhez 0 – bizonytalan, vagy nehezen értelmezhető vagy nem létező kapcsolat								

A területrendezési terv módosításának környezeti hatásait kettős megközelítésben vizsgáltuk. Az előző táblázatban a térségekben és az övezetekben bekövetkező változások (megszűnések és új övezetek megjelenése) szerint néztük a hatásokat, de a szerkezeti terv, szabályozási övezetek területnagyságaiban bekövetkezett változtatásokat is mérhetők. Utóbbi elemzés számszerűsítve és területileg ábrázolva jól mutatja a változások irányát. Az övezetek nagyságában bekövetkezett változás a területek besorolásának különbözőségéből, valamint abból a tényből adódik, hogy a 2005-ös terv térinformatikai alapját a DTA-50 vázterkép jelentette (50 000-es méretarányú), míg a jelenlegi módosítás a részletesebb településrendezési terve (belterületekre 2000-es, a külterületekre 4000-es) feldolgozásával jött létre. A tervmódosítás irányát jelzi a 2005-ös hatályos terv és a tervezett módosítás területnagyságainak összevetése. A néhány kategóriára elkészített elemzés jól tükrözi, hogy megnövekedett a települési térség területe és az egyéb rendeltetésű terület. Csökkent a mezőgazdasági térség és az ökológiai hálózat területe. Az erdőterületek növekedése Dunakeszi-Vác térségében figyelhető meg, de az eltérés oka lehet az adatszolgáltatás különbözősége.

Megnevezés	Tervezett (km ²)	Meglévő (km ²)	Változás %
Települési térség	1010,6	887,7	113,8
Mezőgazdasági térség	673,5	896,3	75,1
Erdőgazdálkodási térség	703,5	587,2	119,8
Egyéb rendeltetésű terület	40,3	35,9	112,2
Ökológiai hálózat	733,0	850,0	86,2

9. táblázat. A tervmódosítás területi hatásai

3.4. A terv által feltárt környezeti konfliktusok értékelése, és a környezeti állapot várható alakulása abban az esetben, ha a felülvizsgálat javaslatai nem valósulnának meg

A terv által feltárt konfliktusok körültekintő vizsgálatról tanúskodnak és jól szolgálják azt a célt, hogy a megyei területrendezési terv felülvizsgálata és módosítása során célirányosan lehessen alkalmazni a **területrendezés** azon **eszközkészletét**, amely

- a környezeti és természeti értékek megőrzésével,
- a térszerkezet fejlesztésével,
- a védőtávolságok és védőterületek következetes alkalmazásával,
- a terület- és környezethasználat alakításával,
- a közlekedési hálózat formálásával,

valamint a közmű infrastruktúra és a hulladékgazdálkodás fejlesztésére vonatkozó javaslatokkal járul hozzá a megye környezeti állapotának javításához, a környezeti elemek veszélyeztetésének csökkentéséhez, közvetve pedig a lakosság egészségi állapotának javításához, amennyiben a megvalósítás során meghozandó döntések és részletes tervek vezérelve az értékfókuszúság, érték alapú megközelítés lesz, amelyek az alapja a helyi közösségek, az egyének teljes értékű életéhez, illetve az élővilág és az ökoszisztémák fennmaradásához szükséges feltételek biztosítása. Ellenkező esetben a haszonelvű megközelítés e terv által meghatározott keretek között sem éri el a fentebb megfogalmazott célokat.

Egyetértünk és megerősítjük a tervben alkalmazott integrált megközelítés szemléletét, amely a konfliktusok feltárásánál is megjelenti, amely szerint a különböző környezeti elemek terhelését és szennyezését nem külön-külön, hanem egységesen kell vizsgálni. A levegőbe, vízbe vagy talajba történő kibocsátások egymástól elkülönült kezelése ugyanis inkább a szennyezés egyik környezeti elemből a másikba történő átvitelére ösztönözhet, mintsem a környezet egészének védelmére.

A területrendezési tervezés során más területeken is kiemelten fontosak az ágazati folyamatokat és politikákat átfogó megoldási javaslatok, ezért a konfliktuselemzést és megoldási javaslatokat a tervben is meghatározott problémakörönként rendeztük alpontra.

Közlekedésből eredő konfliktusok

A Pest megyei települések az alábbi arányokban nevezték meg a légszennyező forrásokat és hatásait:

- **a legjelentősebb légszennyező forrásként a közúti közlekedést (27%)**
- **a lakossági fűtésből eredő (23%)**

Kevésbé jelentősnek találták

- a helyi ipari tevékenységből (18%),
- a vasúti közlekedésből (15%) illetve,
- a más településekről eredő (15%)

Elhanyagolható

- a helyi (4%) és
- a térségi (3%) légszennyező tevékenységek hatása,

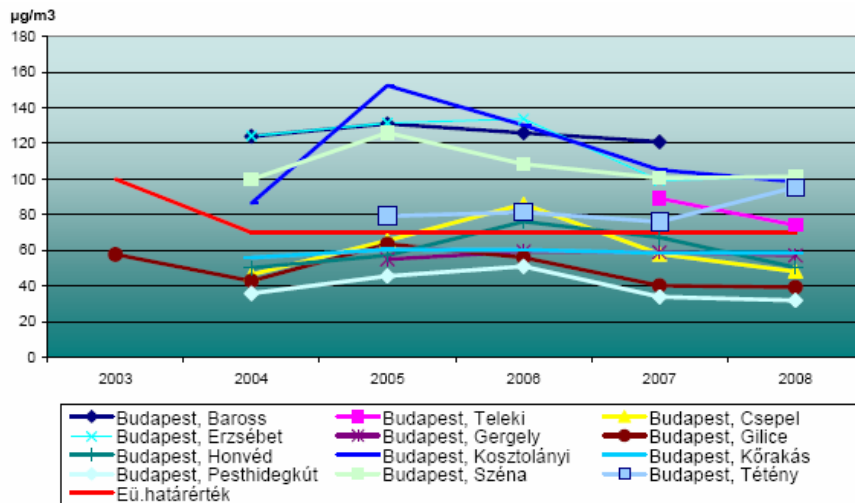
Közlekedés – motorizáció – a járműállomány, elsősorban a személygépkocsik száma folyamatosan növekszik, 310 jm/1000 lakosról, 360 jm/1000 lakosra emelkedett. Ennek megfelelően a technikából adódóan a kőolajszármazékok felhasználása is növekszik. A korszerűbb, kisebb fogyasztású járművek okozta megtakarítást a – nagyobb mennyiségben üzemelő – öregebb járművek folyamatos avulása sajnálatosan „ellensúlyozza”. (Az utóbbi évben a járműszám növekedés egyébként erősen lassult, válságtünetként.)

A városhatáron lévő kordonpontokon mért ingázó-forgalom 380 ezerről, 434 ezerre nőtt, s ez gyakorlatilag személygépkocsiban értendő. Jelentős növekedés. A városon belüli forgalmi megoszlás: kb. 61,4% közösségi, 38,6% egyéni jármű aránnyal írható le, ez is romló trend, mivel a közösségi közlekedés (normális esetben) kisebb fajlagos terheléssel jár(na), tehát preferálandó, támogatandó (lenne).

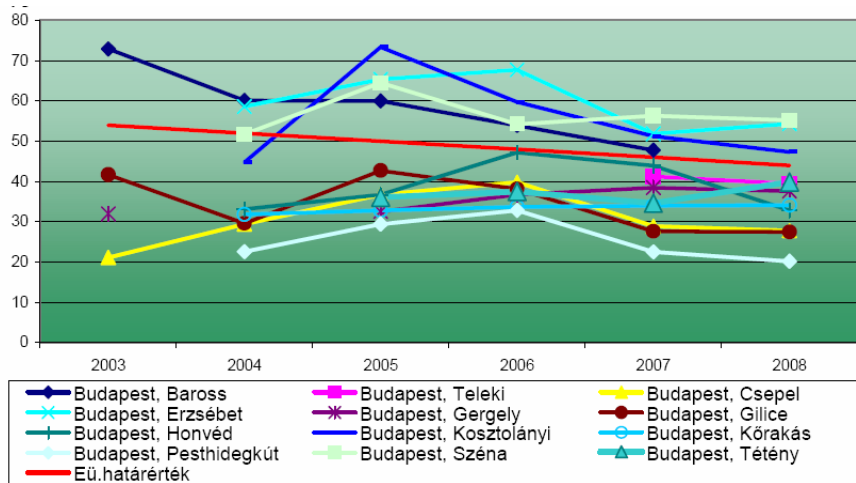
Az átmenő közúti forgalmat, melynek levegőtisztaság-védelmi, egészségügyi és zajvédelmi szempontból is jelentős hatásai vannak, az önkormányzatok 28%-a találta elsőrendű problémának. A fentiek ellenére az önkormányzatok kevesebb, mint 30%-a rendelkezik levegőtisztaság-védelmi tervvel.

A fentiek alapján megállapítható:

- A fő közlekedési útvonalak környezete, valamint a belváros jelentős része egyes szennyező anyagokra nézve gyakran a megengedettnél szennyezettebb. Forgalmas helyek környezetében a szennyezettség kb. 70-80 %-át a közúti közlekedés okozza.
- A közlekedés az NO_x, a CO, a benzol, a karcinogén szén-hidrogének, az ülepedő és szálló por terhelés döntő részéért felelős. Az ipari emissziók hatása a korábbi évekhez viszonyítva jelentősen csökkent. A helyhez kötött légszennyező források nagyobb része teljesíti az EU szabályokkal összhangban kialakított hazai normákat.



3. ábra. Nitrogén-oxidok koncentráció alakulása Budapest mérőállomásain 2003-2008



4. ábra. Nitrogén-dioxid koncentráció alakulása Budapest mérőállomásain 2003-2008

- A rendszeres mérések alapján a két fő szennyező anyag a nitrogén-dioxid és a por.
- A Budapesti Agglomeráció területén az áthaladó közúti közlekedés igen jelentős környezeti terhelést jelent. Kifejezetten jelentkezik ez a hatás azokon a településeken, ahol az elkerülő útszakasz megépítésére még nem került sor. (Ebben a vonatkozásban van a területrendezési és a településrendezési tervezésnek felelőssége a térszerkezet olyan irányú alakításában, amelynek eredményeként lehetővé válik a belső, sűrűn lakott területek környezeti veszélyeztetésének csökkentése.) Budapest belvárosában a körutak, a főbb kivezető utak, és az autópályák hatásterületén mindenütt NO₂ határérték túllépés történik, amely esetenként még a túrértéket is meghaladja. A budai- és a pesti városmag jóval szennyezettebb a külterületeknél. A szálló por koncentrációk gyakran átlélik az egészségügyi határértéket. Ennek oka a gépjárművek nagy száma, az ingázások, a forgalomtorlódások, a nagy átmenő és célirányos teherforgalom.

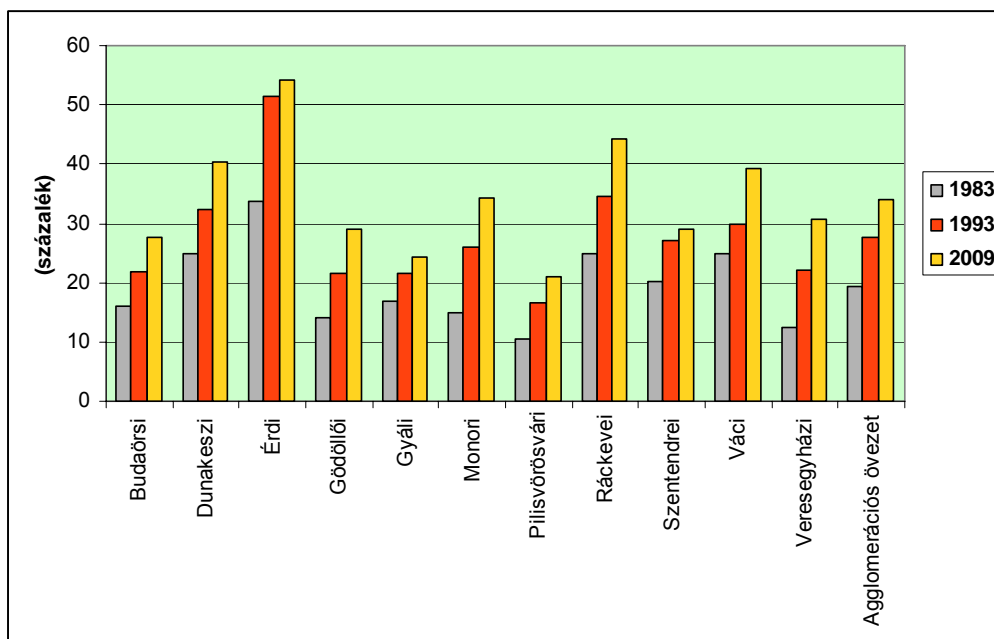
Konfliktusok, tájváltozási trendek a mezőgazdaság, erdőgazdaság területén

A Budapesti agglomerációban a mezőgazdasági területek fogyása és a beépített, illetve a beépítésre szánt területek dinamikus növekedése jellemző. A jelenlegi tendenciák folytatódásával a „zöldfolyosók” egyre keskenyebbek lesznek, hálózatoságuk egyre több helyen válik mozaikossá. A zöldövezet jelentőségének csökkenésével nehezebbé válik a területek védelme.

A térség egészében nőtt az erdőterületek kiterjedése, a beépített lakóterületek környezetében azonban csökken. A beépített területek növekedésével romlik a vízfolyási tényező, térségileg kedvezőtlenebbé válnak felszíni vízvezetés, a vízgazdálkodás feltételei. Új erdők telepítésére alig került sor, a kevés új erdő helykiválasztásánál és funkció-meghatározásánál is a tulajdonosi érdekek érvényesülnek a területi alkalmasság, illetve térszerkezeti és településszerkezeti szempontokkal szemben. A statisztikailag kimutatható növekedés elsősorban az mg.-i területek átminősítéséből származik.

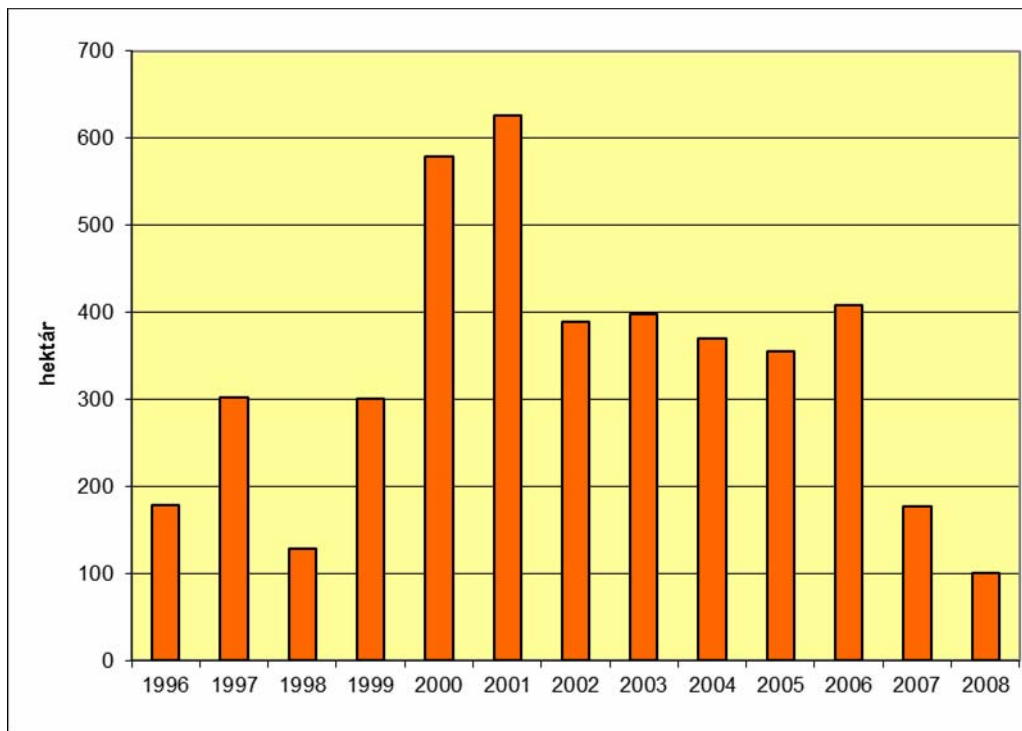
Konfliktusok, tájváltozási trendek a kivett területek esetében

A művelésből kivont területek aránya folyamatosan növekszik az agglomeráció területén.



5. ábra. A művelésből kivett terület aránya a közigazgatási területhez a kistérségek agglomerációs övezetbe tartozó településeiben az 1983, 1993 és 2009 években

Az agglomeráció egészében a lakó célra történő művelésből való kivonás értéke átlag 150 hektár/év értékről fokozatosan növekedett és 2001-ben érte el a csúcspontját. A kivonás mértéke csökkenő tendenciát mutat. 2002-2004 között az érték stabilizálódott, majd erőteljesen csökkent.



6. ábra. A lakó célra művelésből kivont területek nagysága 1996-2008 között

Konfliktusok a vízgazdálkodás területén

A Budapesti Agglomeráció területének és népességének víz általi veszélyeztetése három fő tématerületen került bemutatásra. Ezek:

- az **árvízzel** való veszélyeztetés, az árvízvédelem,
- a **belvízzel** való veszélyeztetettség, a belvíz elleni védelem,
- a **helyi vízkárok** és az ellenük való védekezés.

A Duna történetének legpusztítóbb árvizei szinte kivétel nélkül jeges árvizek voltak. Jelenleg a kedvezőbb téli időjárás és a folyó szennyezettsége miatt alacsonyabb fagyáspontja következtében jeges árvíz kialakulásának valószínűsége csökkent.

A folyón két-három évenként kisebb vagy közepes, öt-hat évenként jelentős, 10-12 évenként rendkívüli árvizek kialakulására kell számítani.

A belvíz a síkvidéki területen nagycsapadék hatására kialakuló jelenség, a mélyvonulataiban összegyülekező vagy fölfakadó, egyes földterületeket időszakonként elborító víz. A belvíz kialakulása a természeti adottságoknak megfelelő lassú folyamat, az elöntések - beavatkozások hiányában - tartósan a területen maradnak, és jelentős károkat okozhatnak.

A csapadékvíz-elvezetés, csapadékcsatornázás tekintetében, feltétlen szemléletváltásnak kell bekövetkeznie, hogy a közlekedési infrastruktúrának megfelelő korszerű üzemeltethető rendszerek épüljenek ki.

A helyi vízkárok kialakulásának valószínűsége az utóbbi évek szélsőséges időjárása miatt megnőtt. Dombvidéki területeken bármely jelenségből keletkező káros vizek heves levonulásúak, kiterjedésük lehet egy településen belüli, vagy nagyobb térségre kiható. Különösen veszélyesek a gyors felszíni lefolyást kiváltó okok, így fagyott talaj esetén a gyors hóolvadás és eső, illetve a nyári záporok, felhőszakadások. Rendkívüli hidrometeorológiai helyzetben a látszólag veszélytelen patakok – amelyek medrében általában alig csörgedezik egy kis víz – vízhozama szinte órák alatt pár literről több 10 m³-re nőhet, a víz kilép

medréről és elsodor mindent, ami útjába kerül. Egyidejűleg a dombvidéki lejtős területekről a gyors lefolyású felszíni víz mozgási energiájával lesodorja a növényzettel nem védett termőtalajt. Síkvidéki területeken a vízkárok kialakulásában a csapadék is meghatározó. Levonuló csapadék összegyülekezése lényegesen lassúbb, az árhullámok kevésbé hevesen vonulnak le, az elöntések ugyanakkor tartósan megmaradnak a területen. A síkvidéki területen a tévégi hirtelen hóolvadásból keletkező, valamint a talajvízszint emelkedése miatt keletkező belvizek a jellemzőek.

Konfliktusok a hulladékgazdálkodás területén

Az alábbiakban felsoroljuk a legfontosabb konfliktusokat a hulladékgazdálkodás vonatkozásában, egyet értve a tervben foglaltakkal, azokat némileg kiegészítve:

- Az agglomeráció több települése még mindig saját hulladéklerakóját üzemelteti.
- Gondot jelent a **szennyező fizet elv** elfogatása a hulladékot termelők (gazdasági társaságok, intézmények, lakosság) körében.
- Pest megye az ország legtöbb **veszélyes hulladékot** termelő megyéje.
- A keletkezett hulladékmennyiség túl sok.
- Az agglomerációban még mindig számos település **nem rendelkezik szelektív gyűjtési** rendszerrel.
- Az agglomerációs térségben is gondot okoz továbbra is a bezárt, elavult hulladéklerakók jogszabály szerinti **rekultivációja**
- Még mindig a **lerakás az uralkodó** hulladékkezelési mód, amely számos értékes élőhelyet és környezetét is szennyezi, nem beszélve a felszíni és felszínalatti vizekről.
- A hulladékok **hasznosításának aránya túl kicsi**.
- A településkörnyéki területeken problémaként jelentkeznek az **illegálisan lerakott hulladékok** elterjedése. Az elhanyagolt, szemetes területek (erdők, mezők) mennyisége is növekszik. A főváros területén mintegy 300 és az agglomeráció területén még számos különböző nagyságú és elhelyezkedésű vadlerakó található. Ez a településben felületi szennyezettségként és potenciális talajszennyezésként jelenik meg.
- Az **inert hulladék**hasznosító létesítmények száma kevés. Az inert hulladékok fele Budapestre érkezik a befogadó helyekre. Az inert hulladékok többségét kitevő 17-es főcsoport hulladékainak töréssel, válogatással és osztályozásával való kezelésével, hasznosításával csak néhány vállalkozás foglalkozik az agglomerációban.

A csapadék és szennyvíz-elvezetés problémáiból eredő konfliktusok és megoldásuk

A keletkező mennyiség a településeken évről évre csökken (2005. év 80%-a 2007-ben), mely nagyrészt a 2005-2007. közötti számos szennyvízelvezetési és -tisztítási beruházásnak köszönhető. Pozitív tendencia a területen kezelt **szennyvíziszap** hasznosításának növekedése (50%). Fontos minden település Nemzeti Települési Szennyvíz-elvezetési és -tisztítási Megvalósítási Programhoz történő csatlakozása. A szennyvíz kezelési mérleg a legnegatívabb, kb. 20%-a az átadott mennyiségnek. Ennek jelentős része Budapest területének szennyvizét érinti.

Veresegyház és Dunakeszi szennyvíztisztító bővítése, korszerűsítése szükséges. A kistelepülések szennyvíztisztító telepei nem tudják a tömény szennyvizet kellő határfokkal kezelni, ezzel szennyezik a kisvízfolyásokat. Lökésszerű, nem kellően kezelt ipari szennyvizek és a lakossági csapadékvíz terhelések.

A közúti közlekedés intenzitása miatt a települések burkolt felületeiről összegyűlő **csapadékvíz** rendkívül kedvezőtlen összetételű szennyezettséget mos le a közlekedési felületekről. Ez a csapadékvíz tovább szennyezi a talajt, valamint a felszíni és a felszín alatti vizeket. A csapadékvíz elvezetés fejlesztését elsődlegesen a településeken belül kell megoldani. A csapadékvíz elvezetését biztosító hálózattal az összegyűlő csapadékvizeket megfelelő környezetvédelmi berendezések közbeiktatásával kell a természetes vízfolyásokba, mint befogadóba kell továbbvezetni.

Ipari tevékenységből eredő konfliktusok

Az üzemek környezeti **zajkibocsátását** a környezetvédelmi felügyelőségek mintegy 20 éve vizsgálják, illetve ellenőrzik. Az ellenőrzött üzemek kb. 30% nem felelt meg a zajkibocsátási követelményeknek. Problémát elsősorban a védendő területek közelében, vagy éppen a védendő területen működő üzemek okozzák.

A Budapesti Agglomeráció területén az ásványkincsek közül a különféle építőipari nyersanyagok előfordulása számottevő. Az agglomeráció legjelentősebb kavicskészletei a Duna egykori mederváltoztatásai nyomán halmozódtak fel. A felhagyott **kavicsbányák rekultivációjára különösen** a Dél-Pesti térségben szükség lenne.

Az ipari tevékenység volumenének csökkenésével és a környezetvédelmi szabályozás erősödésével csökkent az ipari eredetű szennyezés okozta konfliktusok jelentősége, de legalábbis a szabályozás elviekben biztosítja a környezetvédelmi szempontok figyelembe vételével történő üzemelést. A lakóterületen, a lakóházak közvetlen szomszédságában működő ipari üzemek, **kisvállalkozások, kisipari műhelyek** működése gyakran okoz környezeti terhelést, de ennek a problémának a megoldása nem térségi jellegű intézkedést igényel.

3.5. A terv céljainak megvalósulásával közvetve vagy közvetlenül környezeti szempontból negatív hatást kiváltó tényezők feltárása, különös tekintettel azokra a tervi elemekre, amelyek a természeti erőforrások igénybevételét vagy a környezetterhelés, vagy az emberi egészség károsodásának közvetlen előidézését jelentik.

Közvetlenül nem a tervmódosítás negatív hatása, de a tervek közötti információ áramlás rossz irányát jelzi, ha az alacsonyabb szintű településrendezési tervekben magasabb szintű területrendezési tervekbe „vezetjük” át a településrendezési tervben időközben jóváhagyott területhasználat változtatásokat. Ez természetesen nem az adott terv vagy tervező hibája inkább területi tervezés, településtervezés anomáliáit mutatja. Az öt évente készülő, felülvizsgálatra kerülő területrendezési terv a tapasztalat szerint nem tudta/tudja a kívánt mértékben befolyásolni a településrendezési tervek készítését. Az időközben készült,

elfogadott tervek számos olyan elemet tartalmaznak, amely nem kompatibilis a 2005-ben elfogadott tervvel.

A korábbi tervben elfogadott, de szabályozási előírásaiban kiüresített zöldövezet, megmaradt az övezetek között, de funkcióját továbbra sem tudja betölteni megfelelő szabályozás híján. A korábban szereplő „Zöldövezet részét képező mezőgazdasági terület” nem került lehatárolásra, szerepének egy részét az ökológiai hálózat veszi át. Fontos megjegyezni azonban azt, hogy az ökológiai hálózat természetvédelmi kategória, míg a zöldövezet magába foglalt minden olyan zöldfelület jellegű mezőgazdasági terület is, amely a természetvédelem szempontjából nem volt védett. A „zöldövezet” lényege pont az volt, hogy szélesebbre nyitotta a természetvédelem szűk kapuit. A zöldövezet koncepciójának

MO nyomvonalának pontosítása során ügyelni kell, hogy a tervezett Ny-i szakaszon csak ott kerülhessen sor új beépítésre, ahol természetvédelmi, vagy tájvédelmi érdeket nem sért az új nyomvonal. A környezetvédelmi hatástanulmánynak ki kell térnie a táji, természetvédelmi konfliktusok feloldása mellett a tájképvédelem területére is.

Az **M11 tervezett nyomvonala** a Zsámbéki medencében forgalomnövekedést fog generálni. A tervezett főút ugyan javítja a települések és a kistérség belső elérhetőségét, a településközi kapcsolatokat, ugyanakkor az átmenő forgalom jelentős forgalomnövekedést és ezzel együtt fejlesztéseket fog vonzani a körzetbe. Az elkerülő út nyomvonalának kijelölésekor ügyelni kell, hogy a lehető legkevesebb táji és természeti konfliktust okozzon.

Az **M4 autópálya bevezető szakaszának** beillesztése kedvező, mert sikerült elkerülni azt a változatot, amely a részben újonnan beépített területen jelentős környezetterhelést okozott volna. A rövidebb változat kevesebb biológiai inaktív terület létrehozását jelenti. Ugyanakkor a Merzse mocsár természetvédelmi terület környékén a környezetterhelés növekedésével kell számolni. A tervezendő létesítményeket a természetvédelmi igényeinek fokozott figyelembevételével kell kialakítani.

A váci hídhöz kapcsolódó **M3 Gödöllő-M2 Vác 11- es út** közötti kapcsolat megteremtése egyrészt kedvező mert hiányzó közúti kapcsolatot pótol, ezáltal javul a települések elérhetősége, ugyanakkor a nyomvonal kijelölés okozhat környezeti károkat a természetvédelmi és az ivóvízbázis védelmi szempontok nem kellő mértékű figyelembevételével. A tervezés ugyan a lehetséges károk minimalizálásának figyelembe vételével készült, de további vizsgálatok szükségesek a konfliktusok megelőzéséhez.

A Nyugat-Európát Budapesttel összekötő **nagysebességű vasútvonal** nyomvonal változatai Biatorbágy térségében kisebb-nagyobb mértékben helyi védettségű területeket és Natura 2000 területet érintenek. A továbbtervezés során olyan nyomvonal változatot kell preferálni, amely komplex mutatók alapján a legkevesebb környezeti konfliktus okoz.

Térségi mellékúthálózat fejlesztése, a hálózat hiányzó elemeinek kiépítése terület igénybevétellel jár. Az új nyomvonalak hatásterületén megnő a közlekedési eredetű környezetterhelés. Kialakításuk a művelésből kivett, biológiailag inaktív területek arányát növeli a térségben. A hálózatfejlesztéssel javul ugyan a térségi települések elérhetősége, de törekedni kell, hogy csak a szükséges és elégséges mértékű fejlesztés történjen.

Az **elővárosi vasúti hálózat** új nyomvonalon történő fejlesztése terület igénybevétellel jár. Növekszik a biológiailag inaktív felületek aránya ugyanakkor a forgalom átrendeződésével csökkenhet a környezetterhelés. A biológiailag inaktív felületek aránya nő, de a fejlesztések általában a korábban is műszakilag igénybevett területeken történnek, ezért a terhelés növekedése nem jelentős.

A **nagyfelületű logisztikai központok** és a városkörnyék csomópontjain kialakuló bevásárlóközpontok jelentős felületű inaktív területek keletkezésével járnak együtt. A biológiai aktivitásérték mutató csökkenésével számolhatunk ezeken a területeken. Törekedni kell, hogy a nagykiterjedésű felületek természetileg érzékeny területeket ne érintsenek. A vízvisszatartás elvének megfelelően a felületekről összegyűjtött csapadékvíz tisztítás után a helyi klimatikus viszonyok javítására, öntözésre használható.

Az egyedi létesítmények által okozott konfliktusokat az esetleges későbbi környezetvédelmi engedélyezési eljárások során kell feloldani.

3.6. A terv főbb céljainak megvalósulása esetén várható közvetlen vagy közvetett hatások előrejelzése (különös tekintettel a környezeti elemekre /földre, levegőre, vízre, élővilágra, épített környezetre, ez utóbbi részeként az építészeti és régészeti örökségre/, a környezeti elemek rendszereire, folyamataira, szerkezetére, különösen a tájra, településre, klímára, természeti (ökológiai) rendszerre, Natura2000 területekre, a biodiverzitásra, valamint az emberek egészségi állapotára, társadalmi, gazdasági változásokra)

A tervezett változások általános társadalmi, Natura2000 területekre vonatkozó és vizekre vonatkozó hatásait a mellékelt táblázat tartalmazza.

Tervezett változások elemei	Általános környezeti és vonatkozó társadalmi gyakorlatot érintő hatások		Natura 2000 területekkel kapcsolatosan várható hatások	Vizek állapotára vonatkozóan várható hatások
<p>Az agglomerációs terv felülvizsgálata és módosítása előkészítése során – <i>a hatályos településszerkezeti tervek tartalmának feldolgozásával</i> – elkészült a területfelhasználás jogi állapotát – <i>ezen belül a települési területek kiterjedését</i> - rögzítő vizsgálat, amely a módosítás kiinduló alapját képezi.</p>	<p>Az alkalmazott megoldás biztosítja, hogy a települési térség további bővítése során következetesen lehessen alkalmazni azokat a térségi övezeteket, amelyek a területfelhasználást befolyásolják, korlátozzák.</p> <p><i>(E korlátozások a jóváhagyott településszerkezeti tervekben beépítésre szánt és jogszerűen kijelölt területeket nem érinti.)</i></p>	<p>A tervezés során választott megoldás jogbiztonságot biztosít, azt, hogy a települési önkormányzatok által az önkormányzati és az épített környezet alakításáról szóló törvényekben biztosított döntések beépültek a agglomerációs szerkezeti terv alapját képező területfelhasználási adatbázisba, tehát a tervezés során e döntésekben meghatározottakhoz képest területfelhasználási visszasorolásokra nem kerül sor.</p>	<p>Natura 2000 területekre vonatkozóan értékelhetővé válik a helyzet, amely eredményeképpen a települések és térségek szintjén orientálhatók a beépítésre szánt területek kijelölési folyamatai.</p>	<p>A települések kiterjedése befolyásolhatja a vizek állapotára gyakorolt hatások nagyságát, kiterjedését. Az aktuális állapot rögzítése elősegítheti a megfelelő orientációt a további beépítések takarékos megvalósítása és a vizekre gyakorolt hatások minimalizálása tekintetében.</p>
<p>A agglomeráció szerkezeti tervében meghatározása került az erdőgazdálkodási térség az OTrT-ben adott felhatalmazás szerint, az agglomeráció sajátosságok figyelembevételével.</p>	<p>Az erdőterületek új módszertan szerint kerültek pontosításra. A Kiváló termőhelyi adottságú erdőterület övezete, az Erdőtelepítésre alkalmas terület övezete differenciált megközelítése lehetővé teszi a területek finomabb szabályozását.</p>	<p>Erdőtelepítésre <i>másodlagosan</i> alkalmas területek övezet kijelölése elősegíti az önkormányzatokat, helyi döntéshozókat a potenciális termőhelyek védelmében.</p>	<p>A Natura 2000 hálózat területei jelentős átfedésben vannak az erdőterületekkel. A Natura 2000 területek fenntartási tervei és a erdőtervek kapcsolatát szorosra kell fűzni.</p>	
<p>Az erdőgazdasági térség tervezett kiterjedése a hatályos agglomerációs tervben tervezetthez képest tovább nő.</p>	<p>Az erdőterületek növelésének egyértelműen kedvezőek a környezeti hatásai.</p>	<p>A növekedés az erdőgazdasági hasznosításra való elsősorban alkalmas területeken tervezett, a másodsorban alkalmas területeken javasolt.</p>	<p>A potenciális erdőtelepítési területből – ritka gyeptársulásaik megőrzése érdekében – <i>ki kell zárni</i> a természetvédelmi oltalom alatt álló gyepterületeket, továbbá a</p>	<p>Az erdősítés, amennyiben megfelelő szerkezetű erdők és nem faültetvények kialakítására kerül sor a felszínalatti vizek védelmét és a vízmegtartást is elősegíthetik, valamint a felszíni</p>

Tervezett változások elemei	Általános környezeti és vonatkozó társadalmi gyakorlatot érintő hatások		Natura 2000 területekkel kapcsolatosan várható hatások	Vizek állapotára vonatkozóan várható hatások
		<p>Ennek következtében a település-szerkezeti tervekben tervezendő erdők kiterjedése – <i>ezzel együtt az agglomeráció erdősültsége</i> – tovább fog nőni elsősorban a mezőgazdasági művelésre kevésbé alkalmas területeken, amely egyaránt kedvező a táji potenciáloknak megfelelő tájhasználat kialakítása, másrészt a turizmus- idegenforgalom fejlesztése szempontjából.</p> <p>Az erdősültség további növelése csökkenti a mezőgazdaságilag felhagyott parlag területek arányát, ezzel az érintett térségek fejlődését, ott az életminőség környezeti feltételeinek javulását.</p>	<p>természetes - és természetközeli állapotú, természeti területnek minősülő gyepterületeket, valamint a NATURA 2000 hálózatba kijelölt természetes élőhelyeket. Az erdőtelepítésre javasolt területek későbbi természetvédelmi oltalom alá kerülése esetén minden művelési ág változáshoz a természetvédelmi hatóság engedélye is szükséges.</p> <p><i>Az erdőgazdálkodási térség NATURA 2000 madárvédelmi és természet-megőrzési területein az erdőgazdálkodást a táj-termesztvédelelmi szempontok figyelembevételével, az ökológiai érdekek érvényesítésével kell folytatni.</i></p>	<p>vizek közelében védő zónát alkothatnak, amellyel szintén védik a vizek minőségét.</p>
<p>A agglomeráció szerkezeti terv és szabályozás a korábbinál takarékosabb terület-felhasználásra ösztönöz azzal, hogy – <i>új övezetek alkalmazásával</i> - korlátozza a mező és erdőgazdasági térségben az újabb beépítésre szánt területek kijelölését.</p>	<p>Környezeti szempontból kiemelkedő fontosságú az új – <i>beépítésre szánt</i> - területek kijelölésének és igénybevételének lassítása. A megoldás hozzájárul a térség egésze hosszú távú fenntarthatósága biztosításához.</p>	<p>A hatályos település-szerkezeti tervekben megfogalmazott terület-felhasználás <i>(amely a településenként külön-külön megfogalmazott és elfogadott településfejlesztési koncepciók célkitűzései figyelembevételével került megfogalmazásra és elfogadásra)</i> megjeleníti a agglomeráció települések által elfogadott fejlesztési irányokat és rögzíti az ezek megvalósításához</p>	<p>Alapvetően pozitív hatású a takarékosabb területfelhasználásra ösztönzés. Több helyen is érinti a Natura 2000 hálózat területeit. A nem megfelelően körültekintő és hatásbecslésen alapuló területfelhasználás veszélyeztetheti a kijelölési és védelmi célokat. Másrészt pedig elősegítheti a Natura 2000 fenntartási tervekhez való</p>	<p>Alapvetően pozitív hatású a takarékosabb területfelhasználásra ösztönzés. Több helyen is érint vizsgdálkodási problémákkal küzdő területeket. A nem megfelelően körültekintő és vizsgálatokon alapuló területfelhasználás veszélyeztetheti a vizek állapotát. A területek felhasználása során</p>

Tervezett változások elemei	Általános környezeti és vonatkozó társadalmi gyakorlatot érintő hatások		Natura 2000 területekkel kapcsolatosan várható hatások	Vizek állapotára vonatkozóan várható hatások
		szükséges területeket. A kijelölt területek e szerint elegendőek és alkalmasak a tervezett funkciók megvalósítására.	igazodást a nagyobb mozgástér kihasználásával, azaz a védelmi célokhoz is igazodó gazdálkodás, területfelhasználás valósítható meg.	a felszíni, felszínalatti jó állapotának megtartása vagy elérését kell elősegíteni.
<p>A területhasználat koordinálását segítik azok (az OTrT-vel összhangban kijelölt) övezetek, amelyek a beépítésre szánt területek kiterjesztését korlátozzák.</p> <p>Az agglomeráció szerkezeti tervéhez kapcsolódó alátámasztó munkarészek megjelenítik a területhasználatot korlátozó övezetek területi kiterjedését, ezzel kirajzolódik az a korlátozott mozgástér, amelyen belül a települések a törvény által lehetővé tett bővítési lehetőségükkel élhetnek.</p>	<p>Az új területek kijelölésének – térségi övezetek meghatározásával történő - erőteljes korlátozása biztosítja, hogy új területek kijelölésére és igénybevételére csak ott kerülhessen sor, ahol az nem sért természetvédelmi-, talajvédelmi-, erdővédelmi érdekeket.</p>	<p>Az OTrT-ben is érvényesített ösztársadalmi érdek fűződik az országos és térségi jelentőségű – a térség hosszú távú potenciáljait is meghatározó táji-, természeti értékek és területek megőrzéséhez.</p> <p>A korlátozással nem érintett területek megjelenítésével a terv elősegíti, hogy a települések már fejlesztési célkitűzéseik és irányaik meghatározásánál figyelembe tudják venni a térségi jelentőségű és értékű területeket.</p>	<p>Alapvetően pozitív hatású. Több helyen is érinti a Natura 2000 hálózat területeit. A nem megfelelően körültekintő és hatásbecslésen alapuló területfelhasználás veszélyeztetheti a kijelölési és védelmi célokat. Másrészt pedig elősegítheti a Natura 2000 fenntartási tervekhez való igazodást a nagyobb mozgástér kihasználásával, azaz a védelmi célokhoz is igazodó gazdálkodás, területfelhasználás valósítható meg.</p>	<p>Alapvetően pozitív hatású. A területek felhasználása során a felszíni, felszínalatti jó állapotának megtartása vagy elérését kell elősegíteni.</p>
<p>A települési térség ajánlásai új elemekkel egészülnek ki:</p> <ul style="list-style-type: none"> o az új gazdasági terület kijelölésének indokoltságát kistérségi szinten kell igazolni o új lakóterület kijelölése a kötöttpályás tömegközlekedéssel is 	<p>Környezeti vonatkozásban azáltal, hogy az új ajánlások érvényesülésük esetén feltételekhez kötődik az új területek igénybevételét, csökkentik a környezeti szempontból kedvezőtlen változások dinamizmusát</p>	<p>Az új előírások társadalmi vonatkozásban kedvező hatásúak, hiszen megakadályozzák, hogy – miközben térségi szinten elegendő tartalékterületek állnak rendelkezésre - olyan új területek kerüljenek bevonásra</p> <ul style="list-style-type: none"> o amelynek szükségessége kistérségi összefüggésben 	<p>Alapvetően pozitív hatású a takarékosabb területfelhasználásra ösztönzés. Több helyen is érinti a Natura 2000 hálózat területeit. A nem megfelelően körültekintő és hatásbecslésen alapuló területfelhasználás veszélyeztetheti a kijelölési és</p>	<p>Alapvetően pozitív hatású a takarékosabb területfelhasználásra ösztönzés. A területek felhasználása során a felszíni, felszínalatti jó állapotának megtartása vagy elérését kell elősegíteni.</p>

Tervezett változások elemei	Általános környezeti és vonatkozó társadalmi gyakorlatot érintő hatások		Natura 2000 területekkel kapcsolatosan várható hatások	Vizek állapotára vonatkozóan várható hatások
<p>ellátott területen lehetséges</p> <ul style="list-style-type: none"> új terület igénybevételére ott van lehetőség ahol a kijelölés nem ütközik az övezeti tervben meghatározott korlátozásokkal, illetve ahol a tervezett új területfelhasználás határos az adott település belterületével. 	<p>A kompakt településfejlesztés támogatásával, a tájban véletlenszerűen és szigetszerűen kialakuló új beépítések korlátozása pedig tájvédelmi- tájképvédelmi szempontból is pozitívak.</p>	<p>nem igazolt.</p> <p>A kistérségi szinten igazoltan szükséges területek kijelölése és fejlesztése hosszú távon előnyt jelent a helyi társadalom szempontjából.</p>	<p>védelmi célokat. Másrészt pedig elősegítheti a Natura 2000 fenntartási tervekhez való igazódást a nagyobb mozgástér kihasználásával, azaz a védelmi célokhoz is igazodó gazdálkodás, területfelhasználás valósítható meg.</p>	
<p>Jelen tervezési eljárás keretében készült módosított térségi szerkezeti tervhez egy olyan településsoros - és valamennyi területfelhasználási kategória területét meghatározó, a tervmódosítás mellékletét képező - területi mérleg készül, amely lehetővé teszi az önkormányzatok által készítendő településszerkezeti tervekben tervezett eltérések (változtatások) %-os megfelelésének ellenőrzését.</p>	<p>A területi mérleg, illetve a területi változás számszerűsíthető monitoringozása lehetőségének biztosítása kedvező környezeti szempontból, hiszen hiteles és összehasonlítható információval szolgál a környezet és természetvédelmi hatóságok, illetve az ebben érdekelt társadalmi szervezetek számára</p>	<p>A terület- és településfejlesztésért és rendezésért felelős tárca által megjelenített érdekek fűződnek a területfelhasználási szabályok betartásához és ellenőrzéséhez. Ezt segíti elő, hogy a tervmódosítás során a területi mérleg is kidolgozásra és elfogadásra kerül, amely kiindulási alapjává, illetve mérőszámává válik az azt követő változtatásoknak.</p>	<p>Pozitív hatása a nyomon követés lehetőségének biztosítása.</p>	<p>Pozitív hatású a nyomon követhetőség és az értékelési feltételek javítása.</p>
<p>A térségi területfelhasználásra vonatkozó ajánlások kiegészülnek az agglomeráció terület-rendezési tervezés fő tapasztalatai és eredményei</p>	<p>A kiegészítések többsége a fenntarthatósági követelmények teljesülését segíti ajánlásként és nem kötelező szabályként. <i>(Utóbbi a</i></p>	<p>A kiegészítések kedvező hatásúak az egyes térségek fenntartható fejlesztése feltételei differenciált meghatározásához, amelyhez ösztársadalmi és térségi érdekek</p>	<p>Áttekintve és értékelve az ajánlásokat, amelyek rendkívül átfogó és jó környezeti, társadalmi értékorientációt tükröznek, ugyanakkor a Natura</p>	<p>Áttekintve és értékelve az ajánlásokat, amelyek rendkívül átfogó és jó környezeti, társadalmi értékorientációt tükröznek, ugyanakkor a VKI és</p>

Tervezett változások elemei	Általános környezeti és vonatkozó társadalmi gyakorlatot érintő hatások		Natura 2000 területekkel kapcsolatosan várható hatások	Vizek állapotára vonatkozóan várható hatások
felhasználásával	<i>agglomerációs tervek tartalmi követelményei nem teszik lehetővé.)</i>	egyaránt fűződnek.	2000 hatásbecslés általában hiányzik az ajánlások közül, holott minden esetben kötelező vizsgálni, hogy szükséges-e az elkészítése.	a vízgyűjtő gazdálkodási tervek figyelembevételére való figyelemfelhívás hiányzik, bár számos elem megjelenik az ajánlások között, amely a vizek jó állapotának megőrzését vagy elérését hivatott elősegíteni, pl. védőövezetek, stb.
Az MO, M11, M2, M31, M4 nyomvonalainak pontosítása (az OTrT törvény módosítása, illetve a megvalósítás előkészítésére készülő tervek figyelembevételével).	A területrendezési terv a védelmi övezetek sokirányú alkalmazásával oldja meg, hogy a tervezett új nyomvonalak, csomópontok térségében csak ott kerülhessen sor új beépítésre szánt terület kijelölésére, ahol az semmilyen vonatkozásban nem sért táji-, természeti-, környezeti érdekeket.	A pontosított nyomvonalak által kiszámíthatóbbá válik az egyes települések fejlesztéssel való érintettsége. Javulnak az ágazati szintű továbbtervezés feltételei. A gyorsabb eljutás a közérzeti és gyakorlati időmérleg javulását is eredményezheti a lakosságnál.	Az előírások megtartásával és hatásbecslés készítésével várhatóan mérsékelhetők a negatív hatások. A részletes tervekben fontos lenne a Natura 2000 fenntartási tervekkel összehangoltan kompenzációs területek kijelölése, amennyiben erre van lehetőség, illetve a terület jellege lehetővé teszi.	A szabályok betartásával és a VKI által is hangsúlyozott jó gyakorlat betartásával elkerülhetők az esetleges negatív hatások.
A Szerkezeti Terv új eleme a Százhalombatta térségében tervezett új Duna híd	A térség környezetterhelése megnő. A környezetterhelést a közlekedésből és az építkezés során jelentkező terhelés jelenti.	Javulnak az elérhetőség feltételei. A Duna két oldala közötti új kapcsolat növeli elősegíti a területek, települések megközelíthetőségét, de ugyanakkor az új híd forgalomnövekedést is jelent.	A nyomvonalak kiegészítésekor figyelni kell a Natura2000 területek érintettségére.	Nincs előre látható negatív hatás.
A térségi jelentőségű mellékutak pontosítása, kiegészítése	A változtatással nő az útépítésre mező és erdőgazdasági művelésből kivonandó terület, nagysága. E változások környezeti	A hatályos agglomerációs területrendezési tervben tervezett mellékút hálózat kiegészítése társadalmi szinten költségmegtakarítással jár, javítja	A nyomvonalak kiegészítésekor figyelni kell a Natura2000 területek érintettségére.	Nincs előre látható negatív hatás.

Tervezett változások elemei	Általános környezeti és vonatkozó társadalmi gyakorlatot érintő hatások		Natura 2000 területekkel kapcsolatosan várható hatások	Vizek állapotára vonatkozóan várható hatások
	szempontból kedvezőtlen hatásúnak minősíthetők.	az érintett települések megközelíthetőségét, élhetőségüket és növeli a települések fejlesztési potenciáljait.		
A felülvizsgálat keretében sor kerül a kerékpáros hálózat módosítására az OTrT-ben történt változások érvényesítésére.	Környezeti szempontból a hálózat fejlesztése kedvező, mert miközben nem veszélyeztet fontos védett és védendő táji-, természeti értékeket, lehetővé teszi azok megközelítés kerékpárral, ezzel a „szelíd” és környezetbarát közlekedési eszközzel.	Agglomerációs érdek a kerékpárutak hálózattá fejlesztése, ezért a továbbtervezéssel pontosított hálózat társadalmi szempontból kedvező hatású.	Alapvetően pozitív hatású. Több helyen is érinti a Natura 2000 hálózat területeit. A nem megfelelően körültekintő és hatásbecslésen alapuló területfelhasználás veszélyeztetheti a kijelölési és védelmi célokat.	Alapvetően pozitív hatású.
Az OTrT övezeti rendszerének megfelelően az országos ökológiai részét képező területeken lehatárolásra kerülnek a „magterület”, „ökológiai folyosó” és a „pufferterület” kategóriák. Azokon a területeken ahol területi ütközés van a védelmi kategóriák lehatárolása és a településrendezési tervekben rögzített területfelhasználás között, ott az agglomerációs terv intézkedéseket javasol az	Az OTrT-ben bevezetett és az agglomerációs tervben is alkalmazott új övezetek lehatárolása környezeti vonatkozásban egyértelműen pozitív hatású, mivel a korábnál hatékonyabban, szigorúbb szabályok alkalmazásával biztosítja a táji-, természeti értékek védelmét. Ugyanakkor a szabályozás – területrendezési hatósági eljárás beiktatásával – kivételes esetekben lehetőséget ad az	Össztársadalmi érdekek fűződnek a táji-, természeti értékeink védelméhez, fenntartásához és fejlesztéséhez. Az ennek figyelembevételével a módosított OTrT-ben átalakított - és az ágazati fogalomhasználattal is összhangba hozott - védelmi övezeti rendszer mivel szigorúbb és egyértelműbb szabályokat tartalmaz a táji-, természeti értékek védelmére, – kedvező változást jelent a védelem	Alapvetően pozitív hatású. Több helyen is érinti a Natura 2000 hálózat területeit. A nem megfelelően körültekintő és hatásbecslésen alapuló területfelhasználás veszélyeztetheti a kijelölési és védelmi célokat. Másrészt pedig elősegítheti a Natura 2000 fenntartási tervekhez való igazodást a nagyobb mozgástér kihasználásával, azaz a védelmi célokhoz is igazodó gazdálkodás, területfelhasználás valósítható meg.	Alapvetően pozitív hatású. Több helyen is érint vizgzdálkodási problémákkal küzdő területeket. A nem megfelelően körültekintő és vizsgálatokon alapuló területfelhasználás veszélyeztetheti a vizek állapotát. A területek felhasználása során a felszíni, felszínalatti jó állapotának megtartása vagy elérését kell elősegíteni.

Tervezett változások elemei	Általános környezeti és vonatkozó társadalmi gyakorlatot érintő hatások		Natura 2000 területekkel kapcsolatosan várható hatások	Vizek állapotára vonatkozóan várható hatások
<p>összhang biztosítására</p> <p>Ezzel egyidejűleg a agglomerációs terv módosítása során elmaradnak a hatályos agglomerációs területrendezési tervben (az akkor hatályos OTrT-vel összhangban korábban alkalmazott és lehatárolt övezetek, mint: a „kiemelten fontos érzékeny természeti terület övezete”, a „védett természeti terület övezete”, a védett természeti terület védőövezete”, a „természeti terület” övezete, valamint az „ökológiai (zöld) folyosó övezete”</p>	<p>egyedi helyzetek értékelésére, (ennek alapján csak olyan területfelhasználási döntések meghozatalára, amelyek nem járnak együtt a táji-, természeti értékek jelentős sérelmével).</p>	<p>hatékonysága érdekében.</p> <p>Ezen övezetek és övezeti szabályok agglomerációs tervben való alkalmazása ezért egyértelműen pozitív hatású táji-, természeti potenciálok megőrzése valamint a fenntarthatósági követelmények teljesítése érdekében, amelyekhez – a fejlesztési dokumentumok tanúsága szerint – az agglomerációban is hosszú távú társadalmi érdekek fűződnek.</p>	<p>A Natura2000 területek és Nemzeti Ökológiai Hálózat átfedését mutató térkép (Melléklet 1.) szerint a NÖH nem fedi le teljes egészében a Natura2000 területeket.</p>	
<p>A terv módosítása során – az OTrT-ben is alkalmazott módszertan alkalmazásával - felülvizsgálatra és a léptéknek megfelelő pontosításra kerül a „kiváló termőhelyi adottságú szántóterület” övezeti lehatárolása a rendelettel elfogadásra kerülő munkarészek között.</p> <p>Ezen túlmenően meghatározásra és lehatárolásra kerül „a mezőgazdasági művelésre</p>	<p>A termőföldvédelem hatékony eszközkészlete bővült ennek a két kategóriának alkalmazásával. Ennek pozitív környezeti hatása kiemelkedő.</p> <p>A „kiváló termőhelyi adottságú szántóterület” övezeti lehatárolása biztosítja a legjobb termőképességű területek védelmét, a „mezőgazdasági művelésre másodlagosan alkalmas terület övezete” lehatárolása pedig segítséget és</p>	<p>Mivel hosszú távú társadalmi érdekek fűződnek a racionális földhasználati módok és rendszerek kialakításához, a agglomerációs tervben alkalmazott övezetek pozitív hozzájárulást jelentenek ahhoz, hogy a településrendezési tervekben a külterületek területfelhasználási kategóriáit a hosszú távú célok és a területi potenciálok együttes figyelembevételével lehessen meghatározni.</p>	<p>Több helyen is érinti a Natura 2000 hálózat területeit. A nem megfelelően körültekintő és hatásbecslésen alapuló területfelhasználás veszélyeztetheti a kijelölési és védelmi célokat. Másrészt pedig elősegítheti a Natura 2000 fenntartási tervekhez való igazódást a nagyobb mozgástér kihasználásával, azaz a védelmi célokhoz is igazodó gazdálkodás, területfelhasználás valósítható meg.</p>	<p>A területek felhasználása során a felszíni, felszínalatti jó állapotának megtartása vagy elérését kell elősegíteni.</p>

Tervezett változások elemei	Általános környezeti és vonatkozó társadalmi gyakorlatot érintő hatások		Natura 2000 területekkel kapcsolatosan várható hatások	Vizek állapotára vonatkozóan várható hatások
másodlagosan alkalmas terület övezete”.	érveket nyújt a jó területek mezőgazdasági művelésben tartásához.	<p>Az övezeti lehatárolásokhoz kapcsolódó - a <i>területhasználat módjára vonatkozó</i> - ajánlások pedig hozzájárulnak a területhasználatok területi potenciálokkal összhangban történő alakításához.</p> <p>A mezőgazdasági művelésre másodlagosan alkalmas területek lehatárolása tájékoztató jellegű és segítséget ad az Önkormányzatok számára a racionális földhasználat szempontjait figyelembe vevő területfelhasználás érvényesítésére akár az új fejlesztési területek kijelölése, akár az erdősítésre kijelölésre kerülő területek kiválasztása során.</p>		
Új övezetként kerül lehatárolásra az „erdőtelepítésre alkalmas terület övezete” a rendelettel jóváhagyásra kerülő munkarészek között és „az erdőtelepítésre másodlagosan alkalmas terület övezete”	<p>Az új övezetek alkalmazásának környezeti hatása pozitív egyrészt azért,</p> <ul style="list-style-type: none"> o mert elősegítik az erdőterületek bővítését ebben a megyében, ahol ennek kiemelkedő jelentősége van a táji-, üdülési potenciál alakulásában o másrészt, mert a 	<p>Hosszú távú társadalmi érdekek fűződnek a területek racionális használatához, a táji és a turisztikai potenciálok növeléséhez, a biológiai aktivitásérték emeléséhez.</p> <p>Az erdőtelepítésre való alkalmasság új elemként jelenik fenti társadalmi érdekek érvényesítése, a racionális</p>	<p>Alapvetően pozitív hatású. Több helyen is érinti a Natura 2000 hálózat területeit. A nem megfelelően körültekintő és hatáscsökkentő alapuló területfelhasználás veszélyeztetheti a kijelölési és védelmi célokat. Másrészt pedig elősegítheti a Natura 2000 fenntartási tervekhez való igazodást a nagyobb mozgástér</p>	<p>Alapvetően pozitív hatású. Több helyen is érint vízgazdálkodási problémákkal küzdő területeket. A nem megfelelően körültekintő és vizsgálatokon alapuló területfelhasználás veszélyeztetheti a vizek állapotát. A területek felhasználása során a felszíni, felszínalatti jó állapotának megtartása vagy</p>

Tervezett változások elemei	Általános környezeti és vonatkozó társadalmi gyakorlatot érintő hatások		Natura 2000 területekkel kapcsolatosan várható hatások	Vizek állapotára vonatkozóan várható hatások
	<p>lehatároláshoz kapcsolódó övezeti szabály korlátozza a beépítésre szánt terület kijelölésének lehetőségét, ezzel – <i>a legjobb minőségű szántóterületek védelmének mintájára</i> – az erdőtelepítésre leginkább alkalmas területeket is védi a más célú felhasználástól, ezzel közvetve hozzájárul a takarékos területhasználat célkitűzései érvényesítéséhez is.</p>	<p>területhasználati módok és rendszerek kialakítása érdekében. A agglomerációs tervben is alkalmazott új övezetek ebben a vonatkozásban is pozitív hozzájárulást jelentenek ahhoz, hogy a településrendezési tervekben a külterületek területfelhasználási kategóriáit a hosszú távú célok és a területi potenciálok együttes figyelembevételével lehessen meghatározni.</p> <p>A kapcsolódó - <i>a területhasználat módjára vonatkozó</i> - ajánlások itt is hozzájárulnak a területhasználatok területi potenciálokkal összhangban történő alakításához.</p>	<p>kihasználásával, azaz a védelmi célokhoz is igazodó gazdálkodás, területfelhasználás valósítható meg.</p>	<p>elérését kell elősegíteni.</p>
<p>Új övezetként kerül lehatárolásra a „kiváló termőhelyi adottságú erdőterület” övezete az FVM adatszolgáltatása figyelembevételével.</p>	<p>A „kiváló termőhelyi adottságú erdőterület” – <i>mint a szántóterület</i> – lehatárolása és a hozzá kapcsolódó szigorú szabály alkalmazása – <i>amely csak kivételesen indokolt esetben, területrendezési hatósági eljárás lefolytatása esetén teszi lehetővé e területeken új beépítésre szánt terület kijelölését és a bányanyitást is korlátozza</i> –</p>	<p>Az erdők - és <i>azokon belül is a kiváló termőhelyi adottságú erdőterületek</i> – megőrzéséhez társadalmi érdekek fűződnek, mert többnyire ezek azok a erdőterületek, ahol a területi potenciáloknak megfelelő, honos állományok alakultak ki.</p>	<p>Több helyen is érinti a Natura 2000 hálózat területeit. A nem megfelelően körültekintő és hatásbecslésen alapuló területfelhasználás veszélyeztetheti a kijelölési és védelmi célokat. Másrészt pedig elősegítheti a Natura 2000 fenntartási tervekhez való igazodást a nagyobb mozgástér kihasználásával, azaz a védelmi célokhoz is igazodó gazdálkodás,</p>	<p>Több helyen is érint vízgazdálkodási problémákkal küzdő területeket. A nem megfelelően körültekintő és vizsgálatokon alapuló területfelhasználás veszélyeztetheti a vizek állapotát.</p> <p>A területek felhasználása során a felszíni, felszínalatti jó állapotának megtartása vagy elérését kell elősegíteni.</p>

Tervezett változások elemei	Általános környezeti és vonatkozó társadalmi gyakorlatot érintő hatások		Natura 2000 területekkel kapcsolatosan várható hatások	Vizek állapotára vonatkozóan várható hatások
	környezeti és tájvédelmi szempontból egyaránt kedvező hatású		területfelhasználás valósítható meg.	
A tervben lehatárolásra kerül a „Kertgazdasági terület övezete igénylő terület” felülvizsgálatával pontosításra kerül az érintett terület.	Az övezet területén beépítésre szánt terület nem jelölhető ki. A beépíthető telek legkisebb nagysága 2000 m2 és max. 3%. Környezeti hatása tájképileg jelentős lehet.	Mivel az övezettel érintett területek kiterjedése alapvetően nem változik csak pontosodik, a változtatásnak nincs számottevő hatása	Pozitív hatású.	Alapvetően pozitív hatású. A területek felhasználása során a felszíni, felszínalatti jó állapotának megtartása vagy elérését kell elősegíteni.
A hatályos tervben lehatárolt „társági komplex tájrehabilitációt igénylő terület” felülvizsgálatával pontosításra kerül az érintett terület.	Mivel az övezettel érintett területek kiterjedése alapvetően nem változik csak pontosodik, a változtatásnak nincs számottevő környezeti hatása	Mivel az övezettel érintett területek kiterjedése alapvetően nem változik csak pontosodik, a változtatásnak nincs számottevő hatása	Alapvetően pozitív hatású. Több helyen is érinti a Natura 2000 hálózat területeit. A nem megfelelően körültekintő és hatásbecslésen alapuló területfelhasználás veszélyeztetheti a kijelölési és védelmi célokat..	Alapvetően pozitív hatású. A területek felhasználása során a felszíni, felszínalatti jó állapotának megtartása vagy elérését kell elősegíteni.
A társági jelentőségű tájképvédelmi terület övezete (az OTrT-vel megegyező módszertan alkalmazásával kerül kidolgozásra)	A tájképvédelem szempontjainak érvényesítése a területrendezési és a településrendezési tervezésben táji-, környezeti szempontból egyértelműen kedvező hatású. A szabályozás, amely a léptéknek megfelelő részletettséggel jelöli ki - a közigazgatási határosan rögzített érintettségén belül - a tájképvédelem fő célterületeit,	A tájképvédelemnek - az agglomerációban, ahol a táji- és az üdülési potenciál védelme és fejlesztése kiemelt fejlesztési cél – kiemelkedő jelentősége van. Azok a szabályok, amelyek a hatékony tájképvédelmet biztosítanak – tájvédelmi törvény hiányában – még csak formálódnak a területrendezési-, településrendezési eszközök részeként.	Kedvező hatású.	Kedvező hatású.

Tervezett változások elemei	Általános környezeti és vonatkozó társadalmi gyakorlatot érintő hatások		Natura 2000 területekkel kapcsolatosan várható hatások	Vizek állapotára vonatkozóan várható hatások
	<p>a hatékony védelem eszközszerét a településrendezési tervezési eljárásokhoz kapcsolja olyan – <i>a tájképi értékek fennmaradását biztosítani hivatott</i> - eszközök alkalmazásával, mint az építmények tájba illesztését bizonyító látványterv.</p>			
<p>Pontosításra kerül a „térsgéi hulladéklerakó hely kijelöléséhez vizsgálat alá vont terület” övezete a megalapozó területfelhasználási vizsgálatok eredményei felhasználásával</p>	<p>Környezeti szempontból pozitív hatású a „térsgéi hulladéklerakó hely kijelöléséhez vizsgálat alá vont terület” lehatárolása, mert a környezetileg – <i>bizonyos feltételek teljesülése esetén</i> - még terhelhető területekről tájékoztat, illetve indirekt módon, a területek környezeti érzékenységének figyelembevételével kizárja az erre alkalmatlan területeket.</p>	<p>Társadalmi érdekek fűződnek ahhoz, hogy a térsgéi hulladéklerakók olyan területen kerüljenek kijelölésre, amelyek minden szempontból megfelelnek a települési és környezeti szempontoknak. Mivel a kijelölés a területi alkalmasságra vonatkozó kizáró szempontok összefoglaló értékelésével történik, a fennmaradó – elvileg alkalmas - területek képezik az övezet tartalmát, ami nem azt jelenti, hogy ott térsgéi hulladéklerakó kerül kijelölésre. Azt egy egészen más eljárás keretében kell előkészíteni.</p> <p>Tekintettel arra, hogy az agglomerációban kialakulóban és kiépülőben vannak a hulladék-gazdálkodás térsgéi rendszerei és létesítményei, az övezetben lehatárolt területeknek egyre</p>	<p>A nem megfelelően körültekintő és hatásbecslésen alapuló területfelhasználás veszélyeztetheti a kijelölési és védelmi célokat. Másrészt pedig elősegítheti a Natura 2000 fenntartási tervekhez való igazodást a nagyobb mozgástér kihasználásával, azaz a védelmi célokhoz is igazodó gazdálkodás, területfelhasználás valósítható meg.</p>	<p>A nem megfelelően körültekintő és vizsgálatokon alapuló területfelhasználás veszélyeztetheti a vizek állapotát.</p> <p>A területek felhasználása során a felszíni, felszínalatti jó állapotának megtartása vagy elérését kell elősegíteni.</p>

Tervezett változások elemei	Általános környezeti és vonatkozó társadalmi gyakorlatot érintő hatások		Natura 2000 területekkel kapcsolatosan várható hatások	Vizek állapotára vonatkozóan várható hatások
		kisebb jelentősége lesz.		
Új övezetként lehatárolásra kerülnek a „Világörökség és világörökség várományos területek” az OKM adatszolgáltatása, illetve a rendelkezésre álló szakmai megalapozó anyagok figyelembevételével.	Környezeti szempontból pozitív hatású a lehatárolás, mert felhívja a figyelmet arra, hogy a továbbtervezés, majd a kezelési terv kidolgozása során – a <i>fenntarthatóság érdekében</i> - összhangba kell hozni az örökségvédelmi, a térségi környezeti célokat és a gazdasági szempontokat	A kulturális örökség szempontjainak érvényesítéséhez összetársadalmi érdekek fűződnek, ezért a lehatárolás társadalmi szempontból kedvező, mert a továbbtervezés során megteremti e szempontok érvényesítésének lehetőségeit a kiemelten kezelendő területeken.	Pozitív hatású	Pozitív hatású.
Hasonlóan új övezetként lehatárolásra kerülnek a „történeti települési terület” övezete az OKM adatszolgáltatásában megadott településkört érintően területi lehatárolásokkal	Környezeti szempontból ez a lehatárolás is pozitív hatású, mert felhívja a figyelmet a történeti belvárosok és településközpontok megkülönböztetett kezelésének és az örökségvédelem szempontjait is érvényesítő továbbtervezés szükségességére, illetve kijelöli a továbbtervezés, a speciális szabályozás célterületeit, ezzel lehetőséget ad a fejlesztési és rendezési tervezés eszközkészletének összekapcsolására.	A történeti települési területek meghatározásához a térségi érdekeken túl helyi érdekek is fűződnek. A közigazgatási határos lehatárolást kiegészítő – <i>a konkrét területet a lépték adta pontossággal megjelölő</i> – ábrázolás elősegíti annak településrendezési tervben történő pontosítását. Ezzel a kiegészítéssel válik ez a lehatárolás – <i>az OTrT-ben rögzítetthez képest továbblépésnek</i> - társadalmi szempontból pedig pozitív hatásúnak.		
Lehatárolásra kerül a „rendszeresen belvív járta terület” övezet lehatárolás	A „rendszeresen belvív járta terület” övezet lehatárolás	A „rendszeresen belvív járta terület” övezet lehatárolás	Ökológiai szempontból vizsgálni kell a Natura2000 területeken a	A Budapesti agglomeráció domborzati, litológiai és vízrajzi

Tervezett változások elemei	Általános környezeti és vonatkozó társadalmi gyakorlatot érintő hatások		Natura 2000 területekkel kapcsolatosan várható hatások	Vizek állapotára vonatkozóan várható hatások
terület” övezete a KvVM adatszolgáltatása felhasználásával	környezeti szempontból is pozitív hatású. A lehatárolások elősegítik a településfejlesztési koncepciók és településszerkezeti tervek készítésénél a veszély megelőzés szempontjainak érvényesítését.	társadalmi szempontból is hasznos, mert tájékoztat azokról a veszélyekről és kockázatokról, amelyek ezeken a területeken a belvizekkel együtt járnak.	belvizek hatásait. Rendszerint inkább növeli a környezet terhelését, bár természetvédelmi területek (pl. lápréteken) hatása fordított.	adottságainak köszönhetően belvizekkel alapvetően nem, vagy csak mérsékelten veszélyeztetett.
Új övezetként lehatárolásra kerül a „nagyvízi meder” övezete a KvVM adatszolgáltatása felhasználásával	A nagyvízi meder lehatárolás környezeti hatása is pozitív, mert indirekt módon megremti a „teret a folyónak” EU-s irányelv érvényesítésének lehetőségét.	A „nagyvízi meder” övezete az agglomerációban kis területet érint. Annak a szabálynak érvényesítéséhez, amely ezeken a területeken megakadályozza az új beépítésre szánt terület kijelölését társadalmi és gazdasági érdekek egyaránt fűződnek, ezért ezek a lehatárolások mindkét vonatkozásban kedvezőnek minősíthetők	Alapvetően pozitív hatású. Több helyen is érinti a Natura 2000 hálózat területeit. A nem megfelelően körültekintő és hatásbecslésen alapuló területfelhasználás veszélyeztetheti a kijelölési és védelmi célokat. Másrészt pedig elősegítheti a Natura 2000 fenntartási tervekhez való igazodást a nagyobb mozgástér kihasználásával, azaz a védelmi célokhoz is igazodó gazdálkodás, területfelhasználás valósítható meg.	Alapvetően pozitív hatású. Több helyen is érint vízgazdálkodási problémákkal küzdő területeket. A nem megfelelően körültekintő és vizsgálatokon alapuló területfelhasználás veszélyeztetheti a vizek állapotát. A területek felhasználása során a felszíni, felszínalatti jó állapotának megtartása vagy elérését kell elősegíteni.
Új térségi övezetként kerül lehatárolásra a „földtani veszélyforrás terület” övezete	Mivel a hatályos tervben történt lehatároláshoz képest nincs területi változás, annak környezeti hatása sem értelmezhető.	A hatályos agglomerációs területrendezési terv az alátámasztó munkarészek között tartalmazta a térségi övezet által érintett területeket. Mivel ezekben a természeti adottságokból adódó lehatárolásokban nincs változás, a módosítás nem tesz javaslatot a	Nincs hatás.	Nincs hatás.

Tervezett változások elemei	Általános környezeti és vonatkozó társadalmi gyakorlatot érintő hatások		Natura 2000 területekkel kapcsolatosan várható hatások	Vizek állapotára vonatkozóan várható hatások
		hatályos tervi lehatárolásokat megváltoztatására.		
Új övezetként kerül lehatárolásra a „vízerózióknak kitett terület” övezete	Mivel a hatályos tervben történt lehatároláshoz képest nincs területi változás, annak környezeti hatása sem értelmezhető.	A hatályos agglomerációs területrendezési terv az alátámasztó munkarészek között tartalmazta a térségi övezet által érintett területeket. Mivel ezekben a természeti adottságokból adódó lehatárolásokban nincs változás, a módosítás nem tesz javaslatot a hatályos tervi lehatárolásokat megváltoztatására.	Nincs hatás.	Nincs hatás.
Új övezetként kerül lehatárolásra a „szélerózióknak kitett terület” övezete	Mivel a hatályos tervben történt lehatároláshoz képest nincs területi változás, annak környezeti hatása sem értelmezhető.	A hatályos agglomerációs területrendezési terv az alátámasztó munkarészek között tartalmazta a térségi övezet által érintett területeket. Mivel ezekben a természeti adottságokból adódó lehatárolásokban nincs változás, a módosítás itt sem tesz javaslatot a hatályos tervi lehatárolásokat megváltoztatására, ezért a társadalmi hatás e vonatkozásban sem értékelhető.	Nincs hatás	Nincs hatás
A Honvédelmi Minisztérium adatszolgáltatása figyelembevételével módosításra	A módosítás környezeti szempontból negatív hatású lehet abban az értelemben,	Össztársadalmi érdekek fűződnek a honvédelmi célú területek fenntartásához és biztosításához,	Az agglomerációs településgyűrű területén három ilyen kiemelt fontosságú terület található	Nincs hatás

Tervezett változások elemei	Általános környezeti és vonatkozó társadalmi gyakorlatot érintő hatások	Natura 2000 területekkel kapcsolatosan várható hatások	Vizek állapotára vonatkozóan várható hatások
kerül a „honvédelmi terület” övezete	<p>hogyan míg a honvédségi területeken – a zavartalanságnak köszönhetően – általában biztosított a természeti értékek védelme, ez a védelem más funkciójú területen csak ott érvényesül maradéktalanul, ahol azt más (védelmi) övezeti szabályok biztosítják.</p>	<p>ezen érdekek azonban csak a hosszú távon is e célt szolgáló területekkel kapcsolatban relevánsak.</p> <p>agglomerációban a hatályos agglomerációs területrendezési tervben rögzített honvédelmi területi lehatárolásokhoz képest a HM adatszolgáltatása szerint jelentősen csökkent az övezettel érintett terület.</p> <p>Pozitív változás, hogy a módosított terv már csak a csökkentett kiterjedésű területet tartalmazza a „honvédelmi terület” övezetében</p>	<p>(Szentendre, Csobánka, Ócsa) Közismert, hogy a lőtterek, gyakorlóterek a védett növények elsőrendű rezervátumait is jelentették.</p>

11. táblázat A várható környezeti hatások és hatótényezők azonosítás

4. Javaslat környezeti szempontú intézkedésre

4.1. A terv érvényesülése során fellépő, környezetre és az emberi egészségre káros hatások elkerülésére, csökkentésére vagy ellentételezésére vonatkozó javaslatok és egyéb intézkedések

A területrendezési terv célja hogy az emberi környezetre és az emberi egészségre káros hatásokat mérsékelje, meghatározza a területhasználatok térbeli rendjét, optimalizálja az egyes szakágazatok, infrastruktúra fejlesztések területi igényeit, megteremtse a területfejlesztés térbeli kereteit, kiküszöbölje vagy csökkentse a területi konfliktusok kialakulásának lehetőségeit. Annak ellenére, hogy a területrendezési tervek érvényesítésük során **nem okoznak közvetlen káros hatásokat**, vizsgálni kell, hogy a területhasználatok, a szabályozási előírások változtatása milyen környezeti következményekkel jár.

A terv a különböző ágazati intézkedések, beavatkozások, koncepciók területi vetületét hatásait és a területhasználatot korlátozását is megszabja. A különböző adatforrásokból, hatóságoktól származó információk közös területi alapon jelennek meg. Ennek megfelelően az egyes övezetek, szabályozások erősíthetik, vagy gyengíthetik egymást. Az ágazati szempontok közötti konszenzus megteremtése érdekében szükséges lenne tovább erősíteni a terv holisztikus, **horizontális szemlélet szemléletét**, hogy elkerülhetők legyenek az olyan elemek közötti konfliktusok, mint a közlekedési infrastruktúrafejlesztés, a Nemzet Ökológiai Hálózatot, a Natura 2000 hálózat területei.

A kistérségi, települési tervek a nagyprojektek esetében kiemelt kockázatcsökkentő szerepe van az **előzetes környezeti és fenntarthatósági vizsgálatoknak**. A projektek tervezésének legkorábbi fázisában el kell kezdeni a vizsgálatokat, amelyek nyilvánosságát és eredményeinek figyelembevételét biztosítani kell az EU és a hazai előírásoknak megfelelően (Élőhelyvédelmi Irányelv, Aarhusi egyezmény, Víz Keretirányelv stb.).

A terv fenntarthatósági szempontú megfelelése érdekében nyilvánvalóbbá kell tenni, erősíteni kell a fenntarthatósági elvekhez történő illeszkedést. A célrendszer további erősítését tarjuk szükségesnek a fenntarthatóság javítása érdekében.

A **területi hatásvizsgálat (TIA)** keretében folyamatosan vizsgálni kell a BATrT hatására bekövetkező területi változásokat, területalakulási folyamatokat. A területváltozás követésére olyan **indikátorrendszert és modellrendszert** kell kialakítani, amelynek segítségével nemcsak a bekövetkezett változások regisztrálhatók, de előre jelezhetők a területi változások.

A terv „utóéletét”, ex post környezeti értékeléssel célszerű lenne vizsgálni.

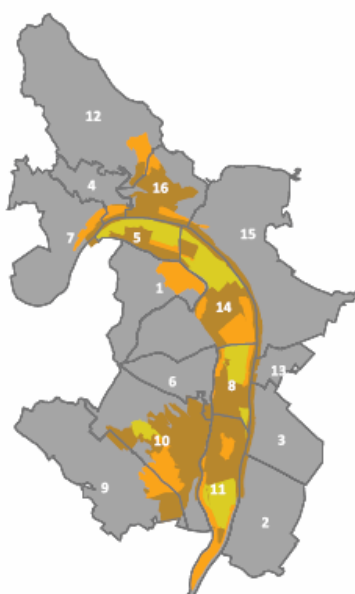
Nem része természetesen ennek a tervmódosításnak, hogy a tervezéshez kapcsolódó jogszabályrendszert átalakítsa, de a **területrendezési és településrendezési tervek között szorosabbá kell tenni** a kapcsolatot. Meg kell teremteni, össze kell hangolni a településrendezési és területrendezési információ tartalmát, elfogadási rendjét. A terveknek „átjárhatóvá”, egymásból levezethetővé, kompatibilissá kellene válni. Környezeti szempontból nem kívánatos az ha a BATrT következő felülvizsgálata megint azzal kezdődne, hogy a településrendezési tervekből „visszavezetné” vagy legalizálná az olyan tervmódosulásokat, amelyeket az agglomerációs terv nem tartalmazott.

Környezeti szempontból a tervmódosítás kedvezőtlen hatása, hogy az eltérő Lehatárolás miatt jelentősen csökken (-13,8%) az ökológiai hálózat területe. (Az adat a korábbi és a jelenlegi területlehatárolás egybevetéséből származik és pontatlanságot tartalmazhat.) Konkrét területegységenként meg kell vizsgálni a csökkenés (eltérés) okát. A hálózat csökkenése mindenképpen kedvezőtlen környezeti szempontból.

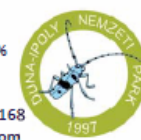
Környezeti szempontból továbbra is kívánatos, hogy a Natura 2000 területek, önálló fedvényként, jelenjenek meg a területrendezés tervben. Az európai közösségi jelentőségű, természetvédelmi rendeltetésű területekkel érintett földrészletek részletes listáját és a területeket ábrázoló térképeket a 14/2010 (V.11.) KvVM rendelet tartalmazza. Magyarország az Európai Unióhoz történő csatlakozással vállalta, hogy az Unió jogrendjét a hazai szabályozásba — megfelelő igazításokkal — beépíti. A csatlakozás pillanatától Magyarországra is érvényes a két uniós direktíva, a Madárvédelmi- és az Élőhelyvédelmi Irányelv. Ezek értelmében hazánk köteles volt közösségi jelentőségű természetes élőhelyei, valamint állat- és növényfajai védelmében területeket kijelölni, amelyek így az EU ökológiai hálózatának, a Natura 2000 hálózatnak a részeivé váltak. A hálózat eszméjére nevéből is következtethetünk: értékes természeti területek, élőhelyek többé-kevésbé összefüggő láncolata, amelyek az eredeti európai élővilágot őrzik. A kijelöléssel hazánk területének közel 21%-a lett Natura 2000 terület. Az eredeti védett területeink csaknem mindegyike bekerült a hálózatba, de ezeken kívül további körülbelül 1,2 millió hektár kapott uniós védeltséget."

Az Új Magyarország Vidékfejlesztési Program zonális természetvédelmi célprogramja az ún. Magas Természeti Értékű Területeken (MTÉT) valósul meg. Az MTÉT területeken a természetkímélő gazdálkodási módok kialakítását és fenntartását támogatják, ahol a mezőgazdasági hasznosítás folytatása különösen fontos feltétele az élővilág, a tájkép, valamint az épített és történelmi értékek bosszú távú megőrzésének. A Magas Természeti Értékű Területek az agrár-környezetgazdálkodási zonális támogatások alapját képezik, ezért a területrendezési tervekben javasolt ezen területeknek feltüntetése.

Szentendrei-sziget MTÉT



Teljes terület: 11 984 ha
Támogatható terület: 5 079 ha
Natura 2000 területek aránya: 44%
Kapcsolat:
Bevezető Gergely
tel.: (30) 663-4619 Fax: (1) 200 1168
e-mail: bevezeto.gergely@gmail.com



Az igényelhető zonális agrár-környezetgazdálkodási célprogramok:



- | | |
|-----------------|---------------------|
| (1) Dunabogdány | (9) Pomáz |
| (2) Dunakeszi | (10) Szentendre |
| (3) Göd | (11) Szigetmonostor |
| (4) Kismaros | (12) Szokolya |
| (5) Kisrozszi | (13) Sződliget |
| (6) Leányfalu | (14) Tahitófalu |
| (7) Nagymaros | (15) Vác |
| (8) Pócsmegyer | (16) Verőce |

Az OTrT módosításánál elvetett, de jogszabályban létező „**történeti táj**” kategóriát vissza kell hozni a területrendezési tervek övezeti rendszerébe. A kulturális örökségvédelemben egyre nagyobb teret kap a „**cultural landscape**”, „**historical landscape**” fogalma. A térségben kijelölésre került a Dunakanyar kultúrtáj, amely hazánk második történeti tája. Bár a történeti tájak védelmének területi rendszere még nem alakult ki és úgy tűnik az illetékes örökségvédelmi hivatal sem nagyon szorgalmazza ennek kialakítását. Ennek ellenére a tájvédelem és a kulturális örökségvédelem közös területét képezően olyan rendszert kellene kialakítani és bevezetni mint amely a természetvédelem területén kialakult és hatékonyan működik.

A Budapesti Agglomeráció Területrendezési Tervének markáns újszerű és előremutató eleme volt a **térségi zöldövezet** kialakítása, illetve védelme, mely a lehatárolt területen **korlátozta (illetve tiltotta) volna új beépítésre szánt terület kijelölését**. Ez a korlátozó szabály már a 2005-ös terv (illetve a törvény) egyeztetési fázisában kikerült a tervezetből. Az övezet tartalma ezért már a korábbi területrendezési tervben kiüresedett Jelen tervmódosításban a a zöldövezet fogalma maradt és a törvény módosítása során újradefiniálásra került az alábbi tartalommal: Zöldövezet: a BATrT-ben alkalmazott térségi övezet, amely a térségi ökológiai hálózat területeit, az erdőterületeket, az erdősítésre alkalmas területeket, a települési térség részét képező nagy kiterjedésű zöldterületeket, a magas zöldfelületi arányú települési térség beépítésre nem szánt területeit, valamint a magas zöldfelületi arányú különleges rendeltetésű térség területeit foglalja magában. Környezeti szempontból fontosnak tartjuk a beépítésre szánt területek kijelölésének korlátozását a zöldövezet területén, ezért javasolható a szabályozás újragondolása a korábbi elvek figyelembevételével.

4.2. Javaslat olyan környezeti szempontú előírásokra, feltételekre, amelyeket a terv által befolyásolt más terveknél figyelembe kell venni

A térségi tervezési tevékenység egységességének biztosításakor fontos feltétel a tervezési rendszernek keretet adó közös térségi értékrend kialakítása megyei, települési és térségi szinten is. Ehhez a tervezési tevékenységek mozgásterét szabályozó **fenntarthatósági keretstratégiák kidolgozása** szükséges nem csak országos szinten, de kifejezetten az egyes térségekre vonatkozóan, a helyi adottságokhoz igazodóan, mely a fenntarthatóságon túl más horizontális irányelveket is rögzíthet (pl. esélyegyenlőség, biztonság, örökségvédelem). A keretstratégia egyrészt olyan, a térségi fenntarthatóság megteremtéséhez szükséges vertikális célokat rögzít, melyeknek helyet kell kapniuk a célok témáját és az adott térséget érintő tervekben, másrészt a fenntartható fejlődést biztosító horizontális célokat, melyek minden, a térséget érintő fejlesztési tervdokumentumban rögzített célba beépülnek. A keretstratégiák kiindulópontját a térségi tervezési rendszer vizsgálati és értékelési alapjai - különösen a stratégiai környezeti vizsgálatok és az ex-ante értékelések -, valamint az integrált környezeti tervezés adják. E tervezési eljárások széles legitimitását a szakmai és lakossági nyilvánosság számára biztosítani kell, hogy valóban közös, a tervezésen is túlmutató hatású térségi értékrendet képviselő tervezési rendszeremlékek legyenek.

A területfejlesztési politika, ill. adott terület egység fejlesztési céljait a fejlesztési koncepcionális (stratégia) és operatív (program) tervezés, valamint a rendezési típusú tervezés együttesen kell, hogy biztosítsa. Ennek alapvető kritériuma a **területrendezési és a**

fejlesztési vonatkozású stratégiai területi tervezés szorosabb összekapcsolása, annak érdekében, hogy az egyes területrendszerek (területegységek) céljait a fejlesztési és a területhasználat-szabályozási eszközök egymással szinergiát eredményezve szolgálják.

A tervezési rendszerekben a rendezési tevékenység megkezdését minden esetben meg kell előznie legalább koncepcionális szintű és előrehaladott fázisban lévő fejlesztési tevékenységnek. A fejlesztési koncepciókban vagy horizontális elveket szolgáló keretstratégiákban rögzíteni kell a térségi fizikai térhasználatát, térszerkezési irányelveit, melyet a rendezési tervezésben szintén érvényesíteni kell.

A rendezési tervek készítése koncepcionális ill. stratégiai célokhoz kell, hogy igazodjon, míg a fejlesztési programok kialakítása során a rendezési tervek figyelembevétele, illetve a két tervezés iteratív, kölcsönös formálása szükséges. A két tevékenységet - az európai gyakorlatot követve - egységes területi tervezési tevékenységbe szükséges integrálni, melyre az operatív programozási tevékenységek közvetlenül épülnek. A rendezési tevékenység szorosabb integrálása a területfejlesztési politikába azért is kiemelt fontosságú, mert a környezeti értékek, természeti erőforrások hatásos és racionális védelme, a térhasználati ill. térszerkezeti feszültségek feloldása a területfejlesztési politika prioritásai közé tartoznak, kezelésük azonban főként rendezési eszközökkel biztosítható. A fejlesztési koncepció és a rendezési terv érvényesítése során folyamatos visszacsatolások biztosítása szükséges.

A tervezési rendszer összhangjának biztosítása érdekében a rendezési és fejlesztési tevékenység szakmai és kommunikációs háttérét egységesíteni kell. Ennek érdekében a rendezési tevékenységek során, különösen a térségi rendezési tevékenységek során, a műszaki területi tervezői szakmai munkát sokszínű szakmai háttérrel rendelkező területi és környezeti tervezői szakértői csoportoknak kell támogatni, települési és térségi szinten is.

A tervezés során a folyamatok elemzésén túl növekvő mértékben kell támaszkodni az adott térség érdekcsoportjait, illetve sajátos értékeit megjelenítő szereplők elvárásainak összefogására. Éppen ezért gondoskodni kell arról, hogy a területi tervezés folyamatában a **partnerség elve a valódi participáció** révén hatékonyan érvényesüljön, nem pusztán utólagos szakmai, társadalmi egyeztetéseket jelentve. A partnerség és a bevonás, - csakúgy, mint az átláthatóság és legitimitás - erősítése fokozottan szükséges a BATrT készítése esetében is (Területfejlesztési Füzetek 1. – Segédlet a közösségi tervezéshez, VÁTI, Budapest, 2010)

A **területi információs rendszerrel (TEIR)** ki kell alakítani a folyamatos adatcsere és a területrendezési terv online elérhetőségének lehetőségét. A területrendezési tervnek mint közcélú adatnak folyamatosan elérhetővé kellene válni az erre kialakított rendszeren keresztül.

A területfejlesztési szakértők, tervező intézmények mellett a közigazgatásban is szükséges a **stratégiai szemléletű területi tervezéshez** szükséges készségek erősítése. Különösen a régiók mellett a megyei és kistérségi szinteken is indokolt a tervezés szakmai apparátusának kiépítése, és fontos a tervezési folyamatba bevont regionális szereplői kör felkészítése is a tervezői partnerségben való részvételre.

Az ágazati tervezési szakértők, tervező intézmények, közigazgatási egységekben is meg kell ismertetni a terület- és regionális stratégiai tervezés szemléletét. Fontos, hogy a területfejlesztési és -rendezési tevékenységek végrehajtásáért felelős munkakörökben dolgozóknak is legyenek területi tervezési ismeretei, amelyben hangsúlyt kell kapjanak az integrált, környezetintegrált, fenntarthatósági megközelítések, a helyi adottságokra és

értékekre építkező területi szemléletű tervezési elemek. Ösztönözni kell a tervezési és a végrehajtási ismeretek, a különböző fejlesztési szintek (programok, projektek), területi szintek, területi és ágazati tervezők közötti kommunikációt, tapasztalatcserét megyei szinten is.

A tervmódosítás következményei érintik a 2014 utáni **EU-s programozási időszakot**. A BATrT következő felülvizsgálata már erre az új időszakra esik. A 2012-2013-ra eső előkészítési időszakba, a referenciakeretek kialakításakor, a prioritási területek megfogalmazásakor ezért a területrendezési terv és fejlesztési koncepció célkitűzéseit fokozottan érvényesíteni kell. A BATrT-nek szorosabb kapcsolatot kell kialakítani a területfejlesztéshez forrásokat is biztosító operatív programok irányában.

A **Natura2000 területek és a természetvédelmi területek kezelési és fenntartási terveinek** a területrendezési tervekkel összhangban kell készülni. A **településrendezési terveknek** a jóváhagyott BATrT figyelembevételével kell készülni. A településrendezési tervekből megyei területrendezési tervekbe visszavezetett módosításokat kerülni kell.

A készülő ágazati fejlesztési koncepcióknak fokozottabban és folyamatosan figyelembe kell venni a BATrT előírásait. Meg kell teremteni a kereteit egy térségi szereplőket összefogó fórumnak (tanácsnak), ahol a területi szereplők (tervezők, önkormányzatok, hatóságok) egyeztetethetik érdekeiket.

5. Összefoglalás

A terv megvalósulása esetén a **policentrikus településrendszer** kialakítását segíti elő. A településrendszer továbbfejlesztése, a központok és települések közötti munkamegosztás hozzájárul az „élhető” régió kialakulásához.

A terv hozzájárul, hogy mennyiségi és minőségi szempontból megfelelő területkínálatot biztosítson a gazdaság, a lakóterületek, a közösségi szolgáltatások számára. Az **optimális területhasználat irányába történő elmozdulás** keretfeltételeinek kialakítását a terv megteremti. A korlátozások mellett a területcsere lehetősége járulhat hozzá a megfelelő területhasználat kialakulásához.

Környezeti szempontból kiemelkedő fontosságú az új – **beépítésre szánt - területek kijelölésének és igénybevételének lassítása**. A megoldás hozzájárul a térség egésze hosszú távú fenntarthatósága biztosításához. A hatályos településszerkezeti tervekben megfogalmazott terület-felhasználás (amely a településenként külön-külön megfogalmazott és elfogadott településfejlesztési koncepciók célkitűzései figyelembevételével került megfogalmazásra és elfogadásra) megjeleníti a megyei települések által elfogadott fejlesztési irányokat és rögzíti az ezek megvalósításához szükséges területeket.

A megyei szerkezeti tervhez kapcsolódó alátámasztó munkarészek megjelenítik a területhasználatot korlátozó övezetek területi kiterjedését, ezzel kirajzolódik az a korlátozott mozgástér, amelyen belül a települések a törvény által lehetővé tett bővítési lehetőségükkel élhetnek.

A terv figyelembe veszi a **beépítésre szánt területek további bővítésénél az egyes települések sajátosságait**, a területi potenciálokat, a területfelhasználást korlátozó elemeket, a beépítésre szánt területek növelésének korábbi dinamizmusát (a területek környezeti érzékenységét és megközelíthetőségét is figyelembe véve), illetve vizsgálva a fejlesztésre - a hatályos településszerkezeti tervben - kijelölt és a még fel nem használt területek nagyságrendi arányát. Ez a szempontrendszer differenciált megközelítést tesz lehetővé és környezeti szempontból kedvező.

A tervmódosítás **3% helyett 1%-ra** csökkentette a települési térség növelésének lehetőségét. A beépítésre szánt területek korlátozása racionálisabb területhasználat kialakítását, a barnamezős beruházások illetve a már kijelölt területek felhasználásának előtérbe helyezését kívánja szolgálni. Az infrastruktúra fejlesztések területi koncentrációját szintén elősegíti a szabályozás. A kapcsolódó területrendezési szabályok pozitív hatásúak, egybeesnek a fenntarthatósági elvekkel.

A tervmódosítás egyértelműen érvényesíti a természetvédelemből, illetve az OTrT-ben adódó korlátozásokat, de ugyanakkor **biztosítja** a települések **fejlesztéshez indokoltan szükséges területeket**. A **fejlesztéseket területileg koncentrálja az urbanizált területekre**, a fővároson kívül főként az övezet alközpontjaira, illetve a kötöttpályás tömegközlekedéssel megközelíthető területrészekre, a fejlesztési csomópontokra a természeti területek beépítetlenül hagyásával. A területtakarékosság illetve a korábban már igénybe vett (de

alulhasznosított) területek felhasználására ösztönző szabályozás kialakítása egybevág a fenntarthatósági elvekkel.

A törvény módosítás egyik megfogalmazott célja a **takarékosabb területfelhasználás**. A beépítésre szánt területek kijelölésének és igénybevételének lassítása a mg-i és erdőterületeken (beépítésre szánt területek korlátozása) hozzájárul a kompaktabb és takarékosabb területfelhasználáshoz, növelve ezzel a fenntarthatóságot.

A **területcsere** lehetőségével, mint új területrendezési eszközzel megteremtődik a lehetőség új beépítésre szánt terület kijelölésére. A beépítésre szánt terület egy részének visszaminősítésével felszabaduló területekkel megegyező nagyságban új beépítésre szánt terület jelölhető ki. Összességében a területcsere nem járhat a beépítésre szánt területek növekedésével. A területcserek lehetőségével flexibilisebbé vált a rendszer ami környezetileg szempontból előnyös. A megnövekedett számú és szigorodó övezeti szabályok következtében csökkenni fog a területek terhelése.

A törvény megalkotásakor adott **3%-os** növekedést (amelyik település kihasználta) most még **2%-al** növelheti. Az ötévenkénti felülvizsgálatnál nem engedélyzhet automatikusan újabb növekményt a településeknek, mert akkor előbb-utóbb garantáltan elfogy a beépíthető terület. A növekmény ökológiai konfliktusokhoz vezethet. A területi tervezésnek a politikusok felé egyértelműen jelezni kell, hogy fejleszteni nemcsak területi növekedéssel lehet, hanem a meglévő területek intenzifikálásával is.

Környezeti szempontból fontosnak tarjuk, hogy a tervezési eljárás keretében készült módosított térségi szerkezeti tervhez egy olyan településsoros - és valamennyi területfelhasználási kategória területét meghatározó, a tervmódosítás mellékletét képező - területi mérleg készül, amely lehetővé teszi az önkormányzatok által készített településszerkezeti tervekben tervezett eltérések (változtatások) %-os megfelelőségének ellenőrzését. A **területi mérleg**, illetve a területi változás számszerűsíthető monitoringozása lehetőségének biztosítása kedvező környezeti szempontból, hiszen hiteles és összehasonlítható információval szolgál a környezet és természetvédelmi hatóságok, illetve az ebben érdekelt társadalmi szervezetek számára. A „**területi mérleg**” bevezetésével ellenőrizhetővé válik, hogy az adott önkormányzat területén milyen változások, cserék történtek. A %-os változások nyomonkövetésével csökken a környezetileg érzékeny vagy védett területek felhasználásának lehetősége, ezzel javul a táji, természeti értékek védelme.

A terv és a törvény felülvizsgálata során a hatályos törvényben **települési térségként megjelölt területek közül visszaminősítésre kerülnek mezőgazdasági térségbe azon területek**, amelyeket a törvény hatálybalépése óta a települések nem vettek figyelembe településszerkezeti terveik módosítása során. A megfogalmazott elv a kevésbé intenzív hasznosítást preferálja és ez egybeesik a környezeti, fenntarthatósági szempontokkal.

A települési területek kijelöléséhez a **közműfeltételek** rendelkezésre állásának (vagy egyidejű kiépítésének) előírása biztosítja, hogy új – elsősorban és potenciálisan a felszín alatti vizeket terhelő – fejlesztésekre ne kerülhessen sor.

A terv elősegíti a **szabad területek megfelelő hasznosítását** a legjobb minőségű mezőgazdasági területeken kívül eső területeken a rekreációs funkció erősítését a „**Zöldövezet**” filozófiája szerint (a táj- és természetvédelem érdekeivel összehangolva). Az

előremutató „Zöldövezet” koncepció szabályozási tartalmát tovább kell erősíteni a beépítésre szánt területek kijelölésének korlátozásával. A zöldövezet (zöldgyűrű) koncepciója mellett a zöldút (greenway) koncepciójára sem tér ki részletesen a terv. Az agglomeráció térségében a kerékpárút hálózat fejlesztési koncepciója mellett vizsgálni kellene a funkciójában sokkal komplexebb zöldúthálózat kialakításának lehetőségét is.

A terv pozitív hatás, hogy növekedett az **erdőterületek nagysága** (8. ábra) A térszerkezeti összefüggések, valamint a termőhelyi adottságok figyelembevételével alkalmas területeken törekedni kell további **új erdőterületek kijelölésére**. A település-szerkezeti tervekben tervezendő erdők kiterjedése – ezzel együtt a megye erdősültsége – tovább fog nőni elsősorban a mezőgazdasági művelésre kevésbé alkalmas területeken, amely egyaránt kedvező a táji potenciáloknak megfelelő tájhasználat kialakítása, másrészt a turizmus-idegenforgalom fejlesztése szempontjából. Az erdősültség további növelése csökkenti a mezőgazdaságilag felhagyott parlag területek arányát, ezzel az érintett térségek fejlődését, ott az életminőség környezeti feltételeinek javulását.

A **természeti erőforrások fokozott védelmét** jelentik az ásványi nyersanyag, a **kiváló termőhelyi adottságú erdő és szántóterületek** megjelenítése a tervben. A termőföldvédelem hatékony eszközkészlete bővült az új övezeti lehatárolásokkal. A „kiváló termőhelyi adottságú szántóterület” övezeti lehatárolása biztosítja a legjobb termőképességű területek védelmét, a „mezőgazdasági művelésre másodlagosan alkalmas terület övezete” lehatárolása pedig segítséget és érveket nyújt a jó területek mezőgazdasági művelésben tartásához.

Az „**Kiváló termőhelyi adottságú erdőterület övezete**” alkalmazásának környezeti hatása pozitív egyrészt azért,

- mert elősegítik az erdőterületek bővítését ebben a megyében, ahol ennek kiemelkedő jelentősége van a táji-, üdülési potenciál alakulásában
- másrészt, mert a lehatároláshoz kapcsolódó övezeti szabály korlátozza a beépítésre szánt terület kijelölésének lehetőségét, ezzel – a legjobb minőségű szántóterületek védelmének mintájára – az erdőtelepítésre leginkább alkalmas területeket is védi a más célú felhasználástól, ezzel közvetve hozzájárul a takarékos területhasználat célkitűzései érvényesítéséhez is.

A terv, illetve a törvénymódosítás hozzájárul az **értékvédelem bővülő szempontú érvényesítéséhez**, a természeti-, a táji-, tájképi-, a kulturális örökség elemei megőrzéséhez. A terv övezeti (tájképvédelmi, világörökségi) révén elősegíti az elvek érvényesülését.

Környezeti szempontból kedvező annak a **3900 ha fel nem használt települési térség mező ill. erdőgazdasági területbe történő visszatorolása**. A törvény jóváhagyása óta ezek a területek nem kerültek felhasználásra, ezért valószínűleg kijelölésükhöz sem fűződött valós érdek. A visszaminősítés kedvezően hat a környezeti folyamatokra.

A **települési térség szabályai új szabályokkal** egészültek ki. A **kötőtpályás közlekedés** előfeltételéhez kapcsolt lakóterület fejlesztés kedvezően befolyásolja a lakóterület fejlesztéseket. Koncentrálva egyrészt az ilyen jellegű beruházásokat a meglévő közlekedési vonalak mentén, másrészt csökkentve a gépjárműforgalmat. A szabály a környezeti terhelés csökkentése mellett a földvédelmi szempontoknak is megfelel.

A települési térség vonatkozásban azáltal, hogy az új ajánlások érvényesülésük esetén feltételekhez kötődik az új területek igénybevételét, csökkentik a környezeti szempontból kedvezőtlen változások dinamizmusát. A kompakt településfejlesztés irányába hat az a korlátozás, hogy új települési térség kijelölésére csak ott van lehetőség, ahol az új területfelhasználás **határos az adott település belterületével**. A kompakt településfejlesztés támogatásával, a tájban véletlenszerűen és szigetszerűen kialakuló új beépítések korlátozása tájvédelmi- tájképvédelmi szempontból is pozitív.

Rögzítésre és pontosításra kerültek a térszerkezet fejlesztéséhez szükséges térségi **infrastruktúrahálózat (területigényes) elemei**. A hálózatok kiegészítése, illetve azok nyomvonalának, területigényének pontosítása az időközben elkészült tervek figyelembevételével megtörtént. A M2 Váctól keletre lévő térségben tervezett új nyomvonala a Naszály környéki védett élőhelyeket elkerüli, így környezeti hatása kedvezőnek tekinthető. Az új nyomvonal csökkenti a 2 sz. főút mentén a fekvő települések közötti közlekedésből származó környezetterhelését, ezért

A pontosított nyomvonalak által kiszámíthatóbbá válik az egyes települések fejlesztéssel való érintettsége. Javulnak az ágazati szintű továbbtervezés feltételei. A gyorsabb eljutás a közérzeti és gyakorlati időmérleg javulását is eredményezheti a lakosságnál.

A törvénymódosítás mellékletét **képező települési elkerülő szakaszok** meghatározása (ezek törvényben való rögzítése) kiemelkedő jelentőségű az érintett települések belterületeinek, sűrűbben lakott területeinek (települési területeinek) tehermentesítése, ezzel az ott érintett területek környezetminősége javítása érdekében

Az **elővárosi vasúti közlekedés és a kapcsolódó hálózati elemek** kialakítása megfogalmazódik a tervmódosításban. Az elővárosi vasúti közlekedés kialakításának környezet hatásai kettősek. Az új nyomvonalon vezetett vasútvonal biológiailag inaktív felületet hoz létre, vizuálisan elválaszt területeket. A negatív hatás mellett azonban a személygépkocsi forgalomcsökkenését, átrendeződését is okozza, amelynek pozitív hatásai meghaladják az okozott környezeti kárt.

Országos kerékpárúthálózat agglomerációban haladó szakaszainak pontosítása hozzájárul a helyi lakosság életminőségének növeléséhez. A környezetbarát közlekedési eszköz elterjedése csökkenti a környezetterhelést. Környezeti szempontból a kerékpárút hálózat fejlesztése kedvező, mert miközben nem veszélyeztet fontos védett és védendő táji-, természeti értékeket, lehetővé teszi azok megközelítését kerékpárral, ezzel a „szelíd” és környezetbarát közlekedési eszközzel.

Új területfelhasználási kategória az „**Ásványvagyongazdálkodási térség**”. A kijelölésnek közvetlen környezeti hatása nincs, de a kijelölés hozzájárul az ásványvagyongazdálkodás megőrzéséhez.

Új területfelhasználási kategória a „**Magas zöldfelületi arányú különleges rendeltetésű térség**”. A nagy kiterjedésű zöldfelületek (elsősorban rekreációs, turisztikai-, sport) területek pl. golfpálya) lehatárolása a mezőgazdasági területtől lehetővé teszi a differenciáltabb szabályozást. A térség a „zöldövezet” részét is képezi, biológiai aktivitásértéke magasabb mint a mezőgazdasági területeké.

A „**Térségi jelentőségű tájképvédelmi területek**” kijelölése hozzájárul a tájvédelemi célkitűzések megvalósulásához. A tájjelleg, tájkarakter megőrzése kiemelt feladat a gyorsan urbanizálódó, tájképileg homegenizálódó térségben. A tájképvédelem szempontjainak érvényesítése a területrendezési és a településrendezési tervezésben táji-, környezeti szempontból egyértelműen kedvező hatású. A „térségi jelentőségű tájképvédelmi terület övezete” léptéknek megfelelő részletezettséggel jelöli ki - a közigazgatási határosan rögzített érintettségén belül - a tájképvédelem fő célterületeit, a hatékony védelem eszközszerét a településrendezési tervezési eljárásokhoz kapcsolja olyan – a tájképi értékek fennmaradását biztosítani hivatott - eszközök alkalmazásával, mint az építmények tájba illesztését bizonyító látványterv.

A módosítás a **komplex tájrehabilitáció területeinek meghatározásával** és lehatárolásával olyan területek rehabilitálását irányozza elő, amelyek környezeti szempontból is veszélyeztetettek vagy károsítottak.

A „**honvédelmi terület**” övezete módosítása környezeti szempontból negatív hatású lehet abban az értelemben, hogy míg a honvédségi területeken – a zavartalanságnak köszönhetően – általában biztosított a természeti értékek védelme, ez a védelem más funkciójú területen csak ott érvényesül maradéktalanul, ahol azt más (védelmi) övezeti szabályok biztosítják.

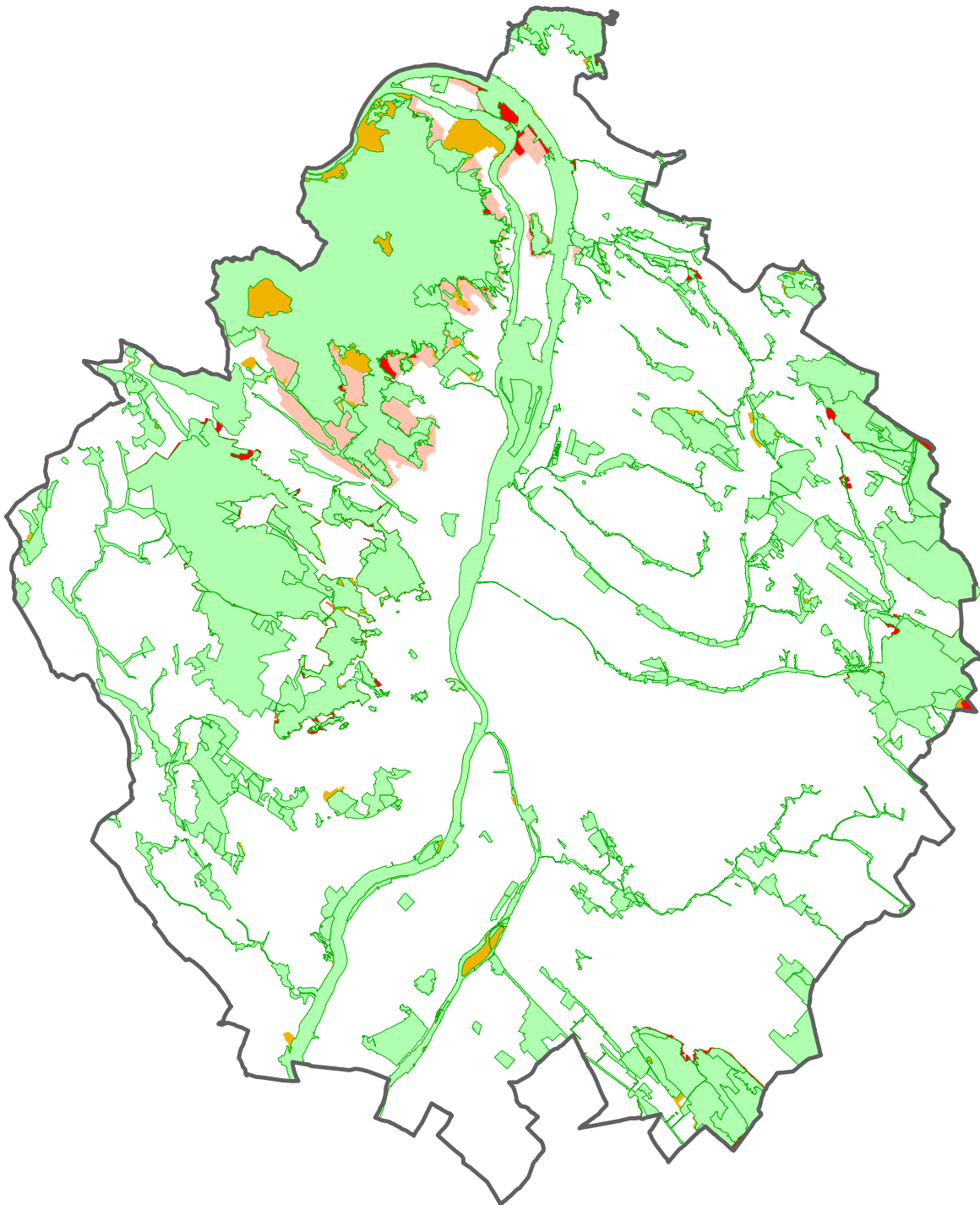
Környezeti szempontból a tervmódosítás kedvezőtlen hatása, hogy az eltérő lehatárolás miatt jelentősen csökken (-13,8%) az **ökológiai hálózat területe**. (Az adat a korábbi és a jelenlegi területlehatárolás egybevetéséből származik és pontatlanságot tartalmazhat.) Konkrét területegységenként meg kell vizsgálni a csökkenés (eltérés) okát. A hálózat csökkenése mindenképpen kedvezőtlen környezeti szempontból.

Továbbra is hiánynak tekinthető, hogy nemzetközi egyezmény keretében védett területek (**Natura 2000 hálózat**) továbbra sem kerültek be az övezeti rendszerbe. A Nemzeti Ökológiai Hálózat nem tartalmazza (7. ábra) a Natura 2000 területek teljes kiterjedését, ezért a NÖH hálózatának megjelenítése a tervben nem elégséges. A Natura 2000 hatásbecslési dokumentáció szerint a tervezett infrastruktúra elemek és beépítésre szánt területek számos helyen érintik a védett területeket.

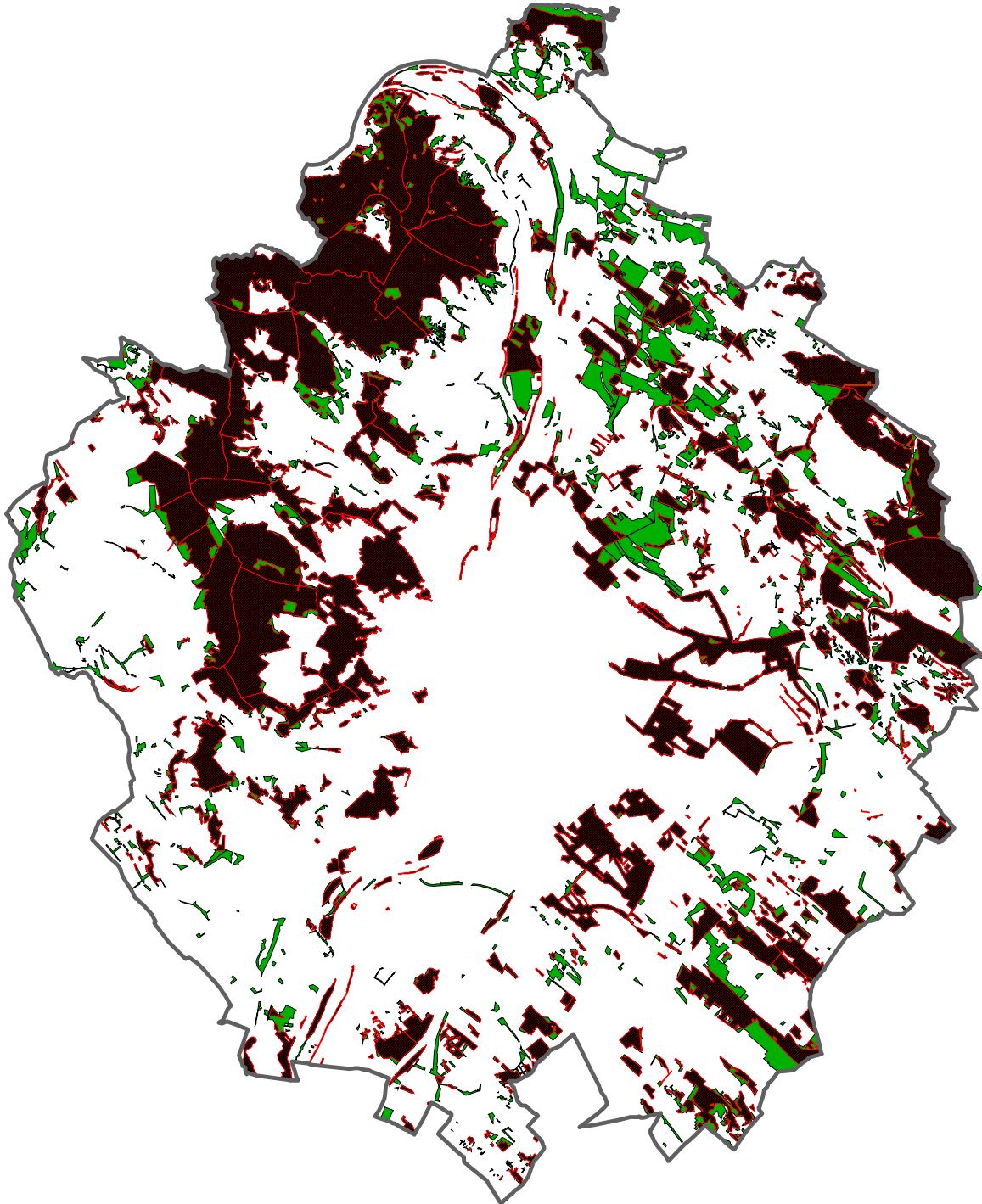
Az egyedi létesítmények által okozott konfliktusokat az esetleges későbbi környezetvédelmi engedélyezési eljárások során kell feloldani.

A **települési térség** esetében –a korábban említett - pozitív jellegű szabályozása ellenére 13,8% növekedés figyelhető meg a 2005-ös tervhez képest. A növekedés is származhat az eltérő besorolásból, de valószínűsíthető, hogy a településrendezési tervek feldolgozásából származó adat jobban tükrözi a valóságot és az eltelt 5 éves időszakban tényleg jelentős növekedés történt.

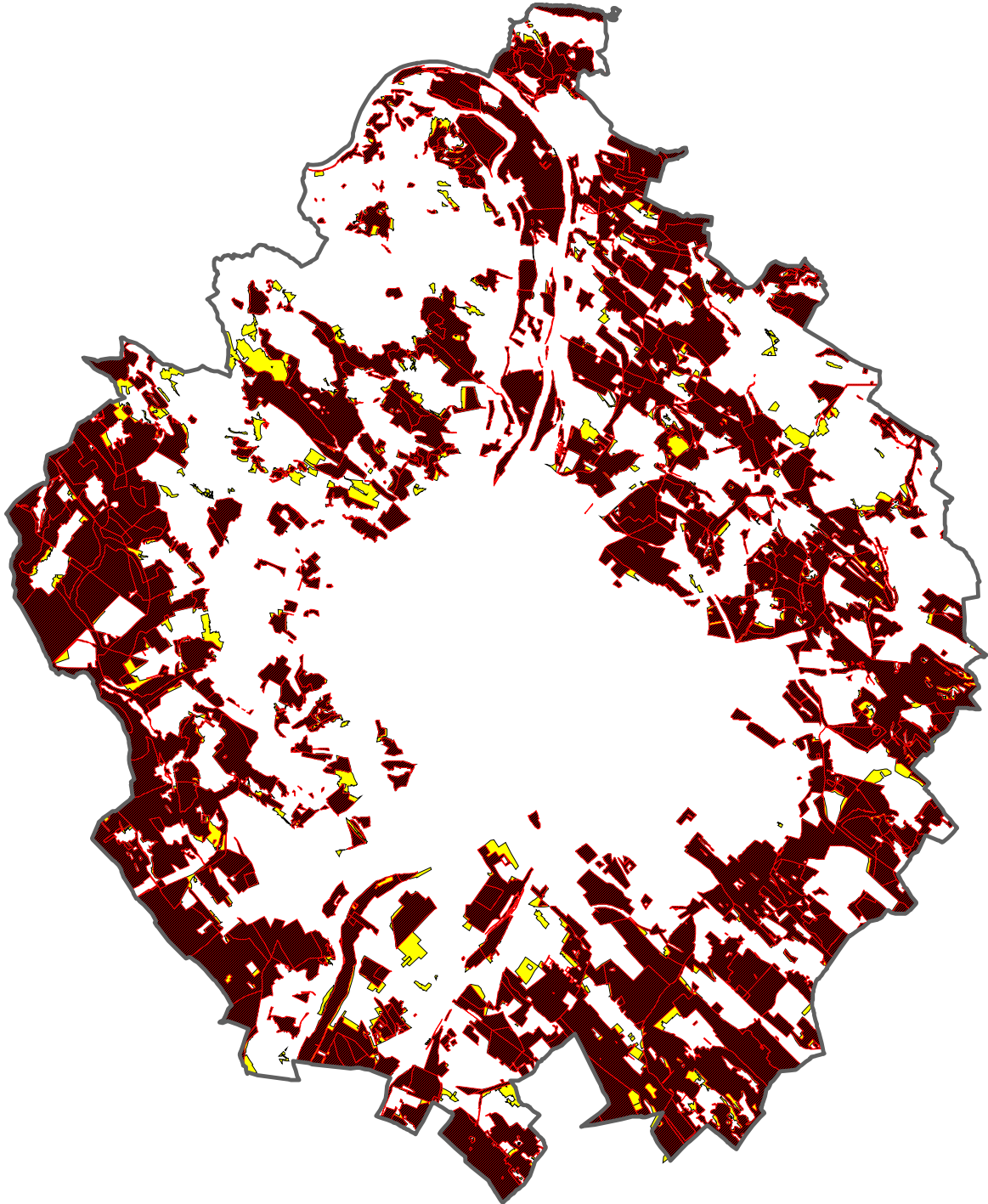
1. Melléklet



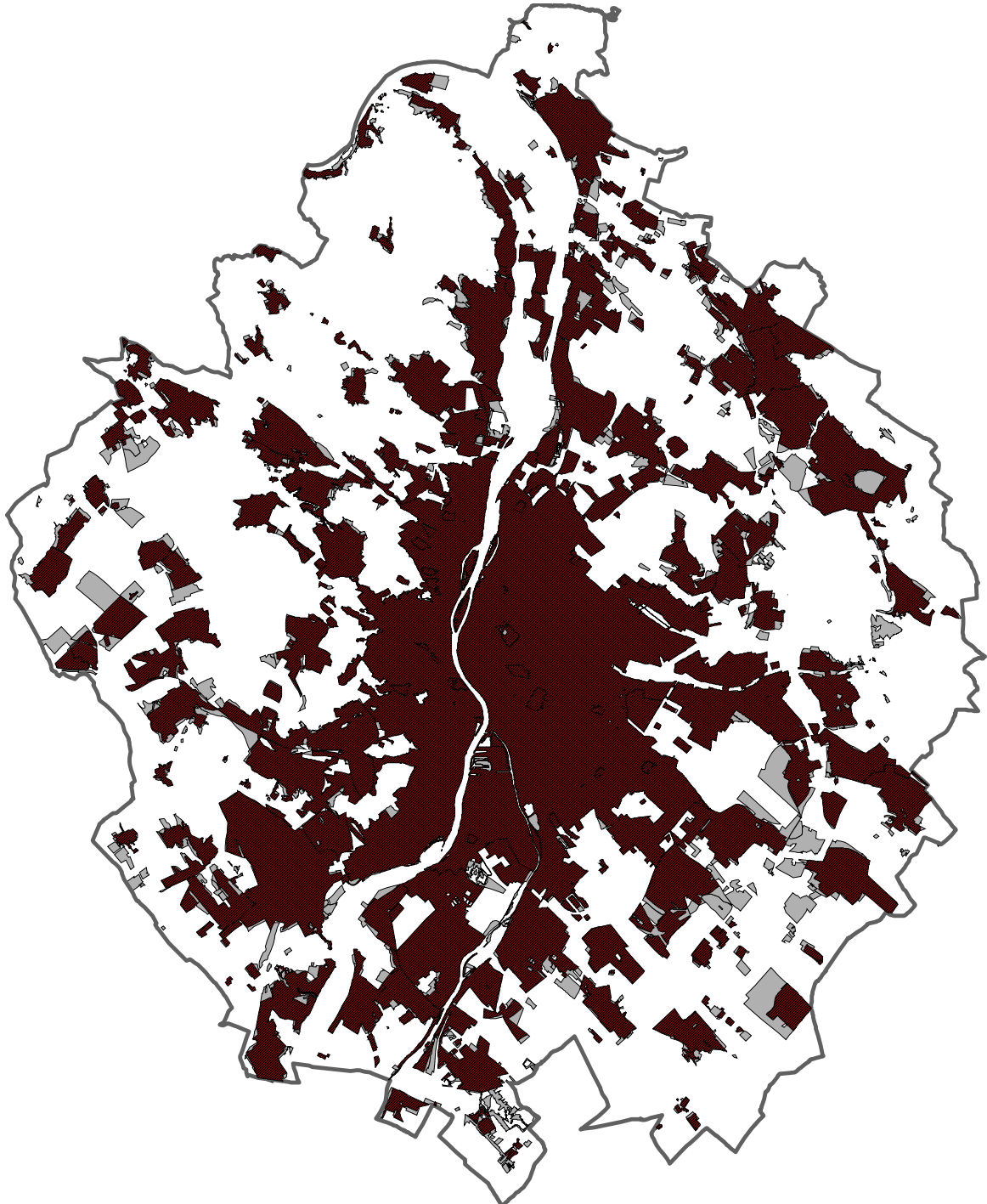
7. ábra. Nemzeti Ökológiai Hálózat (zöld) és a Natura2000 területek (okker), természetvédelmi területek (piros, pufferövezet, rózsaszín) kapcsolata



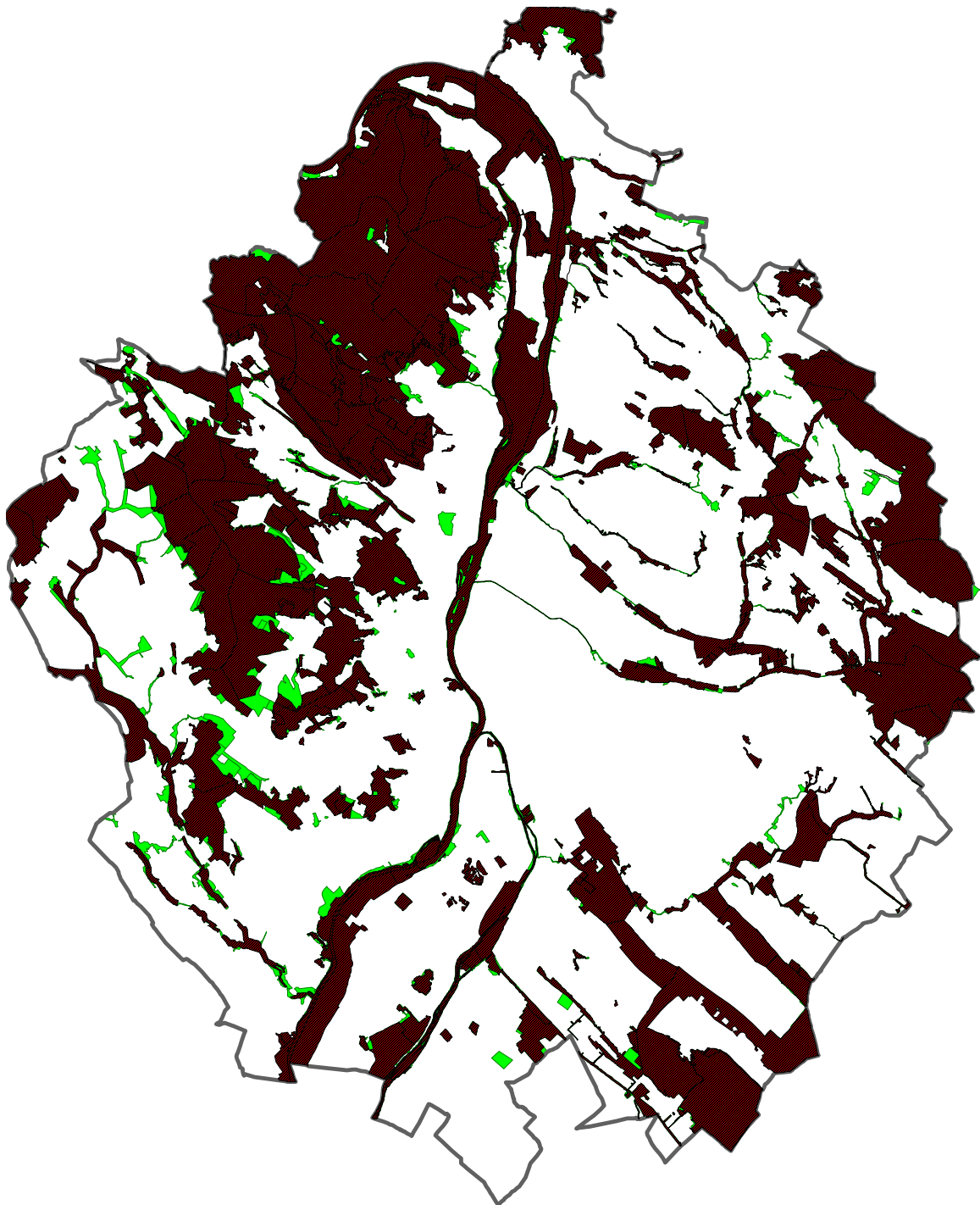
8. ábra. A tervezett erdőgazdálkodási térség (zöld) és az érvényes 2005 terv (piros sraffozás)



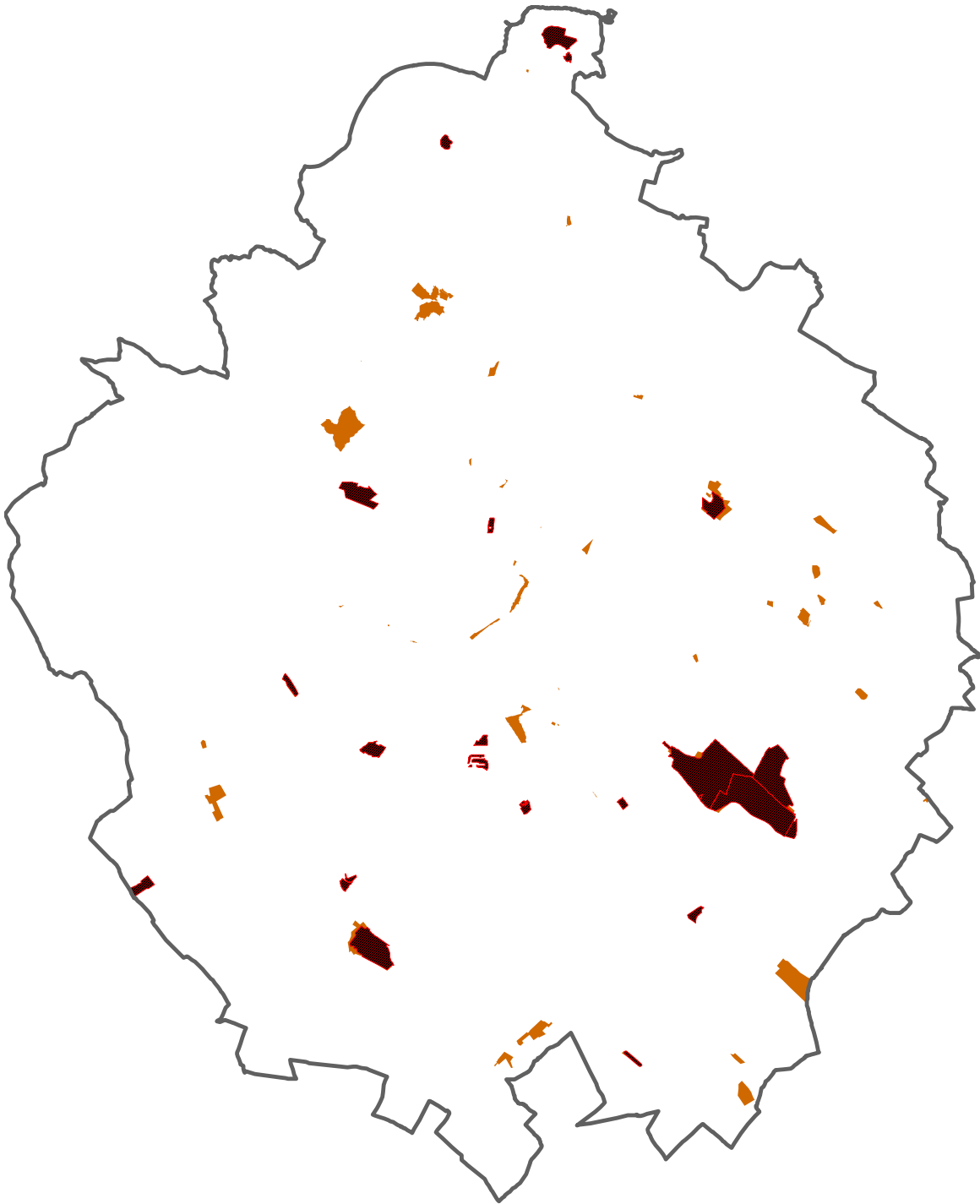
9. ábra. A tervezett mezőgazdasági térség (sárga) és az érvényes 2005 terv (piros sraffozás)



10. ábra. A tervezett települési térség (szürke) és az érvényes 2005 terv (piros sraffozás)



11. ábra. A tervezett ökológiai hálózat (zöld) és az érvényes 2005 terv (piros sraffozás)



12. ábra. A tervezett egyéb rendeltetésű terület (barna) és az érvényes 2005 terv (piros sraffozás)