

Fejér megye területfejlesztési program környezeti értékelés

Készült:

A Fejér Megyei Önkormányzat megbízásából a Lechner Lajos Tudásközpont Nonprofit Kft.
Területi és építésügyi szakértői osztályán



LECHNERLAJOS
TUDÁSKÖZPONT

**KÖRNYEZETI ÉRTÉKELÉS *Fejér megye területfejlesztési program* STRATÉGIAI KÖRNYEZETI
VIZSGÁLATÁHOZ**

Vezető tervező:

Vaszócsik Vilja

Tervezők:

Devecseri Anikó

Faragóné Huszár Szilvia

Hamar József

Majorné Vén Mariann

Sárdi Anna

Schneller Krisztián

Osztályvezető:

Göncz Annamária

Ügyvezető:

Barkóczy Zsolt

Ez a dokumentáció a Lechner Lajos Tudásközpont Nonprofit Kft. szellemi terméke. A hozzá kötődő – a szerzői jogról szóló 1999. évi LXXVI. törvényben meghatározott – vagyoni jogok a Lechner Lajos Tudásközpont Nonprofit Kft.-t illetik.

Budapest, 2014. június

Tartalom

BEVEZETÉS	4
I. A KÖRNYEZETI ÉRTÉKELÉS KIDOLGOZÁSÁNAK FOLYAMATA.....	5
I.1. Előzmények.....	5
I.2. A tervezési folyamat más részeihez való kapcsolódás	5
I.3. A környezeti értékelés során tett javaslatok hatása a program alakulására.....	6
I.4. A környezet védelméért felelős szervek és az érintett nyilvánosság bevonása, az általuk adott véleményeknek, szempontoknak a környezeti értékelés készítése során történő figyelembe vétele, az indokok összefoglalása.....	7
I.5. A környezeti értékelés készítése során felhasznált adatok forrása, az alkalmazott módszer korlátai, nehézségek, az előrejelzések érvényességi határai, a felmerült bizonytalanságok.....	8
II. A PROGRAM RÖVID ISMERTETÉSE	10
II.1. A program céljainak, tartalmának összefoglaló ismertetése	10
III. A PROGRAM MEGVALÓSÍTÁSA KÖRNYEZETI HATÁSAINAK, KÖVETKEZMÉNYEINEK FELTÁRÁSA	13
III.1. A program megvalósulásával közvetlenül vagy közvetve környezeti hatást kiváltó tényezők, okok feltárása	13
III.2. A program megvalósítása esetén várható, a környezetet érő hatások, környezeti következmények előrejelzése	26
III.3. A környezeti következmények alapján a program értékelése	69
IV. A program megvalósítása következtében várhatóan fellépő környezetre káros hatások elkerülésére, csökkentésére vagy ellentételezésére vonatkozó, a programban szereplő beavatkozások környezeti hatékonyságának értékelése, javaslatok egyéb szükséges beavatkozásokra.	74
V. Javaslat olyan környezeti szempontú intézkedésekre, előírásokra, feltételekre, szempontokra, amelyeket a program által befolyásolt más dokumentumban figyelembe kell venni.....	76
VI. A program megvalósítása következtében várhatóan fellépő környezeti hatásokra vonatkozóan a programban szereplő monitorozási javaslatok értékelése, javaslatok egyéb szükséges intézkedésekre	88
VII. Közérthető összefoglaló	97

BEVEZETÉS

A Fejér Megyei Önkormányzati Hivatal megbízásából a Lechner Lajos Tudásközpont Nonprofit Kft. Területi Információszolgáltatási és Tervezési Igazgatósága 2012-ben elkészítette Fejér megye területfejlesztési koncepciójának Feltáró-értékelő vizsgálatát, amelyet a megyei közgyűlés 129/2012. (XI.29.) határozatával jóváhagyott. A tervezési munka Fejér megye területfejlesztési koncepciójának elkészítésével folytatódott, amelyet széleskörű egyeztetés és a stratégiai környezeti vizsgálat után a megyei közgyűlés 87/2013. (XII.20.) önkormányzati határozata elfogadott.

A megye területfejlesztési koncepció elfogadása után elindult a Fejér Megyei Területfejlesztési Program készítése. A megyei területfejlesztési program részletes tartalmát a **218/2009. (X.6.) Korm. rendelet a területfejlesztési koncepció, a területfejlesztési program és a területrendezési terv tartalmi követelményeiről, valamint illeszkedésük, kidolgozásuk, egyeztetésük, elfogadásuk részletes szabályairól** a 3. sz. mellékletében írja elő. A területfejlesztési program középtávra szól, amelynek stratégiai program fejezetében a célkitűzések megfogalmazása, az operatív programban pedig az intézkedések kidolgozása történik.

Jelen munka célja a Fejér megye területfejlesztési program környezeti értékelésének elkészítése **az egyes tervek, illetve programok környezeti vizsgálatáról 2/2005.(I.11.) Korm. rendeletben** foglaltaknak megfelelően.

I. A KÖRNYEZETI ÉRTKELÉS KIDOLGOZÁSÁNAK FOLYAMATA

I.1. Előzmények

Jelen környezeti vizsgálat elsődleges célja, hogy a Fejér megyei területfejlesztési program kedvezőtlen környezeti hatásait minimalizálja. Ezt a koncepcionális tervezés és a környezeti vizsgálat készítése során folyamatos egyeztetéssel, iterációs módszerrel, valamint a tervezésbe bevont szereplők, véleményezők észrevételeinek maximális összehangolásával, komplexitás növelésével érte el.

A Fejér megye területfejlesztési koncepció készítése során 2013 novemberében elkészült a koncepció környezeti értékelése. Tekintettel, arra, hogy a területfejlesztési program a koncepció célrendszerének középtávú megvalósításának kereteit rögzíti, ezért a területfejlesztési program a területfejlesztési koncepció folytatásának tekinthető. E feltételeknek megfelelően jelen környezeti értékelés is a Fejér megye területfejlesztési koncepciója stratégiai környezeti vizsgálatához készített környezeti értékelés folytatásának, illetve kiegészítésének tekinthető.

I.2. A tervezési folyamat más részeihez való kapcsolódás

A területfejlesztési programozás és a környezeti vizsgálat időbeli összehangolása az alábbiak szerint történik:

Fejér megye területfejlesztési koncepciójának és programjának ütemezése		
1.	A koncepció feltáró-értékelő vizsgálata egyeztetési változatának elkészítése	2012.09.15.
2.	A 218/2009. (XII.11.) Korm. rendelet szerinti egyeztetés	2012.11.15.
3.	A beérkezett vélemények feldolgozása, az észrevételek átvezetése	2012.11.30.
4.	A véglegesített feltáró-értékelő anyag, valamint a véleményeket a tervezői válaszokkal együtt tartalmazó táblázat dokumentálása	2012.11.30.
5.	A feltáró-értékelő anyag Fejér Megyei Közgyűlés általi jóváhagyása (129/2012. (XI.29.) határozat)	2012.11.29.
6.	A koncepció célrendszerének járásonkénti egyeztetése	2013.02.21.- 2013.03.29.
7.	A koncepció célrendszerének szakterületenkénti egyeztetése	2013.02.25.- 2013.03.29.
8.	A koncepció egyeztetési anyagának elkészítése	2013.04.30.
9.	A 218/2009. (XII.11.) Korm. rendelet szerinti egyeztetés	2013.06.28.
10.	A beérkezett vélemények feldolgozása, az észrevételek átvezetése	2013.06.28.
11.	A véglegesített, a környezeti vizsgálat alapjául szolgáló koncepció, valamint a véleményeket a tervezői válaszokkal együtt tartalmazó táblázat dokumentálása	2013.06.28.

12.	A véglegesített, a környezeti vizsgálat eredményeinek megfelelően átdolgozott koncepció Fejér Megyei Közgyűlés általi jóváhagyása.	2013. 12. 20.
13.	A területfejlesztési program egyeztetési anyagának kidolgozása	2014.03.31.
14.	A területfejlesztési programmal kapcsolatos szakági és járási egyeztetések	2014.03.01.- 2014.05.15.
15.	A területfejlesztési program egyeztetési anyagának véglegesítése	2014.04.18.
16.	A 218/2009. (XII.11.) Korm. rendelet szerinti egyeztetés	2014.04.18-05.31.
17.	A beérkezett vélemények feldolgozása, az észrevételek átvezetése	2014.06.15.
18.	A véglegesített, a környezeti vizsgálat eredményeinek megfelelően átdolgozott program Fejér Megyei Közgyűlés általi jóváhagyása.	2014.06.30
Környezeti vizsgálat tervezett ütemezése		
1.	Tematikai javaslat tervezői összeállítása	2014.01.20.
2.	A környezeti értékelés tematikájának szakhatósági véleményezésre bocsátása (a 2/2005. (I.11.) Korm. rendelet alapján), nyilvánosságra hozatal	2014.01.25- 2014.02.25
3.	Vélemények feldolgozása, a tematika véglegesítése az észrevételek alapján	2014.02.25.
4.	Környezeti hatásvizsgálat kidolgozása az egyes tervek, illetve programok környezeti vizsgálatáról szóló 2/2005. (I.11.) Korm. rendelet előírásai és a jóváhagyott tematika szerint	2014.03.31.
5.	A környezeti értékelés megküldése a környezet védelméért felelős szervezeteknek, nyilvánosságra hozatal	2014.04.18.
6.	Egyeztetés	2014.04.18.- 05.31.
7.	Beérkezett vélemények feldolgozása, tervezői válaszok	2014.06.10.
8.	A környezeti értékelés véglegesítése a beérkezett vélemények átvezetésével	2014.06.15.
9.	A Fejér megyei területfejlesztési program környezeti értékelésnek megfelelő átdolgozása	2014.06.20.
10.	A környezeti értékelés nyilvánosságra hozatala	2014.06.30.

I.3. A környezeti értékelés során tett javaslatok hatása a program alakulására

A környezeti értékelés során program 55 intézkedése közül 28 intézkedés részletes vizsgálata készült el. Az intézkedések döntő többsége pozitív hatással jár a természeti erőforrások igénybevétele, a környezeti terhelés, illetve az emberi egészségre gyakorolt hatás szempontjából. Negatív környezeti hatás 4 intézkedés 10 beavatkozása esetében várható, amelyek a dunai hajózással, az útfelújítással, az ipari és logisztikai területek fejlesztésével és növekedésével kapcsolatosak. Ezekon a konfliktus területeken a negatív hatások mérséklésére elsősorban a beruházások konkrét megvalósulása során lehet hatékony intézkedéseket tenni. A speciális hatások minden esetben előzetes vizsgálat alá kell, hogy kerüljenek, így a támogatási források elosztásakor már megfelelő információval, illetve

lehetséges alternatív megoldások állhatnak rendelkezésre a lehető legkevesebb negatív környezeti hatás eléréséhez.

Ezért a programban az egyes intézkedési adatlapokon az úgynevezett projekt kiválasztási kritériumok környezeti szempontú kibővítésére születtek javaslatok, amelyeket a támogatási források odaítélésekor kell figyelembe venni. Ennek megfelelően a konkrét megvalósuló projekteket, e kiválasztási kritériumok befolyásolják, így a várható fejlesztések fenntarthatóságát, a környezeti károk mérséklését szolgálják.

A Fejér megyei területfejlesztési program megvalósítása során a hosszú távú társadalmi – gazdasági - környezeti hatások mérésére szolgáló eredménymutatók monitorozása szükséges. Ezeket az eredménymutatókat a területfejlesztési program meghatározta, szintén ezek kiegészítésére tett javaslatot a környezeti értékelés, hogy a környezetvédelmi célok érvényesülésének jobb nyomon követése biztosítva legyen.

I.4. A környezet védelméért felelős szervek és az érintett nyilvánosság bevonása, az általuk adott véleményeknek, szempontoknak a környezeti értékelés készítése során történő figyelembe vétele, az indokok összefoglalása

A környezeti értékelés javasolt tematikája (a 2/2005. (I.11.) Korm. rendelet alapján)

- Az érintett szakhatóságoknak került kiküldésre:
 - Közép-dunántúli Környezetvédelmi és Természetvédelmi Felügyelőség
 - Nemzeti Park Igazgatóságok (DINPI, DDNP)
 - Fejér megyei Kormányhivatal Népegészségügyi Szakigazgatási Szerve
- Nyilvánosságra hozása történt a Fejér megyei Önkormányzat weboldalán.

A kiküldött tematikára két válasz érkezett:

Fejér megyei Kormányhivatal Népegészségügyi Szakigazgatási Szerve és a Közép-dunántúli Környezetvédelmi, Természetvédelmi és Vízügyi Felügyelőség az egyeztetésre kiküldött tematikát szakmai szempontból megfelelőnek tartotta.

Az elkészült környezeti értékelést egyeztetési dokumentációját véleményezésre:

- megküldi az érintett szakhatóságoknak:
 - Közép-dunántúli Vízügyi Hatóság,
 - Közép-dunántúli Környezetvédelmi és Természetvédelmi Felügyelőség
 - Nemzeti Park Igazgatóságok (DINPI, DDNP)
 - Fejér megyei Kormányhivatal Népegészségügyi Szakigazgatási Szerve
- nyomtatott sajtóban nyilvánosságra hozza:
 - Fejér megyei Területfejlesztési Program célját,
 - a Fejér megyei Területfejlesztési Programot és a Környezeti értékelést tartalmazó dokumentáció hol és mikor tekinthető meg,
 - milyen módon és időpontig lehet észrevételeket tenni.
- Fejér megyei Önkormányzat weboldalán elérhetővé teszi a Fejér megyei Területfejlesztési Programot és a Környezeti értékelést tartalmazó dokumentációt.

Az észrevételek fogadása elektronikus úton zajlik, minimum 30 napos határidővel.

A környezeti értékelés véglegesítése a beérkezett vélemények átvezetésével és a Fejér megyei Területfejlesztési Program környezeti értékelésnek megfelelő átdolgozásával történik.

I.5. A környezeti értékelés készítése során felhasznált adatok forrása, az alkalmazott módszer korlátai, nehézségek, az előrejelzések érvényességi határai, a felmerült bizonytalanságok

A környezeti értékelés legfőbb információs bázisa a Fejér megyei területfejlesztési programnál használt adatok voltak, amelyek az alábbi forrásokból származtak:

- Országos Területrendezési Terv térinformatikai alapadatbázis a DTA50 alapján
- Az OTTr-ről szóló 2003. évi XXVI. tv. felülvizsgálata során javasolt térszerkezeti és övezeti módosítások
- Országos Területfejlesztési és Területrendezési Információs Rendszer
- Központi Statisztikai Hivatal
- Fejér megyei Önkormányzat adatgyűjtése
- Összhangban Európával: az EU2020 Stratégia (NGM, 2010)
- Nemzeti Fejlesztés 2030 – Országos Fejlesztési és Területfejlesztési Koncepció (2014. január 3.)
- A 2014-2020-as időszakra vonatkozó operatív programok társadalmi egyeztetési anyagai:
 - Magyar Halgazdálkodási Operatív Program (MAHOP)
 - Környezeti és Energiahatékonysági Operatív Program (KEHOP)
 - Emberi Erőforrás Fejlesztési Operatív Program (EFOP).
 - Gazdaságfejlesztési és Innovációs Operatív Program (GINOP)
 - Integrált Közlekedésfejlesztési Operatív Program (IKOP)
 - Terület- és Településfejlesztési Operatív Program (TOP)
 - Versenyképes Közép-Magyarország Operatív Program (VEKOP)
 - Vidékfejlesztési Program (VP)

Az alkalmazott módszer korlátai, nehézségek, az előrejelzések érvényességi határai, a felmerült bizonytalanságok

A területfejlesztési program az 1996. évi XXI. a területfejlesztésről és területrendezésről szóló törvénynek megfelelően a területfejlesztési koncepció alapján kidolgozott középtávú cselekvési terv. A területfejlesztési programban a koncepció által kitűzött célok elérését szolgáló konkrét beavatkozásokat, azok ütemezését, támogatási forrását, a végrehajtás módját és felelősét kell meghatározni. Ugyanakkor, bár némely esetben megjelennek a területfejlesztési programban is konkrét beruházások (jellemzően utak, iparterület fejlesztések), azok környezeti hatásait a beruházás tervezésének részét képező környezeti vizsgálatnak kell feltárni.

Fejér megye területfejlesztési koncepciójának elfogadásakor elkészült környezeti értékelés ennek megfelelően a stratégiai környezeti hatásokat már értékelte, a programban azokhoz képest konkrétabb hatások csak esetenként fogalmazhatók meg, a felmerülő konkrét beruházások részletes környezeti hatásainak vizsgálata pedig nem feladata jelen dokumentációnak.

A területfejlesztési tervek egymásra épülésének megfelelően, ahogy a területfejlesztési koncepció és program szorosan összefüggő, egymást kiegészítő dokumentumok, így jelen környezeti értékelés is csupán kiegészítése a 2013 decemberében elkészült területfejlesztési koncepció környezeti értékelésének. Jelen dokumentum, a tartalmi követelményeknek megfelelő módszertannak csupán azokat a fejezeteit tartalmazza, amely kiegészítik az elkészült területfejlesztési koncepció környezeti értékelését. Ezt a javasolt tematikát a szakhatóságok a 2014 februárjában lezajlott egyeztetések során elfogadták.

A **környezeti értékelés egyeztetés** során 8 véleményezőtől 20 észrevétel érkezett. Ezek nagy része kisebb észrevételeket, pontosításokat tartalmazott, amelyek átvezetése megtörtént. A vélemények beépítése a területfejlesztési programban nem igényeltek változtatásokat. Az észrevételek összefoglaló táblázata a releváns tervezői válaszokkal a véglegesített környezeti értékelés mellékletét képezi.

II. A PROGRAM RÖVID ISMERTETÉSE

II.1. A program céljainak, tartalmának összefoglaló ismertetése

Fejér megye területfejlesztési koncepciója a megye társadalmi, gazdasági és környezeti folyamataiból, állapotából és erőforrásaiból kiindulva jelöl ki hosszú távú jövőképet, amelynek eléréséhez a 2014-2020 tervezési-pénzügyi időszakra célrendszert határoz meg. A területfejlesztési program középtávon határozza meg a koncepcióban rögzített elvek megvalósításának keretfeltételeit és lépéseit.

A megye területfejlesztési célrendszerének kialakítására alapos vizsgálat és helyzetértékelés valamint széleskörű szakmai és társadalmi egyeztetés után került sor.

Jövőkép

FEJÉR MEGYE – PANNÓNIA SZÍVE Fejér megye tradicionális társadalmi, kulturális, gazdasági-logisztikai szerepköreinek fenntartható és innovatív fejlesztése egyenrangú nagytérségi együttműködéssel, kiváló termőhelyi adottságainak bázisán, a természeti örökségének jövőtudatos kezelésével

Horizontális elvek és célok

<i>Város – vidék együttműködésének erősítése</i>
<i>A fejlesztési programok hatékonyságának növelése</i>
<i>Fenntarthatóság</i>
<i>Esélyegyenlőség</i>
<i>Foglalkoztatás növelése</i>
<i>A klímaváltozás kedvezőtlen hatásainak mérséklése</i>

Átfogó célok

A helyi közösségtudat, a kohézió, a népességmegtartó képesség erősítése, a vállalkozó – innovatív társadalom megteremtése	Az élhető környezet minőségének javítása, a meglévő erőforrások védelme	A gazdasági vezető szerep megőrzése és további pozícióerősítés, kiegyenlített gazdasági fejlődés megvalósítása
--	--	---

Stratégiai célok

<i>Hálózati együttműködések fejlesztése</i>	<i>Vállalkozó – innovatív társadalom megteremtése</i>	<i>Befektetés az emberekbe</i>	<i>Természeti és kulturális értékek megőrzése, bemutatása, lakókörnyezet javítása</i>	<i>Természeti erőforrások védelme</i>	<i>Versenyképes vállalatok támogatása</i>	<i>Versenyképes gazdaság feltételeinek megteremtése</i>	<i>Periférikus és vidéki térségek felzárkóztatása</i>
---	---	--------------------------------	---	---------------------------------------	---	---	---

A megyei területfejlesztési programok részletes tartalmát a 218/2009. (X.6.) Korm. rendelet a területfejlesztési koncepció, a területfejlesztési program és a területrendezési terv tartalmi követelményeiről, valamint illeszkedésük, kidolgozásuk, egyeztetésük, elfogadásuk és közzétételük részletes szabályairól írja elő 3. számú mellékletében.

Ennek megfelelően a Fejér megyei területfejlesztési program tartalma:

I. Stratégiai program¹

I.1. A tervezési folyamat eljárásainak, a tervezés tárgykörének és körülményeinek leírása

I.2. Fejér megye területfejlesztési célrendszere: jövőkép, átfogó cél és a fejlesztési elvek alapján a specifikus, horizontális és területi célok meghatározása, viszonyrendszerének bemutatása

I.2.1. Fejér megye célrendszere

I.2.2. A megyei célrendszer belső és külső koherenciájának vizsgálata

I.2.2.1. A célrendszere egymás közötti vizsgálata

I.2.2.2. A célrendszer kapcsolódása a területi és ágazati OP-khoz

I.2.2.3. A célrendszernek a határos megyék fejlesztési dokumentumaival való összhangja

I.3. Területi és horizontális prioritások

I.4. A célok és prioritások közötti kapcsolat bemutatása

I.5. Tervezés kísérő eljárások dokumentációja

I.6. Végrehajtásban közreműködő szervezetek közötti munkamegosztás, együttműködés és információcsere meghatározása, az érdekérvényesítés rendszere

I.7. A végrehajtás és a finanszírozás intézményi és eljárásrendi rendszerének átfogó bemutatása

I.8. Monitoring és értékelési terv

I.9. Az ágazati operatív programokban megvalósítani javasolt kulcsprojektek bemutatása

I.10. A Területi Operatív Programban megvalósítani javasolt kulcsprojektek megnevezése

II. Operatív program

II.1. Intézkedések bemutatása. Minden intézkedésre egy úgynevezett adatlap került kidolgozásra, amely a tartalmazza:

- Intézkedés címét;
- az általános célokat, amelyek a koncepcióban kitűzött általános és specifikus céloknak felelnek meg;
- az intézkedés szükségességének indoklását, amely összefoglalja az intézkedés szempontjából fontos megyei sajátosságokat, az előírt kötelezettségeket és a tervezett beavatkozások indoklását;
- a más intézkedésekkel való kapcsolatot;
- az Európai Parlament és a Tanács 1303/2013/EU (2013. december 17.) rendeletének megfelelő tematikus célkitűzésekhez és beruházási prioritásokhoz való kapcsolódást;

¹ „NTH: Iránymutatás a megyei szintű tervezési folyamat keretében elkészítendő tervdokumentumok kidolgozásához” című dokumentum alapján

- a jövőben támogatott beavatkozásoknak körét, azok javasolt területi hatályát és a kedvezményezettek körét;
- a céloknak megfelelő, a megvalósítás során alkalmazandó, speciális projekt kiválasztási kritériumokat;
- A megvalósuló fejlesztések megvalósulásának monitorját szolgáló outputmutatókat, az ismert célértékkel együtt;
- A megvalósult fejlesztés hatását mérő eredménymutatókat, a kiindulási értékekkel és a bázisév feltüntetésével;
- A beavatkozások becsült forrásigényét, amely az indulásra kész (tervvel rendelkező) projektek ismeretében 2014-2016-ra konkrét összegeket tartalmaz, míg a 2014-2020-ra szóló összes forrásigény a szakértők számításait és az beérkezett projektötletek összegzését jelentik.

II.2. Összefoglaló táblázatok

II.2.1. Vállalkozások fejlesztési tervei

II.2.2. Támogatás segítségével megvalósuló programok

II.2.2.1. Európai Unió támogatással megvalósuló programok

- TOP-ból megvalósuló programok
- Ágazati OP-ból megvalósuló programok
- Egyéb uniós és nemzetközi finanszírozással megvalósuló programok
- Közvetlen brüsszeli finanszírozású programok
- Transznacionális együttműködési programok finanszírozásával megvalósuló programok

II.2.2.2. Hazai forrásból megvalósuló programok

II.2.3. A megyei operatív program megye felelősségén túlmutató fejlesztési igényei

III. A PROGRAM MEGVALÓSÍTÁSA KÖRNYEZETI HATÁSAINAK, KÖVETKEZMÉNYEINEK FELTÁRÁSA

III.1. A program megvalósulásával közvetlenül vagy közvetve környezeti hatást kiváltó tényezők, okok feltárása

Az Fejér megyei Területfejlesztési koncepció környezeti értékelése folyamán a koncepcióban javasolt összes intézkedésnek megvizsgáltuk, hogy milyen közvetlen vagy közvetett hatást gyakorol a környezetre. Jelen környezeti vizsgálatban, már csak azon intézkedések részletes vizsgálatát folytatjuk le, amelyek a koncepció környezeti vizsgálatában kiválasztásra kerültek. (Az intézkedések számozása az operatív program számozását követi)²

Ezek intézkedések esetén az operatív programban meghatározott beavatkozások külön értékelésre kerülnek.

Az beavatkozások megvalósulása és az adott környezeti elem, rendszer közötti kapcsolat	
++	erős, közvetlen kapcsolat
+	közvetett kapcsolat
0	nincs kapcsolat

Fejér megye területfejlesztési koncepció prioritásai	Fejér megye területfejlesztési program intézkedései	Az intézkedéshez kapcsolódó beavatkozások	Talaj	Levegő	Víz	Táj, tájkép	Ökológiai rendszer	Épített környezet	Emberi egészség
2. Duna nemzetközi integráló szerepének kamatoztatása	2.1. Dunai közlekedési folyosó hasznosítása, kikötőfejlesztés	Közforgalmú kikötő építése	+	+	++	++	++	0	+
		Személyforgalmi kikötő építése	+	+	++	++	++	0	+
		Új multimodális logisztikai központok kialakítása	+	+	++	++	++	0	+

² Némely intézkedés a programozás során kiegészítésre, átfogalmazásra, pontosításra, vagy összevonásra került. Ezeket a javításokat az alábbi táblázatba átvezettük.

Fejér megye területfejlesztési koncepció prioritásai	Fejér megye területfejlesztési program intézkedései	Az intézkedéshez kapcsolódó beavatkozások	Talaj	Levegő	Víz	Táj, tájkép	Ökológiai rendszer	Épített környezet	Emberi egészség
3. A társadalmi degradációval veszélyeztetett kiürülő kistelepüléseken és alvótelepüléseken a helyi közösségek erősítése	3.1. Helyi és kisközösségi identitásfejlesztés, közösségi programok szervezése, helyi sajátosságokhoz, hagyományokhoz kapcsolódó nevelési programok kialakítása	A koncepció fázisban relevánsnak jelölt intézkedés a részletes tervezés (beavatkozások meghatározása) során kikerült a vizsgálandó körből.	0	0	0	0	0	0	0
4. Országos közlekedési csomópontokhoz köthető közlekedési és logisztikai fejlesztések	4.1. Gyorsforgalmi- és főúthálózat, valamint a vasúti törzshálózat fejlesztése, elkerülő szakaszok kiépítése	Autópálya fejlesztés	++	++	+	++	++	0	+
		Csomópont fejlesztés	++	++	+	++	++	0	+
		Főúti elkerülők kiépítése	++	++	+	++	++	0	+
		Főutak fejlesztése	++	++	+	++	++	0	+
		Vasútvonalak fejlesztése	++	++	+	++	++	0	+
		Vasútállomás komplex fejlesztése	++	++	+	0	0	++	+
	4.2. Multimodális logisztikai központok fejlesztése	Meglévő multimodális logisztikai központok infrastruktúrájának fejlesztése	+	+	++	++	++	++	+
		Új multimodális logisztikai központok kialakítása	+	+	++	++	++	++	+
		Logisztikai központok szolgáltatásainak fejlesztése	+	+	+	0	0	0	+
		Repülőtér fejlesztése	+	++	0	0	++	0	+
	4.3. Közforgalmú, közösségi közlekedés elősegítése, feltételeinek javítása, rendszerek összehangolása, intermodális közösségi közlekedési csomópontok kiépítése, egységes tarifarendszer megszervezése	Autóbusz/vasút pályaudvarok fejlesztése	0	++	0	+	0	++	+
		Autóbusz/vasút megállók fejlesztése	0	++	0	++	++	++	++
		Elővárosi/helyközi autóbusz/vasúti közlekedés szervezésének fejlesztése – menetrendi összehangolás, viszonylatok rendezése	0	++	0	0	0	0	++
Elővárosi/helyközi autóbusz közlekedés eszközeinek fejlesztése – járművek,		0	++	0	0	0	0	++	

Fejér megye területfejlesztési koncepció prioritásai	Fejér megye területfejlesztési program intézkedései	Az intézkedéshez kapcsolódó beavatkozások	Talaj	Levegő	Víz	Táj, tájkép	Ökológiai rendszer	Épített környezet	Emberi egészség
		utasforgalmi, tájékoztató és tájékozódási berendezések							
		Kerékpáros és közösségi közlekedés metszéspontjainak fejlesztése – kerékpártárolók	0	++	0	++	++	++	+
		Vasútvonalak fejlesztése – villamosítás, felújítás, biztosító berendezések, közúti kapcsolatok	0	++	0	+	++	0	+
		Fenti beavatkozások tervezése	0	0	0	0	0	0	0
5. A pólusok és a turisztikailag preferált térségekben az épített környezet megóvása, az összehangolt településfejlesztések megvalósítása	5.1. A hagyományos településrészek és arculat újraélesztése és revitalizációja, új funkcióval történő hasznosítása (épített örökség fenntartható hasznosítása)	Városok, községek hagyományos településrészei, településközpontjai felmérései, komplex revitalizációs terveinek, beépítési terveinek elkészítése	0	0	0	0	0	0	0
		Településrészek rehabilitációja (alulhasznosított, vagy használaton kívüli területek újbóli településszerkezetbe illesztésére és e területek funkcióváltásának elősegítése)	++	+	+	++	0	++	0
		Barnamezős területek revitalizációja, új funkciók kialakítása	++	+	+	++	0	++	0
		Településközpontok nyitott közösségi térré alakítása	0	+	0	0	0	++	0
		A települések klímaadaptációs képességének javítása	0	++	0	0	+	++	++
		5.2. Együtt tervezendő térségekre (agglomerációk) integrált fejlesztési-rehabilitációs tervek készítése	Városi vonzáskörzetekhez tartozó települések együttes tervezése (konceptiók, településrendezési eszközök)	0	0	0	++	++	++
	Városok, községek fizikailag is leromlott, slumösödött településrészeinek komplex	0	0	0	0	+	++	+	

Fejér megye területfejlesztési koncepció prioritásai	Fejér megye területfejlesztési program intézkedései	Az intézkedéshez kapcsolódó beavatkozások	Talaj	Levegő	Víz	Táj, tájkép	Ökológiai rendszer	Épített környezet	Emberi egészség
		rehabilitációját célzó tervek elkészítése							
7. A versenyképes ipari pólusok és alközpontok pozíciójának növelése a versenyképes szereplők támogatásával és a hálózatosodó helyi gazdaság ösztönzésével	7.1. Ipari központok üzleti infrastruktúrájának fejlesztése, üzeineinek, telephelyeinek technológiai fejlesztése, korszerűsítése, versenyképességének javítása	Kihasztnálatlan barnamezős területek funkcióváltásának támogatása	0	0	0	0	0	++	0
		Ipari parkok, iparterületek infrastrukturális fejlesztése	+	+0	+0	++	++	++	+
		Új ipari parkok, iparterületek kialakítása	+	++	++	++	++	++	+
		Ipari parkok, iparterületek üzleti szolgáltatásainak fejlesztése	+	+	+	0	0	0	+
		Telephelyek, fejlesztése	+	+	+	0	+	0	+
		Inkubátorházak fejlesztése	+	+	+	0	+	0	+
	7.5. A megújuló energia részarányának növelése, alternatív energia berendezések gyártása, zöldgazdaság fejlesztése	A K+F+I tevékenységek az energiahatékonyság érdekében	+	+	+	+	+	0	++
		A vállalkozások energiahatékonysági fejlesztése	++	++	++	+	+	+	+
A termelési, technológiai folyamatok energiaellátását biztosító megújuló alapú energiafelhasználás, valamint ezekhez kapcsolódóan a biológiailag lebomló hulladékok energetikai hasznosítása		++	++	++	+	+	+	+	
8. A megye turisztikai centrumaiban integrált turisztikai fejlesztések megvalósítása	8.1. Kulturális örökség hasznosítására, funkcióval való megtöltésére vonatkozó stratégia kialakítása	Kiemelt és hálózatos kulturális örökségi beruházások (épületek, épületegyüttesek és egyéb objektumok, terek felújítása, korszerűsítése. építése, látogathatóvá tétele)	0	0	0	++	0	++	0
		Helyi léptékű kulturális örökségi beruházások (épületek, épületegyüttesek és egyéb objektumok, terek felújítása, korszerűsítése. építése, látogathatóvá	0	0	0	++	0	++	0

Fejér megye területfejlesztési koncepció prioritásai	Fejér megye területfejlesztési program intézkedései	Az intézkedéshez kapcsolódó beavatkozások	Talaj	Levegő	Víz	Táj, tájkép	Ökológiai rendszer	Épített környezet	Emberi egészség
		tétele)							
		Vidéki térségek kulturális örökségeinek hasznosítása falusi turizmus, kulturális értékek bemutatása)	0	0	0	+	0	++	0
		Kulturális termékek kialakítása (kulturális értékek bemutatása, gasztro-, borturizmus, vallási turizmus)	0	0	0	+	0	+	+
	8.3 Diverzifikált, adottságokra épülő turisztikai kínálat erősítése, rendezvények szervezése	Az üzleti turizmus eszközeinek fejlesztése és támogatása	+	+	+	+	+	+	+
		Hazai és nemzetközi hálózatba illeszkedő nemzeti kulturális kínálatfejlesztés (zarándokutak, kegyhelyek, kulturális tematikus utak, kulturális rendezvények)	0	0	0	++	+	++	+
		Hazai és nemzetközi hálózatba illeszkedő természeti értékek megőrzése és turisztikai attrakcióként való hasznosítása	0	0	0	++	+	++	+
		Nemzeti szintű természetjáró program megvalósítása, túra és kerékpáros turizmus ösztönzése	+	+	+	+	+	0	++
		Egészség- és rekreációs turizmus fejlesztése (termál- és gyógyfürdők, strandok fejlesztése)	+	+	+	+	+	+	++
		Szelíd turizmus fejlesztése (lovassz, horgász, vízi, falusi)	+	+	+	+	+	+	++
		Vízisport kikötők kialakítása	+	+	+	+	+	+	++
		Gasztro-, borturizmus fejlesztése	0	0	0	0	0	0	+
9. Zöld klaszter kialakítása a Mezőföldön	9.5. A tájhasználat-váltás, a mezőgazdaság diverzifikációjának ösztönzése	A kertészeti ágazat szerepének erősítése	++	+	+	+	+	0	0
		Állattartás szerepének növelése és állatjóléti	++	++	++	+	++	0	+

Fejér megye területfejlesztési koncepció prioritásai	Fejér megye területfejlesztési program intézkedései	Az intézkedéshez kapcsolódó beavatkozások	Talaj	Levegő	Víz	Táj, tájkép	Ökológiai rendszer	Épített környezet	Emberi egészség
		beruházások megvalósítása							
		Ökológiai gazdálkodás fejlesztése	++	++	++	+	++	0	++
10. A stratégiai vízkészletek megőrzése és racionális használata	10.1. Felszín alatti vízkészletek védelme, racionális vízhasználat elterjesztése	Belterületi jó vízvédelmi gyakorlatok kialakítása	+	0	++	0	+	0	+
		Állattartótelepek korszerűsítése, a trágya elhelyezés és hasznosítás megoldása	++	0	++	0	+	0	+
		Vízhasználatok módosítása – technológiai korszerűsítések a takarékos vízhasználatokért	+	+	++	0	+	0	0
		Engedély nélküli illetve engedélytől eltérően működő vízhasználatok megszüntetése, felülvizsgálata	+	0	++	0	+	0	+
		Ivóvízbázisok biztonságba helyezése és biztonságban tartása, meghatározott biztonsági intézkedések megvalósítása	+	0	++	0	+	0	+
		10.2. Felszíni vízkészletek fenntartható, szabályozott és összehangolt használata, a megfelelő vízgazdálkodás biztosítása	Vállalati technológia-fejlesztések – az ipari közvetlen szennyvízbevezetések és használtvíz bevezetések módosítása, szűrőmezők kialakítása	+	0	++	0	+	0
	Vízfolyások és állóvizek mellett vízvédelmi puffersáv kialakítása és fenntartása	+	0	++	++	+	0	+	
	Vízfolyások és állóvizek medrének fenntartása, üledék eltávolítás, meder rehabilitáció	+	0	++	+	+	0	0	
	Települési, ill. üdülőtérületi mederszakaszok rehabilitációja vízfolyások esetében	+	0	++	+	+	+	0	
	Völgyzárógátas tározók hasznosításának, üzemeltetésének módosítása az alvízi	+	0	++	0	+	0	0	

Fejér megye területfejlesztési koncepció prioritásai	Fejér megye területfejlesztési program intézkedései	Az intézkedéshez kapcsolódó beavatkozások	Talaj	Levegő	Víz	Táj, tájkép	Ökológiai rendszer	Épített környezet	Emberi egészség
		szempontok, illetve a hosszirányú átjárhatóság figyelembevételével							
		Vízfolyások medrében épült műtárgyak üzemeltetésének módosítása az alvízi szempontok, illetve a hosszirányú átjárhatóság figyelembevételével	+	0	++	0	+	0	0
		Velence-tavi partfalak felújítása, átépítése, védelme; mederkotrás, tóparti felszíni vízelvezetés infrastruktúrájának fejlesztése	+	0	++	++	++	0	0
		Jó halgazdálkodási és horgászati gyakorlat megvalósítása	+	0	++	0	++	0	0
		Természetes fürdőhelyek minőségének biztosítása	+	0	++	0	++	0	++
	10.3. Megyei öntözési- és aszálystratégia kialakítása és a szükséges infrastrukturális fejlesztések megvalósítása	Vízgazdálkodási (öntöző, kettős működésű csatornák, térségi vízszétosztó, vízkormányzó rendszerek) infrastruktúra átalakítása, fejlesztése	0	0	++	+	+	0	0
		A területen visszatartott víz mennyiségének növelésére alkalmas tározók kialakítása	+	0	++	+	+	0	+
		A szárazságtűrő növények termesztésének ösztönzése	+	0	++	+	+	0	0
		Üzemen belüli víz-és energiatakarékos öntözőművek létesítése és felújítása	++	0	++	0	0	0	0
		Üzemen belüli melioratív beavatkozások (mélylazítás, vízelvezető árkok, vápák, tereprendezés, teraszírozás, vízvisszatartó es szabályozó létesítmények stb.)	++	0	++	++	++	0	0
		Az öntöző víz felhasználás és hatékonyság fokozása, víztakarékos technológiák elterjesztése	++	0	++	0	+	0	0

Fejér megye területfejlesztési koncepció prioritásai	Fejér megye területfejlesztési program intézkedései	Az intézkedéshez kapcsolódó beavatkozások	Talaj	Levegő	Víz	Táj, tájkép	Ökológiai rendszer	Épített környezet	Emberi egészség
		A takarékos vízfelhasználás ösztönzése (gazdasági szabályozók, vízjogi engedélyek)	0	0	++	0	0	0	0
		Víztaókarékos technológiai fejlesztések ösztönzése a háztartásokban (pl.: szürke vízhasználat)	0	0	++	0	++	0	+
	10.4. Környezeti kármegelőzés és kárelhárítás, valamint környezeti kármentesítés támogatása	Állami és önkormányzati árvízvédelmi művek fejlesztése	0	0	++	++	++	++	+
		Önkormányzatok árvízi biztonságának növelése az önkormányzat hatáskörében működtetett zápor-, és egyéb működésű tározók kialakításával	+	0	++	+	++	0	0
		Dombvidéki vízgazdálkodás fejlesztése, tározók építése	+	0	++	++	++	+	+
		Vízfolyások, állóvizek medrének rendezése, árhullámok levezetésének biztosítása	0	0	++	+	++	0	+
		Vízkeormányzási művek fejlesztése	0	0	++	0	+	0	0
		A belvíz-rendszer módosítása a víz-visszatartás szempontjait figyelembe véve (csatornarendszer, ill. üzemeltetésének módosítása, megcsapolás csökkentése, belvíztározók létesítése)	+	0	++	++	++	0	0
		Duna menti magaspartok, löszfalak védelme	++	0	++	++	++	+	+
		Vizek állapotát veszélyeztető szennyezett területek kármentesítése (Kármentesítési Program)	++	0	++	++	++	0	++
11. Társadalmi befogadás erősítése	11.1. Civil hálózatépítés és civil szervezetek támogatása forrásallokációval	Civil szervezetek működési támogatása	+	+	+	+	+	+	+
12. Munkaerő-piaci mobilitás	12.4. Kerékpárút-hálózat szabványos	Belterületi kerékpárutak felújítása	+	++	0	+	+	+	+

Fejér megye területfejlesztési koncepció prioritásai	Fejér megye területfejlesztési program intézkedései	Az intézkedéshez kapcsolódó beavatkozások	Talaj	Levegő	Víz	Táj, tájkép	Ökológiai rendszer	Épített környezet	Emberi egészség
támogatása	fejlesztése és kiszolgáló infrastruktúra kiépítése (kerékpáros turizmus, települések közötti kapcsolatok)	Kerékpáros nyomvonalak kialakítása - kerékpárutak kiépítése, kerékpár sávok kialakítása, kisforgalmú úton vezetett nyomvonal	+	++	0	+	+	0	+
		Kerékpárút-hálózat kiszolgáló infrastruktúrájának kiépítése	+	+	0	0	0	+	+
		Kerékpáros közösségi közlekedés szervezése, eszközeinek beszerzése, üzemeltetése	+	++	0	0	0	0	+
	12.5. Mellékúthálózat állapotának javítása, hiányzó hálózati elemek (összekötő utak, zsáktelepülések) kiépítése	településeket összekötő utak kiépítése - mellékutak	++	++	+	++	++	0	+
		mellékutak burkolatának felújítása, vízelvezetés megoldása	++	++	+	++	++	0	+
		csomópontok fejlesztése – főút-mellékút és mellékutak egymással való kereszteződése, körforgalom, autóbuszöböl	++	++	+	++	++	0	+
		mellékúton híd- és aluljáró építés, vasúti átjárók átépítése	++	++	+	++	++	0	+
		mellékutak menti védelmi célú beruházások – véderdő, vadvédőrács, településkapu kialakítása, jelzőlámpa, forgalomlassító sziget	++	++	+	++	++	0	+
		fenti támogatható tevékenységek tervezése	0	0	0	0	0	0	0
	13. A természeti és épített környezet megóvása	13.1. Egészség- és környezettudatos életmódra nevelés, szemléletformálás és a kapcsolódó infrastrukturális háttér támogatása	Az egészséges és környezettudatos életmódot népszerűsítő rendezvények szervezésének és megvalósításának támogatása	+	+	+	+	+	+
Sportolást, aktív szabadidő-eltöltést szolgáló létesítmények létesítése, felújítása,			+	0	+	+	+	++	++

Fejér megye területfejlesztési koncepció prioritásai	Fejér megye területfejlesztési program intézkedései	Az intézkedéshez kapcsolódó beavatkozások	Talaj	Levegő	Víz	Táj, tájkép	Ökológiai rendszer	Épített környezet	Emberi egészség
		korszerűsítése, bővítése							
		Erdei iskolák kialakítása, ill. fejlesztése	+	+	+	+	+	+	+
	13.2. Az energiahatékonyság javítása és a megújuló energia fokozott bevonása az energiaellátásba	Épületek energiahatékonyságának korszerűsítése	0	++	++	0	0	0	+
		Távhőrendszerek energetikai megújítása	0	++	0	0	0	0	+
		Megújuló-energiaforrású kis erőművek kialakítása	0	++	+	0	0	+	+
		Önkormányzati tulajdonú, közfeladatokat ellátó intézmények épületek energiahatékonyságának javítása	0	+	+	0	0	+	+
		Önkormányzati infrastruktúra energetikai beavatkozásaira épülő megújuló források alkalmazása	0	+	+	0	0	0	+
	13.3. Természeti értékek védelme és turisztikai vonzerővé alakítása	Élőhely-fejlesztés és élettelen védett természeti érték megóvása	0	0	0	++	++	0	0
		Az élőhelyek közötti ökológiai kapcsolatok erősítése	0	0	0	+	++	0	0
		Célzott fajmegőrzési beavatkozások	0	0	+	+	++	0	0
		Célzott szemléletformálási tevékenységek	+	+	+	+	+	+	+
		Természeti értékek, védett területek megőrzése és turisztikai attrakcióként való hasznosítása	+	+	+	++	++	0	0
	13.4. Lakókörnyezet javítása – épületállomány, kulturális intézmények, közösségi terek, közterületek parkosítása	Városok, községek lakóterületeinek, településközpontjainak, közösségi épületeinek és szabadtereinek, közttereinek, közparkjainak építési, fejlesztési, felújítási beruházásai	+	+	+	+	+	++	+
14. Közszolgálati minimumszint	14.1. Csapadékvíz elvezető rendszerek	Belterületi csapadékvíz-elvezető rendszerek	+	0	++	0	+	0	+

Fejér megye területfejlesztési koncepció prioritásai	Fejér megye területfejlesztési program intézkedései	Az intézkedéshez kapcsolódó beavatkozások	Talaj	Levegő	Víz	Táj, tájkép	Ökológiai rendszer	Épített környezet	Emberi egészség
teljesítése	kiépítése és fenntartása	kiépítése							
		Csapadékvíz tározók kialakítása	+	0	++	+	+	0	+
		Hordalékfogó műtárgyak, szűrőmezők kialakítása	0	0	++	0	0	0	0
	14.2. Szennyvízkezelés megoldása (alternatív szennyvízkezelés, szennyvíztisztítók korszerűsítése, rákötési arány növelése)	Új szennyvízelvezető rendszerek építése (2000 LE feletti)	+	+	++	0	+	0	+
		Új szennyvíztisztító telepek építése (2000 LE feletti)	+	+	++	0	+	0	+
		Meglévő szennyvízelvezető rendszerek bővítése, felújítása (2000 LE feletti)	+	+	++	0	+	0	+
		Meglévő szennyvíztisztító telepek bővítése (2000 LE feletti)	+	+	++	0	+	0	+
		Közcsonnával gazdaságosan el nem látható települések, településrészek környezetbarát és költséghatékony, szakszerű egyedi szennyvízkezelésének megvalósítása (2000 LE alatti)	+	+	++	0	+	0	+
		2000 LE alatti települések szennyvízelvezető hálózatának kiépítése, bővítése	+	+	++	0	+	0	+
		Illegális szennyvízbevezetések feltárása, megszüntetése	+	+	++	0	+	0	+
	14.3. A hulladékgazdálkodás hiányosságainak felszámolása, a szelektív hulladékgyűjtés arányának növelése és az illegális hulladéklerakó helyek felszámolása	Települési hulladékgazdálkodás térségi rendszereinek technológiai és területi kiegészítése	++	0	++	0	+	0	+
		Hulladék-válogatóművek kialakítása	+	0	+	+	+	++	+
		Komplex hulladékkezelő központok kialakítása	+	+	+	++	+	++	+
		Begyűjtött hulladékok hasznosítását célzó fejlesztések (pl. pelletezés, komposztálás,	++	+	++	+	+	+	+

Fejér megye területfejlesztési koncepció prioritásai	Fejér megye területfejlesztési program intézkedései	Az intézkedéshez kapcsolódó beavatkozások	Talaj	Levegő	Víz	Táj, tájkép	Ökológiai rendszer	Épített környezet	Emberi egészség
		nem szerves hulladékok pirolízise, biogáz termelési célú hasznosítás - figyelembe véve a térségben képződő kommunális szennyvíziszapok és állati vagy növényi melléktermékek ilyen típusú kezelési igényeit stb.),							
		Szelektív gyűjtő, szállító és előkezelő-rendszerek és módszerek bevezetése	+	+	+	+	+	0	+
		Felhagyott hulladéklerakók rekultivációja	++	0	++	+	+	0	+
		Illegális hulladéklerakók felszámolása	++	0	++	+	+	0	+
	14.4. Az önkormányzati utak állapotának javítása, hiányzó hálózati elemek kiépítése	belterületi utak kiépítése, pormentesítése	+	++	+	+	0	+	+
		belterületi utak komplex fejlesztése – járdától-járdáig, járda, kerékpárút, vízelvezetés, közútburkolat megoldásával	+	++	+	0	0	++	+
		főutak, mellékutak és belterületi utak felújítása – burkolat felújítás, vízelvezetés megoldása,	+	++	+	0	+	0	+
		csomópontok fejlesztése – főút-belterületi út és belterületi utak egymással való kereszteződése, körforgalom, autóbuszöböl	+	++	0	+	+	0	+
		külterületi mezőgazdasági utak stabilizálása	+	++	+	+	+	0	+
		híd- és aluljáró építés	+	++	+	+	+	0	+
		útvonalak menti védelmi célú beruházások – véderdő, vadvédőrács, településkapu kialakítása, jelzőlámpa, forgalomlassító sziget	+	++	0	+	++	+	+
	14.9. Az Ivóvíz-javító Program megvalósítása	A minőségi követelményeknek megfelelő ivóvíz szolgáltatás biztosítása	0	0	++	0	0	0	++

Fejér megye területfejlesztési koncepció prioritásai	Fejér megye területfejlesztési program intézkedései	Az intézkedéshez kapcsolódó beavatkozások	Talaj	Levegő	Víz	Táj, tájkép	Ökológiai rendszer	Épített környezet	Emberi egészség
		Ivóvízhálózat bővítése, rákötési arány javítása							
		Ivóvízhálózat rekonstrukciója	0	0	++	0	0	0	++
		Csatlakozás más vízbázishoz, térségi hálózathoz	0	0	++	0	0	0	++
16. A vidéki területeken az adottságokra épülő, magas multiplikációjú agrárgazdálkodás támogatása	16.1. Környezetkímélő, a termőtalaj és vízkészletek védelmét szem előtt tartó agrárgazdálkodás kialakítása, vegyszerhasználat csökkentése	Agrár-környezetgazdálkodás	++	0	++	+	+	0	+
		Natura 2000 területeken, nitrát érzékeny területeken és a sérülékeny vízbázis védőterületen történő környezet- és természetkímélő gazdálkodás erősítése	++	0	++	+	+	0	+
		Hátrányos természeti adottságokkal vagy egyéb sajátos hátrányokkal rendelkező területeken történő környezetkímélő gazdálkodás	++	0	++	+	+	0	+
		Mezőgazdasági genetikai alapok megőrzése	0	0	0	++	++	0	+
	16.2. Az erdők közjóléti és védelmi funkcióinak erősítése; a környezeti károk mérséklése erdőtelepítéssel és mezővédő erdősávok kialakításával	Erdők védelmi funkcióinak erősítése a biodiverzitás megőrzése és a környezetvédelmi célok érdekében	++	++	++	++	++	0	+
		Erdők közjóléti funkcióinak erősítése az erdőgazdálkodás fejlesztésével és nem termelő beruházásokkal	0	0	0	0	0	0	+
		Erdőtelepítés és agrár-erdészeti rendszerek kialakítása	++	++	++	++	++	0	+
		Mezővédő erdősávok létesítése	++	++	0	++	++	0	+

III.2. A program megvalósítása esetén várható, a környezetet érő hatások, környezeti következmények előrejelzése

A koncepció által javasolt egyes intézkedések konkrét a környezetre gyakorolt hatótényezőit, a várható környezeti hatás jellegét és irányát, illetve a várható negatív környezeti hatások csökkentésére vonatkozó javaslatokat az alábbi táblázatba összegezzük.

várható hatás	
-	negatív hatás
+	pozitív hatás
+/-	kettős hatás
0	nincs hatás

Fejér megye területfejlesztési koncepció intézkedései	Az intézkedéshez tartozó beavatkozások	Hatás jellege	Várható hatás			Javaslat a negatív környezeti hatások csökkentésére
			Természeti erőforrás igénybevétele	Környezeti terhelés	Emberi egészség károsodása	
2.2. Dunai közlekedési folyosó hasznosítása, kikötőfejlesztés ³	Közforgalmú kikötő építése	Elsősorban területfoglalással, valamint az ökológiai folyosó megszakításával kell számolni. A kikötők	-	0	0	A jelenlegi dunaújvárosi áruforgalmi kikötő megközelítése sűrűn lakott részen, a Magyar úton keresztül lehetséges, amely már most is jelentős zaj- és porterheléssel, az út menti ingatlanok állagromlásával jár. A kikötő további fejlesztése, bővítése esetén ezek a terhelések még tovább növekednének, ezért hosszabb

³ Forrás: KÖRNYEZETI ÉRTÉKELÉS „Tanulmányok a Duna hajózhatóságának javításáról” Program (a 2/2005 (I. 11.) Kormány Rendelet és 2001/42/EC Direktíva alapján Budapest, 2011. november VITUKI Nonprofit Kft.

Fejér megye területfejlesztési koncepció intézkedései	Az intézkedéshez tartozó beavatkozások	Hatás jellege	Várható hatás			Javaslat a negatív környezeti hatások csökkentésére
			Természeti erőforrás igénybevétele	Környezeti terhelés	Emberi egészség károsodása	
		nagyban rontják a folyó felőli látványt.				távon indokolt egy új áruforgalmi kikötő megépítése a Pentelei-hídnál. A tervezett beruházásoknál kiemelt figyelmet kell fordítani a környezeti vizsgálat eredményeire. A folyó felőli látvány javítását fásítással lehet elérni.
		A kikötőfejlesztés a kapcsolódó közúti infrastruktúra forgalmát is növeli.	0	-	-	A légszennyezettség valamint a zaj és rezgés káros hatásainak mérséklése érdekében az új létesítményeket, valamint a megközelítési útvonalakat lakott településektől távol kell kialakítani.
		Környezetvédelmi szempontból a vízi szállítás alacsonyabb környezeti terheléssel jár – elsősorban kisebb levegőszennyezéssel, mint a ma még jelentősebb volumenű közúti áruszállítás.	+/-	+/-	0	Hajózás okozta szennyezések további mérséklése érdekében meg kell teremteni a hajómotorok emissziójának és zajkibocsátásának csökkentésére ösztönző jogszabályi környezetet. A balesetek számának csökkentéséhez a fejlett navigációs eszközök elterjedésének támogatása és hatékonyabb vízszint előrejelzési módszerek bevezetése szükséges. A havaría események kockázatának csökkentése érdekében a veszélyes árut szállító hajók kialakítására és üzemeltetésre vonatkozó szabályozásokat kell kidolgozni. A veszélyes anyagok Dunába kerülésének megakadályozására a hajótesteket héjszerkezettel vagy dupla fallal kell kiépíteni. Az üzemeltetésből származó károk minimalizálására a veszélyes árut fuvarozó hajók műszaki állapotára vonatkozó előírásokat szigorítani, betartásukat fokozottan ellenőrizni kell.
	Személyforgalmi kikötő építése	Elsősorban területfoglalással, valamint az ökológiai folyosó megszakításával	-	-		A tervezett beruházásnál kiemelt figyelmet kell fordítani a környezeti vizsgálat eredményeire. A folyó felőli látvány javítását fásítással lehet elérni.

Fejér megye területfejlesztési koncepció intézkedései	Az intézkedéshez tartozó beavatkozások	Hatás jellege	Várható hatás			Javaslat a negatív környezeti hatások csökkentésére
			Természeti erőforrás igénybevétele	Környezeti terhelés	Emberi egészség károsodása	
		kell számolni. A kikötők nagyban rontják a folyó felőli látványt.				
		A kikötőfejlesztés a kapcsolódó közúti infrastruktúra forgalmát is növeli.	-	-		A légszennyezettség valamint a zaj és rezgés káros hatásainak mérséklése érdekében az új létesítményeket, valamint a megközelítési útvonalakat lakott településektől távol kell kialakítani.
	Új multimodális logisztikai központ kialakítása	Elsősorban területfoglalással kell számolni, valamint esetenként a zöld infrastruktúra megbontására és a beépített területek növekedésére.	-	-	0	Amennyiben nincs lehetőség a beruházások barnamezős területen történő elhelyezésére, akkor kizárólag a védett, védelemre érdemes, értékes természeti területektől, ökológiai folyosóktól, lakó- és intézményterületektől megfelelő védőtávolságban, gyenge termőhelyi adottságú földterületen, az országos, megyei területrendezési ill. a településrendezési tervekben szereplő védőövezetek betartásával (pl. a felszíni szennyeződésre érzékeny területek övezetén, a felszíni vizek vízminőség-védelmi vízgyűjtő területének övezetén, a tájképvédelmi övezeteken, a kiváló termőhelyi adottságú szántó- ill. erdőterületek övezetén kívül lehet csak megvalósítani). A negatív környezeti hatás csökkentésére javasolt: a tervezett létesítmények mentén védő növényzónák telepítése - melyek levegőtisztaság-védelmi, zaj- és rezgésterhelést csökkentő, természet- és klímavédelmi, valamint tájképvédelmi szerepet is betölthetnek. A környezetterhelés megelőzése érdekében a legkorszerűbb, környezetbarát technológiák alkalmazása indokolt, a káros emissziók megelőzésével, minimalizálásával.
3.1.Helyi és	Helyi identitásképzést, az	A természeti erőforrások	+	+	+	A kedvező környezeti hatás eléréséhez szükséges a lakosság

Fejér megye területfejlesztési koncepció intézkedései	Az intézkedéshez tartozó beavatkozások	Hatás jellege	Várható hatás			Javaslat a negatív környezeti hatások csökkentésére
			Természeti erőforrás igénybevétele	Környezeti terhelés	Emberi egészség károsodása	
kisközösségi identitásfejlesztés, közösségi programok szervezése, helyi sajátosságokhoz, hagyományokhoz kapcsolódó nevelési programok kialakítása	identitás erősítését szolgáló marketingtevékenységek, kiadványok A helyi hagyományokon, térségi és/vagy nemzetiségi identitáson, természeti, környezeti sajátosságokon alapuló pedagógiai programok	igénybevétele csökken. Csökken a környezeti terhelés Egészségesebb környezet alakul ki.				környezettudatosságának növelése.
4.1.Multimodális logisztikai központok fejlesztése	Új multimodális logisztikai központok kialakítása	Elsősorban területfoglalással kell számolni, valamint esetenként a zöld infrastruktúra megbontására és a beépített területek növekedésére.	-	-	0	A biodiverzitás megőrzése érdekében törekedni kell az új létesítmények barnamezős beruházások keretében történő telepítésére. Amennyiben nincs lehetőség a beruházások barnamezős területen történő elhelyezésére, akkor kizárólag a védett, védelemre érdemes, értékes természeti területektől, ökológiai folyosóktól, lakó- és intézményterületektől megfelelő védőtávolságban, gyenge termőhelyi adottságú földterületen, az országos, megyei területrendezési ill. a településrendezési tervekben szereplő védőövezetek betartásával (pl. a felszíni szennyeződésre érzékeny területek övezetén, a felszíni vizek vízminőség-védelmi vízgyűjtő területének övezetén, a tájképvédelmi övezeteken, a kiváló termőhelyi adottságú szántó- ill. erdőterületek övezetén kívül lehet csak megvalósítani). A negatív környezeti hatás csökkentésére javasolt: a tervezett létesítmények mentén védő növényzónák telepítése - melyek levegőtisztaság-védelmi, zaj- és rezgésterhelést csökkentő,

Fejér megye területfejlesztési koncepció intézkedései	Az intézkedéshez tartozó beavatkozások	Hatás jellege	Várható hatás			Javaslat a negatív környezeti hatások csökkentésére
			Természeti erőforrás igénybevétele	Környezeti terhelés	Emberi egészség károsodása	
						természet- és klímavédelmi, valamint tájképvédelmi szerepet is betölthetnek. A környezetterhelés megelőzése érdekében a legkorszerűbb, környezetbarát technológiák alkalmazása indokolt, a káros emissziók megelőzésével, minimalizálásával.
	Multimodális csomópont kialakítása	Elsősorban a nagy területfoglalási igény miatt, valamint a szállítás környezeti terheléséből adódóan okoz problémát.	-	-	0	A település beépített területén kívüli kialakítás enyhébb terheléssel jár a lakónépesség számára, azonban a környezetkímélő szállítási módok, valamint a forgalomszervezés és a károk minimalizálása hozhat megoldást.
	Meglévő multimodális logisztikai központok infrastruktúrájának fejlesztése	A logisztikai fejlesztések teherforgalom növelő hatásával nő a levegő- és a vízszennyezés, valamint a zajterhelés. A levegőszennyezés és a zajterhelés az emberi egészség károsodását okozza.	0	-	-	A légszennyezettség valamint a zaj és rezgés káros hatásainak mérséklése érdekében az új létesítményeket, valamint a megközelítési útvonalakat lakott településektől távol kell kialakítani.
	Repülőtér fejlesztése	Területfoglalással jár, valamint az ökológiai rendszerek károsodásával. A levegőszennyezés és a zajterhelés az emberi egészséget károsítja.	-	-	-	A lég- és zajterhelés miatt a leszállópályákat, illetve a fel- és leszállást úgy kell tervezni, hogy az a lakott területeken élőket a legkisebb mértékben zavarja.

Fejér megye területfejlesztési koncepció intézkedései	Az intézkedéshez tartozó beavatkozások	Hatás jellege	Várható hatás			Javaslat a negatív környezeti hatások csökkentésére
			Természeti erőforrás igénybevétele	Környezeti terhelés	Emberi egészség károsodása	
4.1. Gyorsforgalmi- és főúthálózat, valamint a vasúti törzshálózat fejlesztése, elkerülő szakaszok kiépítése	autópálya fejlesztés	A létesítmények elhelyezése miatt a fragmentáció degradálhatja a természeti erőforrásokat, a talajfoglalás kiterjedt lehet. Az autópályák közötti forgalmat generálnak, ugyanakkor a társadalmi igény erős a fejlesztések iránt. Az autópályák a legbiztonságosabb útszakaszok közé tartoznak	-	-	-/+	Az új útszakaszok vonalvezetésének megtervezésénél kiemelten fontos a védett, védelemre érdemes, értékes természeti területektől, ökológiai folyosóktól, lakó- és intézményterületektől való megfelelő védőtávolság alkalmazása, védő növényzónák telepítése, vadátjárók létesítése. A körültekintő nyomvonal-vezetés mellett a tervezett úthálózatok mentén védő növényzónák telepítése - melyek levegőtisztaság-védelmi, zaj- és rezgésterhelést csökkentő, természet- és klímavédelmi, valamint tájképvédelmi szerepet is betölthetnek.
	csomópont fejlesztés	A létesítmények elhelyezése miatt a fragmentáció degradálhatja a természeti erőforrásokat, a talajfoglalás kiterjedt lehet.	-	-	-/+	Az új csomópontok megtervezésénél kiemelten fontos a védett, védelemre érdemes, értékes természeti területektől, ökológiai folyosóktól, lakó- és intézményterületektől való megfelelő védőtávolság alkalmazása, védő növényzónák telepítése, vadátjárók létesítése. A körültekintő nyomvonal-vezetés mellett a tervezett úthálózatok mentén védő növényzónák telepítése - melyek levegőtisztaság-védelmi, zaj- és rezgésterhelést csökkentő, természet- és klímavédelmi, valamint tájképvédelmi szerepet is betölthetnek.

Fejér megye területfejlesztési koncepció intézkedései	Az intézkedéshez tartozó beavatkozások	Hatás jellege	Várható hatás			Javaslat a negatív környezeti hatások csökkentésére
			Természeti erőforrás igénybevétele	Környezeti terhelés	Emberi egészség károsodása	
	Főúti elkerülők kiépítése	Az elkerülő utak hatására a belterületi levegő- és zajterhelés csökken, viszont azok sok esetben elvágják a település zöldfelületi rendszerét a külterületi zöld folyosóktól.	-	+/-	+	Az új elkerülő útszakaszok kijelölésével elsősorban a belterületi levegő és zajterhelés csökkentését kell elérni. Az elkerülők vonalvezetésének megtervezésénél körültekintően kell eljárni, és lehetőleg a településnek azon a részén kell kiépíteni, ahol nem szakítja meg a zöld infrastruktúrát. Elkerülők kialakítása során kiemelten fontos a védett, védelemre érdemes, értékes természeti területektől, ökológiai folyosóktól, lakó- és intézményterületektől való megfelelő védőtávolság alkalmazása, védő növényzónák telepítése, vadátjárók létesítése. A körültekintő nyomvonal-vezetés mellett a tervezett úthálózatok mentén védő növényzónák telepítése - melyek levegőtisztaság-védelmi, zaj- és rezgésterhelést csökkentő, természet- és klímavédelmi, valamint tájképvédelmi szerepet is betölthetnek.
	főutak fejlesztése	A létesítmények elhelyezése miatt a fragmentáció degradálhatja a természeti erőforrásokat, a talajfoglalás kiterjedt lehet. Az autópályák közötti forgalmat generálnak, ugyanakkor a társadalmi igény erős a fejlesztések iránt	-	-	-/+	Az új útszakaszok vonalvezetésének megtervezésénél kiemelten fontos a védett, védelemre érdemes, értékes természeti területektől, ökológiai folyosóktól, lakó- és intézményterületektől való megfelelő védőtávolság alkalmazása, védő növényzónák telepítése, vadátjárók létesítése. A körültekintő nyomvonal-vezetés mellett a tervezett úthálózatok mentén védő növényzónák telepítése - melyek levegőtisztaság-védelmi, zaj- és rezgésterhelést csökkentő, természet- és klímavédelmi, valamint tájképvédelmi szerepet is betölthetnek.

Fejér megye területfejlesztési koncepció intézkedései	Az intézkedéshez tartozó beavatkozások	Hatás jellege	Várható hatás			Javaslat a negatív környezeti hatások csökkentésére
			Természeti erőforrás igénybevétele	Környezeti terhelés	Emberi egészség károsodása	
	vasútvonalak fejlesztése (NKS-ben szereplő projektek)	A csökkenő közúti forgalom alacsonyabb levegő- és zajterhelést okoz. A létesítmények elhelyezése miatt a fragmentáció degradálhatja a természeti erőforrásokat.		+/-	+/-	A káros ökológiai hatásokat körültekintő vonalvezetéssel, telepítéssel lehet elkerülni. Nyomvonalak felújítása, bővítése, elkerülők kialakítása során szintén kiemelten fontos a védett, védelemre érdemes, értékes természeti területektől, ökológiai folyosóktól, lakó- és intézményterületektől való megfelelő védőtávolság alkalmazása, védő növényzások telepítése, vadátjárók létesítése. A környezetterhelés megelőzése érdekében a legkorszerűbb, környezetbarát technológiák alkalmazása indokolt, a káros emissziók megelőzésével, minimalizálásával.
	Vasútállomás komplex fejlesztése	A fejlesztés során területfoglalás várható, ugyanakkor a környezeti terhelések csökkennek az épített örökség megóvásra kerül.	+/-	+/-	+/-	A környezetterhelés megelőzése érdekében a legkorszerűbb, környezetbarát technológiák alkalmazása indokolt, a káros emissziók megelőzésével, minimalizálásával.
4.3.Közforgalmú, közösségi közlekedés elősegítése, feltételeinek javítása, rendszerek összehangolása, intermodális közösségi közlekedési csomópontok	Autóbusz/vasút pályaudvarok fejlesztése	Elsősorban a közúti közösségi közlekedés levegő- és zajterhelő hatása jelentős.	0	+/-	+/-	Elsősorban a kötöttpályás közösségi közlekedés fejlesztése javasolt. A környezetterhelés megelőzése érdekében a legkorszerűbb, környezetbarát technológiák alkalmazása indokolt, a káros emissziók megelőzésével, minimalizálásával.
	Autóbusz/vasút megállók fejlesztése	Elsősorban a közúti közösségi közlekedés levegő- és zajterhelő hatása jelentős.	0	+/-	+/-	Elsősorban a kötöttpályás közösségi közlekedés fejlesztése javasolt. A környezetterhelés megelőzése érdekében a legkorszerűbb, környezetbarát technológiák alkalmazása indokolt, a káros emissziók megelőzésével, minimalizálásával.

Fejér megye területfejlesztési koncepció intézkedései	Az intézkedéshez tartozó beavatkozások	Hatás jellege	Várható hatás			Javaslat a negatív környezeti hatások csökkentésére
			Természeti erőforrás igénybevétele	Környezeti terhelés	Emberi egészség károsodása	
kiépítése, egységes tarifarendszer megszervezése	Elővárosi/helyközi autóbusz/vasúti közlekedés szervezésének fejlesztése – menetrendi összehangolás, viszonylatok rendezése	A menetrendi összehangolás hatására csökken a környezeti terhelés.	+	+	+	
	Elővárosi/helyközi autóbusz közlekedés eszközeinek fejlesztése – járművek, utasforgalmi, tájékoztató és tájékozdási berendezések	Az eszközfejlesztéssel javulnak a környezeti mutatók.	+	+	+	A környezetterhelés megelőzése érdekében a legkorszerűbb, környezetbarát technológiák alkalmazása indokolt, a káros emissziók megelőzésével, minimalizálásával.
	Kerékpáros és közösségi közlekedés metszéspontjainak fejlesztése – kerékpártárolók	Különösen a kötöttpályás és kerékpáros csatlakozás esetében kedvező hatás.	+	+	+	
	Vasútvonalak fejlesztése – villamosítás, felújítás, biztosító berendezések, közúti kapcsolatok	A csökkenő közúti forgalom alacsonyabb levegő- és zajterhelést okoz. A létesítmények elhelyezése miatt a fragmentáció degradálhatja a természeti		+/-	+/-	A káros ökológiai hatásokat körültekintő vonalvezetéssel, telepítéssel lehet elkerülni. Nyomvonalak felújítása, bővítése, elkerülők kialakítása során szintén kiemelten fontos a védett, védelemre érdemes, értékes természeti területektől, ökológiai folyosóktól, lakó- és intézményterületektől való megfelelő védőtávolság alkalmazása, védő növényzónák telepítése, vadátjárók létesítése. A környezetterhelés megelőzése érdekében a legkorszerűbb, környezetbarát technológiák alkalmazása indokolt, a káros

Fejér megye területfejlesztési koncepció intézkedései	Az intézkedéshez tartozó beavatkozások	Hatás jellege	Várható hatás			Javaslat a negatív környezeti hatások csökkentésére
			Természeti erőforrás igénybevétele	Környezeti terhelés	Emberi egészség károsodása	
		erőforrásokat.				emissziók megelőzésével, minimalizálásával.
5.1.A hagyományos településrészek és arculat újraélesztése és revitalizációja, új funkcióval történő hasznosítása (épített örökség fenntartható hasznosítása)	Településrészek rehabilitációja (alulhasznosított, vagy használaton kívüli területek újbóli településszerkezetbe illesztésére és e területek funkcióváltásának elősegítése)	Az épített környezet állapotának javulása.	0	+	0	A racionális, okszerű területhasználatra kell törekedni.
	Barnamezős területek revitalizációja, új funkciók kialakítása	Segíti a felhagyott területek hasznosítását, ami közvetve kihat az új (zöldmezős) beruházások kiváltására.	+	+	0	
	Településközpontok nyitott közösségi térré alakítása	Zöldfelületként mikroklimatikus hatása kedvező.	0	+	+	Törekedni kell a települési (főleg városi) közösségi terek zöldfelületként történő hasznosítására.
	A települések klímaadaptációs képességének javítása	A hatékony energia-, ill. növekvő megújuló felhasználású	+	+	+	

Fejér megye területfejlesztési koncepció intézkedései	Az intézkedéshez tartozó beavatkozások	Hatás jellege	Várható hatás			Javaslat a negatív környezeti hatások csökkentésére
			Természeti erőforrás igénybevétele	Környezeti terhelés	Emberi egészség károsodása	
		települések csökkentik a természeti erőforrások igénybevételét. Ez, valamint a fenntartható fejlesztések a közlekedés, területhasználat stb. terén csökkentik a környezeti terheléseket, valamint az emberi egészségre is kedvező hatással vannak.				
7.1.Ipari központok üzemeinek, telephelyeinek technológiai fejlesztése, korszerűsítése, versenyképességének javítása	Kihasználatlan barnamezős területek funkcióváltásának támogatása	Segíti a felhagyott területek hasznosítását, ami közvetve kihat az új (zöldmezős) beruházások kiváltására.	+	+	0	
	Ipari parkok, iparterületek infrastrukturális fejlesztése	Az emisszió csökkentéssel csökken a levegő és vízszennyezés, és egészségesebb környezet biztosítható.	0	+	+	
	Új ipari parkok, iparterületek kialakítása	Elsősorban területfoglalással kell számolni, valamint esetenként a zöld infrastruktúra	-	-	-	Zöldmezős beruházás esetén, kevésbé értékes területek igénybevételére kell törekedni. A káros környezeti hatásokat (pl. szállítási forgalom) a lakóhelytől távoli telepítéssel kell ellensúlyozni. Környezetterhelő ipar telepítése nem javasolt. A környezetterhelés megelőzése érdekében a legkorszerűbb,

Fejér megye területfejlesztési koncepció intézkedései	Az intézkedéshez tartozó beavatkozások	Hatás jellege	Várható hatás			Javaslat a negatív környezeti hatások csökkentésére
			Természeti erőforrás igénybevétele	Környezeti terhelés	Emberi egészség károsodása	
		megbontására és a beépített területek növekedésére. Környezetterhelő, vagy nagy szállítási igényrel rendelkező iparterület esetében szennyezés léphet fel.				környezetbarát technológiák alkalmazása indokolt, a káros emissziók megelőzésével, minimalizálásával.
	Telephelyek, fejlesztése	Területfoglalással, fragmentáció csökkenéssel járhat.	+/-	+/-	0	Lehetőség szerint kijelölt telephelyen belüli fejlesztésekre kell törekedni. Amennyiben nincs lehetőség a beruházások barnamezős területen történő elhelyezésére, akkor kizárólag a védett, védelemre érdemes, értékes természeti területektől, ökológiai folyosóktól, lakó- és intézményterületektől megfelelő védőtávolságban, gyenge termőhelyi adottságú földterületen, az országos, megyei területrendezési ill. a településrendezési tervekben szereplő védőövezetek betartásával (pl. a felszíni szennyeződésre érzékeny területek övezetén, a felszíni vizek vízminőség-védelmi vízgyűjtő területének övezetén, a tájképvédelmi övezeteken, a kiváló termőhelyi adottságú szántó- ill. erdőterületek övezetén kívül lehet csak megvalósítani).
	Inkubátorházak fejlesztése	Területfoglalással, fragmentáció csökkenéssel járhat.	+/-	+/-	0	Lehetőség szerint kijelölt inkubátorházakon belüli fejlesztésekre kell törekedni. Amennyiben nincs lehetőség a beruházások barnamezős területen történő elhelyezésére, akkor kizárólag a védett, védelemre érdemes, értékes természeti területektől, ökológiai folyosóktól, lakó- és intézményterületektől megfelelő védőtávolságban, gyenge

Fejér megye területfejlesztési koncepció intézkedései	Az intézkedéshez tartozó beavatkozások	Hatás jellege	Várható hatás			Javaslat a negatív környezeti hatások csökkentésére
			Természeti erőforrás igénybevétele	Környezeti terhelés	Emberi egészség károsodása	
						termőhelyi adottságú földterületen, az országos, megyei területrendezési ill. a településrendezési tervekben szereplő védőövezetek betartásával (pl. a felszíni szennyeződésre érzékeny területek övezetén, a felszíni vizek vízminőség-védelmi vízgyűjtő területének övezetén, a tájképvédelmi övezeteken, a kiváló termőhelyi adottságú szántó- ill. erdőterületek övezetén kívül lehet csak megvalósítani).
7.2.Vállalkozások innovációs beruházásainak, a technológiai transzferek és kutatás-fejlesztések ösztönzése	Innovatív vállalkozások prototípus/termék/technológia - és szolgáltatásfejlesztésének támogatása, a piacra lépés elősegítése	Csökken a levegő és vízszennyezés. A megújuló energia használatának növelésével a természeti erőforrások igénybevétele mérséklődik. A levegő-, vízterhelés csökkenése egészségesebb környezetet biztosít.	+	+	+	
7.5.A megújuló energia részarányának növelése, alternatív energia berendezések	A K+F+I tevékenységek az energiahatékonyság érdekében	Az energiahatékonyság növelésével a természeti erőforrások igénybevétele és a károsanyag-kibocsátás mérséklődik.	+	+	+	

Fejér megye területfejlesztési koncepció intézkedései	Az intézkedéshez tartozó beavatkozások	Hatás jellege	Várható hatás			Javaslat a negatív környezeti hatások csökkentésére
			Természeti erőforrás igénybevétele	Környezeti terhelés	Emberi egészség károsodása	
gyártása, zöldgazdaság fejlesztése	A vállalkozások energiahatékony-sági fejlesztése	Az energiahatékony-ság növelésével a természeti erőforrások igénybevétele és a károsanyag-kibocsátás mérséklődik.	+	+	+	
	A termelési, technológiai folyamatok energiaellátását biztosító megújuló alapú energiafelhasználás, valamint ezekhez kapcsolódóan a biológiailag lebomló hulladékok energetikai hasznosítása	Az energiahatékony-ság növelésével és a hulladékok újrahasznosításával a természeti erőforrások igénybevétele és a károsanyag-kibocsátás mérséklődik.	+	+	+	
8.1. Kulturális örökség hasznosítására, funkcióval való megtöltésére vonatkozó stratégia kialakítása (kastély és kastélypark együttes kezelése, turisztikai	Kulturális örökségi értékekre vonatkozó tanulmányok (pl.: komplex kezelési, hasznosítási terv, vonzerőleltár) készítése	A kulturális örökség megőrzését szolgáló tevékenységek kiemelten pozitív hatással vannak az épített környezet és tájkép minőségére.	0	+	0	

Fejér megye területfejlesztési koncepció intézkedései	Az intézkedéshez tartozó beavatkozások	Hatás jellege	Várható hatás			Javaslat a negatív környezeti hatások csökkentésére
			Természeti erőforrás igénybevétele	Környezeti terhelés	Emberi egészség károsodása	
hasznosítása)	Kiemelt és hálózatos kulturális örökségi beruházások (épületek, épületegyüttesek és egyéb objektumok, terek felújítása, korszerűsítése. építése, látogathatóvá tétele)	A kulturális örökség megőrzését szolgáló tevékenységek kiemelten pozitív hatással vannak az épített környezet és tájkép minőségére.	0	+	0	
	Helyi léptékű kulturális örökségi beruházások (épületek, épületegyüttesek és egyéb objektumok, terek felújítása, korszerűsítése. építése, látogathatóvá tétele)	A kulturális örökség megőrzését szolgáló tevékenységek kiemelten pozitív hatással vannak az épített környezet és tájkép minőségére.	0	+	0	
	Vidéki térségek kulturális örökségeinek hasznosítása (falusi turizmus, kulturális értékek bemutatása)	A kulturális örökség megőrzését szolgáló tevékenységek kiemelten pozitív hatással vannak az épített környezet és tájkép minőségére.	0	+	0	

Fejér megye területfejlesztési koncepció intézkedései	Az intézkedéshez tartozó beavatkozások	Hatás jellege	Várható hatás			Javaslat a negatív környezeti hatások csökkentésére
			Természeti erőforrás igénybevétele	Környezeti terhelés	Emberi egészség károsodása	
8.3 Diverzifikált, adottságokra épülő turisztikai kínálat erősítése, rendezvények szervezése	Az üzleti turizmus eszközeinek fejlesztése és támogatása	A fejlesztésekhez köthető beruházások talajfoglalással, levegő és vízterhelés növekedéssel járhatnak. A tájban markáns elemként jelennek meg, zavarhatják az ökológiai hálózatot.	-	-	0	A beruházások elhelyezésénél figyelembe kell venni az országos, megyei területrendezési ill. a településrendezési tervekben szereplő védőövezetek betartását.
	Hazai és nemzetközi hálózatba illeszkedő nemzeti kulturális kínálatfejlesztés (zarándokutak, kegyhelyek, kulturális tematikus utak, kulturális rendezvények)	A fejlesztésekhez köthető beruházások talajfoglalással, levegő és vízterhelés növekedéssel járhatnak. A tájban markáns elemként jelennek meg, zavarhatják az ökológiai hálózatot.	-	-	0	A beruházások elhelyezésénél figyelembe kell venni az országos, megyei területrendezési ill. a településrendezési tervekben szereplő védőövezetek betartását.
	Hazai és nemzetközi hálózatba illeszkedő természeti értékek megőrzése és turisztikai attrakcióként való hasznosítása	A természet közeli turisztikai fejlesztések biztosítják az értékek megismertetését, ezáltal a természettudatosságot növelik és erőforrásokat teremtenek. A fejlesztésekhez köthető beruházások talajfoglalással, levegő és vízterhelés növekedéssel járhatnak. A tájban markáns elemként jelennek meg, zavarhatják az ökológiai hálózatot.	+/-	+/-	0	A beruházások elhelyezésénél figyelembe kell venni az országos, megyei területrendezési ill. a településrendezési tervekben szereplő védőövezetek betartását.

Fejér megye területfejlesztési koncepció intézkedései	Az intézkedéshez tartozó beavatkozások	Hatás jellege	Várható hatás			Javaslat a negatív környezeti hatások csökkentésére
			Természeti erőforrás igénybevétele	Környezeti terhelés	Emberi egészség károsodása	
		meg, zavarhatják az ökológiai hálózatot.				
	Nemzeti szintű természetjáró program megvalósítása, túra és kerékpáros turizmus ösztönzése	A természet közeli turisztikai fejlesztések biztosítják az értékek megismertetését, ezáltal a természettudatosságot növelik és erőforrásokat teremtenek. A fejlesztésekhez köthető beruházások talajfoglalással, levegő és vízterhelés növekedéssel járhatnak. A tájban markáns elemként jelennek meg, zavarhatják az ökológiai hálózatot.	+/-	+/-	0	A beruházások elhelyezésénél figyelembe kell venni az országos, megyei területrendezési ill. a településrendezési tervekben szereplő védőövezetek betartását.

Fejér megye területfejlesztési koncepció intézkedései	Az intézkedéshez tartozó beavatkozások	Hatás jellege	Várható hatás			Javaslat a negatív környezeti hatások csökkentésére
			Természeti erőforrás igénybevétele	Környezeti terhelés	Emberi egészség károsodása	
	Egészség- és rekreációs turizmus fejlesztése (termál- és gyógyfürdők, strandok fejlesztése)	A fejlesztésekhez köthető beruházások talajfoglalással, levegő és vízterhelés növekedéssel járhatnak. A tájban markáns elemként jelennek meg, zavarhatják az ökológiai hálózatot. Az egészség és rekreációs turizmust szolgáló fejlesztések az emberi egészségre pozitívan hatnak.	-	-	+	A beruházások elhelyezésénél figyelembe kell venni az országos, megyei területrendezési ill. a településrendezési tervekben szereplő védőövezetek betartását.
	Szelíd turizmus fejlesztése (lovás, horgász, vízi, falusi, vadász)	A természet közeli turisztikai fejlesztések biztosítják az értékek megismertetését, ezáltal a természettudatosságot növelik és erőforrásokat teremtenek. A fejlesztésekhez köthető beruházások talajfoglalással, levegő és vízterhelés növekedéssel járhatnak. A tájban markáns elemként jelennek meg, zavarhatják az ökológiai hálózatot.	+/-	+/-	0	A beruházások elhelyezésénél figyelembe kell venni az országos, megyei területrendezési ill. a településrendezési tervekben szereplő védőövezetek betartását.

Fejér megye területfejlesztési koncepció intézkedései	Az intézkedéshez tartozó beavatkozások	Hatás jellege	Várható hatás			Javaslat a negatív környezeti hatások csökkentésére
			Természeti erőforrás igénybevétele	Környezeti terhelés	Emberi egészség károsodása	
	Vízisport kikötők kialakítása	A természet közeli turisztikai fejlesztések biztosítják az értékek megismertetését, ezáltal a természettudatosságot növelik és erőforrásokat teremtenek. A fejlesztésekhez köthető beruházások talajfoglalással, levegő és vízterhelés növekedéssel járhatnak. A tájban markáns elemként jelennek meg, zavarhatják az ökológiai hálózatot.	+/-	+/-	0	A beruházások elhelyezésénél figyelembe kell venni az országos, megyei területrendezési ill. a településrendezési tervekben szereplő védőövezetek betartását.
9.5.A tájhasználat-váltás, a mezőgazdaság diverzifikációjának ösztönzése (birtokrendezés, termőföld-használat, szabályozás, agrár-környezetgazdálkodási támogatások)	Ökológiai gazdálkodás fejlesztése	Csökkenő talaj-, vízszennyezések Gazdaságosabb erőforrás (talaj) használat Nő az egészséges mezőgazdasági termékek aránya	+	+	+	
10.1.Felszín alatti vízkészletek védelme, racionális vízhasználat	Belterületi jó vízvédelmi gyakorlatok kialakítása	Felszín alatti vizek szennyezésének csökkenése Egészséges ivóvíz	+	+	+	

Fejér megye területfejlesztési koncepció intézkedései	Az intézkedéshez tartozó beavatkozások	Hatás jellege	Várható hatás			Javaslat a negatív környezeti hatások csökkentésére
			Természeti erőforrás igénybevétele	Környezeti terhelés	Emberi egészség károsodása	
elterjesztése		készletek				
	Állattartótelepek korszerűsítése, a trágya elhelyezés és hasznosítás megoldása	Felszín alatti diffúz és pontszerű vízszennyezések csökkenése,. Egészséges ivóvíz készletek	+	+	+	
	Vízhasználatok módosítása – technológiai korszerűsítések a takarékos vízhasználatokért	Felszín alatti vízkészletek hosszú távon megmaradnak Egészséges ivóvíz készletek	+	+	+	
	Engedély nélküli illetve engedélytől eltérően működő vízhasználatok megszüntetése, felülvizsgálata	Vízkészletek megőrzése, vizes élőhelyek megmaradása, nő a biodiverzitás. Fenntartható vízgazdálkodás.	+	+	+	
	Ivóvízbázisok biztonságba helyezése és biztonságban tartása, meghatározott biztonsági intézkedések megvalósítása	Stratégiai vízkészletek védelme.	+	+	+	
10.2.Felszíni vízkészletek	Vállalati technológia-fejlesztések – az ipari	Felszíni vizek szennyezésének	+	+	0	

Fejér megye területfejlesztési koncepció intézkedései	Az intézkedéshez tartozó beavatkozások	Hatás jellege	Várható hatás			Javaslat a negatív környezeti hatások csökkentésére
			Természeti erőforrás igénybevétele	Környezeti terhelés	Emberi egészség károsodása	
fenntartható, szabályozott és összehangolt használata, a megfelelő vízgazdálkodás biztosítása	közvetlen szennyvíz-bevezetések és használtvíz bevezetések módosítása, szűrőmezők kialakítása	csökkenése. Felszíni vízkészletek hosszú távon megmaradnak				
	Vízfolyások és állóvizek mellett vízvédelmi puffersáv kialakítása és fenntartása	Felszíni vizek szennyezésének csökkenése. Felszíni vízkészletek hosszú távon megmaradnak	+	+	0	
	Vízfolyások és állóvizek medrének fenntartása, üledék eltávolítás, meder rehabilitáció	A felszíni víztestek jó állapotának elérése	+	+	0	
	Települési, ill. üdülőterületi mederszakaszok rehabilitációja vízfolyások esetében	A felszíni víztestek jó állapotának elérése. Turisztikai hasznosítás biztonságos.	+	+	0	
	Völgyzárógátas tározók hasznosításának, üzemeltetésének módosítása az alvízi szempontok, illetve a hosszirányú átjárhatóság	A természeti rendszerekbe történő beavatkozás következtében létrejött ökológiai állapotok pozitív irányú	+	+	0	

Fejér megye területfejlesztési koncepció intézkedései	Az intézkedéshez tartozó beavatkozások	Hatás jellege	Várható hatás			Javaslat a negatív környezeti hatások csökkentésére
			Természeti erőforrás igénybevétele	Környezeti terhelés	Emberi egészség károsodása	
	figyelembe vételével	megváltoztatása (talajvíz viszonyok, természetesség, migráció stb.).				
	Vízfolyások medrében épült műtárgyak üzemeltetésének módosítása az alvízi szempontok, illetve a hosszirányú átjárhatóság figyelembevételével	A természeti rendszerekbe történő beavatkozás következtében létrejött ökológiai állapotok pozitív irányú megváltoztatása (talajvíz viszonyok, természetesség, migráció stb.).	+	+	0	
	Velence-tavi partfalak felújítása, átépítése, védelme; mederkotrás, tóparti felszíni vízelvezetés infrastruktúrájának fejlesztése	Folyamatosan biztosítható a kívánatos vízszint. Több természetes partszakasz alakítható ki. Kapcsolódó turisztikai beruházások.	+	+	0	A vízi, vízparti ökoszisztémák megóvása, fennmaradása különösen fontos feladat a felszíni vizeket érintő fejlesztéseknél. Az iszapelhelyezés rendkívüli gondosságot igényel! Fontos feladat az egyes fejlesztések, beavatkozások során ökológiai vízminőség biztosítása, a vízi, vízparti ökoszisztémák védelme.
	Jó halgazdálkodási és horgászati gyakorlat megvalósítása	Hidromorfológiai és ökológiai problémák kezelése és a vízminőség javulása.	+	+	0	
	Természetes fürdőhelyek minőségének biztosítása	Fürdővíz minőségjavulása,	+	+	+	

Fejér megye területfejlesztési koncepció intézkedései	Az intézkedéshez tartozó beavatkozások	Hatás jellege	Várható hatás			Javaslat a negatív környezeti hatások csökkentésére
			Természeti erőforrás igénybevétele	Környezeti terhelés	Emberi egészség károsodása	
		feliszapolódás csökkenése kedvezően hat az emberi egészségre.				
10.3. Megyei öntözési- és aszálystratégia kialakítása és a szükséges infrastrukturális fejlesztések megvalósítása	Vízgazdálkodási (öntöző, kettős működésű csatornák, térségi vízzélesztő, vízkormányzó rendszerek) infrastruktúra átalakítása, fejlesztése	Felszíni vizek, mint erőforrás nagyobb volumenű, víztakarékos hasznosítása. Az öntözési infrastruktúra üzemeltetésének erőforrásigényét biztosítani kell.	+/-	+/-	0	Az öntözési infrastruktúra fejlesztése során a beavatkozásokat a vízgyűjtő-gazdálkodási szempontoknak megfelelően szükséges megvalósítani. Ugyanakkor a fejlesztések tervezése során a talaj milyenségére is figyelembe kell lenni.
	A területen visszatartott víz mennyiségének növelésére alkalmas tározók kialakítása	Fenntartható vízgazdálkodás. Területhasználat-váltás.	+/-	+/-	0	Az öntözési infrastruktúra fejlesztése során a beavatkozásokat a vízgyűjtő-gazdálkodási szempontoknak megfelelően szükséges megvalósítani. Ugyanakkor a fejlesztések tervezése során a talaj milyenségére is figyelembe kell lenni.
	A szárazságtűrő növények termesztésének ösztönzése	Nagyobb termésbiztonság elérésével, a kiegyensúlyozott mezőgazdasági termelés biztosítható.	+/-	+/-	0	Az átállás költségének fedezésére támogatási rendszer kidolgozása szükséges.
	Üzemen belüli víz-és energiatakarékos	Fenntartható erőforrás-gazdálkodás.	+	+	0	

Fejér megye területfejlesztési koncepció intézkedései	Az intézkedéshez tartozó beavatkozások	Hatás jellege	Várható hatás			Javaslat a negatív környezeti hatások csökkentésére
			Természeti erőforrás igénybevétele	Környezeti terhelés	Emberi egészség károsodása	
	öntözőművek létesítése és felújítása	Üzemeltetési költségek csökkenése.				
	Üzemen belüli melioratív beavatkozások (mélylazítás, vízelvezető árkok, vápák, tereprendezés, teraszírozás, vízvisszatartó es szabályozó létesítmények stb.)	Nagyobb terméshozadék elérésével, a kiegyensúlyozott mezőgazdasági termelés biztosítható. Üzemeltetési költségek figyelembe vétele. A vízrendszerek rehabilitációjával a vízgazdálkodási rendszerek működése javul.	+/-	+/-	0	Olyan területeken javasolt, ahol a termelési költségek fedezik a fenntartási költségeket. Ugyanakkor a fejlesztések tervezése során a talaj milyenségére is figyelembe kell lenni.
	Az öntöző víz felhasználás hatékonyság fokozása, víztakarékos technológiák elterjesztése	Víz- és energiatakarékos öntözés. Üzemeltetési költségek.	+/-	+/-	0	Olyan területeken javasolt, ahol a termelési költségek fedezik a fenntartási költségeket.
	A takarékos vízfelhasználás ösztönzése (gazdasági szabályozók, vízjogi engedélyek)	Stratégiai vízkészletek fenntartható hasznosítása.	+	+	0	
	Víztakarékos	Stratégiai vízkészletek	+	+	0	

Fejér megye területfejlesztési koncepció intézkedései	Az intézkedéshez tartozó beavatkozások	Hatás jellege	Várható hatás			Javaslat a negatív környezeti hatások csökkentésére
			Természeti erőforrás igénybevétele	Környezeti terhelés	Emberi egészség károsodása	
	technológiai fejlesztések ösztönzése a háztartásokban (pl.: szürke vízhasználat)	fenntartható hasznosítása.				
10.4.Környezeti kármegeelőzés. kárelhárítás	Állami és önkormányzati árvízvédelmi művek fejlesztése	Javul az árvízvédelmi biztonság.	+	+	+	
	Zápor és árvízcsúcs csökkentő tározók kialakítása, rekonstrukciója	Javul a hegy- és dombvidéki árvízvédelmi biztonság, az élet- és vagyonvédelem.	+	+	+	A Séd-Gaja-Nádor felszíni vízrendszer tervezett további vízrendezési munkái során – pl. a víztározók (soponyai, Fehérvárcsurgó II. víztározók) esetén fokozott figyelemmel kell eljárni! Fontos feladat az egyes fejlesztések, beavatkozások során a negatív hatások megelőzése, csökkentése: a vízminőség, vízkészlet védelme, ill. a vízi, vízparti ökoszisztémák megőrzése érdekében (különös tekintettel a védett területekre: pl. Sárréti Tájvédelmi Körzet, Sárvíz-völgye Tájvédelmi Körzet, Rétszilasi-tavak Természetvédelmi Terület, Dél-Mezőföld Tájvédelmi Körzet).) A Duna Natura 2000 terület, az országos ökológiai hálózat része, ezért kiemelten fontos a Duna mentén valamint a vízgyűjtő területén (pl. Váli-víz, Szent –László patak)) tervezett fejlesztések, beavatkozások során a Duna vízminőségének, a Dunához tartozó vízi, vízparti ökoszisztémák védelme, az ökológiai vízminőség biztosítása (különös tekintettel a védett területekre: pl. Rácalmási-szigetek Természetvédelmi Terület, Adonyi Nagysziget).
	Vízfolyások medrének rendezése, árhullámok levezetésének biztosítása	Javul az árvízvédelmi biztonság, az élet- és vagyonvédelem.	+	+	+	
	Vízkezelési művek fejlesztése, rekonstrukciója	Javul az árvízvédelmi biztonság, az élet- és vagyonvédelem.	+	+	+	
	Duna menti magaspartok, löszfalak védelme	Elsősorban a talajvédelmet szolgáló beavatkozások.	0	+	+	

Fejér megye területfejlesztési koncepció intézkedései	Az intézkedéshez tartozó beavatkozások	Hatás jellege	Várható hatás			Javaslat a negatív környezeti hatások csökkentésére
			Természeti erőforrás igénybevétele	Környezeti terhelés	Emberi egészség károsodása	
		A löszfal omlással veszélyeztetett épített környezetet óvja a beruházás, ezzel az emberi élet védelmét is szolgálja.				
	A belvíz-rendszer módosítása a víz-visszatartás szempontjait figyelembe véve (csatornarendszer, ill. üzemeltetésének módosítása, megcsapolás csökkentése, belvíztározók létesítése)	Az természeti feltételekhez alkalmazkodó vízgazdálkodás esetén pozitív környezeti hatások várhatók. Csökkennek az üzemeltetési költségek.	+	+	0	
	Vizek állapotát veszélyeztető szennyezett területek kármentesítése (Kármentesítési Program)	A környezeti állapot, azon belül a vizek minősége javul.	+	+	+	
11.1.Civil hálózatépítés és civil szervezetek támogatása forrásallokációval	A civil szervezetek és a település/térség közintézményei, valamint a helyi lakosok közötti kapcsolat	A természeti erőforrások igénybevétele csökken. Csökken a környezeti terhelés Egészségesebb	+	+	+	

Fejér megye területfejlesztési koncepció intézkedései	Az intézkedéshez tartozó beavatkozások	Hatás jellege	Várható hatás			Javaslat a negatív környezeti hatások csökkentésére
			Természeti erőforrás igénybevétele	Környezeti terhelés	Emberi egészség károsodása	
	erősítése, partnerségi programok kialakítása	környezet alakul ki.				
12.4. Kerékpárút-hálózat szabványos fejlesztése és kiszolgáló infrastruktúra kiépítése (kerékpáros turizmus, települések közötti kapcsolatok)	<p>Belterületi kerékpárutak felújítása</p> <p>Kerékpáros nyomvonalak kialakítása - kerékpárutak kiépítése, kerékpár sávok kialakítása, kifizetett nyomvonal</p>	<p>A kerékpáros közlekedés volumene nő, ennek megfelelően a közúti közlekedés mérséklődik, minek hatására a levegőszennyezés is mérséklődik. Az új kerékpáros nyomvonalak fragmentáló hatásával kell számolni, amely azonban kismértékű, és csak néhány egyedi esetben jelentkezik. Az új építmények kismértékű termőföldfoglalást jelentenek. Egészséges életmód terjedése, amely hatására javul az általános egészségi állapot. A kerékpárutak az egészséges életmód</p>	+/-	+	+	<p>Az új kerékpáros útvonalak kijelölésénél a meglévő érzékeny, értékes élőhelyek elhelyezkedését figyelembe kell venni, a lehető legnagyobb mértékben kell mérsékelni a zavaró hatásokat. A feltételeket körültekintő vonalvezetés kialakításával lehet javítani.</p>

Fejér megye területfejlesztési koncepció intézkedései	Az intézkedéshez tartozó beavatkozások	Hatás jellege	Várható hatás			Javaslat a negatív környezeti hatások csökkentésére
			Természeti erőforrás igénybevétele	Környezeti terhelés	Emberi egészség károsodása	
		részelemeként, a sport- és szabadidős, turisztikai programok lehetőségének bővítésével, a közlekedésbiztonság jó irányú elmozdulását eredményezik.				
12.5. Mellékút-hálózat állapotának javítása, hiányzó hálózati elemek (összekötő utak, zsáktelepülések) kiépítése	Településeket összekötő utak kiépítése - mellékutak, önkormányzati utak	Területfoglalás és termőföldkivétel. Élőhelyek fragmentáltságának növekedése Az új nyomvonalak mentén nő a levegő és zajterhelés.	-	-	-	A hiányzó hálózati elemek nyomvonaltervezésénél a meglévő érzékeny, értékes élőhelyek elhelyezkedését figyelembe kell venni, a lehető legnagyobb mértékben kell mérsékelni a zavaró hatást. Új utak kialakítása során kiemelten fontos a védett, védelemre érdemes, értékes természeti területektől, ökológiai folyosóktól, lakó- és intézményterületektől való megfelelő védőtávolság alkalmazása, védő növényzónák telepítése, vadátjárók létesítése. A körütekintő nyomvonal-vezetés mellett a tervezett úthálózatok mentén védő növényzónák telepítése - melyek levegőtisztaság-védelmi, zaj- és rezgésterhelést csökkentő, természet- és klímavédelmi, valamint tájképvédelmi szerepet is betölthetnek.
	mellékutak burkolat felújítás, vízvezetés megoldása	Az úthálózat kulturált kiépítésével és a gyorsabb közlekedés miatt csökkenhet a levegőszennyezés a porszennyezés. Az	-	-	-	A teljes úthálózat kiépülése esetén az átmenő forgalmak csökkennek. Úthálózat felújítása során kiemelten fontos a védett, védelemre érdemes, értékes természeti területektől, ökológiai folyosóktól, lakó- és intézményterületektől való megfelelő védőtávolság alkalmazása, védő növényzónák telepítése, vadátjárók létesítése.

Fejér megye területfejlesztési koncepció intézkedései	Az intézkedéshez tartozó beavatkozások	Hatás jellege	Várható hatás			Javaslat a negatív környezeti hatások csökkentésére
			Természeti erőforrás igénybevétele	Környezeti terhelés	Emberi egészség károsodása	
		útviszonyok egyedi javulásával nőhet a lokális átmenő forgalom.				A körültekintő nyomvonal-vezetés mellett a tervezett úthálózatok mentén védő növényzónák telepítése - melyek levegőtisztaság-védelmi, zaj- és rezgésterhelést csökkentő, természet- és klímavédelmi, valamint tájképvédelmi szerepet is betölthetnek.
	Csomópontok komplex fejlesztése		-	-	-	Csomópontok fejlesztése során kiemelten fontos a védett, védelemre érdemes, értékes természeti területektől, ökológiai folyosóktól, lakó- és intézményterületektől való megfelelő védőtávolság alkalmazása, védő növényzónák telepítése, vadátjárók létesítése. A körültekintő nyomvonal-vezetés mellett a tervezett úthálózatok mentén védő növényzónák telepítése - melyek levegőtisztaság-védelmi, zaj- és rezgésterhelést csökkentő, természet- és klímavédelmi, valamint tájképvédelmi szerepet is betölthetnek. Multimodális csomópontok: a székesfehérvári, bicskei, dunaújvárosi tervezett helyszíne már ismert! Itt rendkívüli zajszint és légszennyezés növekedéssel kell számolni, melynek csökkentésére a megvalósítás során javaslat szükséges.
	Híd- és aluljáró építés	Területfoglalás és termőföldkivétel. Élőhelyek fragmentáltságának növekedése Az új nyomvonalak mentén nő a levegő és zajterhelés.	-	-	-	Vad-átjárók létesítése szükséges.
	Útvonalak menti védelmi célú beruházások –	Csökkenti a talajeróziót, valamint a szél- és	+	+	+	

Fejér megye területfejlesztési koncepció intézkedései	Az intézkedéshez tartozó beavatkozások	Hatás jellege	Várható hatás			Javaslat a negatív környezeti hatások csökkentésére
			Természeti erőforrás igénybevétele	Környezeti terhelés	Emberi egészség károsodása	
	véderdő, vadvédőrács, településkapu kialakítása, jelzőlámpa, forgalomlassító sziget	hófúvásos útszakaszokat. Nő a környezetbiztonság.				
13.1.Egészség- és környezettudatos életmódra nevelés, szemléletformálás; erdei iskolák támogatása	Az egészséges és környezettudatos életmódot népszerűsítő rendezvények szervezésének és megvalósításának támogatása	A természeti erőforrások igénybevétele csökken. Csökken a környezeti terhelés Egészségesebb környezet alakul ki.	+	+	+	
13.2.Az energiahatékonyság javítása és a megújuló energia fokozott bevonása az energiaellátásba	Épületek energiahatékonyságának korszerűsítése	Csökken a levegő és vízszennyezés. A megújuló energia használatának növelésével a természeti erőforrások igénybevétele mérséklődik. A levegő-, vízterhelés csökkenése egészségesebb környezetet biztosít.	+	+	+	
	Távhő-rendszerek energetikai megújítása	Csökken a levegő és vízszennyezés. A megújuló energia használatának	+	+	+	

Fejér megye területfejlesztési koncepció intézkedései	Az intézkedéshez tartozó beavatkozások	Hatás jellege	Várható hatás			Javaslat a negatív környezeti hatások csökkentésére
			Természeti erőforrás igénybevétele	Környezeti terhelés	Emberi egészség károsodása	
		növelésével a természeti erőforrások igénybevétele mérséklődik. A levegő-, vízterhelés csökkenése egészségesebb környezetet biztosít.				
	Megújuló-energiaforrású kis erőművek kialakítása	Az emisszió csökkentéssel csökken a levegő és vízszennyezés. Az energiahatékonyság növelésével a természeti erőforrások igénybevétele mérséklődik. A levegő-, vízterhelés csökkenése egészségesebb környezetet biztosít.	+	+	+	
	Önkormányzati tulajdonú, közfeladatokat ellátó intézmények épületek energiahatékonyságának javítása	Az emisszió csökkentéssel csökken a levegő és vízszennyezés. Az energiahatékonyság növelésével a természeti erőforrások igénybevétele	+	+	+	

Fejér megye területfejlesztési koncepció intézkedései	Az intézkedéshez tartozó beavatkozások	Hatás jellege	Várható hatás			Javaslat a negatív környezeti hatások csökkentésére
			Természeti erőforrás igénybevétele	Környezeti terhelés	Emberi egészség károsodása	
		mérséklődik. A levegő-, vízterhelés csökkenése egészségesebb környezetet biztosít.				
	Önkormányzati infrastruktúra energetikai beavatkozásaira épülő megújuló források alkalmazása	Az emisszió csökkentéssel csökken a levegő és vízszennyezés. Az energiahatékonyság növelésével a természeti erőforrások igénybevétele mérséklődik. A levegő-, vízterhelés csökkenése egészségesebb környezetet biztosít.	+	+	+	
13.3. Természeti értékek védelme és turisztikai vonzerővé alakítása	Élőhely-fejlesztés és élettelen védett természeti érték megóvása	Természetvédelmi területek állapota javul. Csökken a környezet terhelés. Egészségesebb környezet alakul ki.	+	+	+	
	Az élőhelyek közötti ökológiai kapcsolatok erősítése	Nő a biodiverzitás, javul a környezet minősége.	+	+	+	
	Célzott fajmegőrzési	A biológiai sokszínűség	+	+	+	

Fejér megye területfejlesztési koncepció intézkedései	Az intézkedéshez tartozó beavatkozások	Hatás jellege	Várható hatás			Javaslat a negatív környezeti hatások csökkentésére
			Természeti erőforrás igénybevétele	Környezeti terhelés	Emberi egészség károsodása	
	beavatkozások	fenntartása, javítása.				
	Célzott szemléletformálási tevékenységek	A környezettudatosság növekedésével javul a környezet minősége.	+	+	+	
	Természeti értékek, védett területek megőrzése és turisztikai attrakcióként való hasznosítása	A természeti környezet állapotának javulása, fenntartható hasznosítása.	0	+	0	
13.4.Lakókörnyezet javítása – épületállomány, kulturális intézmények, közösségi terek, közterületek parkosítása	Városok, községek lakóterületeinek, településközpontjainak, közösségi épületeinek és szabadtereinek, közttereinek, közparkjainak építési, fejlesztési, felújítási beruházásai	Az épített környezet állapotának javulása. Egészségesebb lakókörnyezet megteremtése. A zöldfelületi arány javulása.	0	+	+	
14.1.Csapadékvíz elvezető rendszerek kiépítése és fenntartása	Belterületi csapadékvíz-elvezető rendszerek kiépítése	Talajvédelem A víztestek belterületi diffúz szennyezésének csökkenése.	+	0	0	
	Csapadékvíz tározók kialakítása	Egészséges vízbázisok megmaradása	+	0	0	
	Hordalékfogó		0	+	+	

Fejér megye területfejlesztési koncepció intézkedései	Az intézkedéshez tartozó beavatkozások	Hatás jellege	Várható hatás			Javaslat a negatív környezeti hatások csökkentésére
			Természeti erőforrás igénybevétele	Környezeti terhelés	Emberi egészség károsodása	
	műtárgyak, szűrőmezők kialakítása					
14.2.Szennyvízkezelés megoldása (alternatív szennyvízkezelés, szennyvíztisztítók korszerűsítése, rákötési arány növelése)	Új szennyvízelvezető rendszerek építése (2000 LE feletti)	A víztestek belterületi diffúz szennyezésének csökkenése. Egészséges vízbázisok megmaradása.	0	+	+	
	Új szennyvíztisztító telepek építése (2000 LE feletti)	A víztestek belterületi diffúz szennyezésének csökkenése. Szennyvíztisztító telepekből származó pontszerű szennyezések növekedésével kell számolni.	0	+/-	+/-	Az új szennyvíztisztító kiépítésénél a pontszerű szennyezés mérséklésére az elérhető legjobb technológiát kell alkalmazni.
	Meglévő szennyvízelvezető rendszerek bővítése, felújítása (2000 LE feletti)	A víztestek belterületi diffúz szennyezésének csökkenése.	0	+	+	
	Meglévő szennyvíztisztító telepek bővítése (2000 LE feletti)	A víztestek belterületi diffúz szennyezésének csökkenése. Szennyvíztisztító telepekből származó pontszerű szennyezések növekedésével kell számolni.	0	+/-	+/-	Felszíni víz pontszerű szennyezésének mérséklése abban az esetben valósulhat meg, ha egy meglévő telepet kapacitásbővítés nélkül korszerűsítünk.
	Közcsatornával	A víztestek belterületi	0	+	+	

Fejér megye területfejlesztési koncepció intézkedései	Az intézkedéshez tartozó beavatkozások	Hatás jellege	Várható hatás			Javaslat a negatív környezeti hatások csökkentésére
			Természeti erőforrás igénybevétele	Környezeti terhelés	Emberi egészség károsodása	
	gazdaságosan el nem látható települések, településrészek környezetbarát és költséghatékony, szakszerű egyedi szennyvízkezelésének megvalósítása (2000 LE alatti)	diffúz szennyezésének csökkenése. Egészséges vízbázisok megmaradása.				
	2000 LE alatti települések szennyvízelvezető hálózatának kiépítése, bővítése	A víztestek belterületi diffúz szennyezésének csökkenése. Egészséges vízbázisok megmaradása.	0	+	+	
	Illegális szennyvízbevezetések feltárása, megszüntetése	A víztestek belterületi diffúz szennyezésének csökkenése. Pontszerű szennyezések mérséklése. Egészséges vízbázisok megmaradása.	0	+	+	
14.3.A hulladékgazdálkodás hiányosságainak felszámolása, a szelektív hulladékgyűjtés arányának növelése	Települési hulladékgazdálkodás térségi rendszereinek technológiai és területi kiegészítése	A víz és talajszennyezések csökkenése A természeti erőforrások igénybevételének csökkenése	+	+	0	
	Hulladék-válogatóművek	A szelektív válogatás	+	+	0	

Fejér megye területfejlesztési koncepció intézkedései	Az intézkedéshez tartozó beavatkozások	Hatás jellege	Várható hatás			Javaslat a negatív környezeti hatások csökkentésére
			Természeti erőforrás igénybevétele	Környezeti terhelés	Emberi egészség károsodása	
és az illegális hulladéklerakó helyek felszámolása	kialakítása	csökkenti a környezetterhelést.				
	Komplex hulladékkezelő központok kialakítása	Koncentrálódik a hulladékkezelés, ezáltal a szállításokkal nő a közúti forgalom.				<p>Tervezett új létesítmények mentén védő növényzónák telepítése javasolt, amelyek levegőtisztaság-védelmi, zaj- és rezgésterhelést csökkentő, természet- és klímavédelmi, valamint tájképvédelmi szerepet is betölthetnek. A környezetterhelés megelőzése érdekében a legkorszerűbb, környezetbarát technológiák alkalmazása indokolt, a káros emissziók megelőzésével, minimalizálásával.</p> <p>A beruházások helyszínéeként barnamezős területet kell igénybe venni, amennyiben erre egyáltalán nincs lehetőség, akkor kizárólag a védett, védelemre érdemes, értékes természeti területektől, ökológiai folyosóktól, lakó- és intézményterületektől megfelelő védőtávolságban, gyenge termőhelyi adottságú földterületen, az országos, megyei területrendezési ill. a településrendezési tervekben szereplő védőövezetek betartásával (pl. a felszíni szennyeződésre érzékeny területek övezetén, a felszíni vizek vízminőség-védelmi vízgyűjtő területének övezetén, a tájképvédelmi övezeteken, a kiváló termőhelyi adottságú szántó-ill. erdőterületek övezetén kívül lehet csak megvalósítani).</p>
	Begyűjtött hulladékok hasznosítását célzó fejlesztések (pl. pelletezés, komposztálás, nem szerves hulladékok pirolízise, biogáz	A hulladék újrahasznosítás csökkenti a természeti erőforrások igénybevételét, és hozzájárul a megújuló energiák előállításához.	+	+	0	

Fejér megye területfejlesztési koncepció intézkedései	Az intézkedéshez tartozó beavatkozások	Hatás jellege	Várható hatás			Javaslat a negatív környezeti hatások csökkentésére
			Természeti erőforrás igénybevétele	Környezeti terhelés	Emberi egészség károsodása	
	termelési célú hasznosítás - figyelembe véve a térségben képződő kommunális szennyvíziszapok és állati vagy növényi melléktermékek ilyen típusú kezelési igényeit stb.),					
	Szelektív gyűjtő, szállító és előkezelő-rendszerek és módszerek bevezetése	Környezetterhelés csökken, és nő a környezettudatosság	+	+	0	
	Felhagyott hulladéklerakók rekultivációja	Csökken a víz és talajszennyezés	+	+	0	
	Illegális hulladéklerakók felszámolása	Csökken a víz és talajszennyezés	+	+	0	

Fejér megye területfejlesztési koncepció intézkedései	Az intézkedéshez tartozó beavatkozások	Hatás jellege	Várható hatás			Javaslat a negatív környezeti hatások csökkentésére
			Természeti erőforrás igénybevétele	Környezeti terhelés	Emberi egészség károsodása	
14.4. Az önkormányzati utak állapotának javítása, hiányzó hálózati elemek kiépítése	Belterületi utak kiépítése, pormentesítése, komplex fejlesztése (járdától-járdáig, parkoló, járda, kerékpárút, vízelvezetés, közútburkolat megoldásával)	A belterületi út- és járdahálózat kulturált kiépítésével és a gyorsabb közlekedés miatt csökkenhet a levegőszennyezés a porszennyezés. Az útviszonyok egyedi javulásával nőhet a lokális átmenő forgalom.	0	+/-	+/-	A teljes úthálózat kiépülése esetén az átmenő forgalmak csökkennek.
	Belterületi utak felújítása – burkolat felújítás, vízelvezetés megoldása	Az úthálózat kulturált kiépítésével és a gyorsabb közlekedés miatt csökkenhet a levegőszennyezés a porszennyezés. Az útviszonyok egyedi javulásával nőhet a lokális átmenő forgalom.	-	-	-	A teljes úthálózat kiépülése esetén az átmenő forgalmak csökkennek. Úthálózat felújítása során kiemelten fontos a védett, védelemre érdemes, értékes természeti területektől, ökológiai folyosóktól, lakó- és intézményterületektől való megfelelő védőtávolság alkalmazása, védő növényzónák telepítése, vadátjárók létesítése. A körütekintő nyomvonal-vezetés mellett a tervezett úthálózatok mentén védő növényzónák telepítése - melyek levegőtisztaság-védelmi, zaj- és rezgésterhelést csökkentő, természet- és klímavédelmi, valamint tájképvédelmi szerepet is betölthetnek.
	Csomópontok fejlesztése – főút-belterületi út és belterületi utak egymással való kereszteződése, körforgalom,		-	-	-	Csomópontok fejlesztése során kiemelten fontos a védett, védelemre érdemes, értékes természeti területektől, ökológiai folyosóktól, lakó- és intézményterületektől való megfelelő védőtávolság alkalmazása, védő növényzónák telepítése, vadátjárók létesítése. A körütekintő nyomvonal-vezetés mellett a tervezett úthálózatok

Fejér megye területfejlesztési koncepció intézkedései	Az intézkedéshez tartozó beavatkozások	Hatás jellege	Várható hatás			Javaslat a negatív környezeti hatások csökkentésére
			Természeti erőforrás igénybevétele	Környezeti terhelés	Emberi egészség károsodása	
	autóbuszöböl					mentén védő növényzónák telepítése - melyek levegőtisztaság-védelmi, zaj- és rezgésterhelést csökkentő, természet- és klímavédelmi, valamint tájképvédelmi szerepet is betölthetnek. Multimodális csomópontok: a székesfehérvári, bicskei, dunaújvárosi tervezett helyszíne már ismert! Itt rendkívüli zajszint és légszennyezés növekedéssel kell számolni, melynek csökkentésére a megvalósítás során javaslat szükséges.
	Külterületi mezőgazdasági utak stabilizálása	Csökkenti a porszennyezést, valamint a kapcsolódó magasabb rendű utak csatlakozásánál azok szennyezettségét, és ezáltal a balesetveszélyt. Azonban termőföldfoglalással jár, és növekszik az élőhelyek fragmentáltsága.	+/-	+/-	+/-	Kialakításuk a meglévő földutak nyomvonalán szükséges.
	Híd- és aluljáró építés, vasúti átjárók átépítése	Területfoglalás és termőföldkivétel. Élőhelyek fragmentáltságának növekedése Az új nyomvonalak mentén nő a levegő és zajterhelés.	-	-	-	Vad-átjárók létesítése szükséges.

Fejér megye területfejlesztési koncepció intézkedései	Az intézkedéshez tartozó beavatkozások	Hatás jellege	Várható hatás			Javaslat a negatív környezeti hatások csökkentésére
			Természeti erőforrás igénybevétele	Környezeti terhelés	Emberi egészség károsodása	
	Útvonalak menti védelmi célú beruházások – véderdő, vadvédőrács, településkapu kialakítása, jelzőlámpa, forgalomlassító sziget	Csökkenti a talajeróziót, valamint a szél- és hófúvásos útszakaszokat. Nő a környezetbiztonság.	+	+	+	
16.1.Környezetkímélő, a termőtalaj és vízkészletek védelmét, illetve a mezőgazdasághoz kötődő fajok és élőhelyek megőrzését, a zöld infrastruktúra fejlesztését szem előtt tartó agrárgazdálkodás kialakítása	Agrár-környezetgazdálkodás	Csökkenő talaj-, vízszennyezések Gazdaságosabb erőforrás (talaj) használat Nő az egészséges mezőgazdasági termékek aránya	+	+	+	
	Natura 2000 területeken, nitrát érzékeny területeken és a sérülékeny vízbázis védőterületen történő környezet- és természetkímélő gazdálkodás erősítése	Extenzív gazdálkodási módok elterjedése miatt a természeti erőforrások hasznosítása fenntartható módon történik. Csökken a termelésből származó környezetterhelés.	+	+	+	
	Hátrányos természeti adottságokkal vagy egyéb sajátos hátrányokkal rendelkező területeken történő	Az adottságokhoz alkalmazkodó extenzív típusú gazdálkodás csökkenti a természeti hátrányokból eredő	+	+	0	

Fejér megye területfejlesztési koncepció intézkedései	Az intézkedéshez tartozó beavatkozások	Hatás jellege	Várható hatás			Javaslat a negatív környezeti hatások csökkentésére
			Természeti erőforrás igénybevétele	Környezeti terhelés	Emberi egészség károsodása	
	környezetkímélő gazdálkodás	természkiesést okozó károkat.				
	Mezőgazdasági genetikai alapok megőrzése	Növeli az agrár-biodiverzitást, és az őshonos fajok természetével csökken a vegyszerhasználat szükségessége. Ezért egészséges élelmiszeripari termékek.	+	+	+	
16.2. Az erdők közjóléti és védelmi funkcióinak erősítése; a környezeti károk mérséklése erdőtelepítéssel és mezővédő erdősávok kialakításával	Erdők védelmi funkcióinak erősítése a biodiverzitás megőrzése és a környezetvédelmi célok érdekében	Az erdőgazdálkodásnak nagy szerepe van az erdei életközösségek és élőhelyek fenntartásában, illetve a biodiverzitás megőrzésében. E szerepkör az erősítése alapvető kívánalom.	+	+	+	Ennek érdekében segíteni kell a fenntartható erdőgazdálkodási formák (pl.: szálalásos gazdálkodás, elegyes erdők telepítése, őshonos fafajok alkalmazása az erdőfelújítások során stb.) minél szélesebb körben történő alkalmazását.

Fejér megye területfejlesztési koncepció intézkedései	Az intézkedéshez tartozó beavatkozások	Hatás jellege	Várható hatás			Javaslat a negatív környezeti hatások csökkentésére
			Természeti erőforrás igénybevétele	Környezeti terhelés	Emberi egészség károsodása	
	Erdők közjóléti funkcióinak erősítése az erdőgazdálkodás fejlesztésével és nem termelő beruházásokkal	Az erdők kitűnő lehetőséget nyújtanak a rekreációs tevékenységekre, ezzel az emberi egészséget is védik.	+	+	+	
	Erdőtelepítés és agrár-erdészeti rendszerek kialakítása	A kialakított erdők talajvédelmet, vízvédelmet szolgáló funkciókat tölthetnek be. Az új erdők telepítése esetén idegenhonos fajok alkalmazása, illetve értékes vizes élőhelyek, gyepek területén bevonása esetén az ökológiai rendszer működését negatívan is befolyásolhatja (pl.: inváziós fajok terjedése). Az erdők területi arányának növelése a széndioxid megkötésében, a vízkörforgás javításában,	+	+	+	Új erdők helyének kijelölésénél a környezeti adottságok figyelembe kell venni, a meglévő értékes élőhelyeket meg kell óvni. Új erdők kialakításakor őshonos fajták alkalmazása szükséges, és a kialakított erdőt természetközeli erdőgazdálkodással kell kezelni.

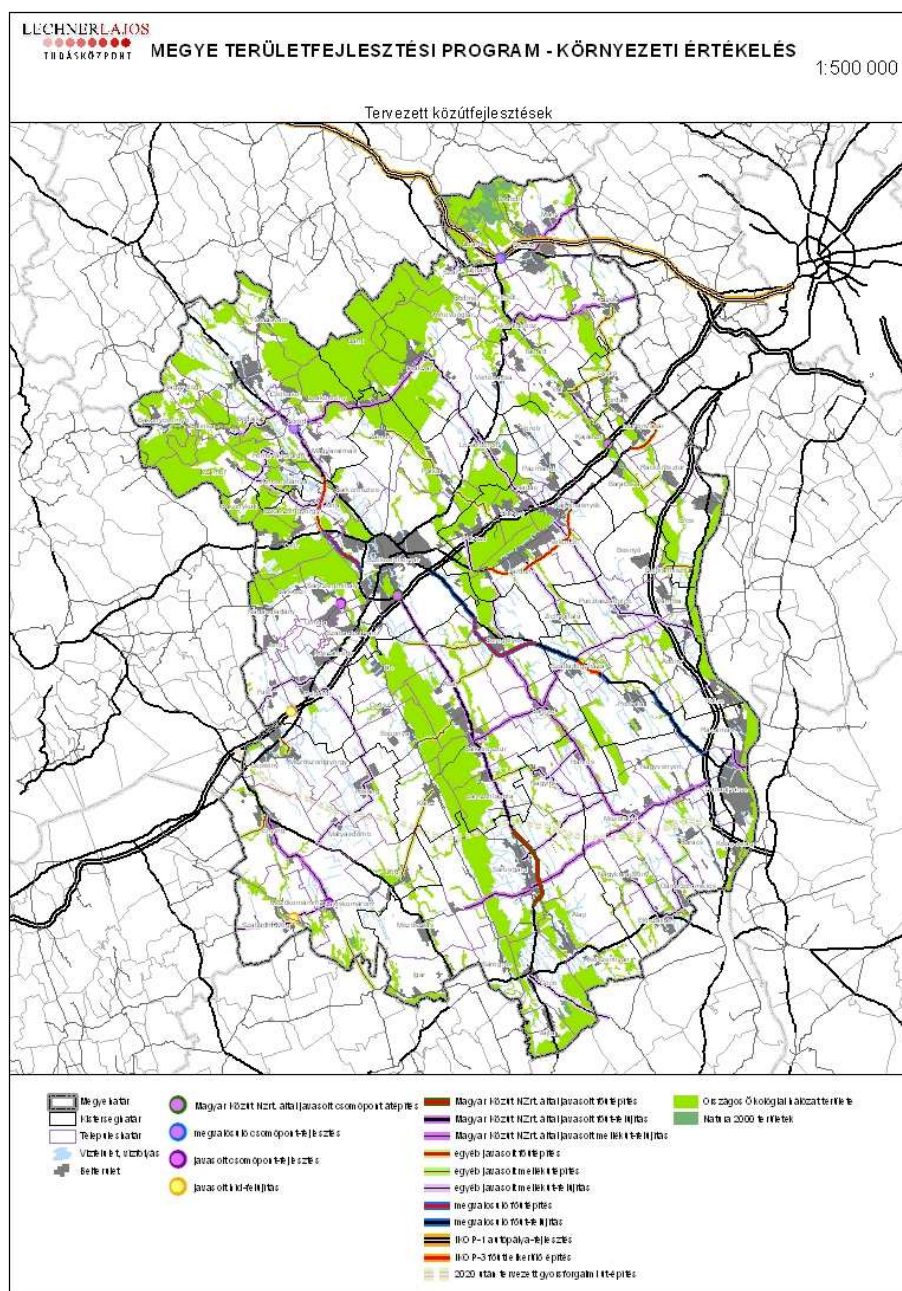
Fejér megye területfejlesztési koncepció intézkedései	Az intézkedéshez tartozó beavatkozások	Hatás jellege	Várható hatás			Javaslat a negatív környezeti hatások csökkentésére
			Természeti erőforrás igénybevétele	Környezeti terhelés	Emberi egészség károsodása	
		ezzel a klímaváltozás kiváltó tényezők mérséklésében is segít.				
	Mezővédő erdősávok létesítése	Az erdősávok telepítése segíti a termőföldvédelmet, valamint mozaikosabb területhasználatot eredményeznek.	+	+	+	

III.3. A környezeti következmények alapján a program értékelése

A területfejlesztési program olyan integrált dokumentum, ahol az egyes koncepcionális intézkedésekhez tartozó beavatkozások hatására megváltozik a térszerkezet, új infrastrukturális elemek jönnek létre, illetve a különböző támogatási politikák hatására megváltozik a területhasználat.

A fentiekkel összefüggő összetett környezeti hatások az alábbi térképeken mutathatók be, amelyek kiemelve foglalkoznak két, a közútfejlesztéssel, illetve az iparfejlesztéssel kapcsolatos, beavatkozások okozta konfliktusokkal. Az előző fejezet táblázatában jelöltek szerint is e területek fejlesztései járnak elsősorban negatív környezeti következményekkel.

A Fejér Megyei Területfejlesztési Operatív Program tervezett közútfejlesztéseinek az Országos Ökológiai Hálózattal, valamint a Natura 2000 területekkel leginkább az alábbi környezeti konfliktusai azonosíthatók be.



A 14.5. Fő- és mellékút-hálózat állapotának javítása, hiányzó hálózati elemek kiépítése c. intézkedés alá tartozó, a természeti erőforrásokra, emberi egészségre kedvezőtlen hatással lévő és a környezeti terhelést növelő beavatkozások az alábbiak:

- *Főúti elkerülők építése*
- *Településeket összekötő utak kiépítése – mellékutak, önkormányzati utak*
- *Főutak, mellékutak és belterületi utak felújítása – burkolat felújítás, vízelvezetés megoldása*
- *Csomópontok komplex fejlesztése, valamint a*
- *Híd- és aluljáró építés.*

A beavatkozások negatív hatásai, a területfoglalás, a levegő- és zajterheléssel vagy átmenő forgalomnövekedés, illetve az elkerülők esetében elvághatják a települések zöldfelületi rendszerét az ökológiai hálózattól (Martonvásár, Velencei-tó, Székesfehérvár, Sárbogárd, Seregélyes).

Kettős hatása az elkerülő utaknak van a környezeti terhelést illetően, mivel azok építésének célja éppen a belterületi levegő- és zajterhelés csökkentése. A *Belterületi utak kiépítése, pormentesítése, komplex fejlesztése* c. beavatkozás mellett, hogy kulturált települési környezet és kedvezőbb környezeti (porszennyezés) viszonyok jönnek létre, egyedi (tehát nem általában a település összes útja újul meg) beruházás esetén a lokális átmenő forgalom növekedését okozhatja. A *Külterületi mezőgazdasági utak stabilizálása* beavatkozás egyrészt csökkenti a porszennyezést, valamint a kapcsolódó magasabb rendű utak szennyezettségét (sár ráhordás) és ezáltal a balesetveszélyességét, másrészt számolni kell egyes esetekben (a meglévő földutaktól eltérő nyomvonalakon) termőföldkivonással, illetve az élőhelyek fragmentálásával.

A 2.2. Dunai közlekedési folyosó hasznosítása, kikötőfejlesztés c. intézkedéshez rendelhető beavatkozások szintén zömében kedvezőtlen környezeti hatásokkal járnak:

- *Közforgalmú kikötők építése*
- *Multimodális csomópont kialakítása.*

Ezek negatív hatása abban jelentkezik, hogy általában területfoglalással és többnyire az ökológiai folyosó megszakításával járnak, a szállítási forgalomból adódóan a környezetterhelést (levegő- és zajszennyezés) is jelentenek. További – a víziturizmus fejlesztése szempontjából – negatív tényező, hogy a beruházások vízfelőli látványa nem kedvező, az elvárt természeti környezethez nem adekvát. A dunai vízi-út kiépítésének kérdésével a Fejér megyei Területfejlesztési Stratégia és Operatív Program nem foglalkozik, ez országos szintű állásfoglalást és nemzetközi vizsgálatot igényel. Általánosan megállapítható azonban, hogy környezetvédelmi szempontból maga a vízi szállítás alacsonyabb környezeti terheléssel jár, mint a ma még jelentősebb volumenű közúti áruszállítás. A tervezett kikötőfejlesztés pedig indokolja, hogy a jelenlegi dunaújvárosi áruforgalmi kikötő megközelítése sűrűn lakott részen, a Magyar úton keresztül lehetséges, amely már most is jelentős zaj- és porterheléssel, az út menti ingatlanok állagromlásával jár. A kikötő további fejlesztése, bővítése esetén ezek a terhelések még tovább növekednének, ezért hosszabb távon javasolt egy új áruforgalmi kikötő megépítése a Pentelei-hídnál.

A **4.1. Multimodális logisztikai központok fejlesztése** c. intézkedés alá tartozó, negatív környezeti hatással járó beavatkozások:

- *Új multimodális logisztikai központok kialakítása*
- *Meglévő multimodális logisztikai központok infrastruktúrájának fejlesztése*
- *Repülőtér fejlesztése.*

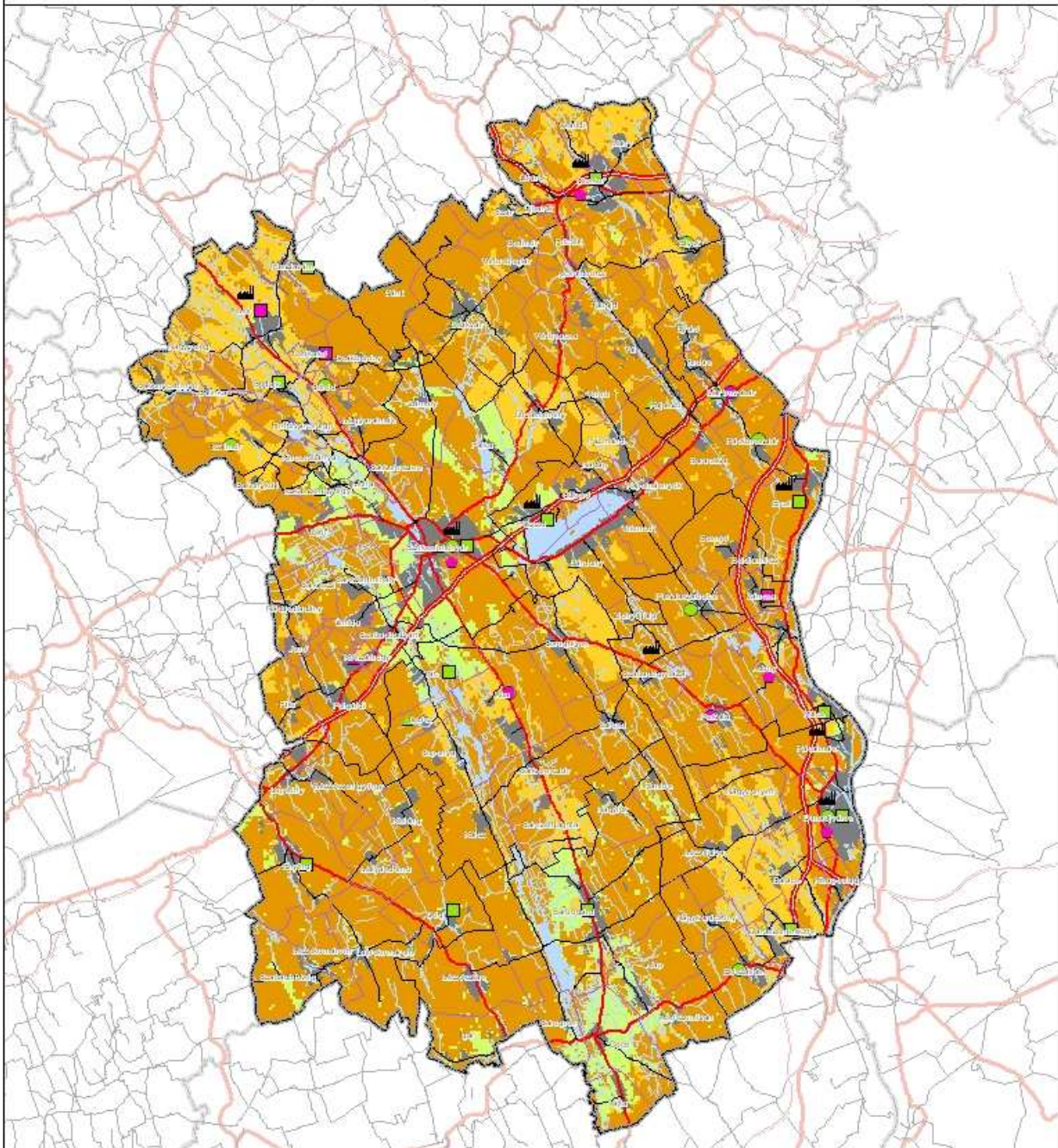
Az új beruházások esetében elsősorban területfoglalással kell számolni, valamint azzal, hogy a beruházások megbontják a zöld infrastruktúrát és a beépített területek növekedésével járnak. Ezen felül a logisztikai valamint repülőtér fejlesztések teherforgalom növelő hatásával nő a levegő- és zajterhelés, valamint ezzel az emberi egészség károsodása is.

A **7.1. Ipari központok üzemének, telephelyeinek technológiai fejlesztése, korszerűsítése, versenyképességének javítása** c. intézkedés támogatható tevékenységei közül kedvezőtlen hatású:

- *Új ipari parkok, iparterületek kialakítása,*
és kettős hatással bír:
- *Ipari telephelyek, inkubátorházak fejlesztése.*

A negatív hatás elsősorban az új beruházások területfoglalási igényével, fragmentáló hatásával kapcsolatosak, de ugyanitt említhető a beépített területek növekedése, valamint a nagy szállítási igénnyel fellépő vállalkozások betelepülésével járó levegő- és zajszennyezés.

Ipari park és logisztikai központ fejlesztések



Megyehatár	Meglévő nagyobb iparterületek	Ipari telephely, inkubátorház fejlesztés	Logisztikai központ fejlesztés
Községi elhatár	Meglévő iparterület fejlesztése	Projekt terv	Projekt terv
Településhatár	Új iparterület fejlesztés	Ötlet	Beépített területek szabályozása
Belterület	Projekt terv	Projekt terv	feltételekhez kötött
Vízfelület, vízfolyás	Ötlet	Ötlet	korlátozott

A fenti térkép azt mutatja, hogy a Fejér megye területrendezési terve övezeti szabályozásának összegzése alapján a beépíthetőség három kategóriába sorolható. A megengedett kategória mutatja azokat a területeket, ahol a beépíthetőség szempontjából nincs korlátozás. A feltételekhez kötött területeken részletes vizsgálat, vagy terület kiváltás szükséges a beruházások megvalósításához. A korlátozott területeken a beépítés tiltott, elsősorban termőföldvédelmi, ökológiai, természetvédelmi vagy kockázatcsökkentési szempontok miatt.

A programban jelenleg javasolt projektek a legtöbb esetben ötleként jelentek meg, ezért a beruházások konkrét helykijelölésénél a fenti szempontok figyelembe vételével kell eljárni. A térkép alapján, ebben a léptékben megállapítható, hogy pl. Dunaújváros nem rendelkezik olyan kategóriájú területtel, ahol a fenti feltételeknek megfelelően szabadon beépíthető terek rendelkezésre állnának.

IV. A program megvalósítása következtében várhatóan fellépő környezetre káros hatások elkerülésére, csökkentésére vagy ellentételezésére vonatkozó, a programban szereplő beavatkozások környezeti hatékonyságának értékelése, javaslatok egyéb szükséges beavatkozásokra.

A területfejlesztési programban a területfejlesztési koncepció által kitűzött célok elérését szolgáló konkrét beavatkozásokat, azok ütemezését, támogatási forrását, a végrehajtás módját és felelősét kell meghatározni. Néhol a területfejlesztési programban megjelennek konkrét, jellemzően nagyobb volumenű beruházások, azonban azok környezeti hatásait a beruházás tervezésének részét képező környezeti vizsgálatnak kell feltárni.

A területfejlesztési program által javasolt beavatkozások során megvalósuló projekteknél minden esetben szükséges a konkrét beruházás tervezésekor a jogszabályok által előírt környezeti hatásvizsgálat elkészítése.

Általánosságban javasolt, hogy növelni kell a projektek előkészítettségét, azaz a megvalósítási tanulmány, a környezeti vizsgálat és a konkrét tervek a projekt pályázati szakaszára rendelkezésre kell, hogy álljanak. Így a támogatási források elosztásakor már megfelelő információval, illetve lehetséges alternatív megoldásokkal rendelkezhetünk, a lehető legkevesebb negatív környezeti hatás eléréséhez.

A Fejér megyei területfejlesztési program környezeti vizsgálatában megállapított negatív, illetve kettős környezeti hatást okozó beavatkozások esetében azok csökkentésére az alábbi javaslatok születtek:

- A dunai közforgalmú kikötők építése során a tervezett beruházás megvalósításánál kiemelt figyelmet kell fordítani a környezeti vizsgálat eredményeire. A folyó felőli látvány javítását fásítással lehet elérni.
- A multimodális központ kialakításánál, valamint az ahhoz kapcsolódó közúti infrastruktúra kiépítésénél a környezetszennyezés miatt az új létesítményeket és a megközelítési útvonalakat a lakott településektől távol kell kialakítani. A károk további minimalizálását lehet elérni a környezetkímélő szállítási módok, eszközök megválasztásával, valamint forgalomszervezéssel. A biodiverzitás megőrzése érdekében törekedni kell az új létesítmények barnamezős telepítésére. Repülőtér fejlesztése során a le- és felszálló pályák tervezésénél szükséges figyelemmel lenni, illetve forgalomszervezési eszközökkel lehet csökkenteni a lakóterületeken élők zavarását.
- Új ipari parkok, iparterületek zöldmezős beruházásainál, kevésbé értékes területek igénybevételeire kell törekedni. A káros környezeti hatásokat (pl. szállítási forgalom) a lakóhelytől távoli telepítéssel, illetve védőfásítással kell ellensúlyozni. Környezetterhelő ipar telepítése nem javasolt.
- Az új elkerülő útszakaszok kijelölésével elsősorban a belterületi levegő- és zajterhelés csökkentését kell elérni. Az elkerülők vonalvezetésének megtervezésénél körültekintően kell eljárni, és lehetőleg a településeknek azon a részén kell kiépíteni, ahol nem szakítja meg a zöld infrastruktúrát.
- A hiányzó közlekedési hálózati elemek nyomvonaltervezésénél a meglévő érzékeny, értékes élőhelyek elhelyezkedését figyelembe kell venni, a lehető legnagyobb mértékben kell mérsékelni a zavaró hatást.

- A híd- és aluljáró építéseknel gondoskodni kell vad-átjárók kialakítására.
- A közforgalmú közösségi közlekedés fejlesztések estében elsősorban a kötöttpályás rendszerek fejlesztése javasolt. Egyéb esetekben a környezetbarát járművek térnyerése a cél.
- A vasútvonalak fejlesztésénél a káros ökológiai hatásokat körültekintő vonalvezetéssel lehet elkerülni.
- A **10.3. Megyei öntözési stratégia kialakítása, korszerű öntözési infrastruktúra kiépítése** c. intézkedésen belüli beavatkozások (*vízgazdálkodási infrastruktúra kialakítása, a területen visszatartott víz mennyiségének növelésére alkalmas tározók kialakítása, szárazságtűrő növények termesztésének ösztönzése, üzemen belüli melioratív beavatkozások és az öntözővíz felhasználás hatékonyságának fokozása, víztakarékos technológiák elterjesztése*) kettős hatással járnak. Az öntözési infrastruktúra fejlesztése során a beavatkozásokat a vízgyűjtő-gazdálkodási szempontoknak megfelelően szükséges megvalósítani. Az átállás költségeinek fedezésére támogatási rendszer kidolgozása szükséges. Melioráció, valamint technológiai fejlesztés olyan területeken javasolt, ahol a termelési költségek fedezik a fenntartási költségeket. A gazdasági szempontok figyelembe vételére azért van szükség, mivel közvetlenül hatnak az esetlegesen támogatásokkal megvalósul fejlesztések későbbi fenntarthatatlanságára, elhanyagolására.
- A belterületi utak kiépítése, pormentesítése stb. abban az esetben nem fog negatív externáliákat okozni, amennyiben az adott település teljes úthálózata megfelelően kiépül.
- A külterületi mezőgazdasági utak stabilizálása abban az esetben nem fog káros környezeti következményekkel járni, ha kialakításuk a meglévő földutak nyomvonalán történik.

V. Javaslat olyan környezeti szempontú intézkedésekre, előírásokra, feltételekre, szempontokra, amelyeket a program által befolyásolt más dokumentumban figyelembe kell venni

A területfejlesztési program elsősorban az Európai Unió, illetve hazai támogatásokból, pénzügyi forrásokból megvalósuló konkrét beruházások számára ad iránymutatást. Ennek megfelelően a programban az egyes intézkedési adatlapokon megjelennek az úgynevezett projekt kiválasztási kritériumok, amelyeket a támogatási források odaítélésekor kell figyelembe venni. Ennek megfelelően a konkrét megvalósuló projekteket, ezen kiválasztási kritériumok befolyásolják. A várható fejlesztések fenntarthatóságát, a környezeti károk mérséklését a kiválasztási kritériumok előírásain keresztül befolyásolhatja a területfejlesztési program. Az alábbi táblázat összefoglalja a programban meghatározott kritériumokat és javaslatot tesz plusz kritériumok beépítésére.

<i>Intézkedés</i>	<i>A területfejlesztési programban javasolt projekt kiválasztási kritériumok</i>	<i>Környezetvédelmi szempontból javasolt további projekt kiválasztási kritériumok</i>
1.1. Integrált IKT megoldások alkalmazása: „intelligens városok” e-kormányzása, e-közigazgatás fejlesztése, digitális társadalmi befogadás	<ul style="list-style-type: none"> • speciális megyei sajátosság nem releváns 	
1.2. Közszolgáltatások területi optimalizációja, feladat- és hatáskörökhöz illeszkedő intézményrendszer kialakítása	<ul style="list-style-type: none"> • speciális megyei sajátosság nem releváns 	
1.3. Megyei projekt mentorálás szakmai hátterének biztosítása	<ul style="list-style-type: none"> • speciális megyei sajátosság nem releváns 	
2.1. Az EU Duna Makro-regionális Stratégiában rejlő gazdasági, turisztikai (limes), kulturális, közlekedési és környezetvédelmi, vízügyi célkitűzésekhez való megyei kapcsolódás (projektek, kapcsolatépítés)	<ul style="list-style-type: none"> • A projektek kiválasztási kritériumainak meghatározása a Duna Transznacionális Együttműködési Program keretében, a Monitoring Bizottság által történik. 	
2.2. Dunai közlekedési folyosó hasznosítása, kikötőfejlesztés	<ul style="list-style-type: none"> • nemzetközi, magyarországi hálózatba illeszkedés • meglévő gazdaságossági tanulmány • vízdali előfeltételek teljesülése (mellékág rehabilitáció) 	<ul style="list-style-type: none"> • ökológiai hálózat zavarása nélkül megvalósuló fejlesztések • működő és távlati vízbázisok védőterületének zavarása nélkül megvalósuló fejlesztések • törekedni kell az új létesítmények barnamezős

Intézkedés	A területfejlesztési programban javasolt projekt kiválasztási kritériumok	Környezetvédelmi szempontból javasolt további projekt kiválasztási kritériumok
		beruházások keretében történő telepítésére. <ul style="list-style-type: none"> • a légszennyezettség valamint a zaj és rezgés káros hatásainak mérséklése érdekében az új létesítményeket, valamint a megközelítési útvonalakat lakott településektől távol kell kialakítani.
3.1. Helyi és kisközösségi identitásfejlesztés, közösségi programok szervezése, helyi sajátosságokhoz, hagyományokhoz kapcsolódó nevelési programok kialakítása	<ul style="list-style-type: none"> • A hagyományörző és közösségi események közül előnyt élveznek azok, amelyek nem egy-egy elszigetelt eseményre, hanem egy tudatosan, programszerűen felépített eseménysorozatra kérnek támogatást. • Előnyt élveznek azok a fejlesztések, amelyek partnerségben (több település, több intézmény összefogásában) valósulnak meg. • A közösségi események, programok közül előnyt élveznek azok, amelyek mind a szervezésben, mind a lebonyolításban minél nagyobb arányban a helyi szereplőkre támaszkodnak. 	<ul style="list-style-type: none"> • A fenntarthatóságot és a környezetvédelmi szempontokat figyelembe vevő „zöld” programok (Zöld fesztiválok) előnyt élveznek.
3.2. Komplex felzárkóztató programok kidolgozása a hátrányos térségekre, partnerségi együttműködések kialakításával	<ul style="list-style-type: none"> • Több települést érintő, térségi programok támogathatók. • A projektek előkészítése, tervezése az érintett helyi szereplők (önkormányzatok, térségi szociális, oktatási és közművelődési intézmények, civil szervezetek stb.) bevonásával, közreműködésével történjen. • A programok legyenek több (3-5) évig tartóak. • A komplex, felzárkóztató programoknak ötvözniük kell a szociális munka, a közösségi munka és a térségfejlesztő munka eszköztárát. • A programok kívülről bevitt szolgáltatások helyett elsősorban közösségi megoldásokat alkalmazzanak. 	
3.3. Roma integrációs programok kidolgozása, megvalósítása	<ul style="list-style-type: none"> • A fejlesztések nem növelhetik a szegregációt, vagyis nem valósítható meg olyan fejlesztés, amely romáknak nyújt párhuzamos szolgáltatást (pl. a romák lakta településrészen nyújt máshol is igénybe vehető szolgáltatást) • Előnyt élveznek a több település összefogásában megvalósuló térségi programok • Előnyt élveznek a több ágazat, szakma összefogásában megvalósuló, többéves komplex programok 	
4.1. Gyorsforgalmi- és főúthálózat,		<ul style="list-style-type: none"> •

Intézkedés	A területfejlesztési programban javasolt projekt kiválasztási kritériumok	Környezetvédelmi szempontból javasolt további projekt kiválasztási kritériumok
valamint a vasúti törzshálózat fejlesztése, elkerülő szakaszok kiépítése		
4.2. Multimodális logisztikai központok fejlesztése	speciális megyei sajátosság nem releváns	<ul style="list-style-type: none"> • törekedni kell az új létesítmények barnamezős beruházások keretében történő telepítésére. • a légszennyezettség valamint a zaj és rezgés káros hatásainak mérséklése érdekében az új létesítményeket, valamint a megközelítési útvonalakat lakott településektől távol kell kialakítani. • ökológiai hálózat zavarása nélkül megvalósuló fejlesztések
4.3. Közforgalmú, közösségi közlekedés elősegítése, feltételeinek javítása, rendszerek összehangolása, intermodális közösségi közlekedési csomópontok kiépítése, egységes tarifarendszer megszervezése	<ul style="list-style-type: none"> • megyei periférikus helyzetben lévő települések előnyt élveznek • a projekt megvalósítása helyi munkaerőt vesz igénybe. 	<ul style="list-style-type: none"> • elsősorban a kötöttpályás közösségi közlekedés fejlesztése javasolt. • eszközfejlesztésnél a minél alacsonyabb széndioxid kibocsátású eszközöket kell előnybe részesíteni • előnybe kell részesíteni a megújuló energiaforrások alkalmazását
5.1. A hagyományos településrészek és arculat újraélesztése és revitalizációja, új funkcióval történő hasznosítása (épített örökség fenntartható hasznosítása)	<ul style="list-style-type: none"> • Települések egymással összehangolt fejlesztése keretében valósul meg • A kulturális örökség kiemelt jellegű: műemlék, világörökségi vagy világörökségi várományos helyszín, nemzeti emlékhely, régészeti lelőhelyek, helyi védettségű épített környezeti érték • Új közösségi vagy gazdasági funkció megvalósulása • Energiatakarékos és egyéb környezetvédelmi tervezési és kivitelezési szempontok • Az egészséges környezet, az épített örökség védelme, a klímaadaptációs szempontok figyelembe vétele; • Család- és gyermekbarát igények kielégítése. 	
5.2. Együtt tervezendő térségekre (agglomerációk) integrált fejlesztési-rendezési tervek és település-rehabilitációs tervek készítése	<ul style="list-style-type: none"> • Települések egymással összehangolt fejlesztése keretében valósul meg • Nagyvárosok leromlott lakóövezeteiben szegénység és szegregáció által sújtott, leromlott városrészek rehabilitációja 	<ul style="list-style-type: none"> • Energiatakarékos és egyéb környezetvédelmi tervezési és kivitelezési szempontok • Az egészséges környezet, az épített örökség védelme, a klímaadaptációs szempontok figyelembe vétele;

Intézkedés	A területfejlesztési programban javasolt projekt kiválasztási kritériumok	Környezetvédelmi szempontból javasolt további projekt kiválasztási kritériumok
6.1. Vállalatok és felsőoktatási intézmények partnerségi programjainak ösztönzése, gyakorlati képzés fejlesztése, mentori rendszer kiépítése, nemzetközi kapcsolatok szélesítése	<ul style="list-style-type: none"> • A fejlesztés illeszkedése intelligens szakosodás stratégiákhoz • A fejlesztés illeszkedése az intézményi profilhoz és hosszú távú stratégiájához • A megcélzott célcsoport nagysága, különös tekintettel a hátrányos helyzetűekre 	<ul style="list-style-type: none"> • Klíma adaptációhoz kapcsolódó képzések előnyt élveznek • Energiahatékonysági képzések előnyt élveznek • Környezetterhelés csökkentése kiemelt cél a kutatási tevékenység során
6.2. Kutatási együttműködések bővítése, kutatói létszám emelése	<ul style="list-style-type: none"> • Kapcsolódás az intelligens szakosodás stratégiához • A K+F+I rendszer humán megalapozásának fejlesztése • Alapkutatások nemzetközi beágyazottsága • közvetlenül a kutatói célcsoportra irányuló fejlesztés 	<ul style="list-style-type: none"> • Klíma adaptációhoz kapcsolódó kutatások előnyt élveznek • Energiahatékonysági kutatások előnyt élveznek • Környezetterhelés csökkentése kiemelt cél a kutatási tevékenység során
7.1. Ipari központok üzemének, telephelyeinek technológiai fejlesztése, korszerűsítése, versenyképességének javítása	<ul style="list-style-type: none"> • A projekt egy ipari park címmel rendelkező területen megvalósuló projekt • A projekt barnamezős területen valósul meg • A projekt a 2007-2013-as időszakban ROP ipari területek fejlesztése kiírások keretéből támogatásban részesült ipari területen valósul meg. • A fejlesztés során megújuló energiát hasznosító technológiák kerülnek alkalmazásra • A fejlesztés hatására az érintett épület energetikai minősítési osztálya az engedélyes tervdokumentáció alapján "A+", vagy "A", vagy "B" besorolásúvá válik (meglévő épület esetében). 	
7.2. Vállalkozások innovációs beruházásainak, a technológiai transzferek és kutatás-fejlesztések ösztönzése	<ul style="list-style-type: none"> • Kapcsolódás az intelligens szakosodás stratégiához • Munkahelyteremtés mértéke. • Környezettudatos magatartás biztosítása a projekt folyamán. • Környezetterhelés csökkentése kiemelt cél a kutatási tevékenység során 	<ul style="list-style-type: none"> • Klíma adaptációhoz kapcsolódó kutatások előnyt élveznek • Energiahatékonysági kutatások előnyt élveznek
7.3. E-gazdaságban résztvevő vállalkozások erősítése, IKT-k kiemelt támogatása	<ul style="list-style-type: none"> • Bevezetett IKT fejlesztés hatékonysága, • Bevezetett alkalmazások által elért előnyök, hatékonyság, • Versenyképesség elősegítésének mértéke, • IKT fejlesztések terén elmaradott vállalatok fejlesztése kiemelten fontos 	
7.4. Vállalkozási klaszterek kialakítása,	<ul style="list-style-type: none"> • Térségen átívelő együttműködések előnyt élveznek 	

Intézkedés	A területfejlesztési programban javasolt projekt kiválasztási kritériumok	Környezetvédelmi szempontból javasolt további projekt kiválasztási kritériumok
támogatása – mikro-, kis- és középvállalkozások számára beszállítói hálózat kialakításának támogatása		
7.5. A megújuló energia részarányának növelése, alternatív energia berendezések gyártása, zöldgazdaság fejlesztése	<ul style="list-style-type: none"> • Többféle megújuló energiát hasznosító fejlesztés kerül megvalósításra, • ÜHG kibocsátás csökkenések mértéke, • Környezetszennyezés csökkentésének mértéke. 	
8.1. Kulturális örökség hasznosítására, funkcióval való megtöltésére vonatkozó stratégia kialakítása (kastély és kastélypark együttes kezelése, turisztikai hasznosítása)	<ul style="list-style-type: none"> • A kulturális örökség kiemelt jellegű: műemlék, világörökségi vagy világörökségi várományos helyszín, nemzeti emlékhely, régészeti lelőhelyek, helyi védettségű épített környezeti érték • Komplex, hosszú távú és fenntartható terv és kivitelezés (védelem és hasznosítás) • Új közösségi vagy gazdasági funkció megvalósulása • Egész éves, egyenletes kihasználtság • Együttműködések, kollektív fejlesztések preferenciája • Helyi munkaerő felhasználása • Helyi alapanyagra, helyi hagyományokra épülő tervezés és kivitelezés • Energiatakarékos és egyéb környezetvédelmi tervezési és kivitelezési szempontok 	
8.2. Turisztikai szolgáltatások, marketing fejlesztése, TDM szervezeti rendszer továbbépítése, brand építés	<ul style="list-style-type: none"> • A megfelelő kereslet alátámasztott legyen • A turisztikai attrakciókhoz való kapcsolódás • Együttműködések, kollektív fejlesztések preferenciája 	
8.3 Diverzifikált, adottságokra épülő turisztikai kínálat erősítése (gasztro- és borturizmus, konferencia-, egészség- és rekreációs, zárandok-, falusi turizmus), rendezvények szervezése	<ul style="list-style-type: none"> • A kulturális örökség kiemelt jellegű: műemlék, világörökségi vagy világörökségi várományos helyszín, nemzeti emlékhely, régészeti lelőhelyek, helyi védettségű épített környezeti érték • Egész éves, egyenletes kihasználtság • Együttműködések, kollektív fejlesztések preferenciája. • Helyi munkaerő felhasználása • Helyi alapanyagra, helyi hagyományokra épülő tervezés és kivitelezés • Energiatakarékos és egyéb környezetvédelmi tervezési és kivitelezési szempontok 	

Intézkedés	A területfejlesztési programban javasolt projekt kiválasztási kritériumok	Környezetvédelmi szempontból javasolt további projekt kiválasztási kritériumok
9.1. Cégek letelepedésének elősegítése (adókedvezmények, ipari parkok stb.), egyszerűbb adminisztrációs és engedélyezési folyamatot lehetővé tevő jogszabályi környezet biztosítása	<ul style="list-style-type: none"> • Zöldberuházás legyen • Barnamezős beruházás legyen • Helyi termék feldolgozása • Helyi munkaerő felhasználása • Helyi beszállítói hálózat • Hosszú távú letelepedés • Szerződési hajlandóság helyi termelőkkel • Kezdő vállalkozás többlet pont 	<ul style="list-style-type: none"> • Energiatakarékos és egyéb környezetvédelmi tervezési és kivitelezési szempontok
9.2. Agrárfeldolgozó hagyományok felélesztése, versenyképes élelmiszeripari termékek fejlesztése, brand építés.	<ul style="list-style-type: none"> • Elsősorban Mezőföld térsége • Környezetbarát technológiák alkalmazása • Termelői csoport, vagy termelői szervezeti tagság előny • Üzleti terv v. Innovációs projektterv • Foglalkoztatotti létszám fenntartása vagy növelése • Vízfelhasználás hatékonyságának javítása • Gazdasági és környezeti fenntarthatóság • Fejlesztés indokoltsága • operatív csoport megalakulása és az operatív csoport fogalmának való megfelelés • EU-s minőségrendszerhez tartozás 	
9.3. Termelési és értékesítési szövetkezetek erősítése a versenyképesség javítása érdekében (piacszerzés, marketing)	<ul style="list-style-type: none"> • Minimális méret elérése (taglétszám, árbevételi minimum) • üzleti terv • REL Fejlesztési Terv 	
9.4. Vidékgazdaság, a helyi multiplifikáló hatás erősítése, „vidékfejlesztési inkubátorházak” kialakítása	<ul style="list-style-type: none"> • IH által jóváhagyott HFS-ben HACs által meghatározott fejlesztések, különösen: vállalkozási inkubáció, minőségi termék-előállítás szolgáló képzés, tanácsadás, REL alprogramba történő csatlakozás ösztönzése, értékesítő helyek fejlesztése, háztáji integrációs rendszerek kialakítása, kisléptékű mezőgazdasági termelő tevékenység, feldolgozó infrastruktúra kialakítása, vidéki specifikumokra épülő turisztikai szolgáltatások hálózatos fejlesztése és marketingje • Integrált, több szektort érintő fejlesztések preferálása • Együttműködések, kollektív fejlesztések preferenciája 	<ul style="list-style-type: none"> • Energiatakarékos és egyéb környezetvédelmi tervezési és kivitelezési szempontok • Klíma adaptációhoz kapcsolódó fejlesztések előnyt élveznek

Intézkedés	A területfejlesztési programban javasolt projekt kiválasztási kritériumok	Környezetvédelmi szempontból javasolt további projekt kiválasztási kritériumok
	<ul style="list-style-type: none"> • A projekt tartalmának és a megvalósítás módjának helyi viszonyokhoz és a HFS céljaihoz történő illeszkedése • Újszerű, innovatív megoldások alkalmazása • Költséghatékonyság, a tervezett költségek és eredmények közötti egyensúly • Diverzifikáció esetén az eredmény nem Annex I. termék 	
9.5 A tájhasználat-váltás és a mezőgazdaság diverzifikációjának ösztönzése (termőföld-használat diverzifikálása, a kertészet és az állattartás erősítése, átállás ökológiai gazdálkodás)	<ul style="list-style-type: none"> • Fiatal gazdálkodó • Agrár végzettség foka • Állatállománnyal rendelkező gazdálkodó • TÉSZ tagság • Szaktanácsadóval kötött szerződés • A beruházással létrejövő új munkahelyek száma 	<ul style="list-style-type: none"> • Klíma adaptációhoz kapcsolódó fejlesztések előnyt élveznek • Energiatakarékos és egyéb környezetvédelmi tervezési és kivitelezési szempontok
10.1. Felszín alatti vízkészletek védelme, racionális vízhasználat elterjesztése	<ul style="list-style-type: none"> • nitrát-érzékeny területek • erózióveszélyes területek • felszín alatti víz állapota szempontjából fokozottan érzékeny és érzékeny vízbázisok (219/2004 (VII.21.) Korm. rendelet – a felszín alatti vizek védelméről 2. számú melléklet 1. érzékenységi kategória a), b), 2. érzékenységi kategória b) pontja szerint) • országos vízminőség-védelmi övezet területe 	<ul style="list-style-type: none"> • Klíma adaptációhoz kapcsolódó fejlesztések előnyt élveznek
10.2. Felszíni vízkészletek fenntartható, szabályozott és összehangolt használata, a megfelelő vízgazdálkodás biztosítása	<ul style="list-style-type: none"> • Az elkészült vízgyűjtő-gazdálkodási tervek alapján 	<ul style="list-style-type: none"> • Klíma adaptációhoz kapcsolódó fejlesztések előnyt élveznek
10.3. Megyei öntözési és aszály stratégia kialakítása és a szükséges infrastrukturális fejlesztések megvalósítása	<ul style="list-style-type: none"> • A fenntartható fejlesztések érdekében olyan támogatási, vagy ösztönző rendszereket kell kidolgozni, amelyek a tervezett rekonstrukciókkal, fejlesztésekkel arányos öntözési igényt generálnak. • Az energia felhasználás hatékonyságának javítása. • Vízfelhasználás hatékonyságának javítása 	<ul style="list-style-type: none"> • Klíma adaptációhoz kapcsolódó fejlesztések előnyt élveznek
10.4. Környezeti kármegelőzés és kárelhárítás, valamint környezeti kármentesítés támogatása	<ul style="list-style-type: none"> • A vízkár-elhárítási projekteknél elsősorban a 2015-re elkészülő részvízgyűjtő szintű árvízi kockázatkezelési terveket kell figyelembe venni. • Azok a települések kapnak prioritást, amelyek dombvidéki területeken helyezkednek el, így a villámárvizek által 	<ul style="list-style-type: none"> • Klíma adaptációhoz kapcsolódó fejlesztések előnyt élveznek

Intézkedés	A területfejlesztési programban javasolt projekt kiválasztási kritériumok	Környezetvédelmi szempontból javasolt további projekt kiválasztási kritériumok
	<p>veszélyeztetettek.</p> <ul style="list-style-type: none"> • Azok a települések kapnak prioritást, amelyek a belvíz által veszélyeztetett települések. 	
11.1. Civil hálózatépítés és civil szervezetek támogatása forrásallokációval	<ul style="list-style-type: none"> • Területileg előnyt élveznek a megye déli részének települései, illetve a kistelepülések, ahol a megyei átlaghoz képest is kevés civil szervezet található. 	
11.2. Kiemelt programok a hátrányos helyzetű gyerekek oktatására, alternatív oktatási, nevelési lehetőségek támogatása, a kapcsolódó intézményrendszer fejlesztése	<ul style="list-style-type: none"> • Elsősorban a HHH-s gyerekek magas számával/arányával és/vagy magas roma lakossámmal/-arányjal jellemezhető településeken • Vizsgálati anyaggal, hatástanulmánnyal alátámasztott projekttervek alapján 	
12.1. Innovatív, atipikus és családbarát foglalkoztatási formák elterjesztése, szociális szövetkezetek támogatása	<ul style="list-style-type: none"> • már működő vállalkozások előnyt élveznek • a 311/2007. (XI.17.) Kormányrendelet alapján hátrányos helyzetű kistérségekben megvalósuló projektek előnyt élveznek • a 240/2006. (XI.30.) Kormányrendelet szerint a társadalmi, gazdasági, infrastrukturális szempontból elmaradott, illetve az országos átlagot jelentősen meghaladó munkanélküliséggel sújtott települések megvalósuló projektek előnyt élveznek 	
12.2. Vállalkozói aktivitás növelése, pályorientációs képzések bővítése, álláskeresési technikák terjesztése, vállalkozóvá válás segítése, vállalkozásfejlesztési ismeretek terjesztése	<ul style="list-style-type: none"> • hátrányos helyzetű célcsoportok számára nyújtott képzések előnyt élveznek 	
12.3. Szakképzés és felnőtt képzés további bővítése, hálózat korszerűsítése, a piaci kereslethez rugalmasan alkalmazkodó képzési szerkezet létrehozása	<ul style="list-style-type: none"> • Szak- és felnőtt képzési tapasztalat, • Megvalósítási területen iskolaelhagyók száma, • Megvalósítási területen hátrányos helyzetűek száma, • Feladat végrehajtásához szükséges kiváló képzők rendelkezésre állása vagy a feltételek megteremtéséhez stratégia készítése. 	
12.4. Kerékpárút-hálózat szabványos fejlesztése és kiszolgáló infrastruktúra kiépítése (települések közötti kapcsolatok)	<ul style="list-style-type: none"> • már kiépült kerékpáros infrastruktúrához csatlakozó projekt előnyt élvez • az országos és térségi kerékpárút-hálózathoz illeszkedő projekt előnyt élvez • megyei periférikus helyzetben lévő települések előnyt élveznek 	<ul style="list-style-type: none"> • Energiatakarékos és egyéb környezetvédelmi tervezési és kivitelezési szempontok

Intézkedés	A területfejlesztési programban javasolt projekt kiválasztási kritériumok	Környezetvédelmi szempontból javasolt további projekt kiválasztási kritériumok
	<ul style="list-style-type: none"> a hivatásforgalmat és a turisztikát is kiszolgáló kerékpárutak előnyt élveznek 	
12.5. Fő- és mellékút-hálózat állapotának javítása, hiányzó hálózati elemek (elkerülő út-szakaszok, összekötő utak, zsáktelepülések) kiépítése	<ul style="list-style-type: none"> megyei periférikus helyzetben lévő települések előnyt élveznek előny ha a projekt megvalósítása helyi munkaerőt vesz igénybe. 	<ul style="list-style-type: none"> Energiatakarékos és egyéb környezetvédelmi tervezési és kivitelezési szempontok
13.1. Egészség- és környezettudatos életmódra nevelés, szemléletformálás és a kapcsolódó infrastrukturális háttér		<ul style="list-style-type: none"> A fenntarthatóságot és a környezetvédelmi szempontokat figyelembe vevő „zöld” programok (Zöld fesztiválok) előnyt élveznek Energiatakarékos és egyéb környezetvédelmi tervezési és kivitelezési szempontok Az egészséges környezet, az épített örökség védelme, a klímaadaptációs szempontok figyelembe vétele;
13.2. Az energiahatékonyság javítása és a megújuló energia fokozott bevonása az energiaellátásba	<ul style="list-style-type: none"> A fejlesztés hatására az érintett épület energetikai minősítési osztálya az engedélyes tervdokumentáció alapján "A+", vagy "A", vagy "B" besorolásúvá válik (meglévő épület esetében). Fejlesztés által megtakarított energia 	
13.3. Természeti értékek védelme és turisztikai vonzerővé alakítása	<ul style="list-style-type: none"> turisztikai védett természeti és Natura 2000 területein valósul meg Leghátrányosabb helyzetű kistérségben valósul meg Komplex, hosszú távú és fenntartható terv és kivitelezési védelem és hasznosítás) Együttműködések, kollektív fejlesztések preferenciája. Helyi munkaerő felhasználása Helyi alapanyagra, helyi hagyományokra épülő tervezés és kivitelezés 	
13.4. Lakókörnyezet javítása – épületállomány, utak, közösségi terek, közterületek parkosítása	<ul style="list-style-type: none"> Települések egymással összehangolt fejlesztése keretében valósul meg Környezet- és klímatudatos lakókörnyezet kialakítása A kulturális örökség szempontjából is értékes területen megvalósuló fejlesztés (műemlék, világörökségi vagy világörökségi várományos helyszín, nemzeti emlékhely, régészeti lelőhelyek, helyi védettségű épített környezeti érték, terület) Komplex, hosszú távú és fenntartható terv és kivitelezés 	

Intézkedés	A területfejlesztési programban javasolt projekt kiválasztási kritériumok	Környezetvédelmi szempontból javasolt további projekt kiválasztási kritériumok
	<ul style="list-style-type: none"> • Új közösségi vagy gazdasági funkció megvalósulása • Közösségi kohéziót erősítő beruházás • Egész éves, egyenletes kihasználtság • Együttműködések, kollektív fejlesztések preferenciája. • Helyi munkaerő felhasználása • Helyi alapanyagra, helyi hagyományokra épülő tervezés és kivitelezés • Energiatakarékos és egyéb környezetvédelmi tervezési és kivitelezési szempontok • Költséghatékonyság • Család- és gyermekbarát igények kielégítése 	
14.1. Csapadékvíz elvezető rendszerek kiépítése és fenntartása	<ul style="list-style-type: none"> • A vízminőség-védelmi szempontok figyelembevétele elsőbbséget élveznek az országos vízminőség-védelmi terület övezete (OTrT) • A vízgyűjtő-gazdálkodási tervben javasolt intézkedések prioritást élveznek • A csapadékvíz elvezetés kiépítésénél azok a települések kapnak prioritást, amelyek dombvidéki területeken helyezkednek el, így a villámárvizek által veszélyeztetettek 	<ul style="list-style-type: none"> • Energiatakarékos és egyéb környezetvédelmi tervezési és kivitelezési szempontok
14.2. Szennyvízkezelés megoldása	<ul style="list-style-type: none"> • Derogációs határidővel érintett beruházások, különös tekintettel azokra a projektekre, amelyek előkészítése 2007-2013 között megtörtént • Bíróságokkal sújtott települések projektjei 	<ul style="list-style-type: none"> • Energiatakarékos és egyéb környezetvédelmi tervezési és kivitelezési szempontok
14.3. A hulladékgazdálkodás hiányosságainak felszámolása, a szelektív hulladékgyűjtés arányának növelése és az illegális hulladéklerakó helyek felszámolása	<ul style="list-style-type: none"> • Elsőbbséget élveznek országos vízminőség-védelmi övezet területe 	<ul style="list-style-type: none"> • Energiatakarékos és egyéb környezetvédelmi tervezési és kivitelezési szempontok
14.5. Az önkormányzati utak állapotának javítása, hiányzó hálózati elemek kiépítése	<ul style="list-style-type: none"> • megyei periférikus helyzetben lévő települések előnyt élveznek • előny, ha a projekt megvalósítása helyi munkaerőt vesz igénybe 	<ul style="list-style-type: none"> • Energiatakarékos és egyéb környezetvédelmi tervezési és kivitelezési szempontok
14.6. Helyi szintű preventív, családsegítő, szülőképző szolgáltatások megerősítése, humán és módszertani feltételek megteremtése	<ul style="list-style-type: none"> • A kiépített szolgáltatás hátrányos helyzetű családok vagy sajátos nevelési igényű gyermekek részére készüljön. • Speciális igényeknek való megfelelés. • Szociális intézmény, intézményrendszer könnyű elérhetősége, illetve az épületek akadálymentessége. 	

Intézkedés	A területfejlesztési programban javasolt projekt kiválasztási kritériumok	Környezetvédelmi szempontból javasolt további projekt kiválasztási kritériumok
	<ul style="list-style-type: none"> • Minimum kistérségi szintet lássson el. 	
14.7. Beteg centrikus egészségügy megteremtése – egységes, korszerű járóbeteg ellátó hálózat, kétpólusú komplex kórházi ellátás, ügyeleti integrálás, prevenció, rehabilitáció erősítése	<ul style="list-style-type: none"> • Jövőbeni működtetésüknek pénzügyi és funkcionális tekintetben fenntarthatónak kell lennie, illetve • Biztosítaniuk kell a fejlesztés illeszkedését a szolgáltatásnyújtás komplex rendszerébe. • Hátrányos helyzetű település, térség • Az infrastruktúrával és a műszerezettséggel kapcsolatos jelentős elmaradás 	<ul style="list-style-type: none"> • Energiatakarékos és egyéb környezetvédelmi tervezési és kivitelezési szempontok
14.8. Oktatási, szociális és gyermekjóléti intézmények infrastrukturális fejlesztése	<ul style="list-style-type: none"> • Demográfiai adatok alapján szükséges a fontossági sorrendet megállapítani az óvoda, bölcsőde és általános iskola létesítése/fejlesztése esetében. 	<ul style="list-style-type: none"> • Energiatakarékos és egyéb környezetvédelmi tervezési és kivitelezési szempontok
14.9. Az Ivóvízminőség-javító Program megvalósítása	<ul style="list-style-type: none"> • Elsősorban a derogációs határidővel érintett komponensekkel rendelkező települések ivóvíz minőség javító beruházások projektjei • Költséghatékonysági elemzéseket tartalmazó projektek (költség- és energiahatékonyság, biztonságos rendszerek) 	<ul style="list-style-type: none"> • Energiatakarékos és egyéb környezetvédelmi tervezési és kivitelezési szempontok
15.1. Internet hozzáférhetőségének növelése és mindennapi alkalmazásának elterjesztése	<ul style="list-style-type: none"> • előnyt élveznek: • a hátrányos helyzetű kistérsége, települések • az 5000 fő alatti települések • a perifériás települések, 	
15.2. Digitális oktatás – képzés - nevelés feltételeinek megteremtése	<ul style="list-style-type: none"> • Fejlesztéssel elért tanulók száma, • Oktatási színvonal növelésének mértéke 	
16.1 Környezetkímélő, a termőtalaj és vízkészletek védelmét, illetve a mezőgazdasághoz kötődő fajok és élőhelyek megőrzését, a zöld infrastruktúra fejlesztését szem előtt tartó agrárgazdálkodás kialakítása	<ul style="list-style-type: none"> • Natura 2000 területi érintettsége • Nitrát érzékeny területtel való érintettség • Magas természeti területtel való területi érintettsége • Sérülékeny ivóvízbázissal való területi érintettsége • Becsült talajvesztés mértéke vagy lejtőszög • Széleróziós veszélyeztetettség mértéke • ÜHG kibocsátás csökkentés mértéke • A vállalt agrár-környezetgazdálkodási előírások száma és jellege • Nem termelő beruházások vállalása • Korábbi résztvevője az agrár-környezetgazdálkodási vagy Natura 2000 vagy kedvezőtlen adottságú terület (KAT) vállalatoknak • Fiatal gazdálkodó 	

Intézkedés	A területfejlesztési programban javasolt projekt kiválasztási kritériumok	Környezetvédelmi szempontból javasolt további projekt kiválasztási kritériumok
	<ul style="list-style-type: none"> • Agrár végzettség foka • Állatállománnyal rendelkező gazdálkodó 	
<p>16.2. Erdők közjóléti és védelmi funkcióinak erősítése; a környezeti károk mérséklése erdőtelepítéssel és mezővédő erdősávok kialakításával</p>	<ul style="list-style-type: none"> • Nitrát érzékeny területtel való érintettség • Sérülékeny ivóvízbázissal való területi érintettsége • Becsült talajvesztés mértéke vagy lejtőszög • Széleróziós veszélyeztetettség mértéke • Natura 2000 fenntartási terv javaslati/előírási • Kizáró tényezők: pl.: természetvédelmi szempontok • Tervezett erdőterület elsődleges rendeltetése • Tervezett erdőterület esetében alkalmazott faállomány típusa (őshonos fajok aránya) 	
<p>16.2 Magas kézimunka igényű gazdálkodási formák elterjesztése, külső függőség csökkentése, patrióta gazdaság elterjesztése</p>	<ul style="list-style-type: none"> • Foglalkoztatotti létszám fenntartása és/vagy növelése • Környezetbarát technológiák alkalmazása • Energiafelhasználás hatékonyságának javítása • Termelői csoport, vagy termelői szervezeti tagság előny • Termőhelyi adottságok figyelembe vétele • Pénzügyi terv • Üzleti terv 10M Ft fölött 	

VI. A program megvalósítása következtében várhatóan fellépő környezeti hatásokra vonatkozóan a programban szereplő monitorozási javaslatok értékelése, javaslatok egyéb szükséges intézkedésekre

A Fejér megyei területfejlesztési program minden intézkedéséhez output és eredménymutatókat határozott meg. Az outputmutatók a megvalósuló projektek konkrét, mérhető, azonnali eredményét mutatják. Környezetvédelmi szempontból az eredménymutatók meghatározása érdekesebb, amelyek a megvalósuló projektek hosszú távú társadalmi – gazdasági - környezeti hatásának mérésére szolgálnak. Az alábbi táblázat összefoglalja a megyei területfejlesztési programban prioritásonként megjelenő eredménymutatóit, illetve javaslatot tartalmaz azok környezeti szempontú kiegészítésére. Ezek a javasolt eredménymutatók biztosíthatják a program megvalósítása során a környezetvédelmi célok érvényesülésének jobb nyomon követését.

Prioritások	Területfejlesztési programban megjelenő eredménymutatók	bázisadat	Javasolt környezeti szempontú eredménymutató
A megyei önkormányzat és a megyei jogú városok közigazgatási és területfejlesztési szerepének erősítése	Az e-kormányzati szolgáltatásokat használó állampolgárok aránya nő	42 % (országos, 2013)	
	Az e-kormányzati szolgáltatásokat használó vállalkozások aránya nő	84 % (országos, 2013)	
	Elektronos ügyintézés szintje (GKleNet kutatás) érje el minden településen a tranzakciós (4) szintet	Információ (1) szint (megyei átlag, 2010)	
	A lakosság és a vállalkozások adminisztratív terheinek csökkenése	100%	
	Támogatásban részesülő projektek száma a megyében	2707 db (EU 2007-2013-as időszak eredménye)	
A Duna nemzetközi integráló szerepének kamatoztatása	Nemzetközi együttműködések száma	db	
	Személyforgalom a Dunán	100000000 fő/év (2010, országos adat)	
	Egy utas által megtett átlagos távolság a Dunán	45 km (2012)	
	Áruforgalom a Dunán (árutonna/év)	8 135 ezer t/év (2012, országos adat)	

Prioritások	Területfejlesztési programban megjelenő eredménymutatók	bázisadat	Javasolt környezeti szempontú eredménymutató
A társadalmi degradációval veszélyeztetett kiürülő kistelepüléseken és alvótelepüléseken a helyi közösségek erősítése	Vándorlási veszteség csökkenése	2001-2010 között a megye 15 településen volt 5 % feletti a vándorlási veszteség	
	Rendszeres szociális segélyben részesítettek átlagos száma (rendelkezésre állási támogatásban részesülők adatai nélkül) csökken	1404,66 (megyei átlag, 2012)	
	Szegénységi küszöb alatti jövedelemmel rendelkezők arányának csökkentése (forrás: EuroStat)	14,3 % (2013, országos)	
	Korai iskolaelhagyók aránya csökken	11,2 % (2012, országos)	
	A legalább a középfokú oktatás felső szintjét elvégzett teljes népesség 25–64 évesek százalékában (forrás: EuroStat)	82,4 % (2013, országos)	
Országos közlekedési csomópontokhoz köthető közlekedési és logisztikai fejlesztések	A logisztikai központokban működő vállalkozások által előállított BHÉ növekedése	2013 évi adat = 100 %	
	A logisztikai központokban működő vállalkozások által teremtett új munkahelyek számának növekedése	2013 évi adat = 100 %	
	A megye bruttó hozzáadott értéke a szolgáltatások nemzetgazdasági ágazatban nő (forrás: KSH)	398 555 millió Ft (2011)	
	Széndioxid kibocsátás csökkenése	3,86 millió tonna /év (megye, 2012)	
	Helyközi- és helyi személyszállítás szállított utasok száma nő	29 525 ezer fő (2012)	
	Helyközi- és helyi személyszállítás utas-kilométer nő	1 111 591 ezer km (2012)	
	Üvegházhatású gázok kibocsátásának csökkenése	66,2 millió tonna CO2 egyenérték (országosan, 2011)	
A pólusok és a turisztikailag preferált térségekben az épített környezet megóvása, az összehangolt	Vándorlási veszteség (negatív migráció) csökkenése	2001-2010 között a megye 15 településen volt 5 % feletti a vándorlási veszteség	• Elkészült települési klíma-stratégiák száma (db)
	Települések közös szabályozási eszközeinek száma	db	

Prioritások	Területfejlesztési programban megjelenő eredménymutatók	bázisadat	Javasolt környezeti szempontú eredménymutató
településfejlesztések megvalósítása	Települések közös beruházásainak száma	db	
A növekedési pólusok innovációs bázisának fejlesztése, a K+F sikereit kiaknázó növekedés érdekében	Pályakezdő munkanélküliek arányának csökkenése (Forrás: TeIR)	11,8 % (2012)	
	Felsőfokú végzettséggel rendelkezők arányának növekedése a 25 évnél idősebbek körében (Forrás: Népszámlálás)	megyei átlag 11,5 % (2011)	
	Egy foglalkoztatottra jutó bruttó hazai össztermék	6,4 millió Ft (megye, 2011)	
	Felsőoktatási kapacitások növekedése (Forrás: TeIR)	12,41 (2012)	
	10000 lakosra jutó K+F ráfordítások (1000 Ft) növekedése (Forrás: TeIR)	184 924 Ft (2012)	
	10000 lakosra jutó K+F foglalkoztatott létszáma (fő) növekedése (Forrás: TeIR)	32 fő (2012)	
	100 kutatóra jutó benyújtott (magyarországi vagy nemzetközi) szabadalmi kérelmek (szabadalom, oltalom) számának növelése (Forrás: TeIR)	0,8 szabadalom/100 kutató (2010)	
	Vállalkozások kutatóhelyeinek száma nő	54 db (2012)	
A versenyképes ipari pólusok és alközpontok (Dunaújváros, Székesfehérvár, Mór, Bicske) pozíciójának növelése a versenyképes szereplők támogatásával és a hálózatosodó helyi gazdaság ösztönzésével	Egy foglalkoztatottra jutó bruttó hazai össztermék nő	6,4 millió Ft (megye, 2011)	<ul style="list-style-type: none"> • Zöldmezős beruházások által érintett összes terület (ha) • Barnamezős területek felhasználásával megvalósított beruházások területe (ha) • Termőföld végleges más célú hasznosítás által érintett területek (ha) • A megújuló energiaforrásból előállított villamos energiatermelés (GWh/év) • A fejlesztések eredményeként megtakarított energia mennyisége (PJ/év)
	Alkalmazásban állók száma az ipar összesen nemzetgazdasági ágban telephely szerint nő	45 873 fő (2011)	
	1000 lakosra jutó regisztrált gazdasági vállalkozások száma nő (forrás: TeIR)	134 db (2012)	
	Fajlagos K+F ráfordítás (1000 Ft) növekedése (forrás: TeIR)	12 766 (2012)	
	Akkreditált Innovációs Klaszterek (AIK) száma nő	25 db (2010, országos)	
	Egy foglalkoztatottra jutó exportértékesítés	7,3 millió Ft (2012)	
	Elsődleges energiatermelésből a megújuló energiatermelés aránya nő (forrás: Eurostat)	18,6 % (országos átlag, 2012)	

Prioritások	Területfejlesztési programban megjelenő eredménymutatók	bázisadat	Javasolt környezeti szempontú eredménymutató
	Üvegházhatású gázok kibocsátásának csökkenése	66,2 millió tonna CO2 egyenérték (országosan, 2011)	
	A végső energiafogyasztás megújuló energia aránya	8,7 % (országosan, 2010)	
A megye turisztikai centrumaiban (Székesfehérvár, Dunaújváros, Velencei-tó és térsége, Váli-völgy, Vértes térsége) integrált turisztikai fejlesztések megvalósítása	Múzeumi látogatók száma a megyében növekszik (forrás: KSH)	171 925 fő (2012)	<ul style="list-style-type: none"> • Óshonos fafajok területe (ha) • Természetes erdőfelújítással érintett erdőterületek kiterjedése (ha)
	Vendégforgalom a megyében növekszik (forrás:KSH)	216 271 fő (2012)	
	Kulturális örökségi értékek állapota javul	örökségvédelmi nyilvántartás	
	A megye bruttó hozzáadott értéke a szolgáltatások nemzetgazdasági ágazatban nő (forrás: KSH)	398 555 millió Ft (2011)	
	Külföldi vendégek által eltöltött vendégéjszakák aránya (forrás: TelR)	30,88 % (2012)	
	Vendégéjszakák száma nő (forrás: KSH)	482 152 db (2012)	
	Átlagos tartózkodási idő nő (forrás: KSH)	2,2 nap (2012)	
	Erdősültségi arány növekedése	12,5 % (2012)	
	Védelmi elsődleges rendeltetésű erdők arányának növekedése	62,9% (2012)	
	Közjóléti elsődleges rendeltetésű erdők aránya	1,4% (2012)	
Mezővédő erdősávok hossza (területük vagy hosszuk növelésére szükséges)	nincs adat (km)		
Zöld klaszter kialakítása a Mezőföldön	Munkanélküliségi ráta csökken	7,9 % (2012)	<ul style="list-style-type: none"> • Zöldmezős beruházások által érintett összes terület (ha) • Barnamezős területek felhasználásával megvalósított beruházások területe (ha) • Termőföld végleges más célú hasznosítás által érintett területek (ha)
	1000 lakosra jutó regisztrált gazdasági vállalkozások száma nő	133 db (2012)	
	100 lakosra jutó foglalkoztatottak száma nő	40 fő (2012)	
	Egy lakosra jutó összes nettó jövedelem nő	771 410 Ft	

Prioritások	Területfejlesztési programban megjelenő eredménymutatók	bázisadat	Javasolt környezeti szempontú eredménymutató
		(2012)	<ul style="list-style-type: none"> • Legelők és kaszálók állattenyésztéssel történő hasznosításának aránya (%) • A természetkímélő kaszálással művelt területek aránya az összes kaszálással érintett területhez képest (%) • Legeltetett állatok állomány létszáma (db/faj) • 50 ha nagyobb gazdaságok közül azok aránya, ahol legalább 3 növényfaj termesztése zajlik és 100 ha felett egy-egy újabb növényfaj termesztése történik (%) • Agrár-környezetgazdálkodási programba tartozó területek nagysága (ha)
	Regisztrált vállalkozások száma a mezőgazdaság, erdőgazdálkodás, halászat nemzetgazdasági ágakban nő	11 780 db (2012)	
	Elvándorlások száma csökken	22 013 fő (2012)	
A stratégiai vízkészletek megőrzése és racionális használata	1 főre jutó lakossági vízfogyasztás alakulása	86 l/fő/nap (2010)	<ul style="list-style-type: none"> • Árvízvédelmi intézkedések előnyeiből részesülő népesség (fő) • Belvízvédelmi intézkedések előnyeiből részesülő népesség (fő)
	Beépített területek fajlagos foszfor terhelése	átlag: 0,93 kg/ha (2010) vízgyűjtőnként változó	
	Beépített területek fajlagos nitrogén terhelése	átlag: 31,5 kgN/ha/év (2010)	
	Felszín alatti víztestek jó mennyiségi állapota	a megye területét érintő víztestek közül 5 nem éri el a jó mennyiségi állapotot	
	Felszín alatti víztestek jó minőségi állapota	a megye területét érintő víztestek közül 7 nem éri el a jó minőségi állapotot	
	Felszíni víztestek jó ökológiai állapota	a megye területét érintő felszíni víztestek közül 16 nem éri el a jó ökológiai állapotot	
	Öntözött területek nagysága	1384 ha (2011)	
	Aszálykár nagysága	Ft	
	Területen visszatartott víz mennyisége	m ³	
	Árvízzel veszélyeztetett területek nagysága	készülő árvízi kockázati	

Prioritások	Területfejlesztési programban megjelenő eredménymutatók	bázisadat	Javasolt környezeti szempontú eredménymutató
		térképről (2014)	
	Árvíz által érintett települések száma	50 db (2010)	
	Belvíz által érintett települések száma	25 db (2010)	
	Belvízzel veszélyeztetett területek nagysága	39 395 ha	
	Felszínmozgással veszélyeztetett terület nagysága	465 ha	
Társadalmi befogadás erősítése	Az általános iskola nyolcadik évfolyamát elvégzők aránya	25,4% (2011 népszámlálás)	
	Érettségizettek aránya	25,4% (2011 népszámlálás)	
Munkaerő-piaci mobilitás támogatása	Fejér megyei foglalkoztatási ráta nő	54 % (2013. IV. negyedév)	
	Munkanélküliségi ráta csökken	8,2 % (2013. IV. negyedév)	
	1000 lakosra jutó regisztrált gazdasági vállalkozások száma (db) (Forrás: Teir)	134 db (2010)	
	Pályakezdő munkanélküliek aránya (százalék) csökken (Forrás: Teir)	11,8 % (2012)	
	Szakképzésből kilépők és tovább nem tanulók közül a szakmájukban elhelyezkedők aránya (pályakövetési rendszer alapján)	%	
A természeti és épített környezet megóvása	Vándorlási veszteség csökken	2001-2010 között a megye 15 településen volt 5 % feletti a vándorlási veszteség	<ul style="list-style-type: none"> • Környezetvédelemhez és természetvédelemhez kapcsolódó innovációs és kutatási területen foglalkoztatottak száma (db)
	Éves elsődleges (primer) energiahordozó mennyisége csökken		<ul style="list-style-type: none"> • A megújuló energiaforrásból előállított villamos energiatermelés (GWh/év)
	Az üvegházhatást okozó gáz kibocsátás becsült csökkenése	kt/év CO2 egyenérték	<ul style="list-style-type: none"> • A fejlesztések eredményeként megtakarított energia mennyisége (PJ/év)
	Vendégforgalom a megyében növekszik (forrás: KSH)	150 000 fő (2010)	<ul style="list-style-type: none"> • A jobb energiafogyasztási besorolással rendelkező háztartások száma (db)
	A megye bruttó hozzáadott értéke a szolgáltatások nemzetgazdasági ágazatban nő (forrás: KSH)	406 355 millió Ft (2010)	<ul style="list-style-type: none"> • A középületek elsődleges energiafogyasztásának csökkenése (kWh/év)
	Vendégéjszakák száma nő (forrás: KSH)	370 ezer (2010)	
	Átlagos tartózkodási idő nő (forrás: KSH)	2,4 nap (2010)	

Prioritások	Területfejlesztési programban megjelenő eredménymutatók	bázisadat	Javasolt környezeti szempontú eredménymutató
	Külföldi vendégek által eltöltött vendégéjszakák aránya (százalék) (forrás: TeIR)	30,88 (2012)	<ul style="list-style-type: none"> A helyi lakosság aránya a nemzeti parki rendezvényeket látogatókon belül (%) Rendszeres általános természetvédelmi rendezvények résztvevőinek száma (fő) Ökoiskola címet elnyert iskolák száma (db) Település-rehabilitációs programmal érintett településen élő lakosok száma (fő) A belterületi zöld infrastruktúra hálózat területi és minőségi változása (ha, ZFI index) Városi területeken létrehozott vagy helyreállított nyitott terek (m²) Minőségi fejlesztésen átesett közösségi és szabadidős terek és létesítmények fejlesztése által érintett lakosok száma (fő) A Natura 2000 fogalmát ismerő állampolgárok aránya (%)
	Jobb védettségi helyzetű élőhelyek területe nő	ha	
Közszolgálati önkormányzati minimumszint teljesítése	Árvíz által érintett települések	50 db (2010)	<ul style="list-style-type: none"> Javított szennyvíz-kezelésben részesülő további népesség (LE) Újonnan épített vagy fejlesztett/bővített szennyvíztisztító telepeken létrejött kapacitás (LE) Újonnan épített vagy fejlesztett/bővített szennyvízcsatorna hossza (km)
	Felszín alatti víztestek jó minőségi állapota	a megye területét érintő víztestek közül 7 nem éri el a jó minőségi állapotot	
	Felszíni víztestek jó ökológiai állapota	a megye területét érintő felszíni víztestek közül 16 nem éri el a jó ökológiai állapotot	
	Szennyvízhálózattal rendelkező települések száma, aránya	81 db (75%) (2012)	
	Szennyvíztisztító kapacitás	596 356 LE (2007)	
	Szennyvízhálózatba bekötött lakások száma, aránya		
	Közműolló		
	Rendszeres hulladékgyűjtésbe bevont lakások aránya	92,8% (2010)	
	Szelektív hulladékgyűjtésbe bekapcsolt lakások aránya	24,5% (2010)	
	Hasznosított települési szilárd hulladék aránya az összes beérkezett mennyiségből	2,6% (2010)	
	Lerakással ártalmatlanított települési hulladék aránya	100% (2010)	
Szén-dioxid kibocsátás csökkenése	3,86 millió tonna (2012)		

Prioritások	Területfejlesztési programban megjelenő eredménymutatók	bázisadat	Javasolt környezeti szempontú eredménymutató
	Családsegítő szolgáltatások számának alakulása	31 db (2012)	
	Fogyatékosok nappali ellátásában engedélyezett férőhelyek számának alakulása	180 db (2012)	
	Gyermekjóléti szolgáltatások számának alakulása	33 db (2012)	
	Háziorvosok száma szinten marad vagy kismértékben nő	193 fő,	
	Házi gyermekorvosok száma szinten marad vagy kismértékben nő	61 fő,	
	Kórházba utalt beteg csökken	15 ezer fő,	
	Óvodai férőhelyek számának alakulása (gyógypedagógiai neveléssel együtt)	16274 fő (2012)	
	Általános iskolai osztályteremek számának alakulása (gyógypedagógiai oktatással együtt)	1576 db (2012)	
	Családi napköziben engedélyezett férőhelyek számának alakulása	290 db (2012)	
	Bölcsődék számának alakulása	21 db (2012)	
	Bölcsődei ellátásban részesülő gyermekek száma	fő	
	Óvodai ellátásban részesülő gyermekek száma	fő	
	Idősek nappali ellátásában részesülők számának alakulása	691 fő (2012)	
	Jelzőrendszeres házi segítségnyújtásban részesülők számának alakulása	673 fő (2012)	
	Egészséges ivóvíz szolgáltatással ellátott települések száma, aránya	db, %	
	Biztonságos ivóvíz szolgáltatást nyújtó települések száma, aránya	db, %	
Info-kommunikációs csatornák bővítése, fejlesztése, interaktívitási lehetőségek kihasználása	Közösségi internet hozzáférési pontok által elért lakosság száma, aránya	fő, %	
	Hátrányos helyzetű lakosság informatizáltsági szintje (megközelíti az átlagot)		
	Szélessávú szolgáltatással lefedett települések száma	db	
	1:1 arányú IKT eszközellátással támogatott tanórák aránya, amely tanórákon minden diák külön-külön eszköz használatával tanul	%	
A vidéki területeken az adottságokra épülő,	Agrár-környezetgazdálkodási intézkedésbe bevont terület nagysága (ha)	57 000 ha növekszik	• Legelők és kaszálók állattenyésztéssel történő

Prioritások	Területfejlesztési programban megjelenő eredménymutatók	bázisadat	Javasolt környezeti szempontú eredménymutató
magas multiplikációjú agrárgazdálkodás támogatása	Natura 2000 területekhez kapcsolódó intézkedésbe bevont terület nagysága (ha)	9 000 ha növekszik	<p>hasznosításának aránya (%)</p> <ul style="list-style-type: none"> • A természetkímélő kaszálással művelt területek aránya az összes kaszálással érintett területhez képest (%) • Legeltetett állatok állomány létszáma (db/faj) • 50 ha nagyobb gazdaságok közül azok aránya, ahol legalább 3 növényfaj termesztése zajlik és 100 ha felett egy-egy újabb növényfaj termesztése történik (%) • Agrár-környezetgazdálkodási programba tartozó területek nagysága (ha)
	Hátrányos természeti adottságokkal vagy egyéb sajátos hátrányokkal rendelkező területeken történő környezetkímélő gazdálkodás intézkedésbe bevont terület nagysága (ha)	2 882 ha növekszik	
	Agrárgazdaságban foglalkoztatottak száma/aránya nő	fő, %	
	100 lakosra jutó foglalkoztatottak száma (fő) nő	40 fő (2012)	
	100 lakosra jutó foglalkoztatottak száma (fő) nő	40 fő (2012)	
	Regisztrált vállalkozások száma a mezőgazdaság, erdőgazdálkodás, halászat nemzetgazdasági ágakban (db) nő	11 473 (2012)	

VII. Közérthető összefoglaló

A területfejlesztési program az 1996. évi XXI. a területfejlesztésről és területrendezésről szóló törvénynek megfelelően a területfejlesztési koncepció alapján kidolgozott középtávú cselekvési terv. A területfejlesztési programban a koncepció által kitűzött célok elérését szolgáló konkrét beavatkozásokat, azok ütemezését, támogatási forrását, a végrehajtás módját és felelősét kell meghatározni. Fejér megye területfejlesztési koncepciójának elfogadásakor elkészült környezeti értékelés ennek megfelelően a stratégiai környezeti hatásokat már értékelte, a programban azokhoz képest konkrétabb hatások csak esetenként fogalmazhatók meg, a felmerülő konkrét beruházások részletes környezeti hatásainak vizsgálata pedig nem feladata jelen dokumentációnak.

A területfejlesztési tervek egymásra épülésének megfelelően, ahogy a területfejlesztési koncepció és program szorosan összefüggő, egymást kiegészítő dokumentumok, így jelen környezeti értékelés is csupán kiegészítése a 2013 decemberében elkészült területfejlesztési koncepció környezeti értékelésének.

A dokumentum első fejezetében a környezeti értékelés kidolgozásának folyamata került leírásra.

A második rész tartalmazza a program rövid ismertetését. A területfejlesztési program környezeti értékelésekor a más releváns koncepciókkal és programokkal kapcsolatos összefüggések nem kerültek vizsgálatra, hiszen az a területfejlesztési koncepció környezeti vizsgálata során már megtörtént.

A harmadik fejezet a program megvalósulásából adódó környezeti hatásokkal, következményekkel foglalkozik.

A program megvalósulásával közvetlenül vagy közvetve környezeti hatást kiváltó tényezők, okok feltárása alapján a Fejér megye területfejlesztési program 55 intézkedése közül 28 intézkedés részletes vizsgálata készült el. Ezen intézkedéseknek környezeti hatását táblázatos formában foglalta össze a III.2. fejezet, amely bemutatja az intézkedések egyes beavatkozásaihoz tartozó várható környezeti hatás jellegét és javaslatot tesz a negatív hatások mérséklésére. A környezeti vizsgálat alapján az intézkedések döntő többsége pozitív hatással jár a természeti erőforrások igénybevétele, a környezeti terhelés, illetve az emberi egészségre gyakorolt hatás szempontjából. Negatív környezeti hatás 4 intézkedés 10 beavatkozása esetében várható.

A negatív környezeti hatást kiváltó intézkedések a dunai hajózással, az útfejlesztéssel, az ipari és logisztikai területek fejlesztésével és növekedésével kapcsolatosak. Ezeknek a várható környezetvédelmi-területfejlesztési konfliktusoknak a helyét két térképen foglalta össze a környezeti értékelés. Ezeken a konfliktus területeken a negatív hatások mérséklésére elsősorban a beruházások konkrét megvalósulása során lehet hatékony intézkedéseket tenni. A területfejlesztési programban javasolt beavatkozások során megvalósuló projektek kivitelezésénél figyelembe kell venni a fenntarthatósági és környezetvédelmi szempontokat, ennek keretében minden projekt előkészítés során társadalmi, gazdasági és környezeti szempontokat a jogszabályi előírások szerinti megvalósíthatósági tanulmány, illetve hatásvizsgálat elkészítése szükséges. A speciális hatások minden esetben előzetes vizsgálat

alá kell, hogy kerüljenek, így a támogatási források elosztásakor már megfelelő információval, illetve lehetséges alternatív megoldások állhatnak rendelkezésre a lehető legkevesebb negatív környezeti hatás eléréséhez.

A programban az egyes intézkedési adatlapokon megjelennek az úgynevezett projekt kiválasztási kritériumok, amelyeket a támogatási források odaítélésekor kell figyelembe venni. Ennek megfelelően a konkrét megvalósuló projekteket, e kiválasztási kritériumok befolyásolják. A várható fejlesztések fenntarthatóságát, a környezeti károk mérséklését a kiválasztási kritériumok előírásain keresztül befolyásolhatja a területfejlesztési program, a környezeti értékelés során ezeknek a kiválasztási kritériumoknak környezeti szempontú kibővítésére születtek javaslatok.

A Fejér megyei területfejlesztési program megvalósítása során a hosszú távú társadalmi – gazdasági - környezeti hatások mérésére szolgáló eredménymutatók monitorozása szükséges. Ezeket az eredménymutatókat a területfejlesztési program meghatározta, szintén ezek kiegészítésére tett javaslatot a környezeti értékelés, hogy a környezetvédelmi célok érvényesülésének jobb nyomon követése biztosítva legyen.