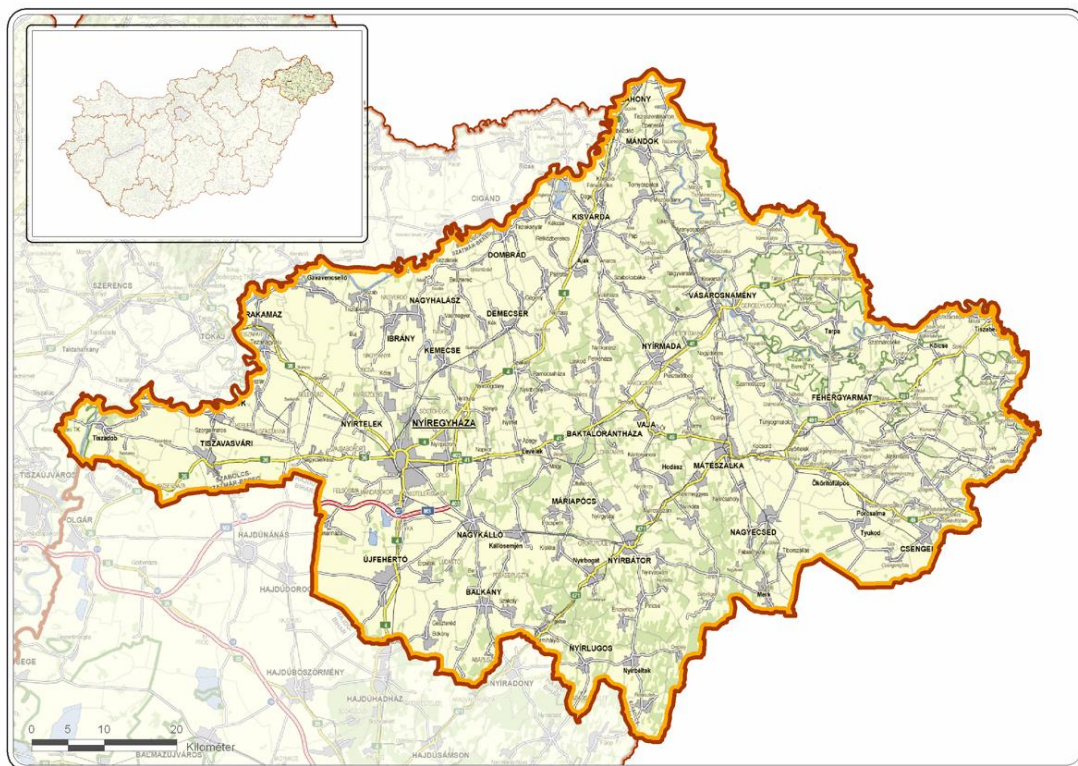


SZABOLCS-SZATMÁR-BEREG MEGYE STRATÉGIAI PROGRAMJA

EGYEZTETÉSI VÁLTOZAT



2013. november 15.

SZABOLCS-SZATMÁR-BEREG MEGYE STRATÉGIAI PROGRAMJA

EGYEZTETÉSI VÁLTOZAT

Készült a Szabolcs-Szatmár-Bereg Megyei Önkormányzat megbízásából



A koncepció kidolgozásában közreműködő szakértők:



MEGAKOM Tanácsadó Iroda

- Barabás Eszter
- Hajduné Májas Anikó
- Kerékgyártó Gábor
- Kézy Béla
- Róka László



Szabolcs-Szatmár-Bereg Megyei Területfejlesztési és Környezetgazdálkodási Ügynökség Nonprofit Kft.

- Deák Attila
- Oláh István

TARTALOMJEGYZÉK

BEVEZETÉS	4
1. A TERVEZÉSI FOLYAMAT ELJÁRÁSAI, A TERVEZÉS TÁRGYKÖRE ÉS KÖRÜLMÉNYEI.....	5
2. CÉLRENDSZER	10
2.1 CÉLRENDSZER BEMUTATÁSA.....	10
2.1.1 Átfogó célok	10
2.1.2 Stratégiai célok.....	12
2.1.3 Horizontális célok	16
2.2 CÉLRENDSZER KOHERENCIÁJA.....	17
2.2.1 A célrendszer belső koherenciája	17
2.2.2 A célrendszer külső koherenciája	19
3. A PRIORITÁSOK AZONOSÍTÁSA	24
3.1. 1. PRIORITÁS: A MEGYEI ÉLELMISZERGAZDASÁG PIACORIENTÁLT MEGERŐSÍTÉSE	24
3.2. 2. PRIORITÁS: HATÉKONY KÖRNYEZETGAZDÁLKODÁS ÉS KLÍMAVÁLTOZÁSHOZ VALÓ ALKALMAZKODÁS MEGTEREMTÉSE ..	29
3.3. 3. PRIORITÁS: KOMPLEX MEGYEI MENEDZSMENT ÉS MARKETING TEVÉKENYSÉG MEGVALÓSÍTÁSA	35
3.4. 4. PRIORITÁS: A MEGYE GAZDASÁGI FEJLŐDÉSÉT ELŐSEGÍTŐ OKTATÁSI ÉS INNOVÁCIÓS RENDSZER KIALAKÍTÁSA	41
3.5. 5. PRIORITÁS: A MEGYESZÉKHELY KOMPLEX, INTEGRÁLT FEJLESZTÉSE.....	46
3.6. 6. PRIORITÁS: A MEGYE VERSENYKÉPES DECENTRUMAINAK FEJLESZTÉSE.....	51
3.7. 7. PRIORITÁS: A MEGYE JÁRÁSKÖZPONTJAINAK ÉS KISVÁROSAINAK FUNKCIÓBŐVÍTŐ FEJLESZTÉSE	56
3.8. 8. PRIORITÁS: ÉLHETŐ VIDÉKI TÉRSÉGEK MEGTEREMTÉSE	60
3.9. 9. PRIORITÁS: A KÜLSŐ PERIFÉRIÁK FELZÁRKÓZTATÁSA	63
3.10. 10. PRIORITÁS: A LESZAKADÓ RÉTEGEK – EZEN BELÜL A ROMÁK – FELZÁRKÓZTATÁSA	66
4. CÉLOK ÉS PRIORITÁSOK KÖZÖTTI KAPCSOLATOK BEAZONOSÍTÁSA	70
5. A TERVEZÉSKÍSÉRŐ ELJÁRÁSOK.....	71
6. VÉGREHAJTÁSBAN KÖZREMŰKÖDŐ SZERVEZETEK	73
7. A VÉGREHAJTÁS ÉS A FINANSZÍROZÁS INTÉZMÉNYI ÉS ELJÁRÁSRENDI RENDSZERÉNEK ÁTFOGÓ BEMUTATÁSA	73
8. MONITORING ÉS ÉRTÉKELÉSI TERV	73
8.1. BEVEZETÉS – A MONITORING ÉS ÉRTÉKELÉSI RENDSZER MEGHATÁROZOTTSÁGA	73
8.2. MONITORING ÉS ÉRTÉKELÉS - ALAPKÉRDÉSEK.....	74
8.3. INDIKÁTOROK MEGHATÁROZÁSA.....	75
8.4. A PROGRAM JAVASOLT INDIKÁTORKÉSZLETE	76
8.5. MONITORING ÉS ÉRTÉKELÉSI TEVÉKENYSÉG	77

BEVEZETÉS

Az 1996. évi XXI. törvény a területfejlesztésről és a területrendezésről tizenöt éven keresztül volt a magyarországi területfejlesztési politika szinte kizárólagos alappillére. A 218/2009. (X. 6.) Korm. Rendelet keretében született meg az a jogi háttér, amely az elmúlt években szabályozza a területfejlesztési koncepció, a területfejlesztési program és a területrendezési terv tartalmi követelményeit, valamint illeszkedésük, kidolgozásuk, egyeztetésük, elfogadásuk és közzétételük részletes szabályait. A 2011. évben jelentős változások történtek a területfejlesztés törvényi szabályozásában, amelyet két törvény rögzít, a 2011. évi CLXXXIX. Törvény Magyarország helyi önkormányzatairól és a 2011. évi CXCVIII. törvény a területfejlesztéssel és a területrendezéssel összefüggő egyes törvények módosításáról.

A 2011. évi CLXXXIX. törvény Magyarország helyi önkormányzatairól 27. § (1) bekezdése szerint „A megyei önkormányzat területi önkormányzat, amely törvényben meghatározottak szerint területfejlesztési, vidékfejlesztési, területrendezési, valamint koordinációs feladatokat lát el. A megyei önkormányzat képviselő-testülete a közgyűlés.” A törvény alapján a **területfejlesztés vált a megyék (megyei önkormányzatok) egyik legfontosabb feladatává.** A törvény értelmében a megyei önkormányzatok feladata és felelőssége lett a megyei területfejlesztési koncepciók elkészítése.

Jelen dokumentum **Szabolcs-Szatmár-Bereg megye stratégiai programja**, amelynek kidolgozására a megyei szintű területfejlesztési tervezés keretében került sor.

Szabolcs-Szatmár-Bereg megye stratégiai programja a **218/2009. (X. 6.) Korm. rendelet** (a területfejlesztési koncepció, a területfejlesztési program és a területrendezési terv tartalmi követelményeiről, valamint illeszkedésük, kidolgozásuk, egyeztetésük, elfogadásuk és közzétételük részletes szabályairól) **alapján került kidolgozásra**, amely meghatározza a program tartalmi követelményeit, struktúráját.

A stratégiai program az „Iránymutatás a megyei szintű tervezési folyamat keretében elkészítendő tervdokumentumok kidolgozásához” (Nemzetgazdasági Tervezési Hivatal, 2013. szeptember 2.) című útmutató előírásainak, ajánlásainak figyelembevételével készült el.

1. A TERVEZÉSI FOLYAMAT ELJÁRÁSAI, A TERVEZÉS TÁRGYKÖRE ÉS KÖRÜLMÉNYEI

A tervezési folyamat

A megyék területfejlesztési funkciója az önkormányzati rendszer átalakítása, illetve a területfejlesztés rendszerének megreformálása révén jelentősen megerősödött.

A megyei önkormányzatok feladatait alapvetően a Magyarország helyi önkormányzatairól szóló **2011. évi CLXXXIX. törvény** szabályozza. A 27. § (1) bekezdése alapján *a megyei önkormányzat területi önkormányzat, amely törvényben meghatározottak szerint területfejlesztési, vidékfejlesztési, területrendezési, valamint koordinációs feladatokat lát el.*

A megyei önkormányzatok területfejlesztésben betöltendő szerepét tovább erősítette a területfejlesztésről és a területrendezésről szóló **1996. évi XXI. törvény** (Tftv.) 2011. decemberi módosítása és 2013. január 1-ei hatályba lépése, amelynek eredményeképpen a területfejlesztési feladatok területi szinten a megyei önkormányzatok hatáskörébe kerültek.

A megyei önkormányzatok feladatait a Tftv. 11-13. § szabályozza, ahol szerepel többek között, hogy *a megye területén összehangolja a kormányzat, az önkormányzatok és a gazdasági szervezetek fejlesztési elképzeléseit.* Ennek keretében a megyei területfejlesztési Stratégiai Program szempontjából meghatározóak a következő feladatok:

- a megyei jogú város önkormányzata bevonásával kidolgozza és elfogadja – az országos területfejlesztési koncepcióval összhangban – a megye hosszú távú területfejlesztési koncepcióját (a továbbiakban: megyei területfejlesztési koncepció), illetve – a megyei területfejlesztési koncepció és területrendezési terv figyelembevételével – a megye fejlesztési programját és az egyes alprogramokat;
- előzetesen véleményezi a térségi területfejlesztési koncepciókat, területfejlesztési programokat, részt vesz az országos területfejlesztési koncepció és a nemzeti fejlesztési stratégia kidolgozásában;
- szakmai kapacitásával segíti a területfejlesztési önkormányzati társulások és a térségi fejlesztési tanácsok tervező, döntés-előkészítő, fejlesztési célokat feltáró, pályázatokat megalapozó tevékenységét;
- előzetesen véleményezi az országos, valamint a megyét érintő ágazati fejlesztési koncepciókat és programokat, továbbá a területét érintő területrendezési terveket;
- közreműködik a megyében kialakult társadalmi és gazdasági válsághelyzetek kezelésében;
- figyelemmel kíséri az operatív programok megyében jelentkező feladatainak megvalósítását, külön döntés alapján közreműködik azok végrehajtásában;
- előzetesen véleményezi és koordinálja az illetékes területi államigazgatási szervek megyét érintő fejlesztéseit és pályázatait;
- megállapodásokat köthet külföldi régiókkal, részt vehet nemzetközi együttműködésekben;
- közreműködik a területfejlesztési programok végrehajtásának nyomon követésében és értékelésében;
- a tervezés és a végrehajtás során gondoskodik a partnerség elvének érvényesítéséről;
- a megyei önkormányzat dönt a hatáskörébe utalt fejlesztési források felhasználásáról.

A megyei és a megyében lévő megyei jogú város területfejlesztési elképzeléseinek egyeztetési és információáramlási eszköze a **Megyei területfejlesztési konzultációs fórum**. A Konzultációs fórumnak előzetesen állást kell foglalnia a megyei közgyűlés területfejlesztést érintő ügyeiben, a fórum véleményét a megyei közgyűlés ülésén a vonatkozó napirendi pont előtt ismertetni szükséges.

EGYEZTETÉSI VÁLTOZAT

A megye fejlesztési stratégiáját a területfejlesztési koncepció, a területfejlesztési program és a területrendezési terv dokumentumok határozzák meg, amelyeket a megyei önkormányzat közgyűlése rendelettel hagy jóvá. A területfejlesztési dokumentumok kidolgozásakor a területfejlesztési koncepció, a területfejlesztési program és a területrendezési terv tartalmi követelményeiről, valamint illeszkedésük, kidolgozásuk, egyeztetésük, elfogadásuk és közzétételük részletes szabályairól szóló **218/2009. (X.6.) Korm. rendeletet** szükséges figyelembe venni.

A fentiekkel összhangban a 2014–2020 közötti európai uniós fejlesztési források felhasználásának tervezésével és intézményrendszerének kialakításával összefüggő aktuális feladatokról szóló **1600/2012. (XII. 17.) Korm. határozat** a megyei önkormányzatok szerepét illetően a következőket határozza meg:

- a 2014–2020 között elérhető források felhasználásának tervezését a területiség elvét figyelembe véve kell elvégezni, különös tekintettel a területi operatív programok tervezésére, amely során biztosítani kell a megyék hatékony közreműködését;
- A Kormány felkéri a nemzetgazdasági minisztert és a Miniszterelnökséget vezető államtitkárt, hogy az érintett miniszterek bevonásával tegyenek javaslatot a 2014–2020 közötti források területi koordinációjának kereteire, oly módon, hogy a megyék meghatározó szerepet kapjanak a területfejlesztési források felhasználásának tervezésében, biztosítva az ágazati és a területi operatív programok megfelelő összhangját és egymástól való egyértelmű elhatárolását.

Az európai uniós programok lebonyolítását támogató intézményrendszer felállításának módjáról szóló **1545/2013. (VIII.15.) Korm. határozat** szerint

- a 2014-2020-as európai uniós programok végrehajtásában kijelölésre kerülő közreműködő szervezetek 2014. január 1-től az érintett miniszterek irányítása alá kerülnek;
- a regionális fejlesztési ügynökségek 2014. január 1-től a területileg érintett megyei önkormányzatok irányítása alá kerülnek.

Tervezési előzmények, elvégzett feladatok

A tervezési feladatok részeként – a stratégiai programot megelőzően – az alábbi két dokumentum került kidolgozásra:

- A 2014-2020-as programozási periódusra vonatkozó területfejlesztési dokumentumok közül elkészült a **Szabolcs-Szatmár-Bereg Megyei Területfejlesztési Koncepció feltáró munkarésze** (helyzetelemzés, helyzetértékelés), melyet a Szabolcs-Szatmár-Bereg Megyei Közgyűlés a 76/2012. (XI.29.) önkormányzati határozatával a további tervezési munkák alapjaként jóváhagyólag elfogadta. A Helyzetfeltárás bemutatja a megye társadalmi, gazdasági, környezeti helyzetét, illetve a tervezési-fejlesztési környezetet. Mindezek alapján megfogalmazza a megye számára lehetséges fejlesztési irányokat és cselekvési területeket.
- A Helyzetelemző-helyzetértékelő dokumentumra alapozva kidolgozásra került a koncepció javaslattevő fázisa. A Megyei Közgyűlés 27/2013. (IV.24.) számú határozatával elfogadta a Szabolcs-Szatmár-Bereg Megyei Területfejlesztési Koncepció javaslattevő fázis munkaanyagának előzetes megállapításait a további tervezési munkák alapjaként. A **Szabolcs-Szatmár-Bereg Megyei Területfejlesztési Koncepció** társadalmisításra bocsátott egyeztetési változatát Szabolcs-Szatmár-Bereg Megye Közgyűlése a 61/2013. (IX.26.) önkormányzati határozatával hagyta jóvá.

A végleges koncepció Közgyűlés általi jóváhagyására még nem került sor, mert feltétele, hogy az Országgyűlés törvényi szinten fogadja el az Országos Fejlesztési és

EGYEZTETÉSI VÁLTOZAT

Területfejlesztési Konceptiót. Ezt figyelembe véve a koncepciót (a feldolgozott véleményekkel együtt) várhatóan év végén tárgyalhatja a Közgyűlés.

A koncepció fő elemei:

- a jövőkép és az átfogó célok, melyek 2030. évi célállapot meghatározására irányulnak,
- a stratégiai célrendszer, mely a 2014-2020 közötti európai uniós költségvetési ciklusban megvalósítandó területi, specifikus és horizontális célokat, valamint az időszak területfejlesztési folyamatában érvényesítendő elveket foglalja magában,
- eszköz- és intézményrendszer, mely a célok elérését támogató prioritásokat, a koncepció kidolgozás időszakában már ismert és tervezhető eszköz- és intézményrendszert, valamint a koncepció fő üzeneteit foglalja magában.

A koncepció megfelelő szintjein a vonatkozó területszerkezeti összefüggésekre is kitér.

A fenti két dokumentum (helyzetelemzés és koncepció) kidolgozása mellett a tervezési folyamat előzményeként 2013 nyarán **projektgyűjtés** zajlott a helyi igények felmérése és a további kidolgozandó tervek megalapozása érdekében.

A Nemzetgazdasági Tervezési Hivatal felhívására előzetesen kidolgozásra került Szabolcs-Szatmár-Bereg megye Terület- és Településfejlesztési Operatív Programhoz (TOP) kapcsolódó **gazdaságfejlesztési programcsomagja**, valamint a kistérségek fejlesztési programjai, illetve az egyes ágazati operatív programokban megvalósítani kívánt programcsomagok.

A tervezési folyamat társadalmisítása

A bevont szakmai szereplőket a **Szabolcs-Szatmár-Bereg Megyei Önkormányzat**, mint a tervezési feladatok gazdája és végrehajtásának felelőse, nagy körültekintéssel és a szakmai jártasság figyelembe vételével határozta meg. A Szabolcs-Szatmár-Bereg Megyei Önkormányzati Hivatalon belül a **Területfejlesztési, koordinációs és önkormányzati csoport** látja el a feladat elvégzéséhez szükséges szervezési tevékenységeket. A tervezési folyamat támogatása és segítése érdekében **munkacsoportok** (vállalkozói, civil és önkormányzati) kerültek kialakításra. Az egyes dokumentumok magas színvonalon történő kidolgozása érdekében a megyében jártas szakértők kerültek bevonásra.

A legitimitáció megteremtése érdekében széleskörű **társadalmisítási folyamat** zajlott le.

A partnerségnek két közvetlen célcsoportja volt:

- **Megyei szereplők:**
 - a megye lakossága,
 - megyében működő vállalkozások (nagyvállalkozások, KKV-k és mikrovállalkozások egyaránt),
 - megyében működő civil / társadalmi szervezetek,
 - megyében lévő települések (ezen belül külön célcsoportként a megyei városok),
 - Nyíregyháza Megyei Jogú Város,
 - megyében lévő kistérségek (2013. január 1-től járások is).
- **Megyén kívüli szereplők:**
 - szomszédos megyék (Hajdú-Bihar megye és Borsod-Abaúj-Zemplén megye),
 - az országhatár túloldalán elhelyezkedő szomszédos megyék (Romániában Szatmár megye, Ukrajnában Kárpátalja megye),
 - A 218/2009. (X.6.) Korm. rendelet 10. számú mellékletében nevesített, a területfejlesztési koncepciók és programok véleményezésére jogosult szervek (Országos Területfejlesztési Tanács; miniszterek; kormányhivatalok; Országos

EGYEZTETÉSI VÁLTOZAT

- Környezetvédelmi Tanács; Magyar Tudományos Akadémia; országos önkormányzati érdekszövetségek),
- Nemzeti Fejlesztési Minisztérium, Nemzetgazdasági Minisztérium, Nemzetgazdasági Tervezési Hivatal,
 - releváns ágazati minisztériumok és azok szakmai szervezetei – specifikus szakmai területekhez kapcsolódóan.

Az **előkészítő fázisban**, azaz a koncepciót megalapozó helyzetfeltáró, helyzetértékelő részhez kapcsolódó partnerségi egyeztetés keretében az alábbi tevékenységek zajlottak:

- Kistérségi fórumok a megye valamennyi kistérségében;
- Területfejlesztési vitafórum a megyei civil, önkormányzati, intézményi és vállalkozói szereplők részvételével;
- Megyei Közgyűlés Terület- és Vidékfejlesztési Bizottságának ülései;
- Az előzetes koncepció és a helyzetfeltárás munkaanyagának megtárgyalása a Megyei Közgyűlés ülésein;
- A partnerségi munkacsoportok megalakítása;
- Online felület kialakítása és folyamatos frissítése;
- Partnerségi fórumok (civil, vállalkozói és önkormányzati) a helyzetfeltárás következtetéseinek megvitatására;
- Kérdőíves felmérések indítása a fejlesztési elképzelések összegyűjtésére;
- A helyzetfeltárás következtetéseinek egyeztetése Nyíregyháza Megyei Jogú Várossal;
- A helyzetfeltárás következtetéseinek egyeztetése a szomszédos megyékkel;
- Sajtóanyagok készítése, sajtótájékoztatók szervezése;

A **javaslattevő fázisban**, azaz a koncepció és program javaslattevő fázisának egyeztetése során az alábbi tevékenységekre került sor:

- Online felület folyamatos frissítése, visszacsatolások gyűjtése és feldolgozása;
- Kérdőíves eredményeinek feldolgozása;
- Partnerségi fórumok (civil, vállalkozói és önkormányzati) a koncepció fő irányainak, fejlesztési javaslatainak megvitatására;
- Előzetes egyeztetés az érintett hatóságokkal és szakminisztériumokkal;
- Fejlesztési irányok és javaslatok egyeztetése Nyíregyháza Megyei Jogú Várossal;
- Fejlesztési irányok és javaslatok egyeztetése a szomszédos megyékkel;
- A javaslattevő rész megtárgyalása a Megyei Közgyűlés Területfejlesztési Bizottságának ülésén;
- A javaslattevő rész munkaanyagának megtárgyalása a Megyei Közgyűlésén;
- Sajtóanyagok készítése, sajtótájékoztatók szervezése rendezvényekhez kapcsolódóan, stúdióbeszélgetés a megye fejlesztési elképzeléseiről;

A teljes megyei területfejlesztési koncepció egyeztetésekor a következő partnerségi tevékenységek folytak:

- Online felület folyamatos frissítése, visszacsatolások gyűjtése és feldolgozása;
- Egyeztetés a Nemzetgazdasági Minisztériummal és Nemzeti Fejlesztési Minisztériummal a 218/2009. (X.6.) Korm. rendelet 16-19.§-ában előírtaknak megfelelően;
- Civil, vállalkozói és önkormányzati fórum a program egyeztetésére;
- A területi szinten – alulról jövő kezdeményezésként – megrendezésre kerülő egyeztetési fórumokon tájékoztatás nyújtása a tervezési folyamat fontos mérföldköveiről, vélemények és javaslatok meghallgatása, a felmerülő kérdések megválaszolása;
- A megyei területfejlesztési koncepció és program tárgyalása a Területfejlesztési Bizottság ülésén;

EGYEZTETÉSI VÁLTOZAT

- A megyei területfejlesztési koncepció és program megyei közgyűlés elé történő benyújtása és elfogadása;
- Sajtóanyagok készítése, sajtótájékoztatók szervezése rendezvényekhez kapcsolódóan, stúdióbeszélgetés a megye fejlesztési elképzeléseiről;
- Kiadvány előkészítése a megyei területfejlesztési koncepcióról és programról.

A megyei stratégiai program kidolgozása során a fent bemutatott **társadalmassítási** eszközök kerülnek alkalmazásra. A program munkaváltozatának elkészültét követően

- kerül sor a munkacsoport ülésekre,
- kiküldésre kerül a 218/2009. (X.6.) Korm. rendelet szerint illetékes szervezeteknek,
- a lakosság tájékoztatása érdekében feltöltésre kerül a megyei önkormányzat honlapjára.

Határidők

Szabolcs-Szatmár-Bereg Megye Stratégiai Programjának kidolgozása és elfogadása a következő **mérföldkövek** szerint történik:

- Stratégiai Program munkaváltozatának NTH felé történő megküldése: 2013. november 30.
- Stratégiai Program végleges változatának elkészítése: 2014. február 28.

2. CÉLRENDSZER

2.1 Célrendszer bemutatása

Szabolcs-Szatmár-Bereg megye jövőképe, 2030:

“2030-ban Szabolcs-Szatmár-Bereg megye egy olyan hely, ahol jó élni.”

A helyzetértékelés fő következtetései és Szabolcs-Szatmár-Bereg megye 2030-ra elérni kívánt jövőképe alapján meghatározható a megye fejlesztésének **célrendszere**, a 2020-ig terjedő időszakra vonatkozó átfogó, stratégiai és horizontális célok.

Szabolcs-Szatmár-Bereg megye fejlesztési koncepciója három átfogó célt fogalmaz meg, amelyek tükrözik a megye értékválasztását, a fejlesztési célkitűzések fő irányát. A három átfogó cél elérése érdekében hét stratégiai cél került kijelölésre, amelyek közül négy tematikus cél, három területi cél. A kitűzött célok elérése az intelligens, fenntartható és befogadó növekedés (mint horizontális célokra) jegyében történik.



2.1.1 Átfogó célok

1. Az aktív megye - Értékteremtő foglalkoztatás és az aktivitás növelése

A megye jövője és fejlődése szempontjából kritikus, hogy minél többen végezzenek értékteremtő, hasznos munkát és jussanak tisztességes munkajövedelemhez – ennek érdekében már középtávon is új munkahelyekre van szükség. A foglalkoztatás előremozdításának másik fontos eleme az aktivitási ráta növelése. Magyarország aktivitási rátája az egyik legalacsonyabb az egész Európai Unióban, Magyarországon belül pedig itt Szabolcs-Szatmár-Bereg megyében a legalacsonyabb a munkaerőpiaci aktivitás. Az elkövetkező évek egyik kiemelt fejlesztéspolitikai célja a munkaerőpiacról kiszakadt emberek visszavezetése a munka világába. Fontos, hogy azok közül is minél többen juthassanak munkához, akik a nyílt munkaerőpiacon nem versenyképesek – ennek érdekében meg kell erősíteni az értékteremtő szociális gazdaságot. A szociális gazdaságon belül azonban a közmunka helyett, olyan közfoglalkoztatást kell elősegíteni, amely tartós munkahelyeket hoz létre, és hasznos munkát ad az embereknek.

EGYEZTETÉSI VÁLTOZAT

Új munkahelyek létrehozásához versenyképes gazdaságra és nemzetközi szinten is versenyképes vállalkozásokra van szükség. Szabolcs-Szatmár-Bereg megyében erősebb, magabiztosabb kis- és középvállalkozói szektorra van szükség, ehhez erősíteni szükséges megyei szinten a vállalkozási hajlandóságot és a vállalkozói kultúrát. Az új munkahelyek mellett kiemelt figyelmet kell fordítani a meglévő munkahelyek megtartására.

A gazdaság fejlesztését és a munkaerőpiac bővítését elsősorban a megyei gazdaság jövedelmező ágazatainak fejlesztésével szükséges segíteni (élelmiszergazdaság, optomechatronika, gumiiipar, műanyagipar, logisztika, csomagolóipar, zöldgazdaság, turizmus), ebben kiemelt szerepet játszhatnak a Nyíregyházi agglomeráció és a megye gazdasági decentrumai. A szociális gazdaságban is elsősorban a jövedelmező területekre kell fókuszálni, ezzel stabil munkahelyek jönnek létre. A megye rurális térségeiben a foglalkoztatáspolitikai és gazdaságfejlesztés legfontosabb területe az élelmiszergazdaság, amely kiemelt fókusza a megye vidékfejlesztési politikájának.

2. A szolidáris megye - A mélyszegénység felszámolása és a leszakadó térségek felzárkóztatása

A megyében komoly, és folyamatosan növekvő problémát jelent a mélyszegénységben élők helyzete, akik körében jelentős arányt képviselnek a roma emberek. Ezek a súlyos társadalmi, szociális problémák a megye bizonyos részeinek szegregálódását indították el, jelentős területekre kiterjedve. A társadalom bizonyos rétegeinek leszakadása területi válsággócokat hozott létre, ebből eredően ezeknek a területeknek a felzárkóztatása szorosan összekapcsolódik a helyi társadalom felzárkóztatásával. Ez egy komplex, foglalkoztatási, lakhatási, oktatási, szociális és integrációs kérdés, melyre ennek megfelelően integrált választ kell adni. Noha a leszakadó rétegek helyzetének kezelése nem csak megyei kompetencia (állami támogatás nélkül ezeket a szociális problémákat nem lehet megoldani), Szabolcs-Szatmár-Bereg megyének egyrészt egyértelmű érdeke, hogy megfelelő megoldás szülessen, másrészt számos olyan kapcsolódó beavatkozás van, amely megyei szinten végezhető el leghatékonyabban. A mélyszegénység felszámolása csak jövedelemmel lehetséges, vagyis munkahelyek teremtésére van szükség ezekben a térségekben. A társadalom alulképzettsége és alacsony munkaerőpiaci aktivitása miatt ezeken a területeken az emberek jelentős része nem tud elhelyezkedni a nyílt munkaerőpiacon. Elsősorban aktív állami szerepvállalással megvalósuló értékteremtő szociális közfoglalkoztatásra van szükség, amíg nincs piacképes jövedelem. Ezzel a szociális háló építése a szociális gazdaság fejlesztésével történik. Ebben az értelmezésben a szociális gazdaság az a szektor, amely a kirekesztettség által veszélyeztetettek számára biztosít munkalehetőséget, a szociális szektorban pedig segítséget nyújt új, független üzleti tevékenységek létrehozásához.

A társadalmi felzárkóztatást társadalmi partnerség elve szerint, konzorcionális együttműködések, társadalmi paktumok keretében szükséges végezni, amelyben fontos szerepet játszik a civil szféra és az önkéntesség. A társadalmi felzárkóztatás érdekében szemléletváltás szükséges a települések, különösen a falvak fejlesztésében, amelyben hangsúlyos szerepet kap a szegregált lakóterületek fokozatos felszámolása.

3. A vonzó megye - Vonzó természeti, társadalmi, kulturális és gazdasági környezet megteremtése

A megye jövőképeinek középpontjában az életminőség javítása áll – melynek a jövedelem mellett számos egyéb fontos összetevője van. Ahhoz, hogy a megyében élők jól érezzék magukat, alapvető feltétel a vonzó, tiszta természeti környezet. Kiemelt feladatunk a térség ökológiai értékének, természeti környezetének megőrzése és javítása, valamint a megye környezetkímélő energiaellátásának biztosítása.

EGYEZTETÉSI VÁLTOZAT

Meghatározó jelentőséggel bír továbbá egy olyan társadalmi közeg megteremtése, amely fontos összetevője mind a vonzó vidéki, mind pedig az élhető városi környezetnek. Ennek a közegnek kiemelt eleme a közjavakhoz, közszolgáltatásokhoz való hozzáférés biztosítása mindenki számára, valamint a külső és belső mobilitás feltételeinek megteremtés.

A megye kulturális élettereinek tudatos fejlesztése szintén fontos elemét képezi az elkövetkező évek fejlesztéspolitikájának – a pezsgő megyei kulturális élet megteremtése érdekében. Erre építve szükséges fókuszálni a térség kulturális imázsának tudatos javítására, amelynek egyik preferált eszköze a megye turizmusának fejlesztése.

A vonzó gazdasági környezet megteremtése mellett szükséges egy koncentrált és szervezett befektetés-ösztönzési tevékenység, amely elsősorban a centrumtérségre és a decentrumokra összpontosít. Kiemelt feladat a meglévő helyi, értékteremtő és foglalkoztató kis- és középvállalkozások valamint a jelentős foglalkoztató vállalatok megtartása.

A vonzó megye környezeti elemeinek fejlesztési eredményeire alapozható a megyei imázs tudatos kiépítése, amely a helyi lakosságban identitáserősítő mechanizmusokat indít el. A vonzó megyei imázs hozzájárul ahhoz is, hogy a meglévő és a potenciális befektetőkben, illetve a turistákban is pozitív attitűdök alakuljanak ki.

2.1.2 Stratégiai célok

1. *Versenyképes élelmiszergazdaság - az agrárgazdaság erősítése fókuszált módon*

A megyei agrárgazdaság erős hagyományokkal és bizonyos termékek tekintetében kedvező adottságokkal rendelkezik. A néhány meglévő, kedvező mezőgazdasági adottságra építve az agrárgazdaság komplex fejlesztése a cél: ide tartozik az élelmiszerfeldolgozó kapacitások fejlesztésének ösztönzése, a helyi feldolgozás erősítése, de ide sorolható a specializált mezőgazdasági gépgyártás fejlesztése is. Az élelmiszerfeldolgozás erősítésének két fontos eleme van: (i) egyrészt a kisebb térségek, településcsoportok ellátását szolgáló helyi feldolgozó kapacitások megerősítése, (ii) másrészt a nagyobb, exportképes feldolgozó kapacitások erősítése, amelyek:

- a megyében megtermelt mezőgazdasági termékekre támaszkodnak;
- jelentős hozzáadott értéket generálnak, új értéket, új termékeket állítanak elő;
- innováción, innovatív megoldásokon alapulnak.

Az exportképes élelmiszeripari termékek alapját, olyan magas minőségű, helyi mezőgazdasági termékek jelentik, melyeket termelési integrációk keretében lehet előállítani. Az élelmiszer feldolgozás komplex fejlesztésével jelentősen javítható a megyei gazdaság jövedelmezősége és foglalkoztatási szerepe.

2. *Zöld megye - Zöldgazdaság, klímabarát energiagazdálkodás, a klímaváltozáshoz való alkalmazkodás*

A megye hosszú távú fejlődése, a vonzó megyei környezet megteremtése érdekében fontos a megye energiaellátásának fokozatos átállítása megújuló, illetve alternatív forrásokra. Ez egyrészt csökkentheti a megye külső energiafüggőségét és az önfenntartás megerősödését energetikai szempontból, a megye közvetett és közvetlen széndioxid-kibocsátását, másrészt ösztönözheti a zöldgazdaság megerősödését is. Ez utóbbi kiemelten fontos Szabolcs-Szatmár-Bereg megye számára, ugyanis a zöldgazdaság a szociális gazdaságban fontos szerepet játszhat, mivel alacsonyabb képzettségű embereket foglalkoztat (a zöldgazdaság és a szociális gazdaság integrálása).

A klímaváltozás olyan negatív hatásokkal, kockázatokkal jár, amelyek fokozottan érinthetik a megyét. Fel kell készülni a negatív hatások enyhítésére, a kockázatok kivédésére. A megye sajátos helyzetéből fakadóan kiemelten kell kezelni a vízgazdálkodást (ár- és belvízvédelem, aszály) és alkalmazni kell egy tudatos klímastratégiát. A fizikai környezet energetikai megújítása mellett, az elkövetkező években, kiemelt feladat lesz a környezettudatosság erősítése a lakosság, vállalkozások és települések körében.

3. Proaktív megye - A megyei szintű gazdasági, társadalmi önszerveződés feltételeinek kialakítása

A megye ambíciózus célokat határozott meg, ezek megvalósítása csak akkor lehetséges, ha "saját kezébe veszi sorsát" és biztosítja a különböző megyei szereplők fejlesztési tevékenységének proaktív összehangolását, koordinációját. Számos olyan terület van, ahol nem lehet megfelelő megyei szintű koordináció és az érintettek összefogása nélkül eredményeket elérni: ilyenek többek között a turisztikai termékek fejlesztése és értékesítése, a befektetés-ösztönzés, a megyei image építés, a kisvállalkozások segítése, az agrármarketing tevékenység vagy a szociális gazdaság megerősítése. Megfelelő szervezeti háttér, eszközrendszer, humán erőforrás háttér nélkül ezek a megyei menedzsment tevékenységek nem tudnak eredményt elérni.

A proaktivitás része továbbá a megye nemzetközi integrációjának mélyítése, amely egyrészt a keleti piacok közelségének kihasználásával, másrészt a határmenti kapcsolatok erősítésével történik. A határmentiségéből származó komparatív előnyök kihasználása kiemelt fejlesztéspolitikai fókuszpontja a megyei stratégiának.

Kiemelt feladat professzionális humánerőforrással rendelkező, ügynökség-jellegű intézmények létrehozása a megye gazdaság- és területfejlesztése érdekében. A gazdasági önszerveződést elsősorban a megyei szintű turizmuskoordináció/turizmusfejlesztés, a területfejlesztés, a vidékfejlesztés, a megyei marketingpolitika, az innováció ösztönzés, a vállalkozásfejlesztés a szociális gazdaság és a mezőgazdasági termelés és értékesítés területén szükséges segíteni. A társadalmi önszerveződés legfontosabb iránya a közösségfejlesztés, az identitáserősítés, értékmegőrzés és a társadalmi felzárkóztatás.

Egységes közösségi marketing eszközökre épülő komplex, integrált régiómarketing politika kialakítása és fejlesztése, amely magában foglalja a megye turizmusmarketing, befektetési-ösztönzésének promóciós feladatainak elvégzését, a közösségi agrármarketing politika tudatos alakítását. A megye régiómarketing szemlélet markáns eleme a marketing orientált közösségfejlesztés.

Kiemelt feladat a megyei exportképes termékek piacra jutásának segítése közösségi marketing eszközökkel.

4. Képzett megye - rugalmas szakképzési, felsőoktatás és innovációs környezet kialakítása

Egy versenyképes gazdaság megteremtésének előfeltétele egy versenyképes társadalom jelenléte, amely képezettségével emelkedik ki. A foglalkoztatás bővítése, a gazdaság megerősítése nem elképzelhető megfelelően képzett szakemberállománnyal, kutatási és innovációs háttér nélkül. Ennek az alapjai rendelkezésre állnak, de fontos a gazdaság igényeit jobban tükröző, annak változásaihoz gyorsan és rugalmasan alkalmazkodó szakképzési, felsőoktatási és kutatási kapacitás kiépítése és folyamatos fejlesztése. A megye gazdaság és területfejlesztésével harmonizáló, piaci igényeket kielégítő K+F tevékenység kialakítása szükséges, amelyet egy egyedi kínálaton alapuló élet és piac képes felnőttoktatás támogat. Fontos továbbá az élethosszig tartó képzés feltételeinek kialakítása és fontosságának tudatosítása az emberekben.

Különösen sajátos az a paradox helyzet a megyében, hogy egyszerre van jelen munkanélküliség és munkaerőhiány, megfelelő, szakképzett munkaerőre van szükséges a helyi gazdaságnak. Kiemelt feladat a leszakadó térségekben az oktatáshoz, képzéshez és a szakképzéshez valós hozzáférés biztosítása és hátrányos helyzetű társadalmi csoportok oktatási integrációja.

5. *Fejlett centrum - a nyíregyházi agglomerációnak mint gazdasági-foglalkoztatási, közszolgáltatási és kulturális centrumnak a fejlesztése*

A megye fejlesztésének – különösen a versenyképes gazdaság fejlesztésének – motorja egy erős centrumtelepülés. Nyíregyháza – az agglomerációs településeivel szorosan együttműködve - alkalmas ennek a funkciónak a betöltésére, és jelentős szerepet játszhat a megye dinamizálásában. Szabolcs-Szatmár-Bereg megye területfejlesztésben a Nyíregyházi agglomeráció fejlesztése tekinthető területi jellegű stratégiai célok egyik pólusának. Az elkövetkező időszakban a tágra vett agglomeráció fejlesztését sokkal komplexebben kell kezelni, az agglomerációs hatások kihasználása érdekében. Ennek érdekében fontos (i) a befektetés-ösztönzés, további nagy foglalkoztatók letelepítése, (ii) az egész megyére kisugárzó nemzetközi turisztikai vonzerő feltételeinek erősítése, (iii) a korszerű, klímabarát (közösségi és kerékpáros) közlekedés feltételeinek megteremtése mind a városon belül, mind pedig az agglomerációs településekkel, mind pedig más hazai és európai centrumtelepülésekkel a kapcsolatokat megteremtve, valamint (iv) vonzó városi életterek kialakítása és (v) az aktív nemzetközi kapcsolatrendszer további erősítése.

A megyeszékhely gazdasági és társadalmi előnyeinek terjedését az agglomerációs folyamatok dinamizálhatják az elkövetkező években, ebből adódóan cél, hogy az agglomerációs hatások minél szélesebb spektrumban és minél szélesebb területen érvényesüljenek (a fejlesztéspolitikának mindenképpen ezt kell támogatnia).

A Nyíregyházi agglomeráció fejlesztésében egy másik területi aspektusát is figyelembe kell venni. Az elmúlt évtizedekben Nyíregyháza és Debrecen között kialakuló urbanizációs tengelyben rejlő lehetőségeket sokkal intenzívebben ki kell használni. A két nagyváros közötti kapcsolatok erősítése érdekében fókuszált beavatkozásokra van szükség, amelyek elsősorban az urbanizációs tengely gazdasági (ebben kiemelt helyen szerepel a K+F tevékenység és az innováció), foglalkoztatási és közlekedési funkcióit erősítik.

6. *Dinamizálódó decentrumok és szolgáltató járásközpontok- a megyei gazdasági decentrumok és járásközpontok funkcióbővítése és összehangolt fejlesztése*

A nyíregyházi agglomeráció mint centrum mellett a megye egészének fejlesztésében fontos szerepet játszanak a megyei gazdasági decentrumok. Szabolcs-Szatmár-Bereg megye decentrumai Mátészalka, Nyírbátor, Kisvárd-Záhony (ez utóbbi tervezési szempontból együttesen kezelendő). Szabolcs-Szatmár-Bereg megye gazdasági decentrumai elsősorban ipari központok.

A Kisvárd-Záhony decentrum egy nemzetközi logisztikai központ, amely felértékeli a megyében és az országban betöltött stratégiai szerepkörét. Kisvárd kulturális és turisztikai funkciói is meghatározóak.

Mátészalka kiemelten az optomechatronika, bútorgyártás és az élelmiszeripar területén tölt be gazdasági centrum szerepkört.

Nyírbátor a műanyag ipar, élelmiszer feldolgozás és turizmus tekintetében rendelkezik centrális funkciókkal.

Excentrikus elhelyezkedésük révén fontos szerepet töltenek be a megye keleti felének gazdaságában. Mivel Nyíregyháza földrajzi elhelyezkedéséből eredően nem képes teljesen kiterjeszteni gazdaságfejlesztő hatását a megye keleti felére, a decentrumok stratégiai

jelentőségű sejtjei a városhálózatnak. A decentrumok dinamizálása, integrált fejlesztése pozitív hatást gyakorolhat a környező térségek fejlődésére. A decentrumok Szabolcs-Szatmár-Bereg megye fejlesztéspolitikájának másik jelentős fókuszpontjai, fejlesztésük jelentőségükből eredően területi jellegű stratégiai cél. A decentrumokban a meglévő infrastruktúrára támaszkodva ösztönözni kell a meglévő vállalkozások fejlődését és újak letelepülését (elsősorban ipari jellegű vállalatok letelepítését), fejleszteni kell a városi és központ funkciókat, bővíteni a közszolgáltatások rendszerét. A decentrumok nem csak gazdasági, hanem kulturális decentrumok is a megyében, ebből eredően erősíteni szükséges a kulturális és turisztikai vonzerejüket. A pozitív hatások kiterjesztése érdekében javítani kell továbbá a decentrumok (klímabarát) elérhetőségét a környező településekről a lakosság kiszolgálása érdekében. A decentrumok az üzleti infrastruktúra fejlesztés kiemelt területei.

A decentrumok mellett kiemelt jelentőségűek Szabolcs-Szatmár-Bereg megye járási központjai, amelyek fontos szerepet játszanak a városi javak és szolgáltatások koncentrációjában, illetve a vidéki térségek városi funkciókkal történő ellátásában. A megye fejlesztési stratégiájában a járásközpontok fejlesztésének orientációja elsősorban a minőségi szolgáltatások fejlesztése és ezzel cél egy minőségi szolgáltatásokat nyújtó járáshálózat alapjainak megteremtése. Külön figyelmet kell koncentrálni azokra a térségekre, ahol gyengék a decentrumok (pl. Nyíri Mezőség, Szatmár-Beregi térség), ezeken a területeken a városoknak a gazdaságfejlesztő szerepét szintén erősíteni kell (Tiszavasvári, Fehérgyarmat, Vásárosnamény).

Összességében egy kétszintű városfejlesztési stratégia alapjait fogalmazza meg ez a területi stratégiai cél, amelyben a gazdasági decentrumok és a járásközpontok élveznek preferenciát.

7. *Élhető vidék és felzárkózó külső periferiák - a megye külső periferiáinak komplex felzárkóztatása és a vidéki térségek integrált fejlesztése*

A stratégiai cél szintén egy kétpólusú területi célt fogalmaz meg, amelyben egyben Szabolcs-Szatmár-Bereg megye legfontosabb vidékfejlesztési orientációja is a 2014-2020 közötti periódusban. Egyrészt a határmenti térségek komplex fejlesztését, másrészt a rurális térségek fejlesztését, amelyek a legkritikusabb pontjai a megyei fejlesztéspolitikának. Éppen ebből eredően indokolt speciális kezelésük és egy komplex felzárkóztató stratégia generálása az itteni fejlesztéspolitika orientálására.

A megye határmenti területei – kiemelten a Szatmár-Beregi térség – hátrányos helyzetű, fokozatosan leszakadó térségek. Egyértelműen ezek a térségek tekinthetők a megye és az ország külső periferiáinak. A külső periferiák, sajátos történelmi fejlődésükből eredően olyan problémákkal, nehézségekkel küzdenek, amelyek speciális beavatkozásokat tesznek szükségessé. A Szatmár-Beregi térség egy jól körülhatárolható válságterület, amelynek a fejlesztésére elsősorban egy komplex, integrált felzárkóztató programra, célzott, komplex beavatkozásokra van szükség annak érdekében, hogy a megye megakadályozza a külső periferiák végleges leszakadását. Továbbra is kiemelt feladat a régi, történelmi vonzásközpontokkal a kapcsolatok reintegrálódásának segítése, amely segítheti ezen térség gazdasági kapcsolatainak erősödését egykori vonzásközpontjaikkal.

A megye nem külső periferiás vidéki térségeinek többsége szintén nehéz helyzetben van – fejlődésüket a centrumok és decentrumok kisugárzó hatása önmagában nem képes biztosítani. A vidéki térségekben is integrált, fenntartható beavatkozások szükségesek a problémák kezelésére. Külön figyelmet kell koncentrálni a megyén belüli belső periferiákra, ahol szintén megmutatkoznak a halmozottan hátrányos jellegzetességei (Nyíri Mezőség nyugati falvai, Dél-Nyírség keleti szeglete).

Közös jellemzőjük ezeknek a térségeknek, hogy kiemelten fontos a fizikai és virtuális elérhetőség biztosítása, illetve a súlyos foglalkoztatási gondok miatt a szociális gazdaság

erősítése. A közösségi kohézió (közösségfejlesztési politikák gyakorlati alkalmazása) és a társadalmi versenyképesség javítása szintén lényeges eleme a megyei vidékfejlesztési politikának, amely magában foglalja a rurális térségek értékörző megújítását.

2.1.3 Horizontális célok

Az EU 2020 stratégia célkitűzése az intelligens, fenntartható és befogadó növekedés biztosítása az Európai Unió teljes területén. Míg Szabolcs-Szatmár-Bereg megye koncepciója keretében megfogalmazott célkitűzések – átfogó és stratégiai célok – közvetlenül kapcsolódnak a strukturális alapok felhasználását megalapozó tematikus célokhoz és beruházási prioritásokhoz, a koncepció egésze hozzájárul az EU2020 átfogó céljaihoz. Ennek megfelelően a koncepció egészén áthúzódó, valamennyi prioritást és beavatkozást orientáló horizontális célokat az EU 2020 stratégia ezen célkitűzései jelölik ki.

1. Intelligens növekedés

Az intelligens növekedés mint horizontális cél fókuszában a tudás- és innováció alapú fejlesztés áll. Ennek értelmében a megye egészének fejlesztésében – elsősorban a gazdaságfejlesztésben – kiemelt szerepet kell kapnia a tudásnak, a kutatásnak és az innovációnak. Innováció alatt nem csak a gazdaságban megjelenő innovációt tekintjük, hanem szélesebb értelemben, a fejlesztés minden területén megjelenítendő szociális innovációt is. Az intelligens fejlesztés jellemzője az is, hogy a beruházások mellett kiemelt szerepet kapnak a szoft beavatkozások, amelyek a létrejövő infrastruktúrák hatékony hasznosítását működését képesek biztosítani, és javítják a megye versenyképességét.

Indikátorok:

- K+F kiadások a GDP arányában
- A felsőfokú végzettségűek aránya a 40 év alatti korosztályban

2. Fenntartható növekedés

A környezetileg fenntartható növekedés a meglévő erőforrásokat hatékonyabban hasznosító, zöldebb, klímabarátabb növekedést irányoz elő. Fontos, hogy bármilyen fejlesztés is valósul meg, az bizonyíthatóan járjon hozzá a fenntartható fejlődéshez, csökkentse, de semmiképpen ne növelje a környezeti terhelést. Ennek fontos összetevője a helyi erőforrások, termékek minél jobb, szélesebb körű hasznosítása is a megyén belül.

Indikátorok:

- Az energiafogyasztás csökkentése
- Az energiafogyasztáson belül a megújuló energia arányának növelése
- Széndioxid kibocsátás csökkentése

3. Befogadó növekedés

A befogadó növekedés területileg kiegyensúlyozott, pozitív hatásai kiterjednek valamennyi társadalmi rétegre. Ez különösen hangsúlyos Szabolcs-Szatmár-Bereg megyében, ahol a hátrányos helyzetű térségek és társadalmi csoportok aránya kiemelkedően magas. Innovatív megoldásokkal, a szociális gazdaság erősítésével, sőt akár pozitív diszkriminációval kell helyzetbe hozni a leszakadó térségeket (megyei szinten, de kistérségeken, sőt városokon belül is), és olyan fejlesztéseket kell megvalósítani, amely a hátrányos helyzetű társadalmi csoportok, a szegénységi küszöb alatt élők számára is kiutat jelenthetnek.

Indikátorok:

- Korai iskolaelhagyók aránya
- A szegénységi küszöb alatt élők aránya

2.2 Célrendszer koherenciája

2.2.1 A célrendszer belső koherenciája

Átfogó célok

Szabolcs-Szatmár-Bereg megye 2014-2020 közötti időszakra vonatkozó fejlesztési stratégiája három átfogó célt jelölt ki, amelyek alapját képezik a jövőképben megfogalmazott víziók realizálódásának. A három átfogó cél ötvözi a megye legfontosabb gazdaságpolitikai, társadalompolitikai, ökológiai kihívásokra adott válaszait.

A három átfogó cél egyes elemei szinergikus hatást kifejtve segítik elő a másik két átfogó cél elérését is.

Az átfogó célok közül az aktív megye, mely a foglalkoztatás és az aktivitás növelését tűzte ki célul, koherenciája a legerősebb a stratégiai célokkal, azaz valamennyi stratégiai cél közvetlenül, vagy közvetve hozzájárul az átfogó cél eléréséhez.

A mélyszegénység felszámolására és a leszakadó térségek felzárkóztatására irányuló szolidáris megye átfogó cél a proaktív és képezett megyével, illetve az Élhető vidék és felzárkózó külső perifériák stratégiai célokkal mutat szoros kapcsolatot, de a zöld megyével is kimutatható a szinergia.

A vonzó megye átfogó cél, mely a vonzó természeti, társadalmi, kulturális és gazdasági környezet megteremtésére hivatott, leginkább a zöld és proaktív megyével, valamint a fejlett centrum és dinamizálódó decentrumok és szolgáltató járásközpontok stratégiai célokkal mutat szoros kapcsolatot.

Az átfogó célok mindegyike szoros koherenciát mutat a horizontális célokkal.

Stratégiai célok

A legmagasabb hierarchikus szinten lévő három átfogó cél alá hét stratégiai cél került kijelölésre. A hét stratégiai cél közül 4 ágazati, 3 területi cél.

A *Versenyképes élelmiszergazdaság* stratégiai cél a térség gazdaságfejlesztésének legfontosabb húzóágazatát azonosítja, amely egyben a megyei munkahelyteremtés kulcságazata. Ez az ágazati cél az Aktív megye átfogó célhoz járul hozzá. Az agrárgazdaság erősítésére fókuszáló versenyképes élelmiszergazdaság ágazati célt szoros koherencia jellemzi a Proaktív megye és Képezett megye tematikus stratégiai célokkal, valamint a Fejlett centrum és Dinamizálódó decentrumok és szolgáltató járásközpontok területi stratégiai célokkal. Az élhető vidék és felzárkózó külső perifériák céllal gyenge kapcsolat mutatható ki.

A *Zöld megye* stratégiai irány két átfogó célkitűzéshez kapcsolódik, egyrészt összhangban áll a környezetiparon keresztül az Aktív megye munkahelyteremtési és foglalkoztatási célkitűzéseivel, másrészt érdemben járul hozzá egy vonzó természeti környezet megteremtéséhez (Vonzó megye átfogó cél). A zöld megye stratégiai cél összhangban áll valamennyi területi stratégiai céllal.

A *Proaktív megye* stratégiai cél mindhárom átfogó célhoz kapcsolódva katalizál társadalmi és gazdasági együttműködési rendszereket, amelyek hozzájárulnak a térség versenyképességének javulásához és a társadalmi kohézió erősítéséhez. A megyei szintű gazdasági, társadalmi önszerveződés feltételeinek kialakítását célzó proaktív megye stratégiai cél a Versenyképes élelmiszergazdaság tematikus stratégia céllal mutatott szoros kapcsolata mellett koherenciát mutat a megfogalmazott területi célokkal.

EGYEZTETÉSI VÁLTOZAT

A *Képzett megye* stratégiai cél egy versenyképes társadalom és egy gazdasági igényeket kiszolgáló oktatási és innovációs környezet létrehozását célozza meg, továbbá a leszakadó társadalmi rétegek munkaerő piaci esélyeinek javulását is, ebből adódóan mindhárom átfogó cél teljesülését segíti. A képzett megye, mely a rugalmas szakképzési, felsőoktatás és innovációs környezet kialakítására fókuszál, elsősorban a Versenyképes élelmiszergazdaság ágazati, illetve az Élhető vidék és felzárkózó külső perifériák területi stratégiai célhoz járul hozzá, emellett koherens a másik két területi céllal is.

A *Fejlett centrum* és a *Dinamizálódó decentrumok és szolgáltató járásközpontok területi stratégiai célok* a Versenyképes élelmiszergazdaság ágazati céllal mutatnak szoros kapcsolatot, de koherencia jellemzi a többi ágazati céllal is. Az *Élhető vidék és felzárkózó külső perifériák* területi célt erős koherencia jellemzi a Képzett megye ágazati céllal, emellett kapcsolódik a többi ágazati stratégiai célhoz is.

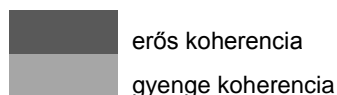
Horizontális célok

A koncepció egészen áthúzódó, valamennyi prioritást és beavatkozást orientáló horizontális célok az intelligens, fenntartható és befogadó növekedés jegyében Szabolcs-Szatmár-Bereg megye teljes fejlesztési koncepcióját meghatározzák, ezáltal ezeknek a céloknak a legjelentősebb a koherenciája a stratégiai célokkal.

A célrendszer belső koherenciáját a következő táblázat mutatja be összefoglalóan.

A célrendszer belső összefüggései

Célok		Átfogó célok			Stratégiai célok						
		1. Az aktív megye	2. A szolidáris megye	3. A vonzó megye	1. Versenyképes élelmiszergazdaság	2. Zöld megye	3. Proaktív megye	4. Képzett megye	5. Fejlett centrum	6. Dinamizálódó decentrumok és szolgáltató járásközpontok	7. Élhető vidék és felzárkózó külső perifériák
Stratégiai célok	1. Versenyképes élelmiszergazdaság										
	2. Zöld megye										
	3. Proaktív megye										
	4. Képzett megye										
	5. Fejlett centrum										
	6. Dinamizálódó decentrumok és szolgáltató járásközpontok										
	7. Élhető vidék és felzárkózó külső perifériák										
Horizontális célok	1. Intelligens növekedés										
	2. Fenntartható növekedés										
	3. Befogadó növekedés										



2.2.2 A célrendszer külső koherenciája

Ahogy az előzőekben bemutatásra került Szabolcs-Szatmár-Bereg megye három átfogó, illetve négy ágazati és három területi stratégiai cél mentén tervezi a következő 7 éves időszak területfejlesztési tevékenységeit rendszervbe szervezni. A következőkben bemutatásra kerül a megyei stratégiai programban bemutatott célrendszer külső koherenciája, kiemelten a határos megyék fejlesztési dokumentumaival való összhangja, valamint a területi és ágazati OP-khoz kapcsolódó tematikus- és specifikus célokhoz való illeszkedése.

Az **átfogó célok** koherenciáját a következő táblázat mutatja be.

Átfogó célok
A1. Az aktív megye - Értékteremtő foglalkoztatás és az aktivitás növelése
A cél illeszkedés Hajdú-Bihar megye koncepcionális célrendszeréhez
<p>Jelen átfogó cél a Hajdú-Bihar Megyei Területfejlesztési Koncepció átfogó, területi és horizontális céljainak szintjén is mutat kapcsolódást.</p> <p>„Hajdú-Bihar megye természeti adottságaira, hagyományaira és kutatási potenciáljára alapozott gazdaságfejlesztés, mely növeli a foglalkoztatást és erősíti a megye kelet-magyarországi innovációs központ funkcióját” átfogó cél többek között a foglalkoztatás növelésére koncentrál, mely Szabolcs-Szatmár-Bereg megye számára is kiemelt fontosságú.</p> <p>A stratégiai célok közül elsősorban a „Versenyképes gazdaság és egészséges élelmiszer” cél mutat kapcsolatot Szabolcs-Szatmár-Bereg megye A1 céljával, hiszen a foglalkoztatás növeléséhez elengedhetetlen a helyi vállalkozások fejlesztése vállalkozások betelepülése. Ehhez kapcsolódóan „A megye gazdasági szerkezetének megfelelő oktatás, szakképzés” stratégiai cél biztosítja a foglalkoztatás növeléséhez szükséges megfelelő képzettségű humánerőforrás rendelkezésre állását.</p> <p>A Hajdú-Bihar Megye Területfejlesztési Koncepció különállóan fogalmazta meg „A foglalkoztatás növelése a megye munkaképes korú lakossága számára” horizontális célt, mely szoros kapcsolatot mutat az A1 céllal.</p>
A cél illeszkedése Borsod-Abaúj-Zemplén megye koncepcionális célrendszeréhez
<p>Az A1 cél a Borsod-Abaúj-Zemplén megye célrendszeréhez mind az átfogó, mind a stratégiai célok mentén kapcsolódik. A „Foglalkoztatás bővítése” átfogó cél egyértelműen szorosan kapcsolódik jelen átfogó célhoz.</p> <p>A stratégiai célok közül közvetlenül a „Gazdasági versenyképesség javítása, munkahelyteremtés és innovációs tevékenységek ösztönzése” céllal mutat szinergiát, de közvetetten kapcsolódik „A helyi társadalom munkaerő-piaci igényekhez történő alkalmazkodóképességének javítása”, illetve „A munkaerő-piaci központok elérhetőségének javítása” célokhoz is.</p>
A2. A szolidáris megye - A mélyszegénység felszámolása és a leszakadó térségek felzárkóztatása
A cél illeszkedés Hajdú-Bihar megye koncepcionális célrendszeréhez
<p>Az A2 cél a Hajdú-Bihar Megyei Területfejlesztési Koncepció „A szegénység és társadalmi kirekesztés csökkentéséhez, valamint a munkaképes korú lakosság piacképes képzettségi szintjének növeléséhez szükséges szolgáltatási és közigazgatási funkciók erősítő” átfogó céllal, illetve a „Közösségi, szociális és társadalmi fejlesztések a leszakadó társadalmi csoportok esélyegyenlőségének és életminőségének javítása” stratégiai ágazati céllal mutat kapcsolatot.</p> <p>Az A2 célhoz hasonlóan a fent megnevezett átfogó és stratégiai cél a szegénység elleni küzdelemre helyezi a hangsúlyt.</p>

A cél illeszkedése Borsod-Abaúj-Zemplén megye koncepcionális célrendszeréhez

Az átfogó célok közül elsősorban a „Társadalom alkalmazkodó képességének javításával” mutat szoros kapcsolatot, mely Szabolcs megyéhez hasonlóan a szegénység és a szociális kizáródás újrateermelődésének megakadályozását, illetve a területi hátrányok és a szegregációs jelenségek mérséklését hangsúlyozza.

Emellett a stratégiai célok szintjén „A helyi társadalom munkaerő-piaci igényekhez történő alkalmazkodóképességének javítása” cél mutat szinergiát, mely magába foglalja a leszakadó csoportok felzárkóztatását.

A3. A vonzó megye - Vonzó természeti, társadalmi, kulturális és gazdasági környezet megteremtése**A cél illeszkedés Hajdú-Bihar megye koncepcionális célrendszeréhez**

Az A3 átfogó cél Hajdú-Bihar megye célrendszeréből elsősorban Az Alföld értékeire épülő fenntartható környezet” stratégiai ágazati céllal mutat kapcsolatot, mely a fenntartható energiahasználat mellett a természeti értékek megőrzését is célul tűzi ki.

Emellett mindhárom stratégiai területi cél – Debrecen, az Életerős város, mint a Kárpát-medence egészség fővárosa, Járasközpontok és járási szintű kisvárosok, mint a helyi közösségek együttműködésének centrumai, Kistelepülések, mint az elérhető vidéki közösségek szinterei - közvetlen kapcsolatban áll jelen átfogó céllal, hiszen hozzájárulnak a vonzó városok és vidék megteremtéséhez (társadalmi közeg, kulturális élettér, gazdasági környezet).

A cél illeszkedése Borsod-Abaúj-Zemplén megye koncepcionális célrendszeréhez

Az átfogó célok szintjén a „Természeti és kulturális erőforrások hatékonyabb fenntartható hasznosítása” céllal, míg a stratégiai célok mentén „Az egyedi természeti és kulturális erőforrások fenntartható hasznosítása”, „Az energia megújuló forrásokból történő előállításának és helyi felhasználásának ösztönzése”, illetve a „Környezeti állapot és környezetbiztonság javítása” célokkal mutat koherenciát.

Átfogó célok illeszkedése a területi és ágazati OP-khoz kapcsolódó tematikus- és specifikus célokhoz

A **TOP** 1., 5., 6. prioritási tengelyéhez kapcsolódó „(8) A foglalkoztatás bővítése és a munkaerő mobilitásának támogatása” tematikus célkitűzés az A1 átfogó céllal mutat illeszkedést. A 2. prioritáshoz kapcsolódó „(6) Környezetvédelem és az erőforrás-felhasználás hatékonyságának előmozdítása”, valamint a 3. prioritáshoz kapcsolódó „(4) Az alacsony szén-dioxid-kibocsátású gazdaságra való áttérés támogatása minden ágazatban” tematikus célok az A3 átfogó céllal mutat illeszkedést. Míg az A2 átfogó céllal a 4., 5. és 6. prioritásokhoz is tartozó „(9) A társadalmi befogadás előmozdítása és a szegénység elleni küzdelem” tematikus cél mutat koherenciát.

Specifikus célok szintjén a 4. prioritáshoz köthető „A leromlott városi területeken mélyszegényben élő családok, romák, valamint szegregált élethelyzetben élő marginalizált csoportok fenntartható társadalmi és területi integrációja, a biztonság és a társadalmi befogadás erősítése” cél az A2 átfogó célhoz illeszkedik, míg a 6. prioritáshoz tartozó „A foglalkoztathatóság javítása és a helyben, a helyi és térségi gazdasági szereplők által foglalkoztattak számának növelése” specifikus cél a A1 átfogó céllal mutat illeszkedést.

A **GINOP** esetében a 4., 5. és 6. prioritásokhoz kapcsolódó „(8) A foglalkoztatás bővítése és a munkaerő mobilitásának támogatása” tematikus célkitűzés az A1 átfogó céllal mutat illeszkedést. Az 1., 4. és 6. prioritáshoz kapcsolódó „(3) A kis- és középvállalkozások, a mezőgazdasági (az EMVA esetében), a halászati és akvakultúra-ágazat (az ETHA esetében) versenyképességének javítása” tematikus cél illeszkedik az A1 átfogó célhoz.

A specifikus célok közül a „Vállalatok versenyképességének javítása (ipar- és innováció politikai fókusszal)”, a „Vállalatok működéséhez szükséges infrastrukturális háttér fejlesztése”, a „Vállalkozások hálózatosodásának elősegítése”, a „Vállalkozások versenyképességének javítása a kiemelt növekedési zónákban és térségekben”, és a Vállalkozások megújuló energia

EGYEZTETÉSI VÁLTOZAT

felhasználásának és energiahatékonyságának növelése” célok kapcsolódnak az A1 átfogó célhoz.
Az IKOP esetében szignifikáns kapcsolódás nem mutatható ki az átfogó célokkal.
Az EFOP 1. és 2. prioritásához kapcsolódó „(9) A társadalmi befogadás előmozdítása és a szegénység elleni küzdelem” illeszkedik az A2 átfogó célhoz. Specifikus célok mentén „A szegénység és hátrányos helyzetek átöröklődésének megakadályozása”, illetve „Területi leszakadási folyamatok megállítása” kapcsolódik az A2 átfogó célhoz.
A KEHOP 2., 3. és 4. prioritásaihoz kapcsolódó „(6) Környezetvédelem és az erőforrás-felhasználás hatékonyságának előmozdítása” illeszkedik az A3 célhoz.
A Szabolcs-Szatmár-Bereg megyei koncepció átfogó céljai közvetlenül nem kapcsolódnak a Vidékfejlesztési Program főbb fejlesztési irányjaihoz, közvetett módon azonban – figyelembe véve, hogy mindnek van vidékfejlesztési tartalma is – valamennyi. A tényleges kapcsolódás ennek megfelelően a területi és specifikus célok kapcsolatának elemzésekor kerül bemutatásra.

A **stratégiai célok** koherenciáját a következő táblázatok mutatják be.

Tematikus stratégiai célok
TEM1. Versenyképes élelmiszergazdaság - az agrárgazdaság erősítése fókuszált módon
TEM2. Zöld megye - Zöldgazdaság, klímabarát energiagazdálkodás, a klímaváltozáshoz való alkalmazkodás
TEM3. Proaktív megye - A megyei szintű gazdasági, társadalmi önszerveződés feltételeinek kialakítása
TEM4. Képzett megye - rugalmas szakképzési, felsőoktatás és innovációs környezet kialakítása
A tematikus célok illeszkedése Hajdú-Bihar megye koncepcionális célrendszeréhez
A Hajdú-Bihar Megyei Területfejlesztési Koncepcióban megfogalmazott négy ágazati stratégiai cél közül három feleltethető meg Szabolcs-Szatmár-Bereg megye tematikus céljaival. A TEM1 cél a „Versenyképes gazdaság és egészséges élelmiszer” ágazati céllal, a TEM2 „Az Alföld értékeire épülő fenntartható környezet” ágazati céllal, míg a TEM4 „A megye gazdasági szerkezetének megfelelő oktatás, szakképzés” ágazati céllal mutat szoros kapcsolatot.
A tematikus célok illeszkedése Borsod-Abaúj-Zemplén megye koncepcionális célrendszeréhez
„A helyi társadalom munkaerő-piaci igényekhez történő alkalmazkodóképességének javítása” stratégiai cél egyértelmű illeszkedést mutat a TEM4 céllal, hiszen mindkettő esetében a kiemelt szerepet játszik a gazdaság igényeire, piaci kihívásokra rugalmasan reagáló képzési, szakképzési rendszer működtetése, ezáltal piacképes szakmák elsajátítása. Emellett „Az egyedi természeti és kulturális erőforrások fenntartható hasznosítása”, „Az energia megújuló forrásokból történő előállításának és helyi felhasználásának ösztönzése”, illetve a „Környezeti állapot és környezetbiztonság javítása” stratégiai céllal mutat kapcsolatot.

A tematikus célok illeszkedése a területi és ágazati OP-khoz kapcsolódó tematikus- és specifikus célokhoz
A TOP kapcsán az 1., 5., 6. prioritási tengelyhez kapcsolódó „(8) A foglalkoztatás bővítése és a munkaerő mobilitásának támogatása” tematikus célkitűzés a TEM1 céllal, míg a 2. prioritás „(6) Környezetvédelem és az erőforrás-felhasználás hatékonyságának előmozdítása” és a 3. prioritáshoz kapcsolódó „(4) Az alacsony szén-dioxid kibocsátású gazdaságra való áttérés támogatása minden ágazatban” a TEM2 céllal mutat szinergiát.

EGYEZTETÉSI VÁLTOZAT

A specifikus célok közül elsősorban a „Települési energiahatékonyság növelése” mutat kapcsolatot a TEM2 céllal. A többi specifikus cél közvetve kapcsolódik a megfogalmazott tematikus célokhoz.
A GINOP -hoz rendelt tematikus célok közül a 4., 5. és 6. prioritáshoz tartozó „(8) A foglalkoztatás bővítése és a munkaerő mobilitásának támogatása” tematikus célkitűzés mutat kapcsolatot a TEM1 céllal, míg a 1. és 4. prioritáshoz kapcsolódó „(4) Az alacsony szén-dioxid kibocsátású gazdaságra való áttérés támogatása minden ágazatban” a TEM2-höz illeszkedik.
A specifikus célok közül a „Vállalkozások megújuló energia felhasználásának és energiahatékonyságának növelése” a TEM2-höz, míg „A hatékonyan működő gazdaság alulról építkező intézményrendszerének megerősítése” specifikus cél a TEM3-hoz illeszkedik. A TEM4 céllal „Az egész életen át tartó tanulás ösztönzése és támogatása”, és „A munkaerő versenyképességének javítása” specifikus célok mutatnak kapcsolatot.
Az IKOP esetében szignifikáns kapcsolódás nem mutatható ki a specifikus célokkal.
Az EFOP közvetlenül a TEM4 specifikus céllal megfogalmazottakkal áll kapcsolatban. Az EFOP tematikus és specifikus céljai egyaránt erős szinergiát mutatnak a TEM4-el.
A KEHOP elsősorban a TEM2 tematikus céllal mutat kapcsolódást.
A Vidékfejlesztési Programhoz kapcsolódóan ki kell emelni a Szabolcs-Szatmár-Bereg megyei koncepció TEM1 specifikus célját, amely jellegében, tartalmában és prioritásaiban szoros kapcsolódást mutat.

Területi stratégiai célok
T1. Fejlett centrum - a nyíregyházi agglomerációnak, mint gazdasági-foglalkoztatási, közszolgáltatási és kulturális centrumnak a fejlesztése
T2. Dinamizálódó decentrumok és szolgáltató járásközpontok - a megyei gazdasági decentrumok és járásközpontok funkcióbővítése és összehangolt fejlesztése
T3. Élhető vidék és felzárkózó külső perifériák - a megye külső perifériáinak komplex felzárkóztatása és a vidéki térségek integrált fejlesztése
A területi célok illeszkedése Hajdú-Bihar megye koncepcionális célrendszeréhez
A Hajdú-Bihar Megyei Területfejlesztési Koncepció is három területi cél mentén külön-külön foglalkozik a megye központtal, a járásközpontokkal és járási szintű kisvárosokkal, illetve a vidéki kistélepülésekkel.
A területi célok illeszkedése Borsod-Abaúj-Zemplén megye koncepcionális célrendszeréhez
A Borsod-Abaúj-Zemplén Megyei Területfejlesztési Koncepcióban területi célok nem kerültek megfogalmazásra. A stratégiai célok közül „A munkaerő-piaci központok elérhetőségének javítása” a T1 céllal mutat kapcsolatot, melynek részét képezi a korszerű, klímabarát (közösségi és kerékpáros) közlekedés feltételeinek megteremtése mind a városon belül, mind pedig az agglomerációs településekkel, mind pedig más hazai és európai centrumtelepülésekkel a kapcsolatokat megteremtve.

A területi célok illeszkedése a területi és ágazati OP-khoz kapcsolódó tematikus- és specifikus célokhoz
A TOP 1. és 6. prioritásához kapcsolódó „(8) A foglalkoztatás bővítése és a munkaerő mobilitásának támogatása” tematikus cél elsősorban a T1 és T2 területi célokkal mutat kapcsolatot, míg a T3-hoz a TOP 4., 5. és 6. prioritásához tartozó „(9) A társadalmi befogadás előmozdítása és a szegénység elleni küzdelem” tematikus cél illeszkedik.
A TOP-ban megfogalmazott specifikus célok közül a T1 és T2 célokkal elsősorban a „Térségi szintű

EGYEZTETÉSI VÁLTOZAT

integrált, foglalkoztatás-orientált gazdaságfejlesztés”, illetve a „Helyi érdekű kis- és középvállalkozások fejlesztési aktivitásának javítása” specifikus célok mutatnak erős szinergiát. Míg a T3 leginkább „A foglalkoztathatóság javítása és a helyben, a helyi és térségi gazdasági szereplők által foglalkoztatottak számának növelése” specifikus céllal mutat kapcsolatot.

A **GINOP** 2. és 6. prioritásához kapcsolódó „(1) A kutatás, technológiai fejlesztés és innováció erősítése” tematikus cél a T1-el, míg az 5. és 6. prioritáshoz tartozó „(8) a foglalkoztatás előmozdítása és a munkaerő mobilitásának támogatása” tematikus cél elsősorban a T1 és T2 területi céllal mutat szinergiát. A T3-hoz elsősorban az 1. és 6. prioritáshoz kapcsolódó „(3) A kis- és középvállalkozások, a mezőgazdasági (az EVMA esetében) és a halászati és az akvakultúra-ágazat (az ETHA esetében) versenyképességének javítása”, valamint az 5. prioritáshoz tartozó „(9) A társadalmi befogadás elő-mozdítása és a szegénység elleni küzdelem” tematikus cél korrelál.

A „Vállalkozói környezet és kultúra fejlesztése”, illetve a „Kiemelt ágazatokba, térségekbe és célcsoportokba tartozó vállalkozások növekedési potenciáljának javítása” specifikus célok a T1 és T2 területi célokkal mutat szignifikáns kapcsolatot, míg a T3 területi célhoz elsősorban a „Hátrányos helyzetűek foglalkoztathatóságának javítása és a szociális gazdaság fejlesztése” specifikus cél kapcsolódik.

A Szabolcs-Szatmár-Bereg megyei területfejlesztési koncepcióban megfogalmazásra került valamennyi területi cél közvetett kapcsolatot mutat az **IKOP** prioritásaihoz kapcsolódó tematikus célokkal, azaz „(7) Fenntartható közlekedés és a fő infrastruktúra hálózatokon a szűk keresztmetszetek eltávolítása” és a „(4) Alacsony szén-dioxid kibocsátású gazdaság felé történő elmozdulás támogatása minden ágazatban” tematikus célokkal.

A specifikus célok közül a „Regionális közúti elérhetőség és közösségi közlekedési kapcsolatok javítása” szintén mindhárom területi céllal mutat kapcsolatot.

Az **EFOP** 5. prioritáshoz kapcsolódó „(11) Az intézményi kapacitások és a közigazgatás hatékonyságának fokozása” tematikus cél a T1 és T2 területi céllal, míg az 1. és 2. prioritáshoz kapcsolódó „(9) A társadalmi befogadás előmozdítása és a szegénység elleni küzdelem” tematikus cél a T3 területi céllal mutat kapcsolatot.

Az EFOP-ban megfogalmazott specifikus célok közvetve mindhárom területi célhoz illeszkednek.

A **KEHOP** esetében szignifikáns kapcsolódás nem mutatható ki a specifikus célokkal.

A **Vidékfejlesztési Program** szoros kapcsolatot mutat a T3 területi céllal.

3. A PRIORITÁSOK AZONOSÍTÁSA

3.1. 1. prioritás: A megyei élelmiszergazdaság piacorientált megerősítése

Kapcsolódó stratégiai cél

Versenyképes élelmiszergazdaság – az agrárgazdaság erősítése fókuszált módon

Indoklás

Szabolcs-Szatmár-Bereg megye talajtani viszonyai a legváltozatosabbak, de egyben a leggyengébbek is (a legkisebb termékenységű az országban). Az átlag aranykorona érték itt a legkisebb, itt van a legtöbb kis termékenységű savanyú homoktalaj, az aszálykárok is itt a legerőteljesebbek, Itt van a legnagyobb belvízkárral sújtott veszélyes terület (az országos belvízkár 20%-a), de a legtöbb árvízi kiöntés is ezt a térséget érinti. Az EU támogatáspolitikát ezt nem veszi figyelembe, ezért több olyan területen folyik gazdálkodás, ahol veszteséget termel. A kedvezőtlen természeti adottságokból eredő veszteséges tevékenységeket fel kell számolni és helyette az agrárgazdaságnak azon szegmenseit szükséges fejleszteni, amelyek versenyképesek vagy versenyképessé válhatnak már középtávon.

Az agrárgazdaság alapanyaggyártásának volumene több területen az elmúlt húsz év során drámaian csökkent, ennek hatására a megyei élelmiszeriparban nyersanyag hiány alakult ki. Az agrárgazdaságban jelentős technológiai beruházások zajlottak az elmúlt években, azonban a térség élelmiszeriparának technológiai színvonal továbbra is elmarad az országos átlagtól. A legnagyobb problémát az jelenti, hogy a megyében megtermelt termékek nem végtermékként hagyják el a térséget, elsősorban az alapanyaggyártás jellemzi a megyei élelmiszergazdaságot, amely sérülékeny az erős nemzetközi konkurenciával szemben és jóval alacsonyabb profitot termel.

A versenyképes élelmiszergazdaság megteremtése érdekében elsősorban azoknak az agrárgazdaságoknak a fejlesztése szükséges Szabolcs-Szatmár-Bereg megyében, amelyek növekedést produkálnak és sikereket érnek el a piacon. Ilyen ágazat a gyümölcsstermesztés vagy a baromfitermesztés és feldolgozás. A megye komparatív előnyei a gyümölcsstermesztés ágazatokban jelentkezők, a térség gyümölcsstermesztésének volumene országos összehasonlításban is kiemelkedő (bizonyos ágazatokban ármeghatározók is lehetünk). Magyarország és Szabolcs-Szatmár-Bereg megye állatállománya a rendszerváltás óta folyamatos csökkenést mutat, az ágazati egyensúly felborult, ebből eredően országos vidékfejlesztési stratégiai programmá vált az állattenyésztés fejlesztése. Az állattenyésztés tekintetében az országos adatokkal szemben a megye legkiemelkedőbb teljesítménye a baromfiágazat területén figyelhető meg. A baromfiágazat biztosítja világszinten leginkább fogyasztott és legolcsóbban előállítható, ugyanakkor táplálkozás-egészségügyi szempontból is előtérbe helyezhető húsfélét. Ráadásul a baromfi ágazat az egyetlen olyan ágazat, amely teljesen magyar kézben van.

Szabolcs-Szatmár-Bereg megye élelmiszeripari egészen a rendszerváltásig jelentős exportrészesedést könyvelhetett el. A rendszerváltás után a keleti kereskedelmi kapcsolatok elvesztésével megindult az ország keleti területeinek leértékelődése. Ennek hatására a megyei élelmiszerexport jelentős piacvesztésen esett át, amely a mai napig jellemzi az ágazatot. A legtöbb élelmiszeripari vállalkozás számára továbbra is a piac (kereslet) bővítése és megtartása jelenti legnagyobb kihívást, ráadásul az agrárgazdaság vállalkozásainak a belföldi piacokon is nemzetközi nagyvállalatokkal kell versenyezniük. Az élelmiszeripari vállalkozásoknak gyorsan kell bekapcsolódnia a világpiacba, ahol nagyon erős a konkurencia, túl rövid idő állt rendelkezésükre, hogy felnőjenek a nemzetközi versenytársakhoz. A

EGYEZTETÉSI VÁLTOZAT

jelenlegi piaci folyamatok és a méretgazdaságosság tükrében elmondható, hogy csak azok az élelmiszeripari vállalkozások tudnak tartósan fennmaradni, amelyek exportképesek. A külföldi márkaépítés azonban nagyon drága és hosszú folyamat.

A globalizált világ tudásgazdaságában egy gazdasági ágazat tartós versenyelőnyei az innováción és invención alapulnak. Az élelmiszeripar versenyképessé tételének előfeltétele az innováció terjedése a szektorban. Jelenleg a térség kutatásfejlesztési bázisa nem vagy csak részlegesen szolgálja ki a piaci igényeket és szükségleteket az agrárgazdaságban, amelyet tovább nehezít, hogy hiányoznak a tudástranszfer mechanizmusai a kutatóintézetek és az élelmiszergazdaság piaci szereplői között.

Az agrárgazdaságban jelentkező fajsúlyos problémák köré tartozik, hogy nincs meg megfelelő összefogás. Mivel ugyanarra a piacra termel az agrárgazdasági vállalatok jelentős része sokszor egymást is semlegesítik a megyei vállalkozások. A nemzetközi piacszerzés és a belföldi piacok megtartása is csak összefogással lehetséges.

Kapcsolódás releváns Európai Uniós tematikus célkitűzéshez és beruházási prioritáshoz

A Versenyképes élelmiszergazdaság – az agrárgazdaság erősítése fókuszált módon prioritás az Európai Unió 3. tematikus céljához illeszkedik: A kis- és középvállalkozások, a mezőgazdasági (az EMVA keretében), a halászati és akvakultúra-ágazat (az ETHA keretében) versenyképességének javítása.

A prioritás keretében tervezett intézkedések

A megyei élelmiszergazdaság versenyképességének javítása egy integrált beavatkozás sorozatot igényel, amely magában foglalja a termelési és feldolgozási kapacitások fejlesztését, a technológiafejlesztést, a szervezetfejlesztést, az innovációképesség javítását és az exportképesség fejlesztését. A megyei élelmiszergazdaságnak a sérülékeny alapanyaggyártástól el kell mozdulni a késztermék előállítás irányába, olyan minőségi feldolgozott termékek gyártását szükséges segíteni, amelyek piacképesek.

Ennek érdekében öt intézkedést fogalmaz meg Szabolcs-Szatmár-Bereg megye Stratégiai Programja:

- Az agrárgazdaság versenyképes ágazatainak fejlesztése, professzionális megszervezése termelési integrációk keretében
- A megyei élelmiszergazdaság piacorientált megerősítése
- Az innováció, a kutatás-fejlesztés erősítése, ösztönzése az agrárgazdaságban
- Technológiafejlesztés
- Erős helyi termékpolitika kialakítása

Az agrárgazdaság versenyképes ágazatainak fejlesztése, professzionális megszervezése termelési integrációk keretében: A versenyképes élelmiszergazdaság megteremtése érdekében elsősorban azoknak az agrárágazatoknak a fejlesztése szükséges, amelyek növekedést produkálnak és sikereket érnek el a piacon (elsősorban zöldség és különösen a gyümölcsstermelő ágazatok fejlesztése, baromfi ágazat fejlesztése). Az intézkedés magában foglalja az agrárgazdaság teljes vertikumán belül a termelői, taroló és feldolgozó kapacitások infrastrukturális fejlesztéseit. Ennek során szükséges megteremteni az élelmiszeripar versenyképes területeinek stabil nyersanyagellátását, melynek szükséges a tároló kapacitásokat, másrészt fókuszálni kell a feldolgozó kapacitások bővítésére és minőségi fejlesztésére. Az intézkedés másik nagy beavatkozási területe a termelés és feldolgozás professzionális megszervezése, amely lehetővé teszi a teljes agrárvertikum hálózatosodását az alapanyag termeléstől a késztermék piacra jutásáig.

A megyei élelmiszergazdaság piacorientált megerősítése: Az intézkedés célja a Szabolcs-

EGYEZTETÉSI VÁLTOZAT

Szatmár-Bereg megyei élelmiszeripari termékek piacra jutásának segítése a nemzetközi piacokon, az élelmiszergazdaságban érintett versenyképes vállaltok nemzetköziesedésének támogatása. Hosszabb távra kell a megyei fejlesztéspolitikában pozicionálni az élelmiszergazdaságot, ennek érdekében meg kell alapozni a világpiacra való kilépést. Segíteni szükséges a megyei élelmiszeripari termékek piacra jutásának támogatását a nemzetközi piacokon. Szükséges egy célzott külpiaci marketingstratégia kialakítása, amely keresletnövekedést generál a megyei élelmiszergazdaság számára. A hazai vállalkozásokat, főleg az önálló növekedési potenciállal rendelkező hazai kkv-kat kell támogatni ezen a területen. Meghatározó a versenyképes ágazatok nemzetközi brand építésének támogatása, mivel óriási forrásokat igényel és ez biztosíthatja a külföldi piaci jelenlétet. A külföldi jelenlét támogatása mellett a belföldi keresletélénkítés is lényeges terület.

Az innováció, a kutatás-fejlesztés erősítése, ösztönzése az agrárgazdaságban: Az intézkedés elsősorban olyan térségi kísérleti fejlesztések előkészítését, kidolgozását, megvalósítását támogatja az agrárgazdaságban, amely tudástranszferek mechanizmusain keresztül adaptálódik megyei élelmiszergazdaságban a magas hozzáadott értéket képviselő termékek előállítására érdekében. Ennek érdekében párhuzamosan kell beavatkozni a tudás előállításába és annak gyakorlati transzferálásába. A tudásgazdaságban kulcskérdés az élelmiszergazdaság innovációs képességének javítása. Ennek érdekében szükséges támogatni a versenyképes, önálló növekedési potenciállal rendelkező megyei agrárágazatokban a piaci igényekhez illeszkedő az alap és alkalmazott kutatásokat az élelmiszertermelés, az élelmiszerfeldolgozás és az élelmiszerbiztonság területén, segíteni kell a technológiai know-how hasznosulását, a kockázati tőke bevonásának erősítését az agrárgazdaságban. Különösen fontos a funkcionális élelmiszerek kifejlesztése és piacra vezetésének segítése.

Technológiafejlesztés: Az élelmiszergazdaság technológiai fejlesztése érdekében szükséges a termelő üzemek és tároló kapacitások korszerűsítése a versenyképes agrárágazatokban, továbbá az élelmiszerfeldolgozás technológiai korszerűsítése.

Erős helyi termékpolitika kialakítása: A minőségi kínálatfejlesztés érdekében a helyi termékeken alapuló minőségi termékfejlesztések támogatása, illetve ezek piacra jutásának segítése kiemelt feladat, amelyet ez az intézkedés támogat.

Intézkedés megnevezése	Intézkedés tartalma	Kedvezményezett kör	Javasolt eljárásrend
Az agrárgazdaság versenyképes ágazatainak fejlesztése, professzionális megszervezése termelési integrációk keretében	Telephelyfejlesztés támogatása az élelmiszergazdaságban Klaszteresedés támogatása az élelmiszergazdaságban; termelési integrációk megerősítése Beszállítói programok generálása az élelmiszergazdaságban	Gazdasági társaságok Térségi szinten működő vállalkozásfejlesztést, gazdaságfejlesztést segítő szervezetek, Termelési és Értékelési Szövetség Szabolcs-Szatmár-Bereg megyében működő vállalkozásfejlesztést segítő szervezetek	Nyílt pályázati eljárásrend A megyei gazdaságfejlesztési program részeként kiemelt fejlesztés, dedikált forrással A megyei gazdaságfejlesztési program részeként kiemelt fejlesztés, dedikált forrással
A megyei élelmiszergazdaság piacorientált megerősítése	Piacra jutást segítő infrastruktúra és szolgáltatások minőségi fejlesztése Külföldi piacra lépés érdekében marketing	Térségi szinten működő gazdaságfejlesztési szervezetek, települési önkormányzatok	A megyei gazdaságfejlesztési program részeként kiemelt fejlesztés, dedikált forrással

EGYEZTETÉSI VÁLTOZAT

Intézkedés megnevezése	Intézkedés tartalma	Kedvezményezett kör	Javasolt eljárásrend
	tevékenység támogatása Kereskedelem és marketing kompetenciák erősítése		
Az innováció, a kutatás-fejlesztés erősítése, ösztönzése az agrárgazdaságban	Alap és alkalmazott térségi kutatások támogatása Technológiai know-how hasznosulásának támogatása az élelmiszergazdaságban Minőségbiztosítási rendszerek bevezetésének támogatása Kockázati tőke megjelenésének segítése az élelmiszergazdaságban	Térségi szintű KKV kezdeményezéseket előmozdító nonprofit intézményhálózat	A megyei gazdaságfejlesztési program részeként kiemelt fejlesztés, dedikált forrással
Technológiafejlesztés	Öntözési rendszerek fejlesztése Természeti károk elleni védekezés korszerűsítése Meleg és üvegházi kertészet fejlesztése Termesztési technológiák és állattartó telepek korszerűsítése Az élelmiszer feldolgozás korszerűsítés Minőségbiztosítást célzó technológiai fejlesztések támogatása	Gazdasági társaságok	Nyílt pályázati eljárásrend
Erős helyi termékpolitika kialakítása	Helyi termékek előállítását és piacra juttatását támogató tanácsadási programok indítása Helyi termékek késztermékké alakításának, termelésének és piacra vitelének támogatása Termékminősítő rendszerek kialakítása Helyi termékekhez kapcsolódó tudatosítás, fogyasztásösztönzés, marketing tevékenység	Térségi szinten működő gazdaságfejlesztési szervezetek Gazdasági társaságok, önkormányzatok Térségi szintű KKV kezdeményezéseket előmozdító nonprofit intézményhálózat	A megyei gazdaságfejlesztési program részeként kiemelt fejlesztés

EGYEZTETÉSI VÁLTOZAT

Indikátorok

Intézkedés	Output indikátor	Eredményindikátor
Az agrárgazdaság versenyképes ágazatainak fejlesztése, professzionális megszervezése termelési integrációk keretében	Támogatásban részesülő vállalkozások száma	Állattenyésztés részesedése a mezőgazdasági termelési értékéből Kertészet részesedése a mezőgazdasági termelés értékéből
A megyei élelmiszergazdaság piacorientált megerősítése	Feldolgozott termékek aránya az élelmiszergazdasági kivitelből	Teremtett új munkahelyek száma
Az innováció, a kutatás-fejlesztés erősítése, ösztönzése az agrárgazdaságban	Támogatott kutatási intézményekkel együttműködő vállalkozások száma Támogatott kísérleti fejlesztéseket megvalósító vállalkozások száma Támogatott start-up vállalkozások száma	A támogatások eredményeként megvalósított beruházások az innovációs és K+F projektekben
Technológiafejlesztés	Támogatott technológiai fejlesztéseket megvalósító vállalkozások száma	Mezőgazdasági foglalkoztatás Működő vállalkozások ezer lakosra jutó száma a vidéki térségekben
Erős helyi termékpolitika kialakítása	Hazai termékek aránya az élelmiszerkereskedelmen	Teremtett új munkahelyek száma

Indikatív forrásallokáció

Intézkedés	Finanszírozás forrása
Az agrárgazdaság versenyképes ágazatainak fejlesztése, professzionális megszervezése termelési integrációk keretében	VOP TOP
A megyei élelmiszergazdaság piacorientált megerősítése	TOP
Az innováció, a kutatás-fejlesztés erősítése, ösztönzése az agrárgazdaságban	TOP
Technológiafejlesztés	VOP GINOP
Erős helyi termékpolitika kialakítása	TOP

Javasolt területi fókusz

Szabolcs-Szatmár-Bereg megye teljes területe, kiemelten a rurális térségek.

3.2. 2. prioritás: Hatékony környezetgazdálkodás és klímaváltozáshoz való alkalmazkodás megteremtése

Kapcsolódó stratégiai cél

Zöld megye – Zöldgazdaság, klímabarát energiagazdálkodás, a klímaváltozáshoz való alkalmazkodás

Indoklás

A klímaváltozás egyre hátrányosabban sújtja Szabolcs-Szatmár-Bereg megyét és ennek egyértelműen prognosztizált erősödése várható. A helyileg ismert meteorológiai adatok szerint az utóbbi 140 év alatt az éves csapadék mennyiség több mint 70 mm-el csökkent, növekszik az átlaghőmérséklet, nőtt a kánikulai napok száma, egyre nagyobbak a szél- és viharkárok, megjelent a tornádó is hazánkban, gyakoribbak a tavaszi fagykások, emelkedtek árvízszintek. Az egyre gyakoribb aszályos évek milliárdokban kifejezhető károkat okoznak minden második, harmadik évben, míg ötévente jelentős belvív károk keletkeznek. A Kárpátokban több csapadék hullik, az Alföldön pedig kevesebb. Az időjárás szélsőségesebbé, kiegyenlítetlenné vált. Szabolcs-Szatmár-Bereg megye árvízi és belvízi veszélyeztetettsége mind országos, mind nemzetközi összehasonlításban kiemelkedően magas, emellett jelentős gazdasági, szociális és környezeti károkat okoznak az aszályok is.

A klímaváltozás mögötti folyamatokban az emberi tevékenység a meghatározó. Az emberi tevékenység okozta üvegházhatású gázok kibocsátása jelentős mértékben hozzájárul az éghajlatváltozáshoz. Az éghajlatváltozás elkerülése, az abból fakadó hatások minimalizálása érdekében a széndioxid kibocsátást globálisan csökkenteni kell, amelyet az Európa 2020 stratégia is határozottan megfogalmaz, illetve a magyar fejlesztéspolitikában is határozottan megjelenik. Ennek egyik fókuszja egy alacsony szén-dioxid gazdaság megteremtése. Az alacsony szén-dioxid kibocsátású gazdaság megvalósításában számos tényező, köztük a villamosenergia-termelés, a kibocsátás visszafogása és a közlekedés is központi szerepet játszik, vagyis ezeken a területeken be kell avatkozni. A klímaváltozás hatásainak mérséklésében a legnagyobb kihívás a széndioxid kibocsátás csökkentése, amelyben az épületek energiahatékonyságának növelése kiemelt szerepet kap. A közlekedés egyre nagyobb mértékben járul hozzá a CO₂ kibocsátáshoz, ebből adódóan a közlekedési rendszerek környezetbarátabbá válásának segítése kiemelt fejlesztéspolitikai feladat.

Az éghajlatváltozás által okozta környezeti katasztrófák száma és mértéke fokozatosan erősödik szerte a világban és Szabolcs-Szatmár-Bereg megyében is. A klímaváltozás szoros összefüggésben van vízkészletekkel és vízgazdálkodással is (a felmelegedés legfontosabb kiváltó oka a Föld „vízgazdálkodási programjának, hűtőrendszerének” felborulása). Az Európai Unió új vízpolitikája, a „Víz Keretirányelv” (2000/60/EK irányelve, továbbiakban VKI) 2000. december 22-én lépett hatályba az EU tagországaiban, végrehajtása Magyarországra nézve is kötelező. A Víz Keretirányelv célja, hogy 2015-re, illetve derogáció esetén 2021-re, vagy 2027-re a felszíni és felszín alatti vizek „jó állapotba” kerüljenek. Magyarországon 2013-ban készült el a Nemzeti Vízstratégia, amely a jövő vízügyi, öntözésfejlesztési és aszály kezelési politikáját megalapozó dokumentum. A stratégia a Vízgyűjtő-gazdálkodási Tervekkel összhangban készült. Az európai és magyarországi vízgazdálkodás tudatos és komplex kezelése is szükségessé teszi, hogy Szabolcs-Szatmár-Bereg megye egy komplex vízgazdálkodási programot készítsen elő és valósítsa meg.

A fentiekből eredően alapvetően meg kell változtatnunk a vízgazdálkodást, a természet által adott, lehullott csapadékot hasznosítani kell, mielőtt kimegy az országból. A rendszerváltást követő birtokszerkezet átalakulás következtében sok helyen működésképtelenné váltak a kiépített nagyüzemi öntözőrendszerek, megszűnt az egységes üzemeltetői, fenntartói érdekeltég. A gazdaságosan folytatható öntözéses gazdálkodáshoz megfelelő adottságú

EGYEZTETÉSI VÁLTOZAT

földterületek szükségesek. Alapvető célkitűzése, hogy a fölös vizek kártételeinek csökkentését vízvisszatartással (tározással) és ne elvezetéssel oldjuk meg, Magyarországon eddig a nagy vízgazdálkodási rendszerek megépítésekor a területhasználati igények a gyors vízvezetétesen alapuló vízgazdálkodási módszereket helyeztek előtérbe. A vizek visszatartása rendkívüli jelentőségű feladat, a vizek elvezetés, vagyis az eddigi gyakorlat a klímaváltozás tükrében nem fenntartható.

A biztonságos mezőgazdasági termelésnek elengedhetetlen része a vízutánpótlás, vízvezetés biztosítása. A legrosszabb vízgazdálkodású homoktalajokon viszont kevés a felszíni víz, amely biztosítja az öntözést, a fúrt kutak használata pedig szinte teljesen ellehetetlenül a szabályozások miatt, mivel a réteg víz nem használható öntözésre. Ezekben a körzetben biztosítani kell az egyszerűbb, olcsóbb öntözővíz használatot.

A meglévő árvízvédelmi művek nem mindenhol felelnek meg az érvényes árvízvédelmi előírásoknak, ezért szükséges a védvonalakon a meghatározott biztonság Szabolcs-Szatmár-Bereg megye az árvízvédelmi veszélyhelyzetekre a szomszédos Kárpátalja és Szatmár megyékkel közösen kell, hogy felkészüljön.

Szabolcs-Szatmár-Bereg megyében, Magyarországon szinte egyedülálló módon egységes struktúrában, önkormányzati társulási tulajdonban álló és által üzemeltetett szilárdhulladék gazdálkodás folyik. A Szabolcs-Szatmár-Bereg Megyei Szilárdhulladék-gazdálkodási Társulás 241 önkormányzatot képvisel, 100%-ban saját tulajdonú cége végzi 2010. évtől a szilárdhulladék ártalmatlanítását, ill. 2012. évtől annak gyűjtés-szállítását is. Jelenleg az éves szinten 120.000 tonna keletkezett települési / lakossági szilárdhulladék ártalmatlanítása 3 regionális hulladékkezelő központban (Nyíregyháza, Kisvárd, Nagyecsed) döntő mértékben deponálással, kisebb részben újrahasznosítással történik.

Az ökológiai szempontból jelentős területek védelme, barnamezős területek felhasználásának ösztönzése fontos feladat és a táji, természeti, ökológiai és kulturális örökség és kulturális értékek, valamint a tájkép védelmét és az erőforrások megőrzése a megyei térhasználati elvek közül ez az egyik legfontosabb.

Kapcsolódás releváns Európai Uniós tematikus célkitűzéshez és beruházási prioritáshoz

A „Hatékony környezetgazdálkodás és klímaváltozáshoz való alkalmazkodás megteremtése” prioritás az Európai Unió 4., 5., 6. és 7. tematikus céljához illeszkedik:

- Az alacsony szén-dioxid-kibocsátású gazdaság felé történő elmozdulás támogatása minden ágazatban;
- Az éghajlatváltozáshoz való alkalmazkodás, a kockázat megelőzés és kezelés előmozdítása;
- A környezetvédelem és az erőforrás-felhasználás hatékonyságának előmozdítása;
- A fenntartható közlekedés előmozdítása és kapacitáshiányok megszüntetése a főbb hálózati infrastruktúrákban.

A prioritás keretében tervezett intézkedések

A Hatékony környezetgazdálkodás és klímaváltozáshoz való alkalmazkodás megteremtése prioritás 7 intézkedésből épül fel.

- Komplex vízgazdálkodási program
- Megújuló energiapolitika
- Környezetbarát mobilitás
- Versenyképes zöldgazdaság
- Környezettudatos közösségek és települések
- Megyei hulladékgazdálkodás fejlesztése

- Természetvédelem és élővilág védelem

Komplex vízgazdálkodási program: Ebben az intézkedésben kiemelt feladat a helyi vízkészlet kihasználása a gazdaságban. A felszíni vizek egyenlőtlen területi és időbeni eloszlása miatt kiemelten fontos kiemelni a vízkészletekkel való tervszerű gazdálkodás biztosítása. A komplex vízgazdálkodási program az alábbi területekre terjed ki:

Ár és belvízvédelem, a védművek előírás szerinti kiépítése, a medrek vízáteresztő képességének rehabilitációja, rekonstrukciója, belvízvédelmi fejlesztések támogatása. Mezőgazdasági vízfelhasználás javítása, a térségi vízszétosztó rendszerek fejlesztése során kiemelt hangsúlyt kapjon az ésszerű, költséghatékony vízviszatarthatás és csapadékvíz-gazdálkodás feltételeinek megteremtése és a felszíni vizek tekintetében a mezőgazdasági vízfelhasználás lehetőségeinek növelése. Cél nagyságrenddel növelni az öntözött területek arányát, ennek érdekében a helyi /települési/ víztározás általánossá tételét szükséges ösztönözni minden, arra alkalmas helyen. Energiagazdálkodás, a megye felszíni vizekben gazdag, itt lép hazánkba a Tisza, a Szamos, a Kraszna és a Túr. A folyók mozgási energiája nincs jelenleg hasznosítva, szükséges lenne hasznosítani a vízenergiát olyan formában, mely nem befolyásolná a folyók vízjárását és a vízi, vízparti ökoszisztémát. Turizmus és közlekedésfejlesztés, az aktív és vízi turizmus fejlesztése a megyei folyói mentén, ehhez kapcsolódó infrastrukturális fejlesztések támogatása. Belvízi hajózás segítése kikötők létesítésével a megye folyóin.

Megújuló energia politika: Az intézkedés két kiemelt területre fókuszál, egyrészt a közszféra által működtetett közszolgáltatások energetikai fejlesztéseire, másrészt a lakossági használatban lévő épületek, rendszerek energetikai korszerűsítésére. Elsődleges területfejlesztési cél a települési energiahatékonyság növelése, a klímavédelmi és energiahatékonysági szempontokat előtérbe helyező közszolgáltatás fejlesztés. a települési önkormányzatok által fenntartott, önkormányzati tulajdonú, közfeladatokat ellátó intézmények. Másrészt a lakóépületek, nonprofit szektor által használt épületek energiahatékonysági korszerűsítésének támogatása, távhő rendszerek komplex energetikai korszerűsítése.

Környezetbarát mobilitás: A közlekedés egyre nagyobb mértékben járul hozzá a CO₂ kibocsátáshoz. A közlekedési rendszerek környezetbarátabbá válásának támogatása kiemelt feladat. Környezetbarát közlekedési rendszerek és környezetbarát közlekedési módok fejlesztése, elterjesztése a fenntartható mobilitás tényerése érdekében. A fenntartható városi közlekedés fejlesztésének támogatása. A munkaerő mobilitásának biztosítása érdekében a munkaerőpiaci központok környezetbarát megközelítésének fejlesztése. Utazási körülmények minőségi fejlesztése. A támogatandó tevékenységek az alábbi területekre fókuszálnak. Kisléptékű környezettudatosságot segítő közlekedésfejlesztések támogatása, gyalogos, kerékpáros közlekedés fejlesztése, hivatásforgalmú kerékpárutak fejlesztése, országos és nemzetközi törzshálózathoz való csatlakozás biztosítása, kerékpáros közlekedésbiztonság feltételeinek javítása. Közösségi közlekedési fejlesztése, Nem kötőtpályás közösségi közlekedési fejlesztése, kötőtpályás elővárosi közösségi közlekedési rendszerek fejlesztése. Közlekedési láncok összekapcsolása, módváltó rendszerek fejlesztése, személyszállítási intermodális csomópontok fejlesztése. Közútfelújítás, belterületi utak fejlesztése.

Versenyképes zöldgazdaság: Helyi energiapotenciálok kiaknázása érdekében az energia termelés és felhasználás megvalósításának támogatása foglalkoztatás orientált fókusszal. A gazdasági szektor energiahatékonyságának növelése, a vállalkozások megújuló energiafelhasználását és energiahatékonyság növelését célzó fejlesztések támogatása. A támogatandó tevékenységek az alábbi területekre fókuszálnak. Zöld-áram termelés fejlesztése (biomassza, biogáz, geotermikus, nap, hulladék). Kisléptékű energiatermelő rendszerek fejlesztése és helyi felhasználás ösztönzése. A vállalkozások energetikai korszerűsítése, vállalkozások megújuló energiafelhasználását és energiahatékonyság-növelését célzó fejlesztések támogatása.

EGYEZTETÉSI VÁLTOZAT

Környezettudatos közösségek: Az intézkedés az energia- és klímatudatos attitűd kialakítását szolgáló szemléletformálási programokat, kezdeményezéseket támogatja. Az intézkedés a kerékpáros és más környezetbarát közlekedési módok népszerűsítését és ehhez kapcsolódó szemléletformálást, valamint a természetvédelmi célú szemléletformálási programok, kezdeményezések támogatását helyezi előtérbe. Az intézkedés célja szemléletformáló kezdeményezések támogatása a lakosság, a verseny és közszféra körében.

Megyei hulladékgazdálkodás fejlesztése: A technológiai fejlesztési célunk kettős, egyrészt a maradék hulladék mechanikai előkezelésével a magas energiatartalmú hulladék kiválasztása, a biohulladék leválasztása és szárítása, a különböző fémek és az üveg szelektálása, valamint az inert hulladék – korlátozott célú – felhasználásra történő tisztítása. Másrészt a magas energiatartalmú és az előkezelt biohulladékból – a megvalósítás időpontjában elérhető legjobb technikával – üzemanyag ellátása, a fémek és üveg újrahasznosítása, és a szennyezőanyagoktól megtisztított inert anyag építési célú felhasználása.

Természetvédelem és élővilág védelem: Az intézkedés célja a védett illetve közösségi jelentőségű természeti értékek és területek természet-védelmi helyzetének és állapotának javítása, a természetvédelmi kezelés infrastrukturális feltételeinek javítása.

Intézkedés megnevezése	Intézkedés tartalma	Kedvezményezett kör	Javasolt eljárásrend
Komplex vízgazdálkodási program	<p>Ár és belvízvédelem</p> <p>Mezőgazdasági vízfelhasználás javítása</p> <p>Energiagazdálkodás</p> <p>Turizmus és közlekedésfejlesztés:</p>	Vízügyi igazgatási szervek, vízgazdálkodási társulatok, önkormányzatok	Nyílt pályázati eljárásrend
Megújuló energiapolitika	<p>Önkormányzati tulajdonú közfeladatokat ellátó intézmények, önkormányzati tulajdonú lakóépületek, középületek energiahatékonyságának fejlesztése</p> <p>Lakóépületek, nonprofit szektor által használt épületek energiahatékonysági korszerűsítésének támogatása, távhő rendszerek komplex korszerűsítése</p>	<p>Települési önkormányzatok</p> <p>Lakosság, központi költségvetési szervek, nonprofit szektor, távhő-szolgáltatók, távhőtermelési célú gazdasági társaságok</p>	<p>Kistérségi programcsomagokban nevesített fejlesztések támogatása</p> <p>Nyílt pályázati eljárásrend</p>
Környezetbarát mobilitás	<p>Környezettudatosságot segítő közlekedésfejlesztések támogatása</p> <p>Közösségi közlekedés fejlesztése</p> <p>Közlekedési láncok összekapcsolása</p> <p>Közútfejlesztés</p>	Települési önkormányzatok, NIF Zrt., VOLÁN társaságok, MÁV Zrt.	Kistérségi programcsomagokban nevesített fejlesztések támogatása
Versenyképes zöldgazdaság	Zöld-áram termelés fejlesztése	Gazdasági társaságok, mint megújuló energiát előállító erőműveket létesítők	Nyílt pályázati eljárásrend

EGYEZTETÉSI VÁLTOZAT

Intézkedés megnevezése	Intézkedés tartalma	Kedvezményezett kör	Javasolt eljárásrend
	Kisléptékű energiatermelő rendszerek fejlesztése	Települési önkormányzatok	Kistérségi programcsomagokban nevesített fejlesztések támogatása
	Vállalkozások energetikai korszerűsítése	Gazdasági társaságok	Nyílt pályázati eljárásrend
Környezettudatos közösségek és települések	Szemléletformáló kezdeményezések támogatása a lakosság körében Szemléletformáló kezdeményezések támogatása a verseny és közszférában	Nonprofit szervezetek, központi költségvetési szervek, települési önkormányzatok	Megyei és kistérségi programcsomagok keretében meghirdetett nyílt pályázatás.
Megyei hulladékgazdálkodás fejlesztése	Technológiafejlesztés	Hulladékgazdálkodási Társulások	Nyílt pályázati eljárásrend
Természetvédelem és élővilág védelem	Megyei természetvédelmi területek és közösségi jelentőségű természeti értékek állapotának, helyzetének javítás	Természetvédelmi kezelő szervek	Nyílt pályázati eljárásrend

Indikátorok

Intézkedés	Output indikátor	Eredményindikátor
Komplex vízgazdálkodási program	Árvízvédelmi intézkedéseket élvező lakosság	
Megújuló energiapolitika	A megtakarított energiamennyiség Az ÜHG kibocsátás becsült csökkenése CO2 egyenértéken A középületek elsődleges energiafogyasztásának csökkenése	A megvalósult megújuló energia fejlesztési projektek száma A jobb energiafogyasztási osztályba sorolt háztartások száma
Környezetbarát mobilitás	A támogatott városi tömegközlekedési szolgáltatást igénybe vevő utasok utazásai számának a növekedése	Épített kerékpárutak hossza Az újraépített vagy felújított vasútvonal teljes hossza
Versenyképes zöldgazdaság	Új beépített megújuló energia kapacitás Teremtett munkahelyek száma	A megújuló energiaforrásból előállított villamos energia termelés
Környezettudatos közösségek és települések	Klímatudatos lakosság arányának növekedése	A szemléletformálással elért emberek száma
Megyei hulladékgazdálkodás fejlesztése	Hulladék újrafeldolgozására további kapacitás Kialakított hulladék-újrahasználati központok, gyűjtőpontok, gyűjtőudvarok száma	Hasznosított települési szilárd hulladék aránya az összes keletkezett mennyiségből
Természetvédelem és élővilág védelem	Élőhely-rehabilitáció, vagy rekonstrukció által érintett terület kiterjedése A természetvédelmi kezelés	Jobb védettségű helyzetű élőhelyek területe A kezeléshez szükséges infrastruktúrával rendelkező

EGYEZTETÉSI VÁLTOZAT

Intézkedés	Output indikátor	Eredményindikátor
	infrastrukturális háttérének fejlesztésével érintett védett és Natura 2000 területek kiterjedése	állami tulajdonú és a nemzeti parkigazgatóságok vagyonkezelésében lévő Natura 2000 gyepterületek kiterjedése

Indikatív forrásallokáció

Intézkedés	Finanszírozás forrása
Komplex vízgazdálkodási program	KEHOP
Megújuló energiapolitika	TOP KEHOP
Környezetbarát mobilitás	TOP IKOP
Versenyképes zöldgazdaság	KEHOP TOP GINOP
Környezettudatos közösségek és települések	KEHOP TOP
Megyei hulladékgazdálkodás fejlesztése	KEHOP
Természetvédelem és élővilág védelem	KEHOP

Javasolt területi fókusz

Szabolcs-Szatmár-Bereg megye teljes területe.

3.3. 3. prioritás: Komplex megyei menedzsment és marketing tevékenység megvalósítása

Kapcsolódó stratégiai cél

Proaktív megye – A megyei szintű gazdasági, társadalmi önszerveződés feltételeinek kialakítása

Indoklás

A megye által kitűzött célok megvalósítása csak akkor lehetséges, ha a különböző megyei szereplők fejlesztési tevékenységének összehangolása biztosítottá válik. Számos olyan terület van, ahol nem lehet eredményeket elérni megfelelő megyei szintű koordináció és az érintettek összefogása nélkül (pl. turizmusfejlesztés, befektetés-ösztönzés, megyei image építés, vállalkozásfejlesztés, agrármarketing, szociális gazdaság megerősítése). Jelenleg hiányzik ez az összefogás.

Szabolcs-Szatmár-Bereg megye ipari parkokban gazdag, azonban az ipari parkok többségének kihasználtsága kifejezetten alacsony. Az egyik legnagyobb problémát a megyében működő ipari parkok esetében egy hatékonyan működő szervezeti háttér hiánya adja, a legtöbb esetben az önkormányzathoz tartozik az ipari park menedzselése, nincs különálló szervezeti struktúra alá rendelve. A megyei ipari parkokra fókuszáló szervezeti kapacitások hiánya, nem teszi lehetővé az aktív befektetés-ösztönzést. Szintén problémát jelent, hogy nem valósult meg eddig a megyei piacképes ingatlanállományának szakszerű felmérése, az infrastrukturális és termelői kapacitások feltérképezése, valamint a humán erőforrással és munkakultúrával kapcsolatos információk összegyűjtése, az ipari parkok többsége esetében nem érhetőek el szabadon információk, hiányoznak az információs felületek. A másik azonosított probléma, hogy Szabolcs-Szatmár-Bereg megye ipari parkjai nem folytatott aktív és célzott marketing tevékenységet. Ezt a feladatot a HITA megyei szervezete végzi, vagyis kizárólag állami kompetenciaként van jelen.

A megye turizmusfejlesztés a másik részterülete a prioritásnak. A desztináció vonzerejének és versenyképességének növelése nagymértékben múlik a térségben működő attrakciókon. A térség turizmusának alacsony versenyképességét egyrészt az okozza, hogy hiányoznak azok a vonzerők, amelyek nemzetközi jelentőségűek lennének, a térség egyetlen attrakciója sem alkalmas arra, hogy önmagában megfelelő létszámú keresletet generáljon és hosszú tartózkodási időt biztosítson. Ebből eredően kiemelt fontosságú a turisztikai kínálat hálózatosodásának megteremtése. Szabolcs-Szatmár-Bereg megye adottságai kifejezetten jók a kulturális turizmus területén, de nem megfelelően hasznosítjuk vagy nem megfelelően aknázzuk ki a benne rejlő potenciálokat. A megyei turizmus általános problémái között többek között szerepel a komplex, élményt kínáló turisztikai termékek hiánya. A megváltozott turistaigények jelentős kihívásokat támasztanak a vonzerők számára, amelyhez csak nehezen tudnak alkalmazkodni az attrakciók. A valódi kihívást az élménygazdaságba történő átmenet jelenti a térségnek, vagyis a kínálati oldal jellegének megváltoztatása, élményközpontúvá tétele. Nincsenek minőségi szálláshelyek a megyeszékhelyen kívül, az elsődleges szuprastruktúrák minőségi problémákkal küszködnek, komoly gondot jelentenek a szálláshely kapacitás hiányai is. A másodlagos szuprastruktúrák hiányosak a megye területén. Szintén komoly problémát jelent a térség turisztikai kínálatának ismertségének viszonylag alacsony szintje, a turizmus marketingje elaprózódottnak, esetlegesnek és változó intenzitásúnak mondható Szabolcs-Szatmár-Bereg megye területén, inkább fejlesztési projektekhez köthetőek. További kedvezőtlen jelenség a turizmusban dolgozók szakmai képzettségének nem megfelelő szintje, valamint a kulturális és a turisztikai szféra szereplői közötti együttműködés elégtelensége. Nincsenek olyan marketing és turisztikai információs rendszerek, amelyek javítanának a turisztikai szereplők információellátottságán, nem

EGYEZTETÉSI VÁLTOZAT

rendelkezünk a versenytárs desztinációkról információkkal, ritkák a piacelemzések. Hiányzik egy olyan katalizátor szervezet, amely a megyei idegenforgalom „gazdája” lenne.

Szabolcs-Szatmár-Bereg megye egyik versenyképes gazdasági ágazatává már középtávon kétségkívül az élelmiszergazdaság válhat. A megye komparatív előnyeinek egy része ezen a területen koncentrálódik. Az élelmiszeripar országos is felértékelődni látszik a nemzeti fejlesztéspolitikában. Az élelmiszergazdaság fejlesztésének egyik kulcseleme a hozzá kapcsolódó agrármarketing feladatok ellátása, amely azonban rendkívül költséges.

Az elmúlt két évtized koncentrált állami támogatási politika és hatalmas állami befektetések ellenére sem sikerült megállítani a Szabolcs-Szatmár-Bereg megye leszakadását. A megyén belüli területi különbségek folyamatosan növekedtek az elmúlt 15 évben. Szabolcs-Szatmár-Bereg megye a divergencia jeleit mutatja és tartósan perifériális térségnek bizonyul, amely akut válságjegyekkel küzd. Ebből adódóan szükséges az alulról építkező, helyi alternatív gazdaságfejlesztés támogatása.

A nagyobb vállalkozások mellett foglalkoztatási szempontból is meghatározóak a helyi KKV-k és mikrovállalkozások. A KKV szektor jelenleg gyenge a megyében, versenyképességük korlátozott, jelentős részük kényszervállalkozás. Hiányzik, vagy csak korlátozottan van jelen a működésükhöz és fejlődésükhöz szükséges segítő-támogató környezet.

Szabolcs-Szatmár-Bereg megye periférikus elhelyezkedésű térség, azonban rendkívül kiterjedtek a kapcsolatai a szomszédos régiókkal és központjaival, melyeknek egy része természetes vonzásközpontjai is voltak évszázadokon keresztül a jelenlegi megye keleti felének. A megye Kárpát-medencei integrációjának mélyítése a történelem okozta gazdasági és területi válságra adott válaszreakciója lehet a térségnek.

Korunk társadalmi kihívásaira reagálva, fontos kulturális, emocionális gyökereinek erősítése, erre lehetséges speciális eszközökkel és bizonyos területeken hatását gyakorolni. Szabolcs-Szatmár-Bereg megye esetében ez különösen fontos, hiszen a magas és folyamatosan nő az elvándorlás a megyéből, alacsony a társadalom versenyképessége. Az identitás formálás és erősítés a társadalmi versenyképesség javulásának eszköze, amely egy rendkívül komplex emocionális és szociológiai kérdés az individuuum szintjén, amelyet a családi, oktatási, kulturális, vallási tényezők egyszerre alakítanak.

Kapcsolódás releváns Európai Unió tematikus célkitűzéshez és beruházási prioritáshoz

A Komplex megyei menedzsment és marketing tevékenység megvalósítása prioritás az Európai Unió 3. és 8. tematikus céljához illeszkedik: A kis- és középvállalkozások, a mezőgazdasági (az EMVA keretében), a halászati és akvakultúra-ágazat (az ETHA keretében) versenyképességének javítása; A társadalmi befogadás előmozdítása és a szegénység elleni küzdelem

A prioritás keretében tervezett intézkedések

A komplex megyei menedzsment és marketing tevékenység megvalósítása prioritás 8 intézkedés keretében épül fel:

- Aktív megyei befektetés-ösztönzés
- Összehangolt megyei turizmusfejlesztés és koordináció
- Megyei agrármarketing
- Helyi gazdaságfejlesztési kezdeményezések támogatása
- Vállalkozásfejlesztés
- Gazdaság hálózatosodásának támogatása
- Interregionális kapcsolatok erősítése
- Közösségfejlesztés

EGYEZTETÉSI VÁLTOZAT

Aktív megyei befektetés-ösztönzés: Szatmár-Bereg megye rendelkezik az ipartelepítéshez és beruházás ösztönzéshez szükséges infrastrukturális háttérrel és ingatlanállománnyal. A meglévő infrastrukturális kapacitásokra épülve meg kell teremteni a megyei gazdaságfejlesztési és befektetés-ösztönzési háttérkapacitásokat. A megyei hatókörű, szakszerűen és jól működő befektetés-ösztönzés és gazdaságfejlesztés alapfeltételei közé tartozik a szervezeti háttér kiépítése. Első lépésben szükséges létrehozni egy megyei gazdaságfejlesztési szervezetet és meg kell teremteni ennek működési feltételeit (infrastrukturális feltételek és a működéshez szükséges immateriális javak biztosításának támogatása, szervezeti működési költségek biztosításának). Második lépcső a befektetés-ösztönzést és gazdaságfejlesztést segítő koncentrált marketing tevékenység támogatása, amely megfelelő piac szegmentáció alapján feltárja a kínálati lehetőségeit a potenciális befektetőknek.

Összehangolt megyei turizmusfejlesztés és koordináció: A következő fejlesztési ciklusban ágazati (kiemelten egészségturizmus, kulturális turizmus, aktív turizmus) és területi alapú komplex fejlesztésekre van szükség a megyei turizmusban, amely két lépcsőben történik. Egyrészt komplex turisztikai termékek és szolgáltatások kialakítása a megye kiemelt turisztikai desztinációiban. Másrészt kisebb léptékű vonzerőfejlesztések megvalósítása a meglévő turisztikai attrakciók versenyképességének javítása, minőségi fejlesztése a látogatói élmények fokozása révén. A harmadik tevékenység azoknak a turisztikai szolgáltatásoknak a fejlesztésére irányul, amelyek a szezonaritást csökkentik. Kiemelt terület néhány versenyképes turisztikai program minőségi fejlesztése. Tematikus utak, célcsoport specifikus, komplex turisztikai termékcsomagok kialakítása, fejlesztése, összehangolt megyei és határon átnyúló komplex turisztikai termékek, termékcsomagok létrehozása, amely képes a látogatók vonzása mellett a látogatók megtartására is. A meglévő idegenforgalmi potenciálokra alapozva, a meglévő turisztikai termékek kombinálásával, turisztikai termékcsomagok és kisleptékű tematikus turisztikai fejlesztések támogatása és a már meglévő versenyképes tematikus utak fejlesztése. Turisztikai szervezetrendszer fejlesztése, megyei turisztikai desztináció menedzsment szervezet létrehozása. Az intézkedés utolsó tevékenysége a komplex turisztikai marketing tevékenység támogatása.

Megyei agrármarketing: Szükséges egy megyei hatókörben működő, a megyei élelmiszergazdaságot támogató közösségi marketing tevékenység gyakorlása. A megyei agrármarketing alapja, hogy a megyei élelmiszeripari termékeket egy brand alá vonva közösen népszerűsítse. Az agrármarketing intézkedés a helyi termékek népszerűsítését is magában foglalja.

Helyi gazdaságfejlesztési kezdeményezések támogatása: Az intézkedés célja a közösségvezérelt helyi fejlesztéseken keresztül a helyi gazdaság és településfejlesztés támogatása, a helyi közösségek együttműködésére és belső erőforrásaira épülő gazdaságfejlesztési kezdeményezések ösztönzése a foglalkoztatás bővítés érdekében. A közösségvezérelt helyi szintű és alternatív gazdaságfejlesztés magában foglalja a termék és piacfejlesztést, a beruházás ösztönzést, a szociális gazdaságfejlesztést, a helyi termékek népszerűsítését, a helyi piacok újjászervezését, a város-vidék terméklánc kialakítását.

Vállalkozásfejlesztés: A vállalkozások üzleti és vállalkozói készségeinek fejlesztése érdekében a vállalkozási szolgáltatások fejlesztése. A vállalkozások kezdeményező készségének és fejlesztési aktivitásának javítása.

Gazdaság hálózatosodásának támogatása: Vállalkozói együttműködések ösztönzése, az országosan és megyei szinten is kiemelt gazdasági ágazatokban működő vállalkozások erősebb bekapcsolása a nemzetközi termelési láncokba. Az intézkedés a térségi vállalkozói együttműködések (klaszterek, beszállítói hálózatok és egyéb vállalati együttműködések) és együttműködési hálózatok kialakításának ösztönzését, illetve stratégiai megállapodások előkészítését célozza.

Interregionális kapcsolatok fejlesztése: A megye határmenti kapcsolatainak fejlesztése katalizálhatja a nagytérségi kapcsolatrendszerek fejlődését és a határtérség integrációjának

EGYEZTETÉSI VÁLTOZAT

erősödését, ebből eredően kiemelt fejlesztési terület.

Közösségfejlesztés: A civil szféra társadalmi súlyának növelése érdekében a helyi civil szerveződések elősegítése, elsősorban a civil szervezetek támogató szerepének erősítése az alábbi területek fejlesztésével: esélyteremtő programok közösségfejlesztését célzó akciók támogatása, szociokulturális hátrányok leküzdését támogató beavatkozások, egészségügy prevenció programok, identitást erősítő programok generálása és megvalósítása.

Intézkedés megnevezése	Intézkedés tartalma	Kedvezményezett kör	Javasolt eljárásrend
Aktív megyei befektetés-ösztönzés	Gazdaságfejlesztést és befektetés-ösztönzést segítő szervezetfejlesztés Befektetés-ösztönzést segítő marketing tevékenység támogatása	Térségi szinten működő vállalkozásfejlesztést, gazdaságfejlesztést segítő szervezetek	A megyei gazdaságfejlesztési program részeként kiemelt fejlesztés
Összehangolt megyei turizmusfejlesztés és koordináció	Komplex turisztikai termékek és szolgáltatások kialakítása a megye kiemelt turisztikai desztinációiban Turisztikai vonzerőfejlesztések támogatása Turisztikai szolgáltatások, szezonalitást csökkentő fejlesztés Turisztikai programok fejlesztése Tematikus utak, célcsoport specifikus, komplex turisztikai termékcsomagok kialakítása, fejlesztése Turisztikai szervezetrendszer fejlesztése Komplex turisztikai marketingtevékenység támogatása	Állami költségvetési szervek, települési önkormányzatok, egyházi szervezetek, gazdasági társaságok Állami költségvetési szervek, települési önkormányzatok, egyházi szervezetek, gazdasági társaságok Állami költségvetési szervek, települési önkormányzatok, egyházi szervezetek, gazdasági társaságok Nonprofit szervezet, nonprofit gazdasági társaság, települési önkormányzatok, egyházi szervezetek, gazdasági társaságok Nonprofit szervezet, nonprofit gazdasági társaság, települési önkormányzatok, egyházi szervezetek, gazdasági társaságok Nonprofit szervezet, nonprofit gazdasági társaság Nonprofit szervezet, nonprofit gazdasági társaság	A megyei gazdaságfejlesztési program részeként kiemelt fejlesztés
Megyei agrármarketing	A megyei élelmiszergazdaságot támogató közösségi marketing	Térségi szinten működő vállalkozásfejlesztést, gazdaságfejlesztést segítő szervezetek, KKV kezdeményezéseket előmozdító nonprofit intézményhálózat.	A megyei gazdaságfejlesztési program részeként kiemelt fejlesztés
Helyi gazdaságfejlesztési	Közösségvezérelt helyi fejlesztéseken keresztül a	Települési önkormányzatok, civil szervezetek, mikro-, kis-	Nyílt pályázat

EGYEZTETÉSI VÁLTOZAT

Intézkedés megnevezése	Intézkedés tartalma	Kedvezményezett kör	Javasolt eljárásrend
kezdeményezések támogatása	helyi gazdaság és településfejlesztés támogatása	és középvállalkozások	
Vállalkozásfejlesztés	Vállalkozási szolgáltatások fejlesztése A vállalkozások kezdeményező készségének és fejlesztési aktivitásának javítása	Térségi szinten működő vállalkozásfejlesztést, gazdaságfejlesztést segítő szervezetek	A megyei gazdaságfejlesztési program részeként kiemelt fejlesztés
Gazdaság hálózatosságának támogatása	Térségi vállalkozói együttműködések és együttműködési hálózatok kialakításának ösztönzése, stratégiai megállapodások előkészítése.	Térségi szinten működő vállalkozásfejlesztést, gazdaságfejlesztést segítő szervezetek, KKV kezdeményezéseket előmozdító nonprofit intézményhálózat.	A megyei gazdaságfejlesztési program részeként kiemelt fejlesztés
Interregionális kapcsolatok erősítése	Határmenti kapcsolatok fejlesztése Interregionális kapcsolatok fejlesztése	Nonprofit szervezet, nonprofit gazdasági társaság, települési önkormányzatok	Nyílt pályázat
Közösségfejlesztés	Esélyteremtő programok Közösségi kohézió erősítése Egészségmegőrzés Helyi identitás erősítése Szociokulturális hátrányok leküzdését támogató beavatkozások Foglalkoztatási programok	Nonprofit szervezetek	Nyílt pályázat

Indikátorok

Intézkedés	Output indikátor	Eredményindikátor
Aktív megyei befektetés-ösztönzés	Új befektetők száma a megyében	Létrehozott befektetés-ösztönzési szervezetek Teremtett új munkahelyek száma
Összehangolt megyei turizmusfejlesztés és koordináció	Szabolcs-Szatmár-Bereg megye területén eltöltött vendégéjszakák számának növekedése	A támogatott attrakciók száma Támogatott látványosságokhoz tett látogatások száma
Megyei agrármarketing	Közös marketingbe bevont termékek száma	
Helyi gazdaságfejlesztési kezdeményezések támogatása	Támogatott kezdeményezések száma	Teremtett új munkahelyek száma

EGYEZTETÉSI VÁLTOZAT

Vállalkozásfejlesztés	A támogatott helyi érdekű kis- és középvállalkozások száma	A támogatott vállalkozások által teremtett új munkahelyek száma
Gazdaság hálózatosodásának támogatása	A támogatott klaszterekben, beszállítói hálózatokban és vállalati együttműködésekben résztvevő vállalkozások száma	A helyi, térségi együttműködésekbe bevont vállalkozások száma
Interregionális kapcsolatok erősítése	Támogatott határmenti programok száma	
Közösségfejlesztés	Támogatott programok száma	A programok által érintett lakosok száma

Indikatív forrásallokáció

Intézkedés	Finanszírozás forrása
Aktív megyei befektetés-ösztönzés	TOP
Összehangolt megyei turizmusfejlesztés és koordináció	TOP GINOP
Megyei agrármarketing	TOP
Helyi gazdaságfejlesztési kezdeményezések támogatása	TOP
Vállalkozásfejlesztés	TOP GINOP
Gazdaság hálózatosodásának támogatása	TOP GINOP
Interregionális kapcsolatok erősítése	ETE
Közösségfejlesztés	TOP

Javasolt területi fókusz

Szabolcs-Szatmár-Bereg megye teljes területe

3.4. 4. prioritás: A megye gazdasági fejlődését elősegítő oktatási és innovációs rendszer kialakítása

Kapcsolódó stratégiai cél

Képzett megye – rugalmas szakképzési, felsőoktatás és innovációs környezet

Indoklás

A megye innovációs képessége, innovációs infrastruktúrája, s ennek megfelelően innovációs tevékenysége jelenleg szerény. A megyében az elmúlt években csökkent a kutató-fejlesztő helyek száma, a kutató-fejlesztő dolgozók száma, valamint a K+F ráfordítások nagysága. A kutatás-fejlesztés alapvetően a felsőoktatási intézményekhez és néhány kutatóintézethez kötődik, és bár működnek vállalászati kutatóhelyek, a gazdaság és a kutatási rendszer kapcsolódása, együttműködése nem kielégítő. Igen meghatározó szempont a tudásalapú gazdaság korában egy adott térség innovációs készsége, kapacitása, amely elsősorban a K+F kapacitások meglétével van összefüggésben. Az innovációkat koncentráló régiókat centrumnak, még a többi perifériának tekintik bizonyos teóriák. Egy erőteljes alárendeltségi viszony alakul ki a perifériákon, amely során a potenciálok átszivárognak a centrumokba. A fent vázolt folyamatok alapvetően jellemzik Szabolcs-Szatmár-Bereg megyét, amely megmutatkozik a képzett munkaerő elvándorlásában. A megyében működő multinacionális cégek közül egyik sem telepítette ide a kutatás, fejlesztési, innovációs részlegét. A megye felsőoktatási intézménye nem játszik szerepet kellő mélységben a tudás transzfer biztosításában a gazdasági szektor irányában. Mindez azt vetíti előre, hogy a versenyhátrányok tartóssá válnak. A globalizált gazdaságban a vállalatok rákényszerülnek, hogy folyamatos innovációkat vezessenek be. A tartós versenyelőny az invención és az abból kinövő innováción múlik, Szabolcs-Szatmár-Bereg megye vállalkozásainak versenyelőnyei is részben ezen a tényezően múlik. A megyében fejleszteni szükséges az innovációs alapinfrastruktúrát, amely az innovációs kultúrát hosszabb távon erősíti, viszont nem nyújt vállalati versenyelőnyöket, csak a versenyhátrányokat mérsékeli. Szabolcs-Szatmár-Bereg megyében a domináns iparágainak versenyéhez szükséges speciális innovációs háttér fejlesztése javíthatja az iparágak versenyelőnyeit.

Egy versenyképes társadalom és gazdaság megteremtése érdekében nélkülözhetetlen a megye számára a felsőoktatási intézményei. A képzési irányok jelenleg igen sokrétűek, azonban a képzési kínálat kevésbé illeszkedik a megyei gazdasági és gazdaságfejlesztési igényekhez. A képzési kínálat és a gazdasági igények összehangolására három szinten van szükség: szakképzési, felnőttoktatási és felsőoktatási szint vonatkozásában. A Nyíregyházi Főiskola infrastruktúrája mintegy 10 ezer fős korszerű campusból áll, amely kiegészül több mint 200 ha mezőgazdasági ingatlannal és egyéb járulékos egységekkel. Jelenleg (2013) 5-7 ezer fő tanul a főiskolán. Az alkalmazotti létszám folyamatosan csökken. Összességében a létszám folyamatos csökkenése várható, így sem az oktatási, sem az infrastruktúra kihasználása nem megfelelő. A megyei felsőoktatás környezeti, gazdasági és a társadalom igénye folyamatosan változik, így ezekhez a feladatokhoz a főiskolának folyamatosan alkalmazkodnia kell. Ez nem csak a szakok, oktatott tananyag fejlesztésében, hanem a gazdasággal, társadalommal való együttműködésben, és a versenytársakkal való együttműködés formájában, és új versenyképes szervezeti struktúrában kell, hogy megnyilvánuljon. A gazdaság elvárása egy integrált korszerű, gyakorlatban azonnal hasznosítható tudás. A kormányzat egy lehetőleg önfelfinanszírozó integrált képzést, kutatást és szolgáltatást vár. A megye és a potenciális beiskolázási körzet Észak-Alföld, Észak-Erdély, Kárpátalja és Kelet-Szlovákia, szintén egy gyakorlatorientált, a gazdasághoz folyamatosan illeszkedő képzést és kutatást vár (ez a fiatal generáció garanciája az itthon maradáshoz).

EGYEZTETÉSI VÁLTOZAT

Másrészről a munkaerőpiac kínálati oldala is jelentős fejlesztésre szorul. Szabolcs-Szatmár-Bereg megye humán erőforrása az egyik legalacsonyabb versenyképességű Magyarországon. A térségben elsősorban a romák körében kifejezetten gyengék a munkaerő piaci kompetenciák. Az önálló gazdálkodástól, foglalkoztatásától sokszor évtizedek óta távol maradó lakosság esetében a helyi gazdaság működőképességének biztosítása érdekében szükség van a munkaerő megfelelő felkészítésére illetve bizonyos mentorálási folyamatok megvalósítására. Magyarországon a felnőtt lakosság közel fele nem rendelkezik az alapvető IKT ismeretekkel, Szabolcs-Szatmár-Bereg megyében ez az arány még alacsonyabb.

A KKV szektor jelenleg gyenge a megyében, versenyképességük korlátozott, jelentős részük kényszervállalkozás. A vállalkozói kompetenciák és a vállalkozói ismeretek alacsony fokúak, a vállalkozói kultúra gyenge színvonalú.

Kapcsolódás releváns Európai Uniói tematikus célkitűzéshez és beruházási prioritáshoz

A megye gazdasági fejlődését elősegítő oktatási és innovációs rendszer kialakítása prioritás az Európai Unió 1. és 10. tematikus céljához illeszkedik:

- A kutatás, technológiai fejlesztés és innováció erősítése
- Az oktatásba, a készségekbe és az egész életen át tartó tanulásba történő beruházás

A prioritás keretében tervezett intézkedések

A megye gazdasági fejlődését elősegítő oktatási és innovációs rendszer prioritás keretében 7 intézkedés valósul meg:

- Önálló tudományos és szolgáltató bázis kialakítása
- Versenyképes felsőoktatás megteremtése
- Piacorientált középfokú oktatás
- Szakképzet munkaerő kínálat növelése
- Élethosszig tartó tanulás
- Oktatáshoz való hozzáférés javítása
- Vállalkozói kultúra fejlesztése

Önálló tudományos és szolgáltató bázis kialakítása: Az intézkedés célja a tudásbázisok megerősítése és összevonása Szabolcs-Szatmár-Bereg megyében a kutatóintézeti infrastruktúrafejlesztések támogatásával. Ennek része egy Tudományos és technológiai park, egy Technológiai Transzfer Központ létrehozása. A Nyíregyházi Főiskola tudományosan képzett dolgozói, és kutatási infrastruktúrája olyan bázist ad, amely alkalmas egy ilyen létesítmény kialakítására. Az intézmény infrastruktúrája alkalmas olyan vállalkozások, szervezetek befogadására, amelyek tudás intenzív iparágakat képviselnek. A Technológiai Transzferközpont célja elsősorban kísérleti fejlesztések és K+F programok indítása a megye húzóágazataiban.

Versenyképes felsőoktatás megteremtése: A megyei oktatásfejlesztés legfőbb célja a piacorientáció biztosítása, ennek érdekében duális képzési forma bevezetésére kerül sor a felső és szakoktatásba. A duális képzés a fejlődő gazdasággal legintenzívebb kapcsolatot tartó képzési forma. Fő jellemzői, hogy a hallgatók meghatározott ideig tanulnak, majd ugyanennyi ideig dolgoznak egy vállalkozásban. A cég számunkra ösztöndíjat biztosít.

Piacorientált szak- és felnőtt oktatás: A megyei munkaerő piacképessé tételében fontos feladat hárul a felnőttoktatásra és a szakoktatásra. Elsődleges cél a munkavállalók készségeinek és a helyi gazdaság potenciális igényeinek összehangolása. Elsősorban egy a piaci és helyi gazdasági igényekre alapozott átképzési rendszert szükséges kialakítani,

EGYEZTETÉSI VÁLTOZAT

amely rendszeresen figyelembe veszi a piaci változásokat és azok hatásait. A szakképzési rendszer képzési kínálatának piaci igényekhez történő igazítása az egyik legfőbb cél. A szakképzési helyeken elengedhetetlen a gyakorlatorientált minőségi képzés megteremtése, a szakképző intézmények és a vállalkozások közötti kapcsolatok erősítése, elsősorban gyakornoki, ösztöndíj programok keretében.

Szakképzett munkaerő kínálat növelése: A munkaerőpiaci igényeknek megfelelő szak és felnőttképzési intézményrendszer fejlesztése mellett kiemelt terület a munkaerőpiaci képzések támogatása (szakmai képzés, továbbképzés, készségfejlesztés, felkészítés a munka világára), a fiatalok tartós-munkaerőpiaci integrációjának támogatása, valamint a Szak és felnőttképzés korszerűsítése.

Élethosszig tartó tanulás intézkedés keretében munkavállalói képzések támogatása, a munkaerőpiaci kulcskompetenciák fejlesztése (pl. idegennyelvi, informatikai, vállalkozói ismeretek stb.), átképzési, felnőttképzési és szakképzési programok indítására kerül sor.

Oktatáshoz való hozzáférés intézkedés célja a köznevelési és felsőoktatási infokommunikációs infrastruktúra (oktatási, felsőoktatási intézmények infokommunikációs eszközállományának modernizálása), szolgáltatások (e-szolgáltatások) és tartalmak (köznevelési digitális tartalmak) fejlesztése.

Vállalkozói kultúra fejlesztése: Vállalkozóvá válás támogatása mellett fontos szempont, hogy élet és piacképes vállalkozások jöjjenek létre a térségbe, másrészt minél több vállalkozás alakuljon. Ennek érdekében szükséges a vállalkozások menedzsment képességének fejlesztése, vállalkozói, üzleti készségek fejlesztése, vállalkozói tapasztalatszerzés elősegítése. Az intézkedés része a vállalkozások versenyképességének növelése IKT eszközökkel, szükséges az IKT eszközök használatának és fejlesztésének ösztönzése a vállalatoknál, javítva ezzel a megyei vállalatok informatizáltságát. Kiemelt terület továbbá a vállalkozóvá válás támogatása az inaktívak és a munkanélküliek körében.

Intézkedés megnevezése	Intézkedés tartalma	Kedvezményezett kör	Javasolt eljárásrend
Önálló tudományos és szolgáltató bázis kialakítása	Technológiai Transzfer Központ létrehozása Kísérleti fejlesztések, K+F programok indítása a megye húzóágazataiban	Gazdasági társaságok, közfinanszírozású kutatóhelyek, KKV kezdeményezéseket előmozdító nonprofit intézményhálózat	A megyei gazdaságfejlesztési program részeként kiemelt fejlesztés Nyílt pályázat
Versenyképes felsőoktatás megteremtése	Duális képzési forma bevezetése	Felsőoktatási intézmények, szakközépiskolák	A megyei gazdaságfejlesztési program részeként kiemelt fejlesztés
Piacorientált szak és felnőtt oktatás	Munkaerőpiaci és gazdasági igényeknek megfelelő szak és felnőttképzési intézményrendszer fejlesztése	Szakoktatási, felnőttoktatási Intézmények	A megyei gazdaságfejlesztési program részeként kiemelt fejlesztés
Szakképzett munkaerő kínálat növelése	Munkaerő piaci képzések támogatása Fiatalok tartós munkaerőpiaci integrációjának támogatása	Helyi önkormányzatok, civil szervezetek, KKV-k, képzési intézmények	A megyei gazdaságfejlesztési program részeként kiemelt fejlesztés
Élethosszig tartó tanulás	Munkavállalói képzések támogatása Munkaerő piaci	Vállalkozások, civil szervezetek, kulturális, oktatás-nevelési	Nyílt pályázat

EGYEZTETÉSI VÁLTOZAT

Intézkedés megnevezése	Intézkedés tartalma	Kedvezményezett kör	Javasolt eljárásrend
	kulcskompetenciák fejlesztése Átképzési, felnőttképzési és szakképzési programok indítása	intézmények, szakoktatási, felnőttoktatási Intézmények	
Oktatáshoz való hozzáférés javítása	Köznevelési és felsőoktatási infokommunikációs infrastruktúra, szolgáltatások és tartalmak fejlesztése	Közép és felsőoktatási intézmények, központi oktatási intézmények, állampolgárok.	Nyílt pályáztatás
Vállalkozói kultúra fejlesztése	Vállalkozások menedzsment és üzleti képességének fejlesztése IKT eszközök használatának és fejlesztésének ösztönzése a vállalatoknál Vállalkozóvá válás támogatása	Szabolcs-Szatmár-Bereg megyében működő vállalkozásfejlesztést segítő szervezetek, gazdasági társaságok	Nyílt pályáztatás

Indikátorok

Intézkedés	Output indikátor	Eredményindikátor
Önálló tudományos és szolgáltató bázis kialakítása	A támogatott inkubátorházak, ipari, illetve tudományos technológiai parkok, ipari területek, valamint logisztikai központok által nyújtott szolgáltatásokat igénybevevő vállalkozások száma	A támogatott kutatási intézményekkel együttműködő vállalatok száma Új építésű vagy újonnan felszerelt kutatási infrastruktúrákban dolgozó K+F személyzet
Versenyképes felsőoktatás megteremtése	Felsőfokú (ISCED 5–8) végzettséggel rendelkező személyek száma	
Piacorientált középfokú oktatás	Felső középfokú (ISCED 3) vagy posztsekunder (ISCED 4) végzettséggel rendelkező személyek száma	
Szakképzett munkaerő kínálat növelése	Támogatott képzések száma	A támogatott képzésben képesítést szerzők száma
Élethosszig tartó tanulás	Támogatott képzések száma	A támogatott képzésben képesítést szerzők száma A támogatott képzésben képesítést szerző alacsonyan képzetek száma
Oktatáshoz való hozzáférés javítása	Támogatott infrastrukturális fejlesztések száma	
Vállalkozói kultúra fejlesztése	Támogatott vállalkozások száma	Támogatott vállalkozások által teremtett új munkahelyek száma

Indikatív forrásallokáció

Intézkedés	Finanszírozás forrása
Önálló tudományos és szolgáltató bázis kialakítása	TOP GINOP
Versenyképes felsőoktatás megteremtése	TOP GINOP EFOP
Piacorientált középfokú oktatás	TOP GINOP EFOP
Szakképzett munkaerő kínálat növelése	TOP GINOP EFOP
Élethosszig tartó tanulás	GINOP EFOP
Oktatáshoz való hozzáférés javítása	GINOP TOP
Vállalkozói kultúra fejlesztése	GINOP

Javasolt területi fókusz

Szabolcs-Szatmár-Bereg megye teljes területe

3.5. 5. prioritás: A megyeszékhely komplex, integrált fejlesztése

Kapcsolódó stratégiai cél

Fejlett centrum – a nyíregyházi agglomerációnak, mint gazdasági-foglalkoztatási, közszolgáltatási és kulturális centrumnak a fejlesztése.

Indoklás

Szabolcs-Szatmár-Bereg megye városhálózata meglehetősen kiegyensúlyozatlan: egyetlen nagyvárosa (100.000 főt meghaladó lakosságszámmal) a megyeszékhely, Nyíregyháza – a funkciógazdag középvárosok pedig teljes egészében hiányoznak.

A megye fejlesztésének – különösen a versenyképes gazdaság fejlesztésének – a motorja ugyanakkor csak egy – meghatározó centrumtelepülés köré szerveződő – funkciógazdag és erős városhálózat lehet. Nyíregyháza az elmúlt évtizedekben dinamikus fejlődésen ment keresztül, így a térségébe tartozó településekkel együttműködve alkalmassá válhat ennek a funkciónak a betöltésére, és jelentős szerepet játszhat a megye dinamizálásában.

Nyíregyháza – részben a lakónépesség és az ingázók nagy száma, részben a gazdaság koncentrációja miatt – domináns szerepet tölt be a megye gazdasági és társadalmi folyamataiban.

- Gazdasági-szolgáltatási szerep: itt található a megyében regisztrált társas vállalkozások közel fele és az egyéni vállalkozások több mint 1/3-a. A város területén a megye gazdaságát is meghatározó jelentős foglalkoztatók működnek, ipari parkja teljes kihasználtsággal működik, új ipari területek kialakítása indokolt.
- Turisztikai dominancia: a város területén jelentős turisztikai vonzerőt jelentő attrakciók találhatóak, a megyében összesen eltöltött mintegy 290 ezer vendégéjszaka 42 %-a Nyíregyházára jut, de még szembetűnőbb a város elsődleges szerepe a külföldi turisták esetében. Nyíregyházán az egy férőhelyre jutó vendégéjszakák száma közel kétszerese a megyei értéknek.
- A város oktatási funkciója megyei szinten elsősorban a felső- és középfokú oktatás terén mutatkozik meg. Kiemelkedő a város megyei szintű hatásköre az egészségügyi és szociális területen, valamint a kultúra és a közművelődés területén is.

A megyeszékhely fejlesztését számos szükséglet, probléma támasztja alá.

Nyíregyháza fejlődésének kulcskérdése a város gazdaságának fejlesztése. A munkanélküliek aránya más megyei jogú városokhoz és az országos átlaghoz viszonyítva is magas. Jelenleg a vállalkozások letelepítéséhez szükséges infrastrukturális feltételek nem elégségesek. További problémát jelent a fiatal, magas képzettségű szakemberek elvándorlása, illetve, hogy a fiatalok felsőfokú tanulmányaikat követően nem térnek vissza Nyíregyházára.

A gazdasági-társadalmi fejlődés alapfeltétele a közlekedési hálózat fejlesztése, jelenleg a városban a közúti és kerékpáros közlekedési kapcsolatok hiányosak.

A megye és megyeszékhely gazdaságának fontos szegmense a turizmus. Az elmúlt évek eredményei és fejlesztései ellenére továbbra is hiányok tapasztalhatóak mind az infrastrukturális (minőségi szálláshelykapacitás, attrakciók), mind a soft (komplex turisztikai termékek, marketing) feltételek megteremtése területén.

A megyeszékhely – és így a megye – területén élők megtartása érdekében elengedhetetlen az életminőség alapvető feltételeinek további javítása (hiányzó kommunális infrastrukturális feltételek megteremtése, lakhatási körülmények javítása, közterületek fejlesztése, közszolgáltatások fejlesztése).

EGYEZTETÉSI VÁLTOZAT

Sajátos településkategória Szabolcs-Szatmár-Bereg megyében a bokortanya, amely nyíregyházi településfejlődési sajátosság és kifejezetten a megyeszékhelyet öleli körül. A bokortanyákban élők alacsony jövedelműek, nagy a veszélye ezen térségek folyamatos gazdasági és társadalmi leszakadásának.

Kapcsolódás releváns Európai Unió tematikus célkitűzéshez és beruházási prioritáshoz

Az Európa 2020 stratégia intelligens, fenntartható és befogadó Európa megteremtését tűzi ki célul. A megyei jogú város és térsége fejlesztése a 11 tematikus célkitűzés közül a következőkre fókuszál:

- (3) a kis- és középvállalkozások versenyképességének javítása;
- (4) az alacsony CO₂-kibocsátású gazdaság felé történő elmozdulás támogatása minden ágazatban;
- (6) környezetvédelem és az erőforrás-felhasználás hatékonyságának előmozdítása;
- (8) a foglalkoztatás előmozdítása és a munkaerő mobilitásának támogatása;
- (9) a társadalmi befogadás előmozdítása és a szegénység elleni küzdelem.

A prioritás keretében tervezett intézkedések

A megyeszékhely fejlesztése kiemelt szerepet játszik Szabolcs-Szatmár-Bereg megye fejlesztésében. Nyíregyházán az alapadottságok rendelkezésre állnak, a prioritás keretében olyan beavatkozások megvalósítására van szükség, amelyek ezekre építenek, és elősegítik a város kisugárzó hatásának kiterjesztését, miközben választ adnak a 21. századi urbanizációs kihívásokra is.

A szükséges beavatkozások az alábbi egymást erősítő intézkedésekre bonthatóak:

- A megyeszékhely gazdaságának foglalkoztatásorientált fejlesztése,
- A közlekedési hálózat fejlesztése,
- A megyeszékhely turisztikai fejlesztése,
- Kommunális infrastruktúra fejlesztése,
- Minőségi lakhatási feltételek biztosítása,
- Középületek energiaracionalizálása,
- Városrehabilitáció, közterületek fejlesztése,
- Közszolgáltatások fejlesztése,
- Bokortanyák fejlesztése.

Az egyes intézkedések integrált módon való megvalósítása hozzájárulhat a megyeszékhely – és ezáltal a teljes megye – fejlesztéséhez, kitűzött célkitűzéseinek eléréséhez..

Intézkedés megnevezése	Intézkedés tartalma	Kedvezményezett kör	Javasolt eljárásrend
A megyeszékhely gazdaságának foglalkoztatásorientált fejlesztése	A vállalkozások letelepítéséhez szükséges infrastrukturális feltételek biztosítása (új ipari fejlesztési területek kialakítása, meglévő ipari területek fejlesztése, a K+F tevékenységet segítő technológia transzfer központ létrehozása); A munkaerő – különösen a pályakezdő munkanélküliek – célzott fejlesztése; A magas képzettségű szakemberek	Nyíregyháza Megyei Jogú Város Önkormányzata, gazdaságfejlesztési célú gazdasági társaságok, non-profit szervezetek, kis- és középvállalkozások	Kiemelt fejlesztés, dedikált forrással Nyílt pályázati eljárásrend

EGYEZTETÉSI VÁLTOZAT

Intézkedés megnevezése	Intézkedés tartalma	Kedvezményezetti kör	Javasolt eljárásrend
	megtartása, illetve visszavonása Főiskolai képzés és szakképzés fejlesztése – duális képzés elterjesztése		
A közlekedési hálózat fejlesztése	Hiányzó közlekedési kapcsolatok kiépítése a városrészek között; Parkolási lehetőségek fejlesztése; Kerékpáros közlekedés fejlesztése; Közösségi közlekedés fejlesztése	Nyíregyháza Megyei Jogú Város Önkormányzata, közlekedési társaságok	Kiemelt fejlesztés, dedikált forrással
A megyeszékhely turisztikai fejlesztése	Minőségi szálláshelyfejlesztés Sóstógyógyfürdőn; Attrakciófejlesztés, gyógyhely-fejlesztés; Sétányok, tanösvények, kerékpárutak fejlesztése; Komplex turisztikai termékek kialakítása és közös marketingje	Nyíregyháza Megyei Jogú Város Önkormányzata, magán- és önkormányzati tulajdonú gazdasági társaságok	Kiemelt fejlesztés, dedikált forrással
Kommunális infrastruktúra fejlesztése	Bel- és csapadékvíz elvezetés fejlesztése; Szennyvíz elvezetés fejlesztése	Nyíregyháza Megyei Jogú Város Önkormányzata	Kiemelt fejlesztés, dedikált forrással
Minőségi lakhatási feltételek biztosítása	Lakásállomány (kiemelten a lakótelepi épületek) állagmegóvása, energiahatékonyságának javítása; Bérlakások állományának fejlesztése	Nyíregyháza Megyei Jogú Város Önkormányzata	Nyílt pályázati eljárásrend
Középületek energiaracionalizálása	Középületek épületenergetikai fejlesztései (oktatási-nevelési és szociális intézmények, egyéb középületek)	Nyíregyháza Megyei Jogú Város Önkormányzata	Nyílt pályázati eljárásrend
Városrehabilitáció, közterületek fejlesztése	Funkcióbővítő városrehabilitáció; Szociális célú városrehabilitáció; Barnemezős területek hasznosítása; Közterületek megújítása (zöldterületek, közösségi terek, közbiztonság); Programok a lakosság bevonásával	Nyíregyháza Megyei Jogú Város Önkormányzata	Kiemelt fejlesztés, dedikált forrással
Közszolgáltatások fejlesztése	Állampolgárbarát, hatékony, az e-közigazgatást széles körben alkalmazó – közszolgáltatások kialakítása	Nyíregyháza Megyei Jogú Város Önkormányzata	Nyílt pályázati eljárásrend
Bokortanyák fejlesztése	Infrastruktúrafejlesztés (pl. hűtőházak) Bokortanyák bekapcsolása a város minőségi helyi élelmiszerrel való ellátásába Bokortanyák sajátos, komplex turisztikai fejlesztése	Nyíregyháza Megyei Jogú Város Önkormányzata, együttműködési programokban résztvevő vállalkozások, termelők	Kiemelt fejlesztés, dedikált forrással

EGYEZTETÉSI VÁLTOZAT

Indikátorok

Intézkedés	Output indikátor	Eredményindikátor
A megyeszékhely gazdaságának foglalkoztatásorientált fejlesztése	Fejlesztéssel érintett meglévő / új iparterületek nagysága Támogatásban részesülő vállalkozások száma Támogatott képzésben résztvevők száma	A foglalkoztatottak számának alakulása a város területén Támogatással érintett vállalkozások által teremtett új munkahelyek száma
A közlekedési hálózat fejlesztése	Kiépített új útszakaszok hossza; Felújított közutak hossza; Kiépített új parkolóhelyek száma; Fejlesztéssel érintett kerékpárutak hossza; Közösségi közlekedést igénybe vevő utasok utazásainak száma	Megtakarított utazási idő a közlekedés fejlesztett szakaszaihoz kapcsolódóan Üvegházhatású gázok kibocsátásának becsült csökkenése
A megyeszékhely turisztikai fejlesztése	A támogatott látványosságokhoz tett látogatások száma Fejlesztéssel érintett attrakciók száma	Turizmushoz kapcsolódó létrehozott új munkahelyek száma Vendégéjszakák számának növekedése
Kommunális infrastruktúra fejlesztése	Támogatás keretében kiépített bel- és csapadékvízvezeték hossza Támogatás keretében kiépített szennyvízvezeték hossza	Kommunális infrastruktúrafejlesztések által érintett lakosok száma
Minőségi lakhatási feltételek biztosítása	Energiahatékonysági fejlesztésekkel érintett lakások száma Újjonnan kialakított bérlakások száma	A lakhatási körülmények javulásával érintett családok/emberek száma
Középületek energiaracionalizálása	Energiahatékonysági fejlesztésekkel érintett középületek száma	Támogatások eredményeként elért energiamegtakarítás Üvegházhatású gázok kibocsátásának becsült csökkenése
Városrehabilitáció, közterületek fejlesztése	Városrehabilitációs beavatkozások által érintett terület nagysága Érintett lakosok száma a rehabilitált településrészekben Fejlesztések eredményeként megújított közterületek nagysága Lakossági programokba bevontak száma	A fejlesztés nyomán megerősített / új funkciók száma a rehabilitált városrészen Teremtett új munkahelyek száma Megtartott munkahelyek száma
Közszolgáltatások fejlesztése	Támogatással érintett új / felújított, közszolgáltatásokat nyújtó intézmények száma	A jobb minőségű közszolgáltatásokat igénybe vevő lakosság száma
Bokortanyák fejlesztése	Fejlesztéssel érintett infrastruktúrák nagysága Támogatott együttműködésekben résztvevő termelők száma Támogatásban részesülő vállalkozások száma	Támogatással érintett vállalkozások által teremtett új munkahelyek száma

Indikatív forrásallokáció

Intézkedés	Finanszírozás forrása
A megyeszékhely gazdaságának foglalkoztatásorientált fejlesztése	TOP 1. Prioritás: Térségi gazdaságfejlesztés a foglalkoztatási helyzet javítása érdekében 6. Prioritás: Megyei és helyi emberi erőforrás fejlesztések, társadalmi befogadás és foglalkoztatás-ösztönzés GINOP 1. Vállalkozások versenyképességének javítása és foglalkoztatásának ösztönzése
A közlekedési hálózat fejlesztése	TOP 3. Prioritás: Alacsony széndioxid kibocsátású gazdaságra való áttérés kiemelten a városi területeken IKOP 3. A regionális közúti elérhetőség és közlekedés-biztonság fejlesztése 5. Fenntartható városi közlekedés fejlesztése
A megyeszékhely turisztikai fejlesztése	TOP 1. Prioritás: Térségi gazdaságfejlesztés a foglalkoztatási helyzet javítása érdekében GINOP 4. Természeti és kulturális erőforrások megőrzése, az örökségi helyszínek hasznosításán és az energiahatékonyság növelésén keresztül
Kommunális infrastruktúra fejlesztése	KEHOP
Minőségi lakhatási feltételek biztosítása	TOP 3. Prioritás: Alacsony széndioxid kibocsátású gazdaságra való áttérés kiemelten a városi területeken
Középületek energiaracionalizálása	TOP 3. Prioritás: Alacsony széndioxid kibocsátású gazdaságra való áttérés kiemelten a városi területeken KEHOP
Városrehabilitáció, közterületek fejlesztése	TOP 2. Prioritás: Befektetők és lakosság számára vonzó városi és várostérségi környezet fejlesztése, megújítása
Közszolgáltatások fejlesztése	EFOP
Bokortanyák fejlesztése	VOP

Javasolt területi fókusz

Nyíregyháza Megyei Jogú Város közigazgatási területe.

3.6. 6. prioritás: A megye versenyképes decentrumainak fejlesztése

Kapcsolódó stratégiai cél

Dinamizálódó decentrumok és szolgáltató járásközpontok- a megyei gazdasági decentrumok és járásközpontok funkcióbővítése és összehangolt fejlesztése

Indoklás

A megye gazdasági fejlődésének, verseny- és eltartó képességének javulása érdekében a decentrumok egyedi adottságaihoz igazodó, komplex gazdaságfejlesztési programokat kell megvalósítani. A megye gazdaságában Nyíregyháza szerepe igen jelentős, ami abból is adódik, hogy Szabolcs-Szatmár-Bereg megye városhálózata kiegyensúlyozatlan. A megyeszékhely, Nyíregyháza mellett a megyében hiányoznak a középváros szintű települések. Nyíregyházán kívül egyetlen város lakossága sem éri el a 20 ezer főt. Kisvárd-Záhony, Mátészalka és Nyírbátor funkcióhiányos térségközpontok. Szerepük ugyanakkor igen jelentős, mivel a megye nyugati részén elhelyezkedő megyeszékhely gazdasági kisugárzása nem elég erős ahhoz, hogy a megye teljes területére hatással legyen.

A megyei gazdaság fejlesztésével szorosan egybefügg a térség foglalkoztatottságának javítása új munkahelyek létrehozása által. Az érintett városok és a környező térségek egyik legnagyobb társadalmi problémája az inaktív népesség magas aránya. Ennek csökkentése érdekében a decentrumok gazdaságfejlesztése során támogatni szükséges a munkahelyeket megőrző, valamint az új munkahelyeket létrehozó beruházásokat.

További problémaként jelenik meg a megyében a K+F tevékenység alulreprezentáltsága. Az ország K+F helyeinek (Budapest nélkül) csupán 3,5% található a megyében, amihez az országos K+F ráfordítások 1,9% párosul. Az alacsony adatok részben azzal magyarázhatók, hogy a megyében nincs nagyobb egyetemi központ. A jövőben törekedni kell a K+F tevékenység, valamint az innovatív fejlesztések támogatására. A tevékenység keretében új, innovatív, exportképes termékek létrehozására.

A gazdasági fejlődés akadályaként jelenik meg a decentrumok nehéz elérhetősége is. Az M3 autópálya kiépülésével a megyei közlekedés egyik fő ütőere kiépül, ugyanakkor az erre történő rákötések nélkül, a decentrum városok megközelíthetősége még mindig nehéz lesz. Az M49-es autót megvalósulásával Mátészalka, a tervezett M300-as autót megépülésével pedig Kisvárd-Záhony települések gyorsforgalmi autótúton történő elérhetősége valósulna meg. A megyei közlekedésfejlesztés során előtérbe kell helyezni a környezetbarát közlekedési módok támogatását. A megyében a vasúti közlekedés színvonalának javítása, kiszámíthatóságának biztosítása szükséges. A vasútfejlesztések mellett pedig a távolsági autóbussz közlekedés összehangolása, járműállományának korszerűsítése elengedhetetlen. A tömegközlekedés mellett a decentrumokban és vonzáskörzetükben a kerékpáros közlekedés fejlesztése jelenik meg lényeges elemként.

A megye idegenforgalmi adottsága igen sokszínű, területén jelentős számú kulturális örökség, természeti érték található. A megye idegenforgalmi potenciáljához képest az ágazat gazdaságban betöltött szerepe azonban csekély. Ehhez járul hozzá, hogy a megye idegenforgalmának jelentős hányada a megyeszékhelyhez köthető, a megye többi térségében az ágazat gazdaságélénkítő hatása nem érvényesül. Ennek okai a területileg koncentrált turizmus, a meglévő turisztikai adottságok alacsony színvonalú kihasználása, a turisztikai termékek fejlesztésének elmaradása, a megyei és térségi szintű turisztikai menedzsment hiányosságai, valamint a turizmust kiszolgáló létesítmények nem megfelelő színvonala. A megyei turizmusfejlesztés legnagyobb kihívásai tehát a területileg koncentrált turizmus decentralizálása, a térségbe látogató turisták itt tartózkodásának meghosszabbítása.

A decentrumokban szükségletként jelenik meg az életminőség javítása. A szükséglet kielégítése komplex beavatkozásokat igényel, amelyek érintik a lakhatás, a városi közlekedés, az energia felhasználás, valamint a város rehabilitáció területeit.

Kapcsolódás releváns Európai Uniósi tematikus célkitűzéshez és beruházási prioritáshoz

Az Európa 2020 stratégia intelligens, fenntartható és befogadó Európa megteremtését tűzi ki célul. Az adott prioritás az érintett városi térségek versenyképességére gyakorol jelentős hatást, komplexitása miatt azonban az Európa 2020 stratégia mindhárom célkitűzésében foglaltakat magában hordozza. A megyei fejlesztések során átfogó irányelvként jelenik meg, hogy a versenyképesség növelése nem lehet öncélú, hanem azokat környezetileg fenntartható és társadalmilag befogadó módon szükséges megvalósítani.

A prioritás, a komplexitásából adódóan több tematikus célhoz is kapcsolódik:

- 3. tematikus cél: a kis és közép vállalkozások versenyképességének fokozása;
- 4. tematikus cél: az alacsony szén-dioxid-kibocsátású gazdaságra való áttérés támogatása minden ágazatban;
- 6. tematikus cél: környezetvédelem és az erőforrások hatékonyságának elősegítése;
- 7. tematikus cél: a fenntartható közlekedés elősegítése és a kulcsfontosságú hálózati infrastruktúrák előtti akadályok elhárítása;
- 8. tematikus cél: a foglalkoztatás és a munkavállalói mobilitás ösztönzése.

A prioritáshoz köthetően az ERFA és az ESZA rendeletervezet a következő beruházási prioritásokat fogalmazza meg a releváns tematikus célokhoz kapcsolódóan:

3. tematikus cél: a kis és közép vállalkozások versenyképességének fokozása

- *a vállalkozói szellem előmozdítása, különösen az új ötletek gazdasági hasznosításának megkönnyítésével, valamint új cégek alapításának ösztönzésével*

4. tematikus cél: az alacsony szén-dioxid-kibocsátású gazdaságra való áttérés támogatása minden ágazatban

- *a városokban alacsony szén-dioxid-kibocsátású fejlesztési stratégiák támogatása*

6. tematikus cél: környezetvédelem és az erőforrások hatékonyságának elősegítése

- *a kulturális örökség védelme, elősegítése és fejlesztése*
- *a városi környezetfejlesztést célzó intézkedések, ideértve a rozsdavezeték helyreállítását és a légszennyezettség csökkentését is*

7. tematikus cél: a fenntartható közlekedés elősegítése és a kulcsfontosságú hálózati infrastruktúrák előtti akadályok elhárítása

- *a regionális mobilitás fokozása a másodrangú és harmadrangú csomópontok TEN-T infrastruktúrához történő kapcsolásával*
- *környezetbarát és alacsony szén-dioxid-kibocsátású közlekedési rendszerek kifejlesztése és a fenntartható városi mobilitás elősegítése*

8. tematikus cél: a foglalkoztatás és a munkavállalói mobilitás ösztönzése

- *munkaerő-piaci hozzáférés a munkakeresők és az inaktív személyek számára többek között helyi foglalkoztatási kezdeményezések és a munkavállalói mobilitás ösztönzése révén*

A prioritás keretében tervezett intézkedések

A decentrumok gazdaságfejlesztése a megye verseny- és eltartóképessége szempontjából is kiemelkedő prioritás. A decentrum városokban olyan hazai és nemzetközi vállalkozások találhatóak, amelyek a megye gazdaságát és foglalkoztatottsági helyzetét jelentősen befolyásolják. A gazdaságfejlesztési beavatkozás során tehát olyan infrastrukturális, üzleti, valamint vállalkozási környezet megteremtése szükséges, amely a meglévő vállalkozásokat a térségben tartja, valamint ösztönzi az új vállalkozások letelepedését.

A sikeres gazdaságfejlesztés megvalósulása érdekében ugyanakkor egyéb, kiegészítő beavatkozások megvalósítása szükséges, nem elég csak a gazdaságfejlesztési közvetlenül érintő beavatkozások megvalósítása.

A térségekben a mobilitás biztosítása érdekében javítani kell a decentrumok elérhetőségét, meg kell teremteni a városokban a vonzó lakó és üzleti környezetet, valamint egyedi arculatot kell kialakítani a városoknak, hogy csökkentsék a megye Nyíregyháza központú idegenforgalmát.

A beavatkozások négy, egymást erősítő és kiegészítő intézkedésre bonthatóak:

- A gazdasági bázis, a gazdasági centrum funkció megerősítése elsődlegesen a már jelenlévő versenyképes húzóágazatokra támaszkodva;
- A decentrumok elérhetőségének javítása;
- Az idegenforgalmi centrumpozíciók erősítése;
- A városi élet alapvető feltételeinek erősítése: lakhatási feltételek javítása, a klímabarát városi közlekedés feltételeinek erősítése, valamint a városi köztérek fejlesztése.

Az egyes intézkedések tartalmát részletesen a következő táblázat szemlélteti:

Intézkedés megnevezése	Intézkedés tartalma	Kedvezményezetti kör	Javasolt eljárásrend
A gazdasági bázis, a gazdasági centrum funkció megerősítése elsődlegesen a már jelenlévő versenyképes húzóágazatokra támaszkodva	Az üzleti, vállalkozói infrastruktúra fejlesztése Vállalkozói együttműködések támogatása K+F+I tevékenységek támogatása Vállalkozások exporttevékenységeinek támogatása	Kis- és középvállalkozások Települési önkormányzatok Magán- és önkormányzati tulajdonú gazdasági társaságok	Kiemelt fejlesztés, dedikált forrással Nyílt pályázati eljárásrend Közvetett támogatás
A decentrumok elérhetőségének javítása	Hiányzó közlekedési infrastruktúrális elemek fejlesztése Közösségi közlekedés fejlesztése: periférikus térségek elérhetőségének javítása, újragondolt hálózati struktúra megvalósítása, környezetbarát járműállomány beszerzése, utastájékoztató rendszerek kialakítása	Települési önkormányzatok Közlekedési társaságok	Kiemelt fejlesztés, dedikált forrással
Az idegenforgalmi centrumpozíciók erősítése	Összehangolt turisztikai termékfejlesztés megvalósítása a létrejövő turisztikai desztináció menedzsment szervezetek közreműködésével Turisztikai szolgáltatások	Települési önkormányzatok Magán- és önkormányzati tulajdonú gazdasági társaságok	Kiemelt fejlesztés, dedikált forrással Nyílt pályázati eljárásrend Közvetett támogatás

EGYEZTETÉSI VÁLTOZAT

Intézkedés megnevezése	Intézkedés tartalma	Kedvezményezetti kör	Javasolt eljárásrend
	fejlesztése: szálláshely fejlesztés, kiszolgáló infrastruktúra fejlesztése Természeti és kulturális környezet megőrzése és fejlesztése	Kis- és közép vállalkozások	
A városi élet alapvető feltételeinek erősítése: lakhatási feltételek javítása, a klímabarát városi közlekedés feltételeinek erősítése, valamint a városi közterek fejlesztése.	Lakhatási feltételek javítása: bérlakás programok, lakások energiahatékonyságát javító beruházások támogatása; Városi közlekedésfejlesztés: környezetbarát közlekedésmódok támogatása, kerékpáros közlekedés infrastrukturális feltételeinek megteremtése; Városrehabilitációs programok, települési környezet integrált fejlesztését célzó beruházások megvalósítása.	Települések lakossága Települési önkormányzatok	Kiemelt fejlesztés, dedikált forrással Nyílt pályázati eljárásrend

Indikátorok

Intézkedés	Output indikátor	Eredményindikátor
A gazdasági bázis, a gazdasági centrum funkció megerősítése elsődlegesen a már jelenlévő versenyképes húzóágazatokra támaszkodva	Támogatott vállalkozásokban foglalkoztatottak száma A prioritástengely keretében létrejövő új vállalkozások száma.	A foglalkoztatottak számának alakulása a decentrumokban
A decentrumok elérhetőségének javítása	A prioritástengely keretében felújított, vagy új építésű útszakasz hossza Létrejövő új helyközi autóbuszjáratok száma Újonnan beszerzett környezetbarát járművek száma	A beruházások által megtakarított utazási idő hossza
Az idegenforgalmi centrumpozíciók erősítése	Támogatott attrakciók száma	Támogatás által indukált magánberuházás nagysága A támogatott attrakciók látogatószámának növekedése (fő)
A városi élet alapvető feltételeinek erősítése: lakhatási feltételek javítása, a klímabarát városi közlekedés feltételeinek erősítése, valamint a városi közterek fejlesztése	Felújított ingatlanok nagysága Újonnan kiépített kerékpárút hossza Város rehabilitáció során felújított közterületek mérete	A fejlesztések által generált energiamegtakarítás (MJ)

Indikatív forrásallokáció

Intézkedés	Finanszírozás forrása
A gazdasági bázis, a gazdasági centrum funkció megerősítése elsődlegesen a már jelenlévő versenyképes húzóágazatokra támaszkodva	TOP 1. prioritás GINOP
A decentrumok elérhetőségének javítása	TOP 3. prioritás IKOP
Az idegenforgalmi centrumpozíciók erősítése.	TOP 1. prioritás GINOP
A városi élet alapvető feltételeinek erősítése: lakhatási feltételek javítása, a klímabarát városi közlekedés feltételeinek erősítése, valamint a városi közterek fejlesztése.	TOP 2. prioritás KEHOP

Javasolt területi fókusz

Szabolcs-Szatmár-Bereg megye decentrumai: Mátészalka, Nyírbátor, Kisvárd-Záhony (Kisvárd-Záhony decentrum tervezési szempontból együttesen kezelendő).

3.7. 7. prioritás: A megye járásközpontjainak és kisvárosainak funkcióbővítő fejlesztése

Kapcsolódó stratégiai cél

Dinamizálódó decentrumok és szolgáltató járásközpontok- a megyei gazdasági decentrumok és járásközpontok funkcióbővítése és összehangolt fejlesztése

Indoklás

Magyarország közigazgatása 2013. január 1-től átszerveződött. Az új közigazgatási rendszerben a járásközpontok a meglévő városi funkcióik mellett többlet feladatokat kaptak. A megyei járásközpontokban a közszolgálati funkciók jelenleg még nem teljes körűek. A kormányablakok kialakításával (előreláthatóan 2013 végére) ez a probléma várhatóan megoldódik. Nagyobb problémát jelent a területen a közszolgáltatások (közigazgatás, egészségügy, oktatás, kulturális intézmények) elérhetőségének a biztosítása, valamint a szolgáltatások színvonalának emelése. A

Az érintett térségek eltartó képessége szempontjából a településeken a közszolgáltatások funkciómegerősítő és funkcióbővítő fejlesztésének megvalósulása mellett a helyi gazdaságfejlesztés támogatása szükséges. A foglalkoztatási helyzet javítása helyi léptékű, alternatív gazdaságfejlesztési programokkal valósulhat meg. A gazdaságfejlesztés lényeges eleme kell, hogy legyen a térségeken belüli önellátás minél szélesebb körű biztosítása.

A megye járásközpontjaiban és a kisvárosaiban a lakhatási feltételek javítása, a szegregált településrészek rehabilitációja szükséges. További lényeges elemként jelenik meg az energiafelhasználás korszerűsítése mind a közintézmények, mind a magán épületek esetében. A térségekben a migráció csökkentése érdekében szükséges a kisvárosok minél gyorsabb és színvonalasabb elérhetőségének biztosítása, a mobilitás feltételeinek megteremtése.

Kapcsolódás releváns Európai Uniós tematikus célkitűzéshez és beruházási prioritáshoz

Az Európa 2020 stratégia egy intelligens, fenntartható és befogadó Európa megteremtését tűzi ki célul. Az adott prioritás az EU által megfogalmazott 11 tematikus cél és az azokhoz köthető ERFA és az ESZA rendeletervezetben megfogalmazott beavatkozási prioritások közül a következőkhöz kapcsolódik:

3. tematikus cél: a kis és közép vállalkozások versenyképességének fokozása

- *a vállalkozói szellem előmozdítása, különösen az új ötletek gazdasági hasznosításának megkönnyítésével, valamint új cégek alapításának ösztönzésével*

4. tematikus cél: az alacsony szén-dioxid-kibocsátású gazdaságra való áttérés támogatása minden ágazatban

- *a városokban alacsony szén-dioxid-kibocsátású fejlesztési stratégiák támogatása*

6. tematikus cél: környezetvédelem és az erőforrások hatékonyságának elősegítése

- *a kulturális örökség védelme, elősegítése és fejlesztése*
- *a városi környezetfejlesztést célzó intézkedések, ideértve a rozsdáövezetek helyreállítását és a légszennyezettség csökkentését is*

7. tematikus cél: a fenntartható közlekedés elősegítése és a kulcsfontosságú hálózati infrastruktúrák előtti akadályok elhárítása

EGYEZTETÉSI VÁLTOZAT

- a regionális mobilitás fokozása a másodrangú és harmadrangú csomópontok TEN-T infrastruktúrához történő kapcsolásával
- környezetbarát és alacsony szén-dioxid-kibocsátású közlekedési rendszerek kifejlesztése és a fenntartható városi mobilitás elősegítése

8. tematikus cél: a foglalkoztatás és a munkavállalói mobilitás ösztönzése

- munkaerő-piaci hozzáférés a munkakeresők és az inaktív személyek számára többek között helyi foglalkoztatási kezdeményezések és a munkavállalói mobilitás ösztönzése révén

11. tematikus cél: az intézményi kapacitások és a közigazgatás hatékonyságának fokozása.

- a közigazgatási szervek és közszolgálatok intézményi kapacitásának és hatékonyságának növelésébe történő beruházások, amelyek célja a reformok, a jobb szabályozás és a jó kormányzás megvalósítása.

A prioritás keretében tervezett intézkedések

A járásközpontok és a kisvárosok fejlesztésének egyik legfontosabb célja, hogy megállítsa, csökkentse azokat a kedvezőtlen migrációs folyamatokat, amelyek a megye periférikus térségeinek elnéptelenedéséhez, marginalizációjához vezet. A kisvárosok fejlesztésével a helyben, valamint a térségben lakók élet- és munkakörülményeinek javításával kívánjuk elérni, hogy a lakosok helyben maradjanak.

A kisvárosok funkcióbővítő fejlesztésének egyik lényeges eleme a közszolgáltatások fejlesztése. A közigazgatási feladatokat ellátó intézményfejlesztés mellett hangsúlyt kell fektetni a térségközpontokban a szociális, egészségügyi, oktatási, kulturális szolgáltatások ellátásának biztosítására is. A közszolgáltatások könnyű elérhetősége mellett a lakosoknak a térségben megfelelő számú és minőségű, értéket teremtő munkahelyeket kell biztosítani. A mobilitás feltételeinek javításával pedig fejleszteni kell a térségek és a központi kisvárosaik közötti közlekedési kapcsolatokat. A kisvárosok élhetőségének javításának további elemei a lakhatási feltételeinek, valamint a települési környezet minőségi fejlesztése.

A prioritás keretében megfogalmazott beavatkozások, az előbbieken röviden felvázolt négy intézkedési területet érintenek, amelyek együttes megvalósulása szolgálja a megye járásközpontjainak és kisvárosainak fejlődését. Ezek az intézkedések a következők:

- A lakossági közszolgáltatások bővítése és minőségi fejlesztése
- A megye járásközpontjainak és kisvárosainak gazdasági megerősítése a helyi gazdaságfejlesztésre fókuszálva
- A települések elérhetőségének javítása a környezetbarát közlekedés kiemelt fejlesztése által
- A járásközpontok és kisvárosok életminőségének javítása

Intézkedés megnevezése	Intézkedés tartalma	Kedvezményezett kör	Javasolt eljárásrend
A lakossági közszolgáltatások bővítése és minőségi fejlesztése	Közigazgatási szolgáltatások fejlesztése E-közigazgatás infrastrukturális feltételeinek kiépítése	Települési önkormányzatok	Kiemelt fejlesztés, dedikált forrással
A megye járásközpontjainak és kisvárosainak gazdasági megerősítése a helyi	Helyi KKV-k fejlesztése - ipari területek infrastrukturális fejlesztése; üzleti, vállalkozói infrastruktúra fejlesztése Szakképzési, át- és	Települési önkormányzatok Magán- és önkormányzati tulajdonú gazdasági	Kiemelt fejlesztés, dedikált forrással Nyílt pályázati eljárásrend

EGYEZTETÉSI VÁLTOZAT

Intézkedés megnevezése	Intézkedés tartalma	Kedvezményezett kör	Javasolt eljárásrend
gazdaságfejlesztésre fókuszálva	továbbképzési programok megvalósítása Vállalkozói együttműködések támogatása, REL - rövid ellátási láncok kialakítása Szociális gazdaság kialakítása, fejlesztése	társaságok Kis- és közép vállalkozások	Közvetett támogatás
A települések elérhetőségének javítása a környezetbarát közlekedés kiemelt fejlesztése által	Hiányzó közlekedési infrastrukturális elemek fejlesztése Közösségi közlekedés fejlesztése	Települési önkormányzatok Közlekedési társaságok	Kiemelt fejlesztés, dedikált forrással
A járásközpontok és kisvárosok életminőségének javítása	Lakások energiahatékonyágát javító beruházások támogatása Kisléptékű települési közlekedésfejlesztés: környezetbarát közlekedésmódok támogatása, kerékpáros közlekedés infrastrukturális feltételeinek megteremtése Városrehabilitációs programok, települési környezet integrált fejlesztését célzó beruházások megvalósítása	Települési önkormányzatok Magán- és önkormányzati tulajdonú gazdasági társaságok Kis- és közép vállalkozások	Kiemelt fejlesztés, dedikált forrással Nyílt pályázati eljárásrend

Indikátorok

Intézkedés	Output indikátor	Eredményindikátor
A lakossági közszolgáltatások bővítése és minőségi fejlesztése	Támogatás keretében fejlesztett közintézmények száma	A jobb minőségű közszolgáltatásokat igénybe vevő lakosság száma
A megye járásközpontjainak és kisvárosainak gazdasági megerősítése a helyi gazdaságfejlesztésre fókuszálva	Támogatott vállalkozásokban foglalkoztatottak száma; A prioritástengely keretében létrejövő új vállalkozások száma; Szakképzésekben, át- és továbbképzési programokban résztvevők száma; Létrejövő ellátási láncok száma.	A foglalkoztatottak számának alakulása
A települések elérhetőségének javítása a környezetbarát közlekedés kiemelt fejlesztése által	A prioritástengely keretében felújított, vagy új építésű útszakasz hossza; Létrejövő új helyközi autóbuszjáratok száma; Újonnan beszerzett környezetbarát járművek száma.	A beruházások által megtakarított utazási idő hossza

EGYEZTETÉSI VÁLTOZAT

A járásközpontok és kisvárosok életminőségének javítása	Felújított ingatlanok nagysága; Újonnan kiépített kerékpárút hossza; Város rehabilitáció során felújított közterületek mérete	A fejlesztések által generált energiamegtakarítás (MJ)
---	---	--

Indikatív forrásallokáció

Intézkedés	Finanszírozás forrása
A lakossági közszolgáltatások bővítése és minőségi fejlesztése	TOP 4. prioritás, EFOP, GINOP
A megye járásközpontjainak és kisvárosainak gazdasági megerősítése a helyi gazdaságfejlesztésre fókuszálva	TOP 1. prioritás, GINOP
A települések elérhetőségének javítása a környezetbarát közlekedés kiemelt fejlesztése által	TOP 3. prioritás, IKOP
A járásközpontok és kisvárosok életminőségének javítása	TOP 2. prioritás, TOP 3. prioritás, KEHOP

Javasolt területi fókusz

A megyében lévő járásközpontok, kivéve Nyíregyháza és a decentrumok (Baktalórántháza, Csenger, Fehérgyarmat, Ibrány, Kemece, Nagykálló, Tiszavasvári, Vásárosnamény), illetve a kisvárosok.

3.8. 8. prioritás: Élhető vidéki térségek megteremtése

Kapcsolódó stratégiai cél

Élhető vidék és felzárkózó külső perifériák - a megye külső perifériáinak komplex felzárkóztatása és a vidéki térségek integrált fejlesztése

Indoklás

Az Európai Unió által meghatározott legkedvezőtlenebb helyzetű régiótípusok közül Magyarországon a vidéki térségek, az ipari átalakulás által érintett térségek és a határon átnyúló régiók találhatók meg. Többségük periférikus elhelyezkedésű, amely a társadalmi és gazdasági leszakadásának eredője. Szabolcs-Szatmár-Bereg megye rurális térségei kifejezetten nehéz helyzetben vannak.

A vidéki térségekben megtermelt mezőgazdasági termékek jelentős része feldolgozatlanul hagyja el ezeket a térségeket, miközben egyre növekszik a térségen kívülről érkező élelmiszertermékek fogyasztása. Ez azzal is jár, hogy a vidéki térségekben megtermelt minimális jövedelem is elhagyja ezeket a térségeket.

Az elvándorlás kiemelten veszélyezteti a gazdaságilag erőtlenné váló vidéki térségeket, a munkalehetőségek beszűkülésével visszaesik a népesség vonzó és megtartó ereje ezeknek a térségeknek. Az elvándorlás elsősorban a magasan kvalifikált lakosságot érinti, ezáltal kritikus helyzetbe kerülnek a helyi közösségek, ahol az értelmiség elvesztésével a közösségfejlesztés esélyei leredukálódnak. A kedvezőtlen társadalmi és gazdasági folyamatok a helyi közösségek működését negatívan befolyásolják.

Kapcsolódás releváns Európai Unió tematikus célkitűzéshez és beruházási prioritáshoz

Az élhető vidéki térségek megteremtése prioritás az Európai Unió 9. tematikus céljához illeszkedik: A társadalmi befogadás előmozdítása és a szegénység elleni küzdelem

A prioritás keretében tervezett intézkedések

Erdő és fagazdálkodás fejlesztése: A vidéki térségek gazdaságfejlesztésének első intézkedése az erdő és fagazdálkodás fejlesztése. A megye országos szinten is kifejezetten jó minőségű faállománnyal rendelkezik. A megyei erdőterület, az országos 20%-os arányával az Alföld legerdősültebb megyéje. Ez az ágazat a legolcsóbb munkahelyteremtési lehetősége, melynek nagy része szakképzetlen is lehet. A kiemelt fontosságát abban hordozza, hogy az eddig veszteséget okozó földeken, telepítés első percétől folyamatosan hasznot hoz, tehát egyben kiváló tőkebefektetés is. A nyereséges szántóföldi növénytermesztésre alkalmatlan területeken a már elkezdett erdősítést folytatni szükséges, amelyre alapozva fejleszthető a megyei fagazdálkodás és javíthatóak a megye feldolgozó kapacitásai. Lényeges szempont a rurális térségek foglalkoztatási politikájában, hogy a fagazdálkodás alkalmas nagyszámú kézimunkaerő foglalkoztatására.

Helyi élelmiszer feldolgozó kapacitások bővítése: A vidéki térségek másik fontos gazdaságfejlesztési prioritása az élelmiszer feldolgozó kapacitások bővítése, a helyi élelmiszer önellátás minél nagyobb arányú biztosítása érdekében, a mikro- és kisméretű élelmiszer feldolgozó kapacitásoknak különösen jelentős szerepük van a helyi, regionális ellátásban, a foglalkoztatásban. A termelők és feldolgozók közös érdekeltiségén alapuló helyi feldolgozó háttér fejlesztése, mikrotérségi szintű élelmiszer feldolgozó kapacitások bővítése a belső piac jobb kihasználása érdekében. A helyi feldolgozás feltételeinek megteremtésével, a helyi fogyasztás ösztönzésével (pl. közétkeztetésben) biztosítható, hogy

EGYEZTETÉSI VÁLTOZAT

a helyben megtermelt agrártermékek nagyobb hányada kerüljön térségen belül feldolgozásra. Az intézkedés célja tehát a mikrotérségi élelmiszerellátás, a helyi termékeken alapuló, helyi szintű kisléptékű élelmiszer feldolgozási kapacitások létrehozása.

Szociális gazdaság fejlesztése: Az intézkedés célja a vállalkozások esélyegyenlőségi célcsoportok foglalkoztatását segítő fejlesztések támogatása. Szociális gazdaság és non-profit foglalkoztatási programok támogatása.

Az agrárágazat finanszírozásának javítása: Megyénkben az igen jelentős agrár túlsúly miatt, elkerülhetetlenül szükség van szakosított agrár-hitelintézetre. Ezen feladatok ellátására ma egyetlen pénzügyintézet sincs felkészülve. A pénzügyintézeteknek létre kell hozniuk a saját szaktanácsadó hálózatukat, mely az agrár/vidék/-finanszírozást érintő kérdésekben tájékoztatást tudnak nyújtani. Szorgalmazni kell a vidékfejlesztést támogató hazai bankrendszer kialakítását, mely képes megszüntetni az erőforrások kiáramoltatását és az agrárágazatban folyamatosan jelenlévő tőkehiányt, likviditási problémákat.

Mikro vállalkozások fejlesztése a vidéki térségekben: A vidéki mikrovállalkozások fontos szerepet töltenek be a rurális térségek foglalkoztatásában és szolgáltatásokkal történő ellátottságában. A következő tervezési időszak kiemelt prioritása a megyei vidékfejlesztésnek a mikrovállalkozások fejlődésének támogatása, egyrészt a meglévő vállalkozások foglalkoztatást bővítő beruházásainak támogatásával, másrészt az új mikrovállalkozások alapításának ösztönzésével.

Vonzó vidéki környezet és életminőség megteremtése: A vidéki településeken prioritás a közszolgáltatások és infokommunikációs rendszerek hozzáféréseinek javítását, a vidék örökségének revitalizálását és kulturális, természeti értékeinek megőrzését tűzi ki célul.

Intézkedés megnevezése	Intézkedés tartalma	Kedvezményezett kör	Javasolt eljárásrend
Erdő és fagazdálkodás fejlesztése	Erdő és fagazdálkodás fejlesztése	Gazdasági társaságok, östermelők	Nyílt pályázat
Helyi élelmiszer feldolgozó kapacitások bővítése	Mikrotérségi élelmiszerellátás segítése Termelési láncok létrehozása	Nonprofit gazdasági társaság, települési önkormányzatok, gazdasági társaságok	Nyílt pályázat
Mikrovállalkozások fejlesztése a vidéki térségekben	Mikrovállalkozások fejlesztése	Gazdasági társaságok	Nyílt pályázat
Szociális gazdaság fejlesztése a rurális térségekben	Társadalmi célú vállalkozások, védett szervezetek támogatása, társadalmi vállalkozások létrehozásának támogatása. Komplex szociális foglalkoztatási programok támogatása.	Társadalmi célú vállalkozások, települési önkormányzatok	Nyílt pályázat
Vonzó vidéki környezet és életminőség megteremtése	Közszolgáltatások fejlesztés Infokommunikációs hozzáférhetőség javítása Kulturális, természeti örökség revitalizációja	Települési önkormányzatok	Nyílt pályázat

Indikátorok

Az intézkedéshez kapcsolódó indikátorok pontos listája és értékei a Vidékfejlesztési

EGYEZTETÉSI VÁLTOZAT

Programban sem szerepelnek, a tervezés későbbi fázisában kerül kidolgozásra.

Intézkedés	Output indikátor	Eredményindikátor
Erdő és fagazdálkodás fejlesztése		
Helyi élelmiszer feldolgozó kapacitások bővítése		
Agrárágazat finanszírozásának javítása		
Mikro vállalkozások fejlesztése a vidéki térségekben		
Szociális gazdaság fejlesztése a rurális térségekben		
Vonzó vidéki környezet és életminőség megteremtése		
Közösségfejlesztés a rurális térségekben		

Indikatív forrásallokáció

Intézkedés	Finanszírozás forrása
Erdő és fagazdálkodás fejlesztése	EMVA
Helyi élelmiszer feldolgozó kapacitások bővítése	TOP EMVA
Agrárágazat finanszírozásának javítása	EMVA
Mikro vállalkozások fejlesztése a vidéki térségekben	EMVA
Szociális gazdaság fejlesztése a rurális térségekben	EMVA
Vonzó vidéki környezet és életminőség megteremtése	EMVA
Közösségfejlesztés a rurális térségekben	EMVA

Javasolt területi fókusz

Szabolcs-Szatmár-Bereg megye rurális területei

3.9. 9. prioritás: A külső perifériák felzárkóztatása

Kapcsolódó stratégiai cél

Élhető vidék és felzárkózó külső perifériák - a megye külső perifériáinak komplex felzárkóztatása és a vidéki térségek integrált fejlesztése

Indoklás

A megye határmenti területei – kiemelten a Szatmár-Beregi térség – hátrányos helyzetű, fokozatosan leszakadó térségek, mely részben a vonzásközpontok határon túlra kerülésével magyarázható. Egyértelműen ezek a térségek tekinthetők a megye és az ország külső perifériáinak. A külső perifériák sajátos, történelmi fejlődésükből eredően olyan problémákkal, nehézségekkel küzdenek, amelyek speciális beavatkozásokat tesznek szükségessé. A Szatmár-Beregi térség, mint külső periféria felzárkóztatása csak komplex, integrált – szociális foglalkoztatási – programmal, célzott beavatkozásokkal lehetséges, így akadályozható meg ezen térség végleges leszakadása.

Az Európai Unió által meghatározott legkedvezőtlenebb helyzetű régiótípusok közül Magyarországon a vidéki térségek, az ipari átalakulás által érintett térségek és a határon átnyúló régiók találhatóak meg. Többségük periférikus elhelyezkedésű, amely a társadalmi és gazdasági leszakadásának eredője. Az érintett földrajzi terület-típusok közötti gyakori az átfedés, a határmenti térségek szinte mindegyike periférikus elhelyezkedésű, jelentős részük pedig aprófalvas térség. Ebből adódóan a problémák halmozódása a jellemző, amely ezeknek a térségeknek a tartós leszakadását eredményezi. További súlyos probléma a perifériális területeken, hogy rendkívül erőteljes a szegregálódás, a diszkriminációval veszélyeztetett roma lakosság koncentráltasága. A periférikus térségek tekintetében külső és belső perifériákat különítünk el Magyarországon. Külső periféria alatt az ország határmenti térségei értendők.

A külső perifériák elmaradottsága országos szinten is rendkívül erőteljes visszahúzó erő, további leszakadásuk egyre súlyosabb társadalmi feszültségeket gerjeszt. Szinte minden téren az ország többi részénél kedvezőtlenebb adottságokkal rendelkeznek, amelyet a fokozódó elvándorlás, elöregedés, társadalmi erodálódás, a természetes és épített környezet erőteljes igénybevétele jellemzi. A külső perifériákon csökken a legdrasztikusabban az életminőség, elsősorban ezeknek a térségét jellemzi a legnagyobb volumenű elvándorlás, az elöregedés. A munkalehetőségek beszűkülése a lakosság mindennapi megélhetését fenyegetik.

Kapcsolódás releváns Európai Uniós tematikus célkitűzéshez és beruházási prioritáshoz

A külső perifériák felzárkóztatása prioritás az Európai Unió 9. tematikus céljához illeszkedik: A társadalmi befogadás előmozdítása és a szegénység elleni küzdelem

A prioritás keretében tervezett intézkedések

A külső perifériák felzárkóztatása prioritás intézkedései:

- Alternatív helyi gazdaságfejlesztés a Szatmár-beregi térségben
- A Szatmár-beregi kultúrtáj turisztikai célú fejlesztése
- Szociális gazdaság fejlesztése
- Határmenti kapcsolatok fejlesztése
- Közösségfejlesztés

EGYEZTETÉSI VÁLTOZAT

Alternatív helyi gazdaságfejlesztés a Szatmár-beregi térségben: A helyi adottságokra, erőforrásokra és a helyi kezdeményezésekre épülő gazdaságfejlesztési kezdeményezések támogatása, közösségi alternatív gazdaságfejlesztés.

A Szatmár-beregi kultúrtáj turisztikai célú fejlesztése: Szabolcs-Szatmár-Bereg megye komparatív előnyeinek jelentős része az idegenforgalmi potenciálok terén koncentrálódik, vagyis a turizmus fejlesztésével kiaknázhatóak bizonyos versenyelőnyök. Lényeges azonban látnunk, hogy a megye vonatkozásában a turizmus gazdaságfejlesztő ereje igen alacsony, azonban a megye perifériális, válságövezeteiben kifejezetten alkalmazható területfejlesztési eszközzé válhat a turizmus középtávon. A Szatmár-Beregi terület ugyanis rendelkezik olyan adottságokkal, amelyek unikális turisztikai terméké alakíthatóak. Mivel ebben a térségben kevés gazdaság ágazat képes megerősödni, a térség nem vonz befektetőket, alacsony a kkv-k aránya, a turizmus fejlesztése itt inkább erre a kényszerhelyzetre való reagálás. A turizmusfejlesztés a Szatmár-beregi térségben tehát területfejlesztési kérdés.

Szociális gazdaság fejlesztése: A külső perifériákon a legerősebb a foglalkoztatók számának visszaesése és a munkanélküliség tartóssá válása. Szükséges olyan alternatív és innovatív foglalkoztatási formák keresése, amely a helyi munkaerőre és a helyi tudásra épít. Ezen a területen különösen fontos a közsféra munkaerő piaci szerepvállalása. A perifériák felzárkóztatásának legbiztosabb módja, ha a helyi adottságaik figyelembevételével, helyi erőforrások felhasználásával, gazdasági fejlődés indítható el. A külső perifériák felzárkóztatásának célja, hogy helyi stratégiák mentén, külső erőforrások bevonásával és a belső erőforrások feltárással lehetőleg közösségi részvétellel zárkózzanak fel és újuljanak meg.

Határmenti kapcsolatok fejlesztése: A külső perifériák válságának egyik eredője, hogy hiányoznak azok a városok, amelyek a gazdaságot képesek lennének dinamizálni. A határmenti területek vonzáscentrumai a határon túl vannak. Az elkövetkező évek egyik fejlesztési prioritása a külső perifériák felzárkóztatásában a határmenti gazdasági együttműködések fókuszált fejlesztése a határon túli vonzáscentrumokkal.

Közösségfejlesztés: Szükségessé válnak az egyének szintjén megvalósuló felzárkóztató programok, amelyek hozzájárulnak az inaktív lakosság gazdasági és társadalmi aktivitásának erősödéséhez. Ezeken a területeken a helyi közösségek, a helyi gazdaság társadalmi feltételei megerősítésre szorulnak. A közösségek megújításának feltétele a közösségi kohézió erősítése. Az intézkedés keretében támogatandó tevékenysége térségi szintű esélyteremtő programok indítása.

Intézkedés megnevezése	Intézkedés tartalma	Kedvezményezett kör	Javasolt eljárásrend
Alternatív helyi gazdaságfejlesztés a Szatmár-beregi térségben	Foglalkoztatás segítő, támogató programok indítása	Települési önkormányzatok, civil szervezetek, mikro-, kis- és középvállalkozások	A megyei gazdaságfejlesztési program részeként kiemelt fejlesztés
A Szatmár-beregi kultúrtáj turisztikai célú fejlesztése	Vonzó és szolgáltatásfejlesztés	Települési önkormányzatok, civil szervezetek, mikro-, kis- és középvállalkozások	A megyei gazdaságfejlesztési program részeként kiemelt fejlesztés
Szociális gazdaság fejlesztése	Innovatív szociális foglalkoztatási programok	Települési önkormányzatok, civil szervezetek, mikro-, kis- és középvállalkozások	A megyei gazdaságfejlesztési program részeként kiemelt fejlesztés
Határmenti kapcsolatok fejlesztése	Elzárt térségek izolációjának oldása Város-vidék kapcsolatok erősítése a	Települési önkormányzatok	

EGYEZTETÉSI VÁLTOZAT

Intézkedés megnevezése	Intézkedés tartalma	Kedvezményezett kör	Javasolt eljárásrend
	határtérségben		
Közösségfejlesztés	Esélyteremtő programok	Nonprofit szervezetek	A megyei gazdaságfejlesztési program részeként kiemelt fejlesztés

Indikátorok

Intézkedés	Output indikátor	Eredményindikátor
Alternatív helyi gazdaságfejlesztés a Szatmár-beregi térségben	A támogatott helyi érdekű kis- és középvállalkozások száma A helyi, térségi együttműködésekbe bevont vállalkozások száma	A helyi érdekű kis- és közép vállalkozások által kezdeményezett fejlesztési projektek száma
A Szatmár-beregi kultúrtáj turisztikai célú fejlesztése	A támogatott attrakciók száma	A helyi érdekű kis- és középvállalkozások által kezdeményezett fejlesztési projektek száma
Szociális gazdaság fejlesztése	Minőségi fejlesztésen átesett közösségi és szabadidős terek és létesítmények A kkv-eknek nyújtott köztámogatáshoz illeszkedő magánberuházás	Teremtett új munkahelyek száma
Határmenti kapcsolatok fejlesztése	Támogatott határmenti gazdasági együttműködések száma	Teremtett új munkahelyek száma
Közösségfejlesztés	A támogatott civil szervezetek száma A támogatott közösségi célú programok száma	A támogatott programból való kilépéskor foglalkoztatott résztvevők száma

Indikatív forrásallokáció

Intézkedés	Finanszírozás forrása
Alternatív helyi gazdaságfejlesztés a Szatmár-beregi térségben	TOP
A Szatmár-beregi kultúrtáj turisztikai célú fejlesztése	TOP
Szociális gazdaság fejlesztése	TOP GINOP
Határmenti kapcsolatok fejlesztése	ETE
Elzárt térségek izolációjának oldása	TOP
Közösségfejlesztés	TOP

Javasolt területi fókusz

Vásárosnaményi kistérség, Fehérgyarmati kistérség, Csengeri kistérség, Mátészalkai kistérség.

3.10. 10. prioritás: A leszakadó rétegek – ezen belül a romák – felzárkóztatása

Kapcsolódó stratégiai cél

Élhető vidék és felzárkózó külső perifériák – a megye külső perifériáinak komplex felzárkóztatása és a vidéki térségek integrált fejlesztése.

Indoklás

Szabolcs-Szatmár-Bereg megyében országosan a legmagasabb a leghátrányosabb helyzetű térségek száma, ahol az emberek jelentős része küzd napi megélhetési problémákkal, drámai mértékű a mélyszegénységben élő családok száma. A hátrányos helyzetű társadalmi csoportok elsősorban a megye perifériás térségeiben – pl. Szatmár-Beregi térség - koncentrálnak. Magas közöttük a cigányság aránya, jelentősen meghaladja a magyarországi megyék átlagát: Borsod-Abaúj-Zemplén és Szabolcs-Szatmár-Bereg megyékben együttesen a magyarországi cigányságnak több mint egyharmada él.

A mélyszegénységben élő családok körében igen magas a gyermekkorúak aránya, csekély az időseké, így komoly gondot jelent, hogy az alacsony foglalkoztatottság mellett magas az eltartotti arány, ami alacsony háztartási jövedelmeket produkál.

A munkanélküliségi ráta 18,50 %, ezen belül magas a tartós munkanélüliek aránya. Az érintett térségekben rendkívül kevés a munkahely, és ezen térségekben nem is várható, hogy – akár középtávon – elegendő számú munkahely jön létre a nyílt munkaerőpiacon a kedvezőtlen gazdasági feltételek következtében. Ugyanakkor a mobilitás is rendkívül alacsony, távolabbi munkahelyekre nem járnak be még azok sem, akik esetleg alkalmasak lennének a nyílt munkaerőpiacon történő elhelyezkedésre. A munkahelyek hiánya mellett gondot okoz az is, hogy a tartós munkanélüliek többsége nem képes megfelelni a nyílt munkaerő-piaci elvárásoknak – sem képzettségben, sem pedig a sikeres munkavégzéshez elengedhetetlen puha készségek tekintetében.

Az alacsony jövedelem rossz – és fokozatosan tovább romló – lakhatási körülményekkel párosul, a leszakadó rurális térségekben és városrészekben egyaránt, ami ezen területek fokozatos szegregációjához vezet. A szegregálódó városrészekben és vidéki területeken az ingatlanok elértéktelenednek, így az ilyen térségekben élő családoknak esélye sincsen arra, hogy máshova költözzenek. Az ingatlanok többségének rossz az energiahatékonysága, így az alacsony ingatlanérték mellé magas "működési költségek" is társulnak: a rendszeres jövedelemmel rendelkező családoknak növekvő része sem képes fizetni az energiaszámlákat.

A leszakadó városi és vidéki térségekben alacsony az átlagos képzettségi szint, gyenge az iskolai teljesítmény és magas a korai iskolaelhagyók aránya. Vannak olyan térségek, ahol az oktatás infrastrukturális feltételei sem megfelelőek, illetve gyakran nem állnak rendelkezésre a megfelelő erőforrások arra, hogy az iskola kezelje a sajátos, speciális oktatási és nevelési igényeket a családok aktív bevonásával.

Végül, de nem utolsósorban a leszakadó térségekben az egészségi állapot is lényegesen rosszabb az átlagostól: alacsonyabb a születéskor várható átlagéletkor, az életmódból, életkörülményekből fakadóan magas a halált okozó betegségek kialakulásának kockázata. Kevesen vesznek részt szűrőprogramokban, a megelőzés szerepe korlátozott.

Kapcsolódás releváns Európai Uniósi tematikus célkitűzéshez és beruházási prioritáshoz

Az Európa 2020 stratégia intelligens, fenntartható és befogadó Európa megteremtését tűzi ki

EGYEZTETÉSI VÁLTOZAT

célul, a versenyképesség és a környezeti fenntarthatóság mellett tehát a társadalmi befogadás, az esélyegyenlőség biztosítása kiemelt prioritás az Európai Unió számára.

Ez explicit módon megjelenik a tematikus célok között is, hiszen a 9. tematikus cél specifikusan a társadalmi befogadás javítását és a szegénység elleni küzdelmet fogalmazza meg.

A tematikus célhoz kapcsolódóan az ERFA és az ESZA rendelettervezet a következő – jelen prioritás tartalmához szorosan kapcsolódó - beruházási prioritásokat fogalmazza meg:

- Beruházás a nemzeti, regionális és helyi fejlődést szolgáló egészségügyi és szociális infrastruktúrába, az egészségügyi státuszbeli egyenlőtlenségek csökkentése, valamint átállás az intézményi szolgáltatásokról a közösségi alapú szolgáltatásokra;
- A leszakadó városi és vidéki közösségek illetve területek fizikai, gazdasági és társadalmi regenerációjának elősegítése;
- A szociális vállalkozások támogatása.

A prioritás keretében tervezett intézkedések

A mélyszegénységben élők – kiemelten a cigányság – problémáinak kezelése, a leszakadó városi és vidéki térségek további végleges leszakadásának megállítása a kormányzati intézkedések, szabályozási lépések mellett helyi szinten integrált beavatkozásokat követel meg, idő- és forrásigényes és csak fokozatosan hajtható végre.

A konkrét megoldásokat, beavatkozásokat minden leszakadó térségben és városrészben a helyi közösség aktív bevonásával kell meghatározni és megvalósítani is – az ilyen térségek és közösségek problémáinak kezelésére mindenképpen megfontolandó "Közösségvezérelt helyi fejlesztés" (CLLD) módszertanának alkalmazása.

A szükséges beavatkozások négy egymással szorosan összefüggő, egymást erősítő intézkedésekre bonthatóak:

- A hátrányos helyzetű csoportok illetve térségek foglalkoztatási helyzetének javítása;
- A hátrányos helyzetű csoportok lakhatási körülményeinek javítása;
- Célzott oktatási intézkedések hátrányos helyzetű csoportok számára;
- A hátrányos helyzetű csoportok, közösségek egészségi állapotának javítása.

Az egyes intézkedések csak integrált módon – az egyes családok szintjén integráltan – valósíthatók meg, külön-külön nem érik el céljukat, ezért nagyon fontos a helyi szinten integrált – a helyi specifikumok figyelembevételével kialakított - program keretében történő megvalósításuk.

Nagyon fontos továbbá, hogy az intézkedések eredményességéhez elengedhetetlen a professzionális mentori támogatás megteremtése, melynek keretében helyben jelenlévő, felkészült mentorok az egyes családok szintjén biztosítanak napi szintű segítséget.

Intézkedés megnevezése	Intézkedés tartalma	Kedvezményezetti kör	Javasolt eljárásrend
A hátrányos helyzetű csoportok illetve térségek foglalkoztatási helyzetének javítása	A helyi termékek előállítását, helyi szolgáltatások biztosítását célzó szociális foglalkoztatási kezdeményezések támogatása Foglalkoztatással összekapcsolt képzés támogatása Mentori segítségnyújtás munkaerő-piaci integrációhoz	Szociális szövetkezetek Tartós munkanélküliek a hátrányos helyzetű közösségekben.	Célzott, helyi igényekre építő és helyi erőforrásokra támaszkodó CLLD program, program alapján dedikált forrással.

EGYEZTETÉSI VÁLTOZAT

Intézkedés megnevezése	Intézkedés tartalma	Kedvezményezett kör	Javasolt eljárásrend
A hátrányos helyzetű csoportok lakhatási körülményeinek javítása	Szociális bérlakások célcsoport bevonásával történő kialakításának támogatása Helyi termékekre és munkaerő használatára támaszkodó energiahatékonysági fejlesztések	Települési önkormányzatok Mélyszegénységben élő hátrányos helyzetű családok	
Célzott oktatási intézkedések hátrányos helyzetű csoportok számára	Speciális felzárkóztató és tehetséggondozó programok támogatása Az oktatási infrastruktúra fejlesztése A családok bevonására építő oktatási - nevelési programok támogatása	Oktatási intézmények Hátrányos helyzetű gyermekek	
A hátrányos helyzetű csoportok, közösségek egészségi állapotának javítása	Az egészségügyi infrastruktúra javítása az érintett közösségekben Támogatás célzott szűrőprogramok és a megelőzést segítő tudatosító és életmód programok megvalósításához	Hátrányos helyzetű térségek egészségügyi intézményei Mélyszegénységben élő családok	

Indikátorok

Intézkedés	Output indikátor	Eredményindikátor
A hátrányos helyzetű csoportok illetve térségek foglalkoztatási helyzetének javítása	Támogatott szociális vállalkozásokban foglalkoztatottak száma A szociális vállalkozások által előállított új helyi termékek, szolgáltatások száma Mentori támogatásban részesülő munkanélküliek száma	A foglalkoztatottak számának alakulása az adott térségben / közösségben
A hátrányos helyzetű csoportok lakhatási körülményeinek javítása	Újonnan kialakított szociális bérlakások száma Energiahatékonysági fejlesztésekkel érintett lakások száma.	A lakhatási körülmények javulásával érintett családok / emberek száma;
Célzott oktatási intézkedések hátrányos helyzetű csoportok számára	Speciális felzárkóztató és tehetséggondozó programokba bevontak száma Speciális programokba bevont családok száma Az oktatási infrastruktúra javulásával érintett diákok száma.	Korai iskolaelhagyók számának alakulása; Képzettségi szint változása;
A hátrányos helyzetű csoportok, közösségek egészségi állapotának javítása	Az egészségügyi infrastruktúra javulásával érintettek száma Szűrőprogramokban résztvevők száma Tudatosító programokkal elért emberek száma	Születéskor várható élettartam változása

Indikatív forrásallokáció

Intézkedés	Finanszírozás forrása
A hátrányos helyzetű csoportok illetve térségek foglalkoztatási helyzetének javítása	EFOP 2. prioritás: Befogadó társadalom
A hátrányos helyzetű csoportok lakhatási körülményeinek javítása	EFOP 1. prioritás: Infrastrukturális beruházások a társadalmi befogadás területén
Célzott oktatási intézkedések hátrányos helyzetű csoportok számára	EFOP 4. prioritás: Gyarapodó tudástőke
A hátrányos helyzetű csoportok, közösségek egészségi állapotának javítása	EFOP 2. prioritás: Befogadó társadalom TOP 4. prioritás A társadalmi befogadás erősítése és a közösségi szolgáltatások helyi szintű fejlesztése

Javasolt területi fókusz

A megye teljes területe, kiemelten a leghátrányosabb helyzetű térségek (Baktalórántháza, Csenger, Fehérgyarmat, Mátészalka, Nyírbátor és Vásárosnamény térsége).

4. CÉLOK ÉS PRIORITÁSOK KÖZÖTTI KAPCSOLATOK BEAZONOSÍTÁSA

A megfogalmazott stratégiai célok elérése érdekében támogató prioritások kerültek meghatározásra.

A stratégiai célok rendszeréhez hasonlóan a prioritások egy része tematikus (a megye teljes területét érintő, ágazati szemléletű prioritások), míg más részük területi fókuszú.

A megfogalmazásra került prioritások egy adott stratégiai cél elérését szolgálják, ennek köszönhetően a célok és prioritások közötti kapcsolat egyértelműen és világosan ábrázolható.

A stratégiai célok és a prioritások kapcsolatát a következő ábra mutatja be.



* horizontális jellegű prioritás

5. A TERVEZÉSKÍSÉRŐ ELJÁRÁSOK

A tervezés során ex-ante vizsgálat nem készült, ugyanakkor a koncepció területi hatásvizsgálatának megállapításaira támaszkodhatunk a stratégiai program kidolgozása során.

Területi hatásvizsgálat

A megyei területfejlesztési program kidolgozása során területi hatásvizsgálat készül, amelynek készítése a program kidolgozásával párhuzamosan folyik. Szabolcs-Szatmár-Bereg Megyei Területfejlesztési Program Területi hatásvizsgálata a 2/2005 (I.11.) és a 218/2009 (X.6.) Kormányrendeletek tartalmi és eljárásrendi követelményeit figyelembe véve készül el. A hatásvizsgálat megállapításai a területfejlesztési program környezeti és társadalmi szempontú fenntarthatóságának biztosítását szolgálja az életminőség javítását célul kitűző megyei gazdasági fejlődés elérése mellett.

A területfejlesztési koncepció területi hatásvizsgálata során a környezeti, társadalmi és gazdasági tényezőkre gyakorolt hatásokat tártuk fel a jövőkép-átfogó célok, stratégiai és horizontális célok megvalósulása, valamint elmaradása esetén. A területfejlesztési program hatásvizsgálata a tervben megfogalmazott és kidolgozott prioritások mentén történik.

A következőkben a beavatkozások által generált jelentős környezeti, társadalmi és gazdasági hatásokat ismertetjük.

A beavatkozások által generált környezeti hatásokat érintő irányelvek beépülése a prioritásokba

Az épületekhez kapcsolódó felújítások, új épület típusú beruházások alapvető követelménye, hogy az új épületek esetében a legjobb energiahatékonyságú besorolásba kerüljön az épület, felújítás esetében pedig javuljon az épület energia hatékonysága. A fejlesztések kiválasztásánál előnyt élveznek, amelyek részben, vagy teljes egészében megújuló energiával kívánják energetikai szükségletüket biztosítani. A technológiai fejlesztések közül azokat lehet támogatni, amelyek nem növelik a környezeti terhelést és a legjobb az energia hatékonyságuk. Országos szinten támogatási forrásokat kell biztosítani a társasházak, magánlakások, egyedi építésű lakóházak energia hatékonyságát támogató fejlesztésekhez.

Az egész program integrált része a környezeti tudatosítás a magán és a vállalkozói szektor számára egyaránt. A környezeti tudatosítás több szinten jelenjen meg a lakosok életében: média felületeken (televízió, újságok, rádió, internet), programok, előadások, képzések formájában, alap- és középszintű oktatás keretében.

A környezeti szempontból nagyobb terheléseket okozó közlekedési formák kiváltása környezetbarát megoldásokkal a környezeti terhelés csökkentése miatt.

A leginkább környezetterhelő közlekedési terület a városi közlekedés, amely a megyeközpontban és a decentrumokban jelentős. Olyan beavatkozások valósuljanak meg a városokban, amelyek az egyéni közlekedés rovására növelik a tömegközlekedés, valamint a kerékpáros közlekedés arányát.

A távolsági közlekedés fejlesztésén belül a vasúti közlekedés támogatása kell, hogy meghatározó legyen. A vasútfejlesztés országos hatáskörű tevékenységei közé tartozik a 100-as és a 80-as számú vasúti fővonalak 160 km/h-ra fejlesztése, valamint a minőségi, megbízható vasúti szolgáltatások országos szintű megvalósítása. A vasútfejlesztések egyik másik fontos pillére a közúti teherforgalom áttérése a vasútra.

EGYEZTETÉSI VÁLTOZAT

A környezet védelme szempontjából megfogalmazott irányelvek közül a program több prioritásában is megjelenő irányelv a helyi termelés ösztönzése, a helyi alapanyagok hasznosítása, a helyi termékek fogyasztásának támogatása. Az irányelv érvényesülésével csökken a termékek szállításából adódó környezeti terhelés mértéke. E tekintetben jelentős lépések érhetőek el például a megye nagyobb városainak városkörnyékről történő mezőgazdasági és kézműves élelmiszeripari termékekkel való ellátásával.

Turisztikai jellegű fejlesztésnél fontos, hogy a tervezés, valamint a kivitelezés során jelenjenek meg a környezet védelme érdekében megfogalmazott beavatkozások, intézkedések.

Minden mezőgazdasági tevékenységnél fontos, hogy minél kevésbé környezetterhelő módon valósuljon meg a termény előállítása, minél kevesebb mesterséges, vegyi anyagot használjanak a mezőgazdasági termelés során. A helyi termelés megvalósítása esetén is kiemelt figyelmet kell fordítani arra, hogy a helyi piacok ellátása során olyan kistermelők bevonása a cél, akik minél inkább kevésbé környezetet terhelő termékeket állítanak elő.

A kulturális örökség védelme érdekében fontos alapelv, hogy ahol valamilyen funkció megvalósítható új infrastrukturális fejlesztés nélkül, akkor a meglévő kulturális értékek védelme kiemelt szempont legyen a beruházások tervezése, kivitelezése során.

A beavatkozások által generált gazdasági és társadalmi hatásokat érintő irányelvek beépülése a prioritásokba

A gazdaságfejlesztést a megyébe kívülről áramló bevételek növelése által megvalósítani, amelynek egyik legfőbb eleme az exportorientált vállalkozások fejlesztése. További cél, hogy a támogatott vállalkozások helyi alapanyagokat, valamint helyi humánerőforrást használjanak fel a versenyképes exporttermékek előállításához.

Több prioritásban megjelenik a helyi fogyasztás ösztönzése, a helyi piacok létrehozásának támogatása, a helyi termékek előállítása, amelyek a megyébe kívülről érkező termékek és szolgáltatások kiszorításával járnak, ezáltal a megyei jövedelmek a megyében maradnak.

A program egészét átívelően kell érvényesülnie a befogadó növekedés horizontális cél megvalósulásának.

Társadalmi szempontból a legjelentősebb problémákkal a megye periferiáin találkozunk, ezért a perifériák helyzetével a program prioritási szinten foglalkozik. A leghátrányosabb helyzetű térségek problémáinak megoldása komplex és integrált fejlesztéseket követel.

A stratégiai program egyik prioritásként jelenik meg a mélyszegénységben élők és azon belül a roma lakosság helyzete. E társadalmi rétegek életszínvonalának javítása csak országos szintű, célzott, komplex beavatkozások keretében valósulhat meg. Életminőségüket komplex módon, az oktatási, lakhatási és foglalkoztatási helyzetük fejlesztésével kívánja javítani.

Az oktatás minden szintjén – különös tekintettel az alapfokú oktatás és a szakképzés területén - fontos intézkedés a hátrányos helyzetű tanulók segítése, a korai iskolaelhagyók számának csökkentése érdekében.

A megvalósuló infrastrukturális fejlesztéseknél alapvető követelmény a hozzáférhetőség biztosítása a fogyatékkal élők számára

A társadalom biztonságérzetének alapja a megélhetés biztosítása. A program ezért a megélhetés biztosítását minél szélesebb rétegeknek kívánja megteremteni, így kiemelt elemként jelenik meg a szociális gazdaságfejlesztés.

6. VÉGREHAJTÁSBAN KÖZREMŰKÖDŐ SZERVEZETEK

Később kerül kidolgozásra.

7. A VÉGREHAJTÁS ÉS A FINANSZÍROZÁS INTÉZMÉNYI ÉS ELJÁRÁSRENDI RENDSZERÉNEK ÁTFOGÓ BEMUTATÁSA

Később kerül kidolgozásra.

8. MONITORING ÉS ÉRTÉKELÉSI TERV

8.1. Bevezetés – a monitoring és értékelési rendszer meghatározottsága

Ez a fejezet a stratégiai program monitoring és értékelési rendszerét, az alkalmazni tervezett folyamatokat és a kapcsolódó indikátorrendszert tekinti át.

A fejezetben szereplő javaslatok a jelenlegi információk birtokában kerültek kialakításra - tekintettel arra, hogy az EU társfinanszírozású programok (és ezen belül a megyei szintű integrált területi beruházások) végrehajtásának intézményrendszere, végrehajtási folyamata jelenleg még formálódik, így jelen fejezet számos megállapítása, konkrét javaslata változhat.

A fentiek kapcsán a Megyei Önkormányzati Hivatal mint szervezet pontos helye és funkciója a végrehajtási rendszerben még szintén nem tisztázott, ennek megfelelően tehát a monitoring és értékelési tevékenység kapcsán kialakítandó szerepköre is előzetes javaslatnak tekintendő.

A fejezet szakmai tartalmának kialakításában a következőkre építettünk:

- A 2011. évi CLXXXIX. Törvény Magyarország helyi önkormányzatairól;
- A Kormány 1600/2012. (XII. 17.) Korm. határozata a 2014–2020 közötti európai uniós fejlesztési források felhasználásának tervezésével és intézményrendszerének kialakításával összefüggő aktuális feladatokról;
- 218/2009. (X. 6.) Korm. Rendelet a területfejlesztési koncepció, a területfejlesztési program és a területrendezési terv tartalmi követelményeiről, valamint illeszkedésük, kidolgozásuk, egyeztetésük, elfogadásuk és közzétételük részletes szabályairól;
- AZ EURÓPAI PARLAMENT ÉS A TANÁCS RENDELETE a Közös Stratégiai Kerethez tartozó Európai Regionális Fejlesztési Alapra, Európai Szociális Alapra, Kohéziós Alapra, Európai Mezőgazdasági Vidékfejlesztési Alapra és Európai Tengerügyi és Halászati Alapra vonatkozó közös rendelkezések megállapításáról, az Európai Regionális Fejlesztési Alapra, az Európai Szociális Alapra és a Kohéziós Alapra vonatkozó általános rendelkezések megállapításáról és az 1083/2006/EK tanácsi rendelet hatályon kívül helyezéséről; (tervezet, 2014.04.22);
- AZ EURÓPAI PARLAMENT ÉS A TANÁCS RENDELETE az Európai Regionális Fejlesztési Alapról és „a növekedést és munkahelyteremtést szolgáló beruházás”

EGYEZTETÉSI VÁLTOZAT

célkitűzésről szóló egyedi rendelkezésekről, valamint az 1080/2006/EK rendelet hatályon kívül helyezéséről; (tervezet, 2011. 10. 06.);

- AZ EURÓPAI PARLAMENT ÉS A TANÁCS RENDELETE az Európai Szociális Alapról és az 1081/2006/EK tanácsi rendelet hatályon kívül helyezéséről; (tervezet, 2012. 03. 14.);
- The Programming Period 2014-2020 – Guidance Document on Monitoring and Evaluation – European Regional Development Fund and Cohesion Fund - Concepts and Recommendations.

8.2. Monitoring és értékelés - alapkérdések

Minden közpénzből finanszírozott beavatkozás kiindulópontja egy kezelést igénylő probléma. A stratégiai tervezés fő célja annak meghatározása, hogy a számos probléma közül melyek kerüljenek kezelésre, milyen eszközökkel, és melyek az elvárt eredmények.

Minden közpénzből finanszírozott program végrehajtásához kapcsolódóan érvényesülnek a következő elvárások:

- a program hatékony végrehajtása,
- annak értékelése, hogy a program elérte-e a kívánt eredményeket.

A monitoring tevékenység a program menedzsment integráns része. A monitoring szó jelentése megfigyelés - a monitoring tevékenység lényege a fejlesztési programok végrehajtása során annak figyelemmel kísérése, hogy a beavatkozások nyomán létrejönnek-e a tervezett outputok, illetve hogy a program végrehajtása valóban az elvárt eredményekhez vezet-e. Amennyiben az indikátorok folyamatos figyelemmel kísérése eltéréseket azonosít a kitűzött célokhoz viszonyítva, a programmenedzsment feladata, hogy szükség esetén beavatkozzon, és biztosítsa az meghatározott programcélok teljesülését.

A program értékelés célja annak vizsgálata, hogy a program valóban elérte-e az elvárt eredményeket. Az eredmények alakulására természetesen nem csak a program van hatással:

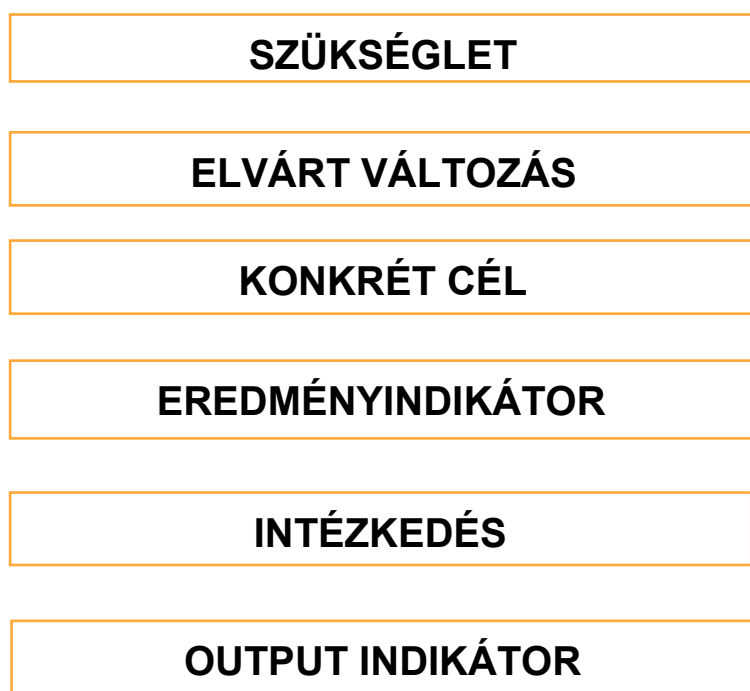
Változás az eredményindikátorokban = a beavatkozás hatása + egyéb tényezők hatása.

A program értékelése szempontjából az egyenlet első eleme hordoz fontos információt: ezt nevezzük hatásnak. A hatás az a változás, amely bizonyíthatóan a beavatkozásnak tulajdonítható - az értékelés egyik fontos feladata ezeknek a hatásoknak az egyértelmű beazonosítása.

Noha a monitoring és értékelési tevékenység közvetlenül a program végrehajtásához kapcsolódik, megalapozása elengedhetetlen a programozási tevékenység részeként. Ennek legfontosabb elemei az alábbiak:

- Világos beavatkozási logikára épülő program kidolgozása;
- A program outputjainak és eredményeinek reális mérésére alkalmas indikátorok meghatározása.
- A program végrehajtását támogató monitoring és értékelési tevékenység feltételeinek megtervezése;

Az alábbi ábra áttekinti azt a beavatkozási logikát, amelyre támaszkodva a program logikája és az indikátorok is kialakításra kerültek.



8.3. Indikátorok meghatározása

Az indikátorok megfelelő, szakmailag megalapozott meghatározása kulcsfontosságú a monitoring és értékelési tevékenység sikere érdekében.

Az indikátorokkal szemben az alábbi követelményeket kell támasztani:

- **SPECIFIKUS** - megfelelően konkrét legyen és kapcsolódjon ahhoz a célhoz, aminek a mérésére szolgál.
- **MÉRHETŐ** - lehetőleg számszerű formában kifejezhető legyen, hiszen pontos mérése így biztosítható.
- **ELÉRHETŐ, REÁLIS** - ennek a kritériumnak két fontos vonatkozása van: egyrészt az indikátoroknak reális célértéket kell meghatározni, mely összhangban áll a beavatkozás mértékével, másrészt az indikátor olyannak kell lennie, melynek aktuális értéke viszonylag könnyen (pl. hivatalos statisztikából) megállapítható.
- **RELEVÁNS** - az indikátornak relevánsnak kell lennie a program szempontjából.
- **AKTUÁLIS** - az indikátornak olyannak kell lennie, mely aktuálisan mutatja az adott eredmény vagy output állapotát

Az indikátorok teljeskörű meghatározásának az alábbi összetevői vannak:

- **Definíció** - az indikátor pontos, egyértelmű meghatározása (pl. a beavatkozás által létrehozott új munkahelyek száma)
- **Az indikátor bázisértéke** - csak abban az esetben tudjuk mérni az adott indikátorral a leírni kívánt változást, ha ismerjük a viszonyítási alapot jelentő kiindulási értéket (bizonyos indikátorok esetében a kiinduló érték lehet 0).
- **Az indikátor célértéke** - meg kell határozni az elvárt értéket, hiszen ehhez mérten lehet kijelenteni, hogy teljesült-e az elvárt eredmény.

EGYEZTETÉSI VÁLTOZAT

- Az indikátor forrása / mérésének módja - az indikátor teljeskörű meghatározásának része az is, hogy definiáljuk, milyen forrásból áll rendelkezésre az aktuális érték, illetve speciális indikátor esetén mi a mérés módja.

A stratégiai program részeként minden egyes prioritás és intézkedés esetében a fenti szempontok figyelembevételével határoztuk meg az indikátorok körét. Ennek során figyelembe vettük a rendelettervezetek mellékletében szereplő közös indikátorokat is.

8.4. A program javasolt indikátorkészlete

Az alábbi táblázat keretében áttekintjük a javasolt programszintű indikátorokat.

Cél	Javasolt indikátorok	Bázisérték	Célérték	Indikátor forrása – mérés módja
Átfogó célok				
Értéktermelő foglalkoztatás és az aktivitás növelése	Megyei foglalkoztatási ráta alakulása Megyei aktivitási ráta alakulása Átlagos jövedelem alakulása megyei szinten			
A mélyszegénység felszámolása és a leszakadó térségek felzárkóztatása	A szegénységi küszöb alatt élők száma megyei szinten Foglalkoztatási ráta a leszakadó térségekben Korai iskolaelhagyók aránya a leszakadó térségekben Átlagos jövedelem alakulása a leszakadó térségekben			
Vonzó természeti, társadalmi, kulturális és gazdasági környezet megteremtése	Életminőség alakulása megyei szinten Beruházások alakulása			
Stratégiai célok				
Versenyképes élelmiszeripari gazdaság – az agrárgazdaság erősítése fókuszált módon	Megyei élelmiszeripari cégek exportjának alakulása			
Zöld megye – zöldgazdaság, klímabarát energiagazdálkodás, a klímaváltozáshoz való alkalmazkodás	Megyei energiateljesítmény alakulása Megújuló energia aránya a megyei energiateljesítményen belül Széndioxid kibocsátás nagysága megyei szinten			
Proaktív megye – a megyei szintű gazdasági, társadalmi önszerveződés feltételeinek kialakítása	Közvetlen külső tőkebefektetés alakulása Civil aktivitás alakulása a megyében Gazdasági együttműködésekben résztvevő vállalkozások száma			
Képzett megye – rugalmas szakképzési, felsőoktatási és innovációs környezet	K+F kiadások a GDP arányában A felsőfokú végzettségűek aránya a 40 év alatti korosztályban			

EGYEZTETÉSI VÁLTOZAT

Cél	Javasolt indikátorok	Bázisérték	Célérték	Indikátor forrása – mérés módja
kialakítása	Sikeres elhelyezkedettek aránya a szakképzésben résztvevőkön belül			
Fejlett centrum – a nyíregyházi agglomerációnak mint gazdasági, foglalkoztatási, közszolgáltatási és kulturális centrumnak a fejlesztése	Közvetlen külső tőkebefektetés alakulása a nyíregyházi agglomerációban; Vendégéjszakák száma az agglomerációban; Közösségi és kerékpáros közlekedést használók aránya a megyeszékhelyen			
Dinamizálódó decentrumok és szolgáltató járásközpontok – a megye gazdasági decentrumainak és járásközpontjainak funkcióbővítése és összehangolt fejlesztése	Foglalkoztatási ráta alakulása a decentrumokban és a járásközpontokban; Vándorlási különbözet alakulása az egyes járások szintjén			
Élhető vidék és felzárkózó külső perifériák – a megye külső perifériáinak komplex felzárkóztatása és a vidéki térségek integrált fejlesztése	Térségi szintű foglalkoztatási ráta alakulása a céltérségekben; Jövedelmi szint alakulása a céltérségekben; Népességcsökkenés alakulása a céltérségekben.			

8.5. Monitoring és értékelési tevékenység

Az indikátorok meghatározása mellett nagyon fontos a monitoring és értékelési tevékenység szervezeti kereteinek és folyamatainak beazonosítása is. Ez jelenleg csak részben és előzetesen lehetséges, hiszen noha a megyei önkormányzatok megyei szintű területfejlesztési koordinációs funkciója jogszabályilag definiált, ennek pontos keretei, egyéb intézményi szereplői és az egyes szereplők közötti feladatmegosztás – különösen a fejlesztési források legnagyobb részét jelentő Európai Unió alapok esetében nem került nemzeti szinten kialakításra. Mindaddig, amíg ez a funkciólehatárolás nem áll rendelkezésre, a monitoring és értékelési tevékenység javasolt összetevői határozhatóak meg, ám részletes monitoring és értékelési terv nem készíthető.

Az alábbiakban javaslatot fogalmazunk meg a monitoring és értékelési tevékenység legfontosabb elemeire vonatkozóan.

- Egyértelmű célokat kijelölő, világos beavatkozási logikával rendelkező koncepció és stratégiai program kialakítása – folyamatban van; a koncepció elkészült és jóváhagyásra került, jelen dokumentum pedig a stratégiai program munkaváltozata.
- Konkrét beavatkozásokat és kapcsolódó finanszírozási forrásokat meghatározó operatív program kidolgozása – folyamatban van, jelen stratégiai program verzióval egyetemben az operatív program munkaváltozata is elkészült.
- A monitoring és értékelési tevékenység alapját jelentő indikátorkészlet kialakítása – jelen fejezetben javaslatot teszünk a programszintű indikátorokra, míg az egyes prioritások leírásánál pedig a prioritásszintű indikátorok is beazonosításra kerülnek. A stratégiai program és az operatív program végső változata már minden olyan –

EGYEZTETÉSI VÁLTOZAT

indikátorokkal összefüggő – információt tartalmazni fog (indikátor definíciója, célérték, bázisérték, indikátor forrása / mérés módja, gyakorisága), mely szükséges a monitoring és értékelési tevékenység megalapozásához.

- Szervezeti felelősség: javaslatunk szerint a monitoring és értékelési tevékenység koordinációjáért a Megyei Önkormányzat mellett működő programmenedzsment szervezet monitoring és értékelési munkatárs felel, aki végzi a programszintű monitoring és értékelési tevékenységet.
- A monitoringhoz kapcsolódó legfontosabb feladatok:
 - A stratégiai programban szereplő monitoring és értékelési terv alapján részletes munkaterv és éves feladattervek kialakítása;
 - A monitoringrendszer kereteinek kialakítása;
 - Az indikátorok aktuális értékének (a terv szerinti gyakorisággal történő) összegyűjtése, rögzítése a monitoring rendszerben;
 - Rendszeres, tervezett monitoring látogatások – a nagy megyei programok nyomon követése érdekében;
 - Éves monitoring jelentés készítése, amely tartalmazza a programszintű és prioritásszintű indikátorok értékének alakulását, az ennek alapján megfogalmazható következtetéseket és az esetlegesen szükségesnek tartott beavatkozásokat a program végrehajtásába. Az éves monitoring jelentést a programmenedzsmentért felelős döntéshozó testületnek kell jóváhagynia.
- A program végrehajtásához kapcsolódóan egy időközi és egy utólagos értékelés megvalósítását javasoljuk. (Időközi: 2017-18-ban, utólagos: 2021-22-ben). Az értékeléseket egy külső, független értékelő szervezet hajtja végre, kiemelt hangsúlyt fektetve a program hatásainak értékelésére. A monitoring és értékelési munkatárs feladata az értékelési tevékenység szakmai koordinációja, inputok biztosítása és egyeztetés az értékelést végző szakemberekkel, valamint annak biztosítása, hogy az értékelések javaslatai beépüljenek az aktuális program végrehajtásába (időközi értékelés), valamint a jövőbeli megyei fejlesztési programok tervezési folyamatába és végrehajtásába (időközi és utólagos értékelés).