

KISTÉRSÉGTÍPUSOK A TISZA MENTÉN

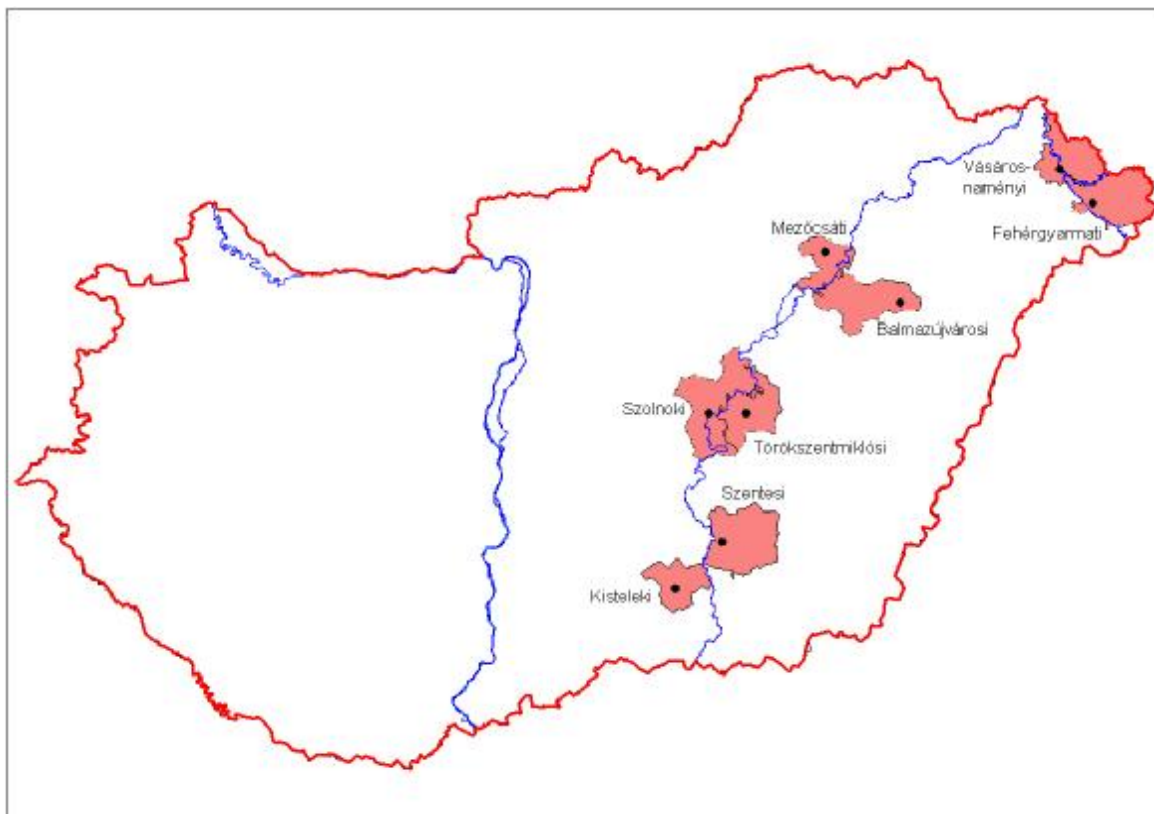
A *Regionális Tudományi Tanulmányok* 9. kötetében átfogó értékelést adtunk közre az Alföld fejlődési esélyeiről (Kiss 2004). Jelen tanulmányban egy szűkebb térségi kör – néhány Tisza menti kistérség – bemutatásán keresztül elsősorban a régió belüli egyedi sajátosságokra kívánunk rámutatni, megkísérelve különválasztani azokat a rendszerváltás utáni társadalmi-területi folyamatoknak a nagytérség egészére általánosan érvényes hatásaitól. Az ugyanis, hogy a rendszerváltás nyomán milyen társadalmi és gazdasági változások mentek végbe az egyes kistérségekben, és ennek nyomán az új makroregionális térszerkezet keretein belül milyen pozíciót sikerült mára elfoglalnia egy-egy városnak és vidékének, megítélésünk szerint alapvetően függött a térségek történetileg – az elmúlt 100-150 év során, vagy csupán az államszocialista időszak évtizedeiben – kialakult strukturális jellegzetességeitől, így nagyjából előre „kódolható” volt. Ezért elemzésünkben az alapvető gazdasági fejlettségi jelzőszámok hátterének megvilágítása érdekében hangsúlyosan térünk ki a csak évtizedek vagy évszázadok alatt változó gazdaság- és társadalomtörténeti sajátosságok – például a gazdaság ágazati szerkezete, a településméret-összetétel, a demográfiai, etnikai és vallási viszonyok, az iskolázottsági struktúra – bemutatására. A térségek aktuális helyzetének jellemzése kapcsán minden esetben külön foglalkozunk belső tagoltságukkal is, hiszen a kistérségi „átlagok” helyenként igen heterogén, míg máshol jóval kisebb települési differenciákat takarnak, és e különbségek mértéke, illetve időbeli alakulása maga is a többdimenziós területi-társadalmi egyenlőtlenségrendszer egyik meghatározó fontosságú eleme.

A tanulmányunkban bemutatott 8 kistérséget (1. ábra) egy nagyobb lélegzetű, valamennyi Tisza menti statisztikai körzetre kiterjedő elemző munka elvégzése után választottuk ki¹. Ennek alapján állíthatjuk, hogy a kiválasztott térségek – típusaikban és az egyes típusok számarányát tekintve is – jól reprezentálják a Tisza mente egészének, de nagyjából talán az egész Alföld térségfejlődési útjait: a tanulmányunkban nem szereplő kistérségek túlnyomó része nagyban hasonlít valamelyik itt bemutatott térséghez, egyértelműen besorolható az ismertett térségtípusok valamelyikébe. (Az egyetlen nyilvánvaló kivétel ez alól talán csak a

¹ A tanulmány a VÁTI Kht. felkérésére végzett, hasonló című kutatás eredményein alapul (Témavezető: Nemes Nagy József).

tiszaújvárosi körzet, amelyet épp teljesen atipikus volta, az egész Alföldön egyedülálló jellegzetességei, nem szerves fejlődési útja miatt hagytunk ki a bemutatottak közül.) Törekedtünk arra is, hogy a kiválasztott kistérségek földrajzilag reprezentatívak legyenek, így a folyó felső, középső és alsó „szakasza”, a (táji értelemben vett) Észak- és Dél-Alföld is arányosan jelenik meg a tanulmányban. Azt már csak a véletlen hozta így, hogy a kiválasztott körzetek mintegy „párokba rendeződve” egymással szemben helyezkednek el, 4–4 a Tisza jobb, illetve bal partján, ami által közvetett módon az is megítélhető, hogy vajon a folyó társadalmi-gazdasági értelemben inkább hasonló, vagy különböző térségeket választ-e el egymástól.² A Tisza jó fogódzót adott a sorrendhez is: a 8 kistérség bemutatása „folyásirányban” követi egymást.

1. ábra: A vizsgált 8 kistérség elhelyezkedése



Tanulmányunkat módszertani értelemben is iránymutatónak szánjuk. A Regionális Tudományi Tanulmányok, illetve az ELTE Regionális Földrajzi Tanszékéhez köthető regionalista „iskola” hagyományaitól eltérően a most következő oldalakon a százalékszámításnál bonyolultabb eljárásokkal nem terheljük az olvasót. Ez a választás

² Merthogy zömmel elválaszt, az kétségtelen: a folyóparttal érintkező 27 körzet közül mindössze három (szegedi, szolnoki, vásárosnaményi) az, amelynek települései között jobb- és balpartiak egyaránt vannak.

azonban nem valamiféle „lábadást” jelent az „iskola” szellemiségével szemben, hanem épp ellenkezőleg, az általunk is képviselt regionalista felfogás szerves következménye. Elsősorban azért tartózkodtunk ugyanis a bonyolultabb módszerek alkalmazásától, mert a kis, *lokális* egységek *önálló* bemutatása – még ha folyamatosan össze is hasonlítjuk más területi egységekkel – álláspontunk szerint alapvetően a klasszikus geográfia egyszerű eszközeivel, közvetlenül mérhető naturális mutatók (és persze a közvetlen tapasztalaton alapuló helyismeret, illetve a térségre vonatkozó szakirodalom) segítségével lehetséges. Amikor nem egy rendszer egyik elemeként tekintjük a térségeket, s nem a regionális szerkezet általános vonásainak megragadása a cél, hanem egy-egy hely egyedisége áll figyelmünk fókuszában – annak komplexitását szeretnénk megragadni –, akkor az elvont modellek lényegét jelentő absztrakció és egyszerűsítés inkább hátrányt, mint előnyt jelentene. Persze ez a hangsúlyozottan „geográfiai” megközelítés nem jelenti azt, hogy ne lenne lehetőségünk általános összefüggések, trendek, az adott helytől „független” hatások megragadására. Csak éppen az ellenkező irányból, mint ha nagy volumenű számítások, a bonyolult és elvont matematikai statisztikai módszerek használatán keresztül céloznánk meg ugyanezt. Az egyes térségek leírását egymás után olvasva, az ismétlődések révén – reményeink szerint az olvasó számára is – átszüremlenek az általános makrostrukturális tényezők hatásai, nyilvánvalóan megmutatkoznak a nagytérségi trendek. Így a jellegzetes típusokba sorolható 8 térségi fejlődési pálya bemutatása után – nem deduktív, hanem induktív úton, az egyeditől az általános felé, vagy divatosabb kifejezéssel élve „bottom up” haladva tehát – a tanulmány végén kísérletet teszünk néhány általános következtetés levonására is.

Munkánk közreadását még egy tényező motiválta. Az utóbbi másfél évtized területi kutatási szakirodalmában, főképp pedig a területfejlesztési dokumentumok dzsungelében szinte burjánzanak az egyes térségekről szóló áttekintések, helyzetelemzések. Ezek kidolgozottsága, színvonala azonban megítélésünk szerint többségében rendkívül alacsony: az egyre bővülő információs bázist alig-alig kihasználó – a már-már az unalomig ismert, „agyonhasznált” mutatókat ismételtető –, az egyes térségeket önmagukban szemlélő, sajátosságaikra, illetve a feltárt jelenségek múltban gyökerező okaira tekintettel nem levő, formális következtetésektől hemzsegő leírások születnek egyre-másra. Ezzel pedig nemcsak önmagában véve van baj, hanem azért is, mert a differenciálatlan, az egyenlőtlenségek fontos dimenzióit figyelmen kívül hagyó, a jelenségek közötti kapcsolatokat kellően fel nem táró, át nem gondolt helyzetelemzésekben formális, az adott térség valós lehetőségeihez nem kellően illeszkedő fejlesztési dokumentumok – s azt követően döntések – szülehetnek.

Tanulmányunk készítése során ezért – a terjedelem szabta korlátok között – különös hangsúlyt fektettünk a jelenségek minél szélesebb körére kiterjedő, árnyalt mutatóválasztásra, és az adatokban megnyilvánuló jelenségek közötti logikai összefüggések bemutatására, illetve az eredmények viszonyítására. Minden egyes térségelemzéshez egy-egy, az adott körzet 42 jellemző mutatóját tartalmazó táblázatot is melléeltünk – az adatok összehasonlíthatósága, reális értékelése érdekében minden mutatót kifejezve őket a „vidék” átlagában is –, s valamennyit elhelyeztük a 168 kistérség rangsorában. A felhasznált adatok mindegyike (a táblázatokban nem szereplők is) a KSH-tól, vagy egyéb közcélú adatszolgáltatótól (APEH, TÁKISZ, Foglalkoztatási Hivatal) származnak. Többségük azonban szinte nem, vagy nem így bukkan fel a különböző elemzésekben. (A társadalmi–gazdasági szempontból elmaradott térségek körének meghatározását célzó „komplex mutató” kiszámításához használt, a 24/2001. sz. országgyűlési határozatban felsorolt 19 változó közül például mindössze 5 az, amely lényegileg azonos az általunk bemutatott 42 adat valamelyikével). Mutatóválasztásunkkal így – reményeink szerint – ötleteket is tudunk adni az olvasók, a kollégák számára a területi elemzések információs bázisának finomításához, az árnyaltabb, differenciáltabb helyzetértékelésekhez. Mindegyik adat szöveges értelmezésére persze még egy ilyen terjedelmes tanulmányban sincs mód, ezért inkább csak az általunk legkifejezőbbnek tartott néhány általános mutató elemzésére térünk ki. Ezek mellett pedig néhány olyan – gyakran a közölt táblázatokban sem szereplő – jelzőszámot, illetve nem számszerű, „puha” információt emelünk ki, amely az adott térség fejlődése szempontjából kulcsfontosságú helyi adottságot tükröz.

BALMAZÚJVÁROSI KISTÉRSÉG - hiányzó kohézió, strukturális elmaradottság

A „balmazújvárosi kistérség” jó példája annak, hogy a tér mennyire különbözőképpen is tagozódhat attól függően, hogy milyen szempontot tekintünk ennek alapjaként. Táji szempontból mindenféleképpen egységes a terület: túlnyomórészt a Hortobágy, a „puszta” része (területének mintegy fele a Hortobágyi Nemzeti Parkhoz tartozik, illetve megfordítva: a „Hortobágy” középtáj jó felét lefedi a kistérség). Néprajzi szempontból is viszonylag egységes a térség – bár nem önállóan, hanem egy nagyobb egység részeként. (A Hortobágyon és a hozzá kapcsolódó pusztákon volt országosan a legnagyobb arányú a pásztorkultúra; a települések képét egy-két évtizeddel ezelőttig meghatározta a klasszicista gyökerű, de egyértelműen falusias jellegű, oszlopos-tornácos, díszes homlokzatos építészeti stílus. A

mezőgazdaságon belül az állattenyésztés dominanciája máig megfigyelhető, noha a legeltető, külterjes állattartást mára jórészt az intenzív formák váltották fel; s az egész tájon máig érzékelhető a parasztkultúra viszonylagos konzerválódása, a polgárosodás folyamatának hosszas megrekedése a XIX. század végétől a XX. század közepéig). Történeti szempontból azonban már nem ennyire egységes a vidék. Bár az egész térségre jellemző volt a földnélküli „agrárproletárok” átlagosnál jóval nagyobb aránya – az agrárszocialista mozgalmak egyik fellegvára is volt a terület a XIX. század végétől –, Balmazújváros egykor taxás uradalmi mezőváros volt (sokáig Szabolcs megye részeként), míg a szintén mezővárosi múlttal is rendelkező Tiszacsege a XIX. század végén már a nagybirtokrendszerbe tagozódó, szinte kizárólag földnélküli parasztok lakta zsellérfalu ideáltípusa (Kósa 1998). „Hortobágy” nevű település pedig – hinnénk-e? – csak 1966 óta létezik: ekkor önállósult az 1952-ig Debrecen határához tartozott, majd rövid 14 évre Balmazújvároshoz csatolt hatalmas területű, de ma is kevesebb mint kétezer lakosú község.

Végül pedig, a „balmazújvárosi kistérség” nem vonzáskörzeti egység: az alkotó 4 település funkcionális értelemben nem tartozik – és soha nem is tartozott – egybe. A XX. század elején az egész térség a Debrecen körüli „központi” járás része, a szocializmus idején pedig vagy a debreceni járásba tartoztak valamennyien, vagy pedig a Tisza menti Egyek és Tiszacsege a polgári járás része volt. Az utóbbi évtizedekben a „nagyra nőtt falu”, az 1989-ben újra városi címhez jutott, 18 ezres Balmazújváros egyre több városi funkcióhoz jutott – ugyanakkor Beluszky Pál és Győri Róbert legújabb felmérései szerint (Beluszky – Győri 2004a) még ma sem tekinthető funkcionális értelemben véve kisvárosi vonzásközpontnak. Sőt: Beluszky Pál az ország teljes városállományát áttekintve épp Balmazújváros esetében találta a legnagyobb mértékű ellentétet a város népességszáma, és központi funkcióinak hiánya, városi intézményhálózatának fejletlensége között: „a 18 ezer lakosú Balmazújvároson nem működik bíróság, kórház, utazási iroda, idegenforgalmi hivatal, földhivatal, nincs szálloda, ingatlanközvetítő, ... 1000 lakosra 13,7 középiskolai tanuló jut, míg a városi átlag 49,6”, a pénzintézeteket egyetlen takarékpénztári fiók képviseli, és így tovább (Beluszky 1999, 304. old.). A jelenség oka nyilvánvaló: a tényleges vonzáskörzet hiánya, és a viszonylag közeli nagyváros, Debrecen (az idegenforgalmi funkciók terén részben Hortobágy) történetileg rögzült árnyékoló hatása.

Ezért, valamint nagy méretükből adódó saját ellátófunkcióik, a Balmazújvárostól való nagy távolságuk, illetve az alternatív centrumok léte (Hortobágynek Debrecen, Tiszacsegének

Polgár és Tiszaújváros, Egyeknek döntően Tiszafüred) miatt indokolatlan és hiábavaló az évtizedek óta folyamatos, és egyre erősebben érezhető törekvés a másik három település Balmazújvároshoz „szervezésére” (Süli-Zakar 1998). Balmazújváros fejlődő intézményhálózata (gimnázium, szakközépiskola, bankfiók, áruház stb.) ellenére igazából maga is Debrecen vonzáskörzetéhez tartozik, jelentős munkaerőt vonzó gazdasági egységei nincsenek: egyetlen településnek sem fő ingázási központja, 4500 munkahelyéből csak 238-at töltöttek be beingázók 2001-ben! Így egy-két kivételtől eltekintve csak az adminisztratív kényszer az, ami Balmazújvároshoz köti a másik három települést (pl. okmányiroda, szakrendelés, munkaügyi központ, rendőrkapitányság, illetve legújabbán a kvázi-kötelező „többcélú kistérségi társulás”). Árukodó jel, hogy az önkéntes kistérségi társulásokban különböző szerveződésekhez csatlakozott Egyek és Tiszafüred, illetve Balmazújváros és Hortobágy.

Több szempontból különleges térség ugyanakkor ez. A pusztán ritka a településhálózat: a kistérség területe jóval nagyobb a kistérségek átlagánál, és ez mindössze a felsorolt négy település között oszlik meg; következésképp a településsűrűség – eltekintve az 1-1 településből álló budapesti és debreceni „kistérségektől” – a második legalacsonyabb az országban. Balmazújváros központjához a legközelebbi Hortobágy is 24 km, míg Tiszacsege 31, Egyek 44 km közúton. Az átlagos településméret viszont nagy, hiszen Balmazújváros mellett a 2000-ben várossá nyilvánított Tiszacsege majd’ ötezres, az – egyelőre? – még nagyközség Egyek pedig öteznél is népesebb, s csak Hortobágy „középfalu” méretű: 1700 fős. A központ Balmazújváros népességaránya így is 60%, az átlagnál magasabb. A hatalmas külterületek miatt azonban a népsűrűség épp csak fele a vidéki átlagnak, az egyik legalacsonyabb az országban. A vallási megoszlást tekintve a katolikus, és ennek megfelelően az országos átlagnál „vallásosabb” Egyek kivétel: a másik három településen a református a legnagyobb vallás, a kistérség (Egyekkel együtt számított) lakosságának majd fele ugyanakkor nem nevezett meg vallást a 2001-es népszámlálás vallásosságot firtató kérdésére (e téren csak három kistérség „előzte meg” a balmazújvárosit – 4. táblázat)! Balmazújváros az ország „legvallástalanabb” városa, a lakosság közel fele egyértelműen azt deklarálta, hogy „nem tartozik egyházhoz, felekezethez”.

4. táblázat: A balmazújvárosi kistérség néhány jellemző adata 2001-2003 körül

Mutató	A kistérség adata		
	abszolút értékben	a vidéki átlag %-ában	a 168 körzet rangsorában
Terület (hektár)	73 122	132	37
Települések száma	4	21	159
Lakónépesség 2003. dec. 31 (fő)	30 195	60	107
A kistérség központjának népessége 2003. dec. 31 (fő)	18 073	73	69
Településsűrűség (100 km ² -re jutó települések száma)	0,5	16	165
Népsűrűség 2003. dec. 31 (fő/km ²)	41,3	45	155
Az 5 ezer főnél nagyobb településeken élők aránya 2003. dec. 31 (%)	78,2	127	26
A külterületi népesség aránya 2001. feb. 1. (%)	1,7	48	89
A 18-59 évesek aránya az állandó népességből 2003. dec. 31 (%)	57,0	95	149
Öregedési index 2003. dec. 31 (%)	88,0	90	126
Természetes szaporodás 1990 jan. 1-2001. feb. 1 (%)	0,7		10
Belföldi vándorlási egyenleg 1990. jan. 1-2001. feb. 1 (%)	-0,4		111
Vallását meg nem nevező vagy vallástalan népesség aránya 2001. feb. 1 (%)	48,0	207	4
Magukat cigány nemzetiségűnek vallók aránya 2001. feb. 1 (%)	3,4	150	50
Elvégzett isk. osztályok átlagos száma a 7-X éves népességben 2001. feb. 1	8,35	90	150
A foglalkoztatottak aránya a lakónépességből 2001. feb. 1 (%)	29,7	85	124
Az inaktív kereső vagy munkanélküli népesség aránya 2001. feb. 1 (%)	41,0	111	59
Az eltartott népesség aránya 2001. feb. 1 (%)	29,3	104	42
Foglalkoztatott nélküli háztartások aránya 2001. feb. 1 (%)	47,9	115	47
Munkanélküliek száma az aktív népesség %-ában 2001. feb. 1	19,4	175	31
a kistérségi központban	16,0	171	28
a kistérség többi településén	25,3	195	21
Működő jogi személyiségű társaságok száma tízezer lakosra 2003. dec. 31	61	47	133
Működő nem jogi személyiségű vállalk.-ok száma tízezer lakosra 2003. dec. 31	406	65	141
A helyi cégek egy lakosra jutó külföldi jegyzett tőkéje 2002 (Ft)	5691	1	134
A helyi cégek egy lakosra jutó bruttó hozzáadott értéke 2002 (Ft)	125 395	31	124
Az önkormányzatok egy lakosra jutó helyiadó-bevétele 2001 (Ft)	7 207	40	114
A naponta ingázók aránya az aktív keresőkből 2001. feb. 1 (%)	27,3	77	132
Munkaerőmérleg 2001. feb. 1 (%)	-12,4		101
Mezőgazdasági foglalkoztatottak aránya 2001. feb. 1 (%)	15,1	222	17
Ipari foglalkoztatottak aránya 2001. feb. 1 (%)	40,5	113	61
Tercier foglalkoztatottak aránya 2001. feb. 1 (%)	44,4	77	143
Egy lakosra jutó bevallott adóköteles személyi jövedelem 2003 (Ft)	316 525	67	141
a kistérségi központban	334 380	60	156
a kistérség többi településén	290 391	74	126
a kistérségi központ és a többi település aránya	1,15	80	133
Egy adózóra jutó bevallott adóköteles személyi jövedelem 2003 (Ft)	826 191	73	157
Ezer lakosra jutó személygépkocsik száma 2003. dec. 31	171	67	156
Ezer lakosra jutó vezetékes telefonok száma 2003. dec. 31	241	78	132
Az 1990-2001 között épült lakások a 2001. feb. 1-i lakásállomány %-ában	7,8	100	61
Összkomfortos lakások aránya a lakásállományból 2001. feb. 1 (%)	38,2	81	91
Komfort nélküli vagy szükségglakások aránya 2001. feb. 1 (%)	23,2	135	61

A múlt század elejére vonatkozó adataink szerint akkoriban a kistérség nagyjából átlagos fejlettségűnek volt tekinthető, egyebek mellett annak is köszönhetően, hogy minden települése vasútvonalhoz és -állomáshoz jutott. Ugyanakkor azonban tradicionális agrárvidék volt; s mivel gyakorlatilag 1990-ig az is maradt – és iskolázottsági mutatói is folyamatosan kedvezőtlenül alakultak –, relatív pozíciója szükségképpen romlott a XX. század folyamán. Az ipartelepítés sokáig szinte teljesen elkerülte, s a 70-es években is épp csak megérintette.

Balmazújvárosban a debreceni Gördülőcsapágy Művek gyáregysége, fa- és vasipari szövetkezet, kisebb cipő- és ruhaipari üzemek és az egyik tsz tejfeldolgozója jelentette a komolyabb ipart, emellett a kiterjedt helyi gyógynövénygyűjtést integráló Herbária volt jelentős foglalkoztató, illetve sokan ingáztak a környező városok üzemibe (Debrecen, Hajdúböszörmény, Hajdúszoboszló, Tiszafüred, Tiszaújváros) vagy a közeli szénhidrogénlelőhelyek biztosította munkahelyekre. Balmazújváros gazdaságának mégis viszonylagos stabilitást, a lakosságnak pedig a gyarapodás lehetőségét biztosított két hatalmas, és a tsz-ek rangsorának élmezőnyébe tartozó termelőszövetkezete (*Király 1999*). Ezt jelzi, hogy 1988-ban még a 168 kistérség jövedelmi rangsorának 115. helyén volt a körzet, a vidéki átlagtól alig elmaradó aktív keresői aránnyal (a lakosság 42%-a). A vezető ágazat a mezőgazdaság volt (a foglalkoztatottak 39%-a, a 12. legmagasabb arány), az iparban (28%, 136. hely) és tercier ágazatokban (33%, 142. hely) az átlagos aránynál jóval kevesebben dolgoztak.

A rendszerváltás után aztán nemcsak abszolút értelemben, hanem a többi kistérséghez képest is jelentős visszaesés következett be. Ennek fő tényezője a mezőgazdaság válsága volt. Bár az agrárfoglalkoztatás visszaesése „csak” az országos átlagnak megfelelő volt, és 2001-ben is leginkább mezőgazdasági karakterű kistérségeink között volt a balmazújvárosi (15%-os agrárfoglalkoztatás), a nagyhírű téeszek jelentős vagyonszűkülés, hosszas agónia után leépültek, s mára 3, egyenként kevesebb mint száz főt foglalkoztató társasággá alakultak. A számos új, kisebb-nagyobb agrárvállalkozás helyzete pedig az átlagosnál is nehezebb, hiszen itt a természeti adottságok és a hagyományok miatt is az állattenyésztés, ezen belül a szarvasmarha-tenyésztés volt a vezető ágazat, ami pedig országszerte még a növénytermesztésnél is nagyobb válságot él át, s folyamatosan épül le 1990 óta. A mezőgazdasági nagyüzemek leépülésével párhuzamban a kezdetben „csak” a vidéki átlag körüli munkanélküliség 1993-tól egyre kedvezőtlenebbül alakult az országos folyamatokhoz képest, és mára a vidéki átlag duplája közelében, a kistérségi rangsor 30. helye körül stabilizálódott: a 18-59 évesek 12%-a regisztrált munkanélküli. A környező városok szívértéke, a helyi piac gyengesége és széttagozottsága, illetve az alacsony iskolázottság miatt a szolgáltató szektor sem válhatott stabilizáló tényezővé. A települések nagy mérete és Hortobágy egyértelmű tercier jellege (Nemzeti Park, idegenforgalom) ellenére a szolgáltatások foglalkoztatási súlya alapján a kistérségek utolsó ötödébe tartozik a balmazújvárosi körzet (*4. táblázat*).

Nem jöttek létre nagy helyi ipari foglalkoztatók sem: 200 főnél többet foglalkoztató helyi székhelyű cég az egész térségben nincsen. Némiképp meglepő módon azonban az országos trendtől eltérően, s a helyi viszonyok ismeretében is nehezen érthetően az iparban 2001-ben számszerűen is többen dolgoztak a balmazújvárosi kistérség lakói közül, mint 1990-ben. Így az ipari foglalkoztatás 28%-ról 41%-ra növekedett, a kistérségi rangsorban pedig a 136.-ról a 61.-re került a balmazújvárosi körzet. A dolog nem magyarázható a környék ipari üzemeibe való ingázással: a nagy távolságok miatt az ingázás lehetőségei Balmazújvárost kivéve korlátozottak, ennek megfelelően az eljárók aránya viszonylag alacsony, s közöttük is az ipari keresők részesedése csak 50% körüli. (Jellemző, s a Közép-Tiszavidék aluliparosodottságát mutatja a fő ingázási célpontok szórása: Balmazújváros és Hortobágy számára Debrecen, Tiszacsegéről Tiszaújváros, míg Egyekről Budapest (!) a leggyakoribb célpont). A vállalászási aktivitás pedig, bár kissé emelkedő, alapjában véve igen alacsony az egész térségben: mind a jogi, mind a nem jogi személyiségű cégek sűrűsége a kistérségi rangsorok 140. helye körül alakul. Ráadásul a meglevők között is kevés az ipari cég, jelentősebb új foglalkoztatóként csak a húsipari R-KO-N Kft. és a Pusztai Konzerv Kft. említhető. Tény persze, hogy a korábbi ipari, építőipari üzemek – átalakulás után – zömmel fennmaradtak, (Balmazújvároson pl. az MGM gyáregysége ma ACEX Kft néven üzemel, a tejüzemet a Nutricia vette meg, működik a Herbária gyógynövény-feldolgozója stb.), és ruházati ipari tevékenység is folyik a térségben. Ezek azonban mind alacsony hozzáadottérték-termelő, az olcsó munkaerőre „települő” tevékenységek.

Az eddig vázoltakat – a kilencvenes évtized visszaesését és a helyi gazdaság alacsony jövedelmezőségét – igazolják a jövedelmek alakulásának adatai is. Míg 1988-89-ben még a vidéki átlag 83-84%-át érte az egy lakosra jutó adóköteles jövedelmek szintje a térségben, addig a 90-es évtized második felében annak 70%-át, az utóbbi években pedig inkább csak a 2/3-át. Az aktív keresők aránya a népességből 2001-ben már kevesebb mint 30% volt, jelentősen elmaradva a 35%-os vidéki átlagtól is. Hortobágyot kivéve valamennyi település jószerevel csak helyi dolgozókat foglalkoztat (a foglalkoztatottak közül a beingázók aránya csak 8%, ennél zártabb helyi gazdaság csak két kistérségben van!). Ennek fő oka, hogy a „térségközpont” Balmazújváros nem munkaerőpiaci központ: jellemző, hogy Hortobágyra többen ingáznak, mint a tízszer akkora Balmazújvárosba.

A térség helyzetére vonatkozó kép összességében az eddigiek alapján is meglehetősen egyveretűnek mutatkozik: a balmazújvárosi kistérség majd minden mutató alapján a kistérségi

rangsorok utolsó ötödének elején található. Ezt erősíti meg a teljes lakossági jövedelem, illetve a kistérségi GDP kimutatását célzó (2000-re vonatkozó) becsléseink (*Jakobi – Kiss 2003, Kiss 2003*) mellett Faluvégi Albert dinamika-vizsgálata is (*Faluvégi 2000*) amelyben szintén az alsó, „lemaradó” ötöd elejére került a balmazújvárosi kistérség). Az alacsony jövedelmek okai azonban részben eltérőek, mint az elmaradott kelet-magyarországi kistérségek többségénél. Itt ugyanis kevésbé az alacsony aktivitás – a kevés kereső – a fő ok, mint inkább a térségben folyó gazdasági tevékenység igen gyenge jövedelmezősége. Az aktív keresők vagy az adózók arányát tekintve ugyanis viszonylag jobb a térség pozíciója (124., illetve 118. hely 2003-ban, „csak” 15, illetve 10%-kal elmaradva a vidéki átlagtól); ellenben az egy adózóra jutó személyi jövedelem kirívóan alacsony (2003-ban a 157. a 168 kistérség közül, a vidéki átlag 73%-a). Ez is megerősíti, amit az elmúlt két évtized negatív tendenciáinak okáról kifejtettünk (az állattenyésztő mezőgazdaság válsága; a térségben folyó ipari tevékenység extenzív, az alacsony bérekre épülő jellege; a „piaci”, üzleti szolgáltatások hiánya).

Pedig adottságai igazából jobb helyzetre predesztinálnák ezt a kistérséget. Nagy a központ súlya és nagy a többi település mérete is (igaz, több „aprófalunyi” településmag, „egyéb belterület” található nagy határukban). A központ Balmazújváros egyre inkább a mindössze 24 km-re levő Debrecen szuburbán, illetve rekreációs zónájába kerül. Jók a települések idegenforgalmi adottságai is: Hortobágy nemzetközi hírű pusztai táj központja, s már ma is jórészt erre „települt” szolgáltató szektorából él; Balmazújváros a „puszta”, illetve Debrecen és a hajdúszoboszlói gyógyfürdő (valamint saját fürdője és a horgászvízként is ismert Keleti-főcsatorna), közelségéből profitálhat – ezekre alapozva 2005-ben 4 csillagos (!) szálloda nyílt itt –; míg a másik két községnek a puszta mellett a Tisza-part, s a Tisza-tó közelsége nyújt már ma is fontos, bár vélhetően távlatilag is csak szerényebb lehetőségeket.

A hasonló jövedelmi helyzetű kistérségeknél némely vonatkozásban jobbak az emberi erőforrások, illetve a lakossági életszínvonal mutatói is. Ezek közé tartozik például a demográfiai helyzet. A természetes szaporodás még 1990 és 2001 között is pozitív egyenlegű volt (10. hely a rangsorban), a fiatalok aránya magas, s ebben kevésbé a cigányság játssza a főszerepet, mint másutt. A romák aránya 2000-es felmérésünk szerint 8 (az iskolás korúaknál 15) %, vagyis magasabb a vidéki átlagnál – a legtöbben Egyeken vannak –, de a magas szaporodási ráta épp Balmazújvárosra és Hortobágyra, vagyis a romák által kisebb arányban lakott (ugyanakkor Debrecen szuburbanizációja által lassan megérintett) településekre

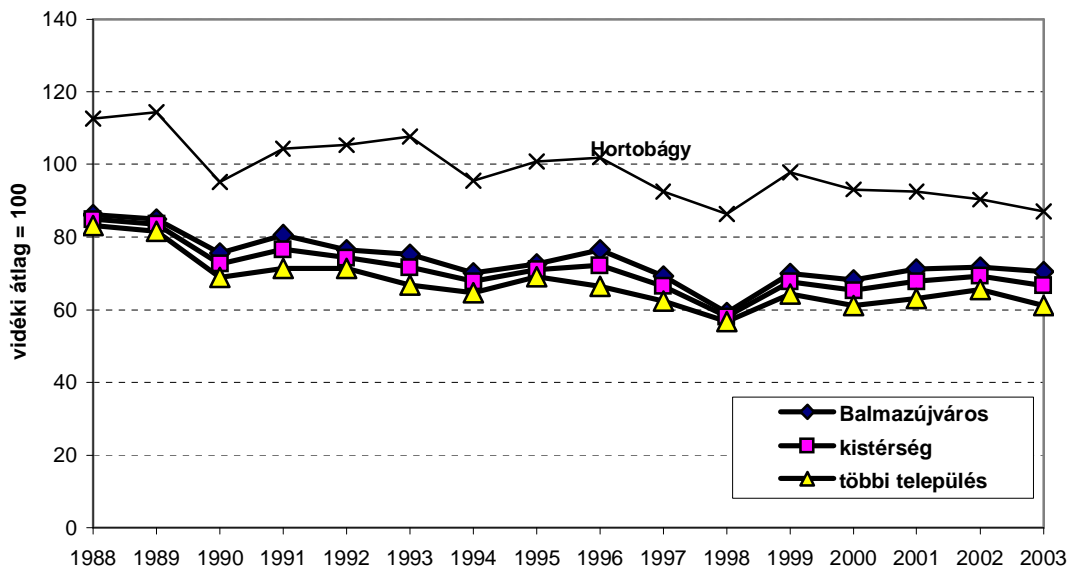
jellemző. Az időskorúak aránya átlagos, a vándorlási egyenleg pedig csak minimális veszteséget mutat, ennek megfelelően az inaktív keresők aránya is átlagos (33,9%), és alig magasabb, mint az aktív keresőké (29,7%). Ugyancsak közepes a lakásépítés volumene és a lakásállomány komfortfokozata is. A legnagyobb problémát a – már többször említett – alacsony képzettségi szint jelenti (4. táblázat).

A térség fejlettségi mutatóinak kedvezőtlen alakulásában meghatározó szerepet játszik a „központ” meglepő mértékű fejletlensége. Balmazújváros nagy térségen belüli súlya nem jelent előnyt a kistérségi „versenyben”, mert a városok között a legrosszabbak, a leszakadók csoportjába tartozik (Nemes Nagy 2004, Lócsei 2002). A kistérségi központok rangsorában csak egy tucatnyi, nálánál jóval kisebb népességű települést tud megelőzni. A száz aktív korúra jutó munkanélküliek száma a vidéki átlag másfélszerese (2003-ban a 168 kistérségi központ közül a 15. legmagasabb), a vidéki átlaghoz képest csökkenő lakossági átlagjövedelem 2003-ban már csak annak kb. 70%-át érte el (156. hely), de a vállalkozássűrűség és a helyiadó-bevételek szintje alapján is az utolsó tíz-húsz központ között szerepel. Egyedül az aktivitási ráta és a foglalkoztatottak aránya alapján előz meg 40-50 kistérségi központot, köszönhetően kedvezőbb demográfiai szerkezetének. Így nem csoda, hogy egyetlen település számára sem Balmazújváros jelenti a domináns ingázási céltelepülést. Az viszont már a kistérség határ megvonásának erősen megkérdőjelezhető voltára is utal, hogy a város nem elsősorban a körzet három települése számára jelent némi munkaerővonzást, hiszen a másik három település 500 főnyi ingázója közül csupán 39 talált itt munkahelyet 2001-ben: beingázói közül 199 más településeken lakik.

Paradox módon mind a gazdasági-fejlettségi pozíció, mind pedig a közlekedésföldrajzi helyzet alapján a legkisebb települése, Hortobágy jelentené a térség centrumát. A lakossági jövedelmek szintje (a vidéki átlag 90%-a körül mozog) és a foglalkoztatottság is itt a legmagasabb, a vállalkozási aktivitás minden tekintetben (jogi személyiségű, jogi személyiség nélküli és egyéni vállalkozások) itt a legkedvezőbb, az egy főre jutó helyi adóbevétel pedig még a vidéki átlagot is jóval meghaladja. A kistérség települései közül Hortobágy jelenti a legfőbb ingázási célt: kis mérete ellenére az országban a 300. legjelentősebb ingázási központ, a munkahelyeinek közel 40%-át naponta bejárók töltik be. Érdekesség, hogy foglalkozási szerkezetében jelentéktelen szerepe van az iparnak (mindössze 17%), az a szolgáltató és mezőgazdasági szektorra alapozódik (45 illetve 38%). A helyi munkaadók közül a Hortobágyi Nemzeti Park, a pusztai idegenforgalomra épülő vállalkozások (pl. a Lovasfalu Kft.) és a

Hortobágyi Halgazdaság emelhető ki. A község jövedelmi pozíciója ugyanakkor a rendszerváltás óta folyamatosan, s még Balmazújvárosnál is nagyobb mértékben romlott (6. ábra).

6. ábra: A balmazújvárosi kistérség településeinek fejlődési pályái az egy főre jutó adóköteles jövedelem alapján



A kistérség másik két települése, Tiszacsege és Egyek a Közép-Tisza mentén kialakult összefüggő belső periféria része. Bár Tiszacsegét városi rangra emelték, helyzete korántsem kedvezőbb, mint a szomszédos Egyeké. A vidéki átlag felét alig meghaladó átlagjövedelmek, a magas munkanélküliségi és alacsony foglalkoztatási ráta, a vállalkozások hiánya általános elmaradottságra utal, a nagyobb gazdasági centrumoktól való nagy távolság miatt pedig hosszabb távon sem remélhető ennek megváltozása.

A balmazújvárosi kistérségben tehát – a megszokottól eltérően – könnyebb lehatárolni a perifériát, mint a centrumot. Balmazújváros ugyanis csak közigazgatási és tervezési-statisztikai szempontból, Hortobágy pedig csak fejlettségi szempontból nevezhető centrumnak. A települések részben Debrecen felé „gravitálnak” (Balmazújváros és Hortobágy), részben pedig az egyértelmű központ nélküli Közép-Tisza menti átmeneti „zóna” részei.

Az eddigiekből következően a térség települései közül elsősorban Balmazújvárosnak és Hortobágnak van esélye hosszabb távon némi előrelépésre, aminek – az említett idegenforgalmi adottságok kihasználásán, valamint a magyar mezőgazdaság általános helyzetének javulásán túl – leginkább Debrecen gazdaságának élénkülése, termelő szférájának, s így munkaerővonzásának erősödése, a nagyváros valódi növekedési pólussá válása lehet a legfőbb előmozdítója.

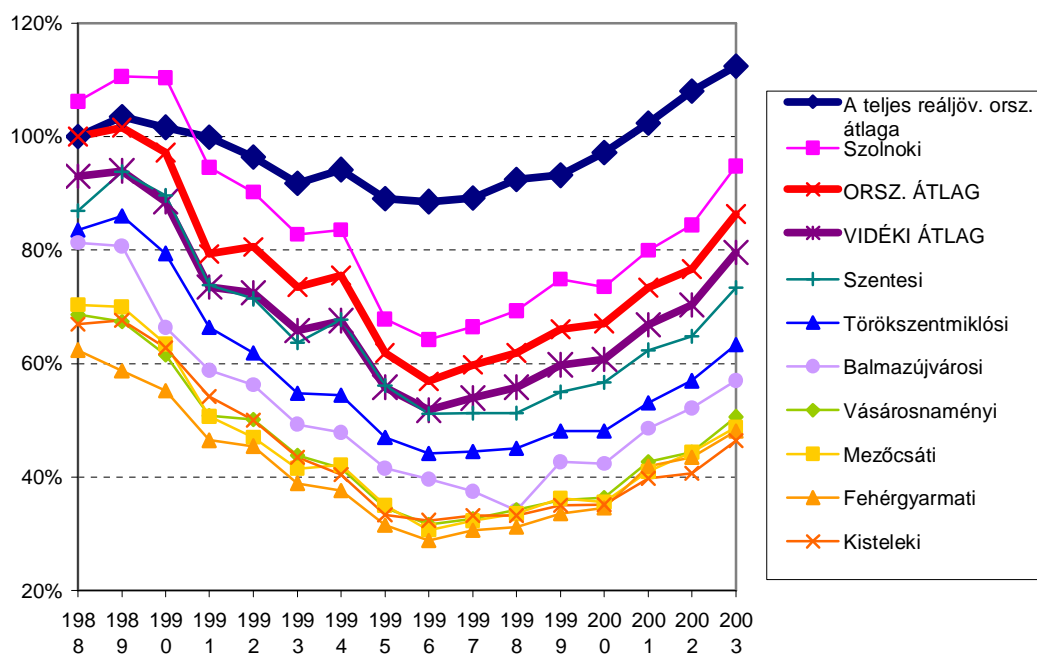
ÖSSZEFOGLALÓ KÖVETKEZTETÉSEK

A bemutatott esettanulmányok, úgy véljük, önmagukért beszélnek: mint „cseppben a tenger” mutatják a Tisza mente, illetve szélesebb értelemben véve az egész Alföld 1990 utáni fejlődésének útját – vagy inkább a változások főirányához igazodó szélesebb-keskenyebb „ösvényeit”. Tanulmányunkat így itt akár be is fejezhetnénk – a valamennyi (27) tiszai kistérség összevetésén alapuló átfogó értékelést egy önálló tanulmányban tervezzük elvégezni –, ám a változások és a régió országon belüli helyzetének reális megítéléséhez segítséget nyújtó, szemléletformáló tanulságokat e helyütt is érdemesnek tartjuk összefoglalni. Annál is inkább okunk van erre, mert a kutatás nyomán néhány kevésbé – ezt megelőzően néha általunk sem – ismert összefüggés is kirajzolódni látszik.

1. Az Alföld egészében a rendszerváltozás relatív vesztese – ez közhely. Azonban már egyetlen indikátor, a megyei szintnél kisebb léptékű területi egyenlőtlenségeket álláspontunk szerint legjobban kifejező, s ezért általunk mintegy vezérfonalként használt lakossági jövedelem-színvonal változásainak elemzése is lehetőséget ad az árnyaltabb megközelítésre. Ennek általánosan használt mérőszáma a –mára a KSH által is közzétett – bevallott adóköteles személyi jövedelmek fajlagos mutatója. Ezt reálértéken – 2003-as áron, az infláció hatását kiszűrve – számolva az szomorú következtetés adódnék, hogy a régió mély depresszióban van, hiszen 2003-ban egyetlen kistérség jövedelmei sem érték el az 1988-as országos átlagot, sőt még saját, 15 évvel korábbi szintjüket sem. Szerencsére azonban nem ez a helyzet, hiszen akkor a bevallott személyi jövedelmek országos átlagára vonatkozóan is ugyanez lenne igaz, márpedig a Magyar Nemzeti Bank által makroszinten kiszámított országos reáljövedelemszint már 2001-ben elérte, 2003-ra pedig mintegy 12%-kal meg is haladta az 1988-ast (11. ábra). A látszólagos ellenmondás mögött az a magyarázat rejlik, hogy a lakossági jövedelmeknek 1988-hoz képest lényegesen kisebb aránya jelenik meg a személyi jövedelemadóadásban (Ez elsősorban a vállalkozások elterjedésével magyarázható, és arra utal,

hogy a kedvezőbb adóterhek miatt a személyi jövedelmek egy része vállalkozási jövedelemként jelenik meg, vagy épp adózatlan marad.) A változások mértékének viszonylag pontos időbeli összehasonlítására így sajnos legfeljebb 1996-tól van lehetőségünk az alföldi kistérségek esetében is (ekkorától a makroszintű, illetve az adóstatistikából számított országos jövedelemszintek már nagyjából párhuzamosan mozognak). Az elmúlt 15 év térségenkénti jövedelmi folyamatait azonban reálisan csak egymáshoz, illetve a mindenkori országos, vagy (Budapest torzító hatásának kiküszöbölése érdekében) inkább a vidéki átlagokhoz mérhetjük – ahogy azt tettük is vizsgálatainkban (3.-10. ábra).

11. ábra: Az országos reáljövedelem³ és az egy lakosra jutó adóköteles jövedelem adózás utáni reálértéke⁴ a Tisza menti kistérségekben (az 1988. évi országos átlag %-ában)



Ezeket az összehasonlításokat elvégezve újabb meglepetés adódik. 1988-hoz, a rendszerváltás előtti utolsó „békeévhez” viszonyítva ugyanis a Tisza menti körzetek pontosan felelőrelépett, vagy legalábbis szinten maradt a kistérségek rangsorában (a tanulmányban bemutatottaknak is éppen a fele, a fehérgyarmati, a vásárosnaményi, a szentesi és a szolnoki tartozik ebbe a csoportba). Igaz, az elmozdulások zöme legfeljebb árnyalatnyi, s igaz az is, hogy a nagyobb elmozdulások zömmel lefelé történtek (8 vizsgált kistérségünk közül a balmazújvárosi körzet 26 pozíciónyi vesztesége tekinthető ilyennek). Gyökeresen eltérő képet

³ Az adatok forrása: Magyar Statisztikai Évkönyv 2003

⁴ Az adatok forrása: PM-APEH

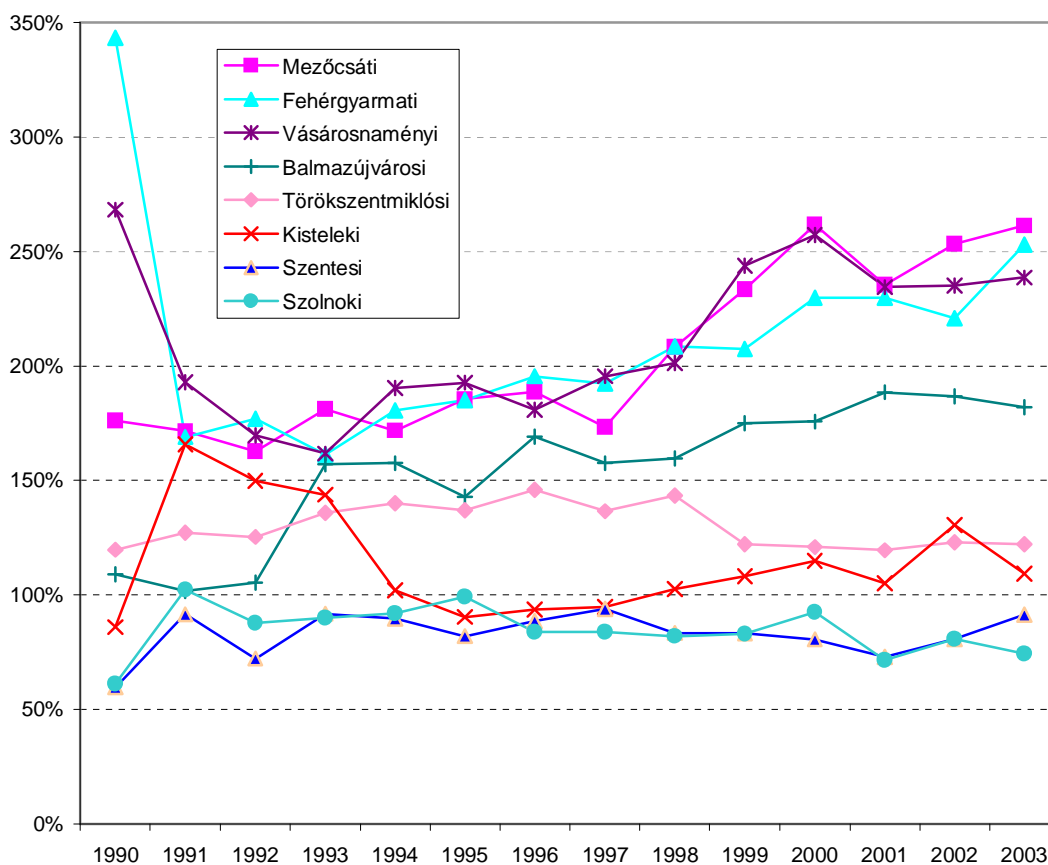
kapunk azonban akkor, hogy ha nem a rangsort vesszük alapul, hanem a mindenkori vidéki átlaghoz viszonyítunk. E szerint a mutató szerint ugyanis már mindössze a 3 olyan térség van a Tisza menti 27-ből, amelyek előreléptek 1988 és 2003 között: a csoport Tisza által érintett megyeszékhelyi körzetekből – a szegediből, a szolnokiból és a kecskemétiből – áll.

A dolog több szempontból is tanulságos. Az egyik módszertani jellegű, hiszen a kapott eredmény arra hívja fel a figyelmet, hogy a kétféle térség-összehasonlítás mindegyikére szükség van, egyik sem helyettesítheti a másikat. A másik az Alföld egy, általunk már elemzett (Kiss 2004) fejlődési sajátosságára hívja fel újól a figyelmet, s egyértelműen pesszimizmusra ad okot. Hiszen a megyeszékhelyi térségek közül ugyanis mindegyik, míg a többiek közül egyik sem tudta még a vidék átlagos fejlődési ütemet felvenni. Arról van ugyanis szó, hogy az ország más tájaitól eltérően az Alföldön 1990 után is fennmaradt, sőt inkább növekedett a településhierarchia meghatározó szerepe a térségi tagoltságban. Ez pedig elsősorban arra vezethető vissza, hogy itt elsősorban továbbra sem az új gazdaság dinamika-tényezői azok, amelyek differenciálják a térségeket – merthogy valódi, beruházás-alapú gazdasági dinamikával, „sikeres” fejlődéssel itt sajnos még kistérségi szinten sem találkozhatunk –, hanem a múlt rendszerből itt maradt örökség nagyobb vagy kisebb arányú „túlélése”, illetve a helyi lakosság ellátására alapuló, szolgáltatások, s a környék erőforrásainak a megyeszékhelyek általi fokozott felszívása jelenti a viszonylag sikeres alkalmazkodás fő hajtóerőit. (Mindezt Szolnok példáján részletesebben is bemutattuk.) Ezzel kapcsolatban szomorú tény az is, hogy az új rendszer” dinamika-folyamatai az eddig is legfejlettebb térségek előnyét növelték tovább. A lemaradás, a jövedelmi „olló” nyílása sok kistérség esetében igen jelentősen tágult. 8 példánk közül ismét csak Balmazújváros térsége a negatív rekorder a dinamikát (pontosabban annak hiányát) illetően, hiszen itt 18 százalékponttal (15-ről 33%-ra) nőtt a vidéki átlagtól való lemaradás; de a különbség Mezőcsát, Kistelek, Törökszentmiklós és valamivel Vásárosnamény térsége esetében is nagyobb, mint 10 százalékpont – ami ugyanakkor arra is utal, hogy a legnagyobb visszaesések nem feltétlenül csak a korábban legelmaradottabb térségekben jelentkeztek.

A jövedelmi folyamatok elemzésének harmadik fő tanulsága országos trendbe illeszthető, ugyanakkor inkább a kilencvenes évtized második felétől kibontakozott jelenségre hívja fel a figyelmet: ez pedig a hazai területi egységek egymáshoz hasonló fejlettségi szintű „konvergencia-klubokba” való tömörülése (Nemes Nagy 2004). Ez a trend a Tisza mentén különösen a legrosszabb helyzetű kistérségek csoportjában nyilvánvaló: a 11. ábrán jól látható

Vásárosnamény, Fehérgyarmat, Mezőcsát és Kistelek térségének az utóbbi években szinte teljesen egymást fedő jövedelmi pályája. A jövedelmi rangsorokban előforduló néhány pozíciós előrelépések is zömmel a konvergencia-klubok kialakulására vezethetők vissza: az eredetileg véletlenszerűen eloszló mutatójú térségek bizonyos szintek között közelednek egymáshoz (alulról és felülről egyaránt), miközben a szintek távolsága nő, s közöttük egyre kevesebb térség foglal helyet. A jelenség még jobban megfigyelhető a Tisza menti térségek munkanélküliségi pozícióját tekintve (12. ábra). Az egymáshoz közeli igen magas rátájú kistérségek közé ugyanazok sorolhatók, amelyeket az alacsony jövedelmű csoportban is felsorolhattunk (Mezőcsát, Vásárosnamény, Fehérgyarmat). Az egyetlen „kakukktójs” (a kisteleki térség bevallott jövedelemszintjéhez képest jóval kedvezőbb munkanélküliségi helyzete) valóban speciális, helyi tényezőkön alapuló magyarázatára a korábbiakban részletesen kitértünk.

12. ábra: A vizsgált térségek 18-59 éves állandó népességre számított munkanélküliségi mutatójának⁵ alakulása a mindenkorai vidéki átlag %-ában 1990-2003



⁵ Az adatok forrása: Foglalkoztatási Hivatal

A munkanélküliségi mutatót tekintve biztató ugyanakkor, hogy a térségek másik csoportjának a helyzete e téren átlagos, vagy kissé még jobb is az átlagnál; esetükben tehát nem a munkahelyek hiánya, hanem „csak” a meglévők gyengébb „jövedelmezősége” a fő probléma (Szentés, Törökszentmiklós, Kistelek) A tárgyilagosság kedvéért le kell továbbá szögeznünk azt is, hogy a jövedelmek alakulásában a kilencvenes évtized közepe, az országos helyzethez hasonlóan, azért a Tisza mentén is trendfordulót jelentett. A lakosság jövedelmei azóta évről évre emelkednek, és legújabbban ennek üteme is közeledett valamelyest az ország szerencsésebb régióiéhoz (11. ábra). A ma az országos jövedelmi átlag alatti, „hagyományosan” elmaradott kistérségekben – és ilyen a nagy többség, 8 példánk közül a szolnoki kistérséget kivéve valamennyi – szinte kivétel nélkül hosszú távon is biztosan kódolható a hátrányos helyzet további fennmaradása.

2. Elemzéseinkből kiderült, hogy a Tisza menti kistérségek fejlettségi térszerkezetében Szolnok környékén – nagyjából ott tehát, ahol az országos térszerkezeti vizsgálatok nyomán elhíresült „Balassagyarmat–Békéscsaba vonal” metszi a folyót – egyértelmű töréspont tapasztalható. A Szolnoktól északra található térségek között többségben vannak a depressziós, a fejlettségi rangsorokban az utolsó, vagy legfeljebb az utolsó előtti ötdobe tartozó kistérségek. A szolnoktól délre található körzetek viszont zömmel az átlag körüli mutatókkal rendelkeznek, vagy csak kevéssel maradnak el a vidéki átlagtól, s egyebek mellett a cigány-probléma jelentősége is sokkal kisebb. Vizsgált térségeink közül a két „legészakkeletibb”, a fehérgyarmati és a vásárosnaményi egyértelmű külső periféria, a gazdasági bajokat fokozó, történetileg rögzült társadalmi, és egyre erősödő etnikai problémákkal, s a térség egészét tekintve meglehetősen sötét kilátásokkal. Ugyanakkor fény derült egy viszonylag nagy kiterjedésű, és kifejezetten a folyót szegélyező, az iméntiekhez sok tekintetben hasonló gyökerű és súlyosságú problémákkal rendelkező egybefüggő belső periféria létezésére is. A bemutatott térségek között a mezőcsáti és a balmazújvárosi tartozik teljes egészében ide, de Szolnok és Törökszentmiklós térségének legészakibb településeinek helyzete is azt bizonyítja, hogy ez a, környezetétől meglehetősen határozottan elváló problematikus terület közel 100 km hosszú: nagyjából Polgártól a Szolnokkal északról határos községekig tart. E zóna kialakulásában a Tisza – amúgy társadalmi gazdasági szempontból általában nem túl jelentős, potenciális megújulási erőforrásként csak kivételképpen, s nem térségekre, hanem csupán egy-egy településre kiterjedően számba vehető – hatása is szerepet játszik. Negatív értelemben méghozzá: a hidak hiányából eredő elzártság, elválasztó hatás és a folyószabályozásból eredő ökológiai károsodások, illetve az árvízveszély jelentősebb korlát,

mint amekkora előnyöket a folyómenti turizmusból, vagy a hagyományos ártéri gazdálkodásból, a halászatból, a hajózásból, vagy akár ipari vízként való hasznosításából adódóan kínálni tud a Tisza.

Úgy tűnik ugyanakkor, hogy bármilyen nehezen átjárható is néhol fizikai értelemben, a társadalmi–gazdasági folyamatoknak azért nem tudja útját állni a folyó: a szomszédsági hatás a közeli térségek között nyilvánvaló. A Tisza két partján is gyakrabban találni egymáshoz hasonló karakterű, mint élesen elváló fejlettségi szintű kistérségeket. A mezőcsáti és a balmazújvárosi kistérség például nemcsak hasonló természeti adottságokkal, s ebből következően ugyanolyan ritka „szövetű” térszerkezettel rendelkezik, hanem például helyi gazdaságuk ágazati karakterében, iskolázottsági viszonyaikban, s centrumtelepüléseik gyengeségét tekintve is feltűnően közel állnak egymáshoz; de hasonló a helyzet a fehérgyarmati és a vásárosnaményi kistérséget tekintve is. A különbségek ott a legnagyobbak, ahol a szomszédos térségek gazdálkodási adottságai mások (pl. Szentes: feketeföld, Kistelek: homok), vagy a központok méretei nagyon különbözőek (Szolnok-Törökszentmiklós). És szinte minden, még az egyébként „átlagos” térségnek van legalább egy-két olyan mutatója, speciális jellegzetessége, amelyben az országban is csaknem egyedülállóak, „rekorderek”: ilyen például Szentes esetében a nagyüzemi mezőgazdaság túlélése és ezzel is összefüggésben a minimális ingázási arány; Balmazújvárosnál a térségi kohézió teljes hiánya, a vallástalanok kimagasló aránya, vagy az, hogy itt a legkisebb település a legmagasabb fejlettségű; Fehérgyarmat térségében a szélsőségesen nagy belső egyenlőtlenségek, Törökszentmiklós térségében a központ méretéhez képest rendkívül alacsony fejlettsége, az alacsony személygépkocsi-ellátottság, vagy a települési szintű roma gettó (Tiszabő) kialakulása – hogy csak a kevésbé nyilvánvaló eseteket említsük.

3. A Tisza menti kistérségek belső (települési) tagoltságának mértéke és jellege meglehetősen eltérő, de a lényegét tekintve három alapvető kategóriába sorolhatók.

A) Az átlagosnál jóval megosztottabb, és eltérő pozíciójú a térségközpont város, illetve a többi település a bemutatott esetek közül a fehérgyarmati, a vásárosnaményi és a szolnoki kistérségekben. Amíg azonban Szolnok esetében a központi település egyértelmű, szigetszerű kiemelkedése környezetéből a központ nagy népességi súlyával párosul, és így környezetének viszonylag kedvezőtlenebb pozíciója „feloldódik”, a térségileg összesített adatokban, addig Fehérgyarmat és Vásárosnamény szerepe a kistérség megítélésében kis népességsúlyuknál, és a

kistérség település-összetételénél fogva nem meghatározó. „Hiába” szerepel például a kistérségi központok rangsorában meglepően jól Fehérgyarmat, ha „kisugárzása” legfeljebb csak közvetlen környezetében érezhető, „hátszágának” zöme viszont a leghátrányosabb helyzetű települések közé tartozik.

B) A kistérségi központ méretétől és súlyától függetlenül nem képes lényegesen javítani az egész kistérség mutatóit a balmazújvárosi, mezőcsáti, törökszentmiklósi és kisteleki kistérségekben. Ez nem is egészen véletlen, hiszen épp ezek azok a városok, amelyek nem (Balmazújváros) vagy csak részlegesen központjai kistérségüknek, mivel városi funkcióik fejletlenek, s térszervező erejük gyenge. A jelenség oka leggyakrabban egy közeli nagy centrum árnyékoló hatása, amelynek vonzáskörébe tartozik a legtöbb tényezőt tekintve maga a centrum is (Kistelek és Törökszentmiklós esete), míg máshol a kistérséghatár teljesen önkényes, diszfunkcionális meghúzása az ok (Balmazújváros), esetleg történelmi funkcióáthelyeződés ment végbe a központ és valamely szomszédja között (Mezőcsát).

C) A legérdekesebb – bár az Alföldön egyáltalán nem ritka – a szentesi kistérség példája. A kistérség *egésze* ugyanis rendre jobban szerepel a vidéki átlaghoz képest, mint akár Szentes a kistérségi központok, akár a térség többi települése a „hátszágok” átlagához képest. Ennek oka Szentes kiemelkedően nagy népességsúlya, aminek révén a kistérségközpontok átlagánál rosszabb (ám a 166 térség „perifériáinak” átlagánál azért lényegesen jobb) helyzetű város mégis „jótékonyan hat” a térségi mutatókra. (Ez a jelenség az Alföld sajátos településhálózatának köszönhetően adódik elő viszonylag gyakran, elsősorban a nagyobb városi maggal rendelkező, kevésbé elmaradott kistérségekben.)

4. Végül meglehetősen egyértelműen elkülöníthetők azok a legfontosabb tényezők, amelyek a makroregionális tagoltság adott keretei között ma leginkább meghatározzák az alföldi kistérségek gazdasági–társadalmi helyzetét és fejlődési esélyeit. Ezek egy részére közvetve már az eddigiekben is utaltunk, ezért itt most különösebb értékelés nélkül csupán felsoroljuk ezeket (a sorrendiség egyben nagyjából jelentőség szerinti rangsort is jelent):

- (1) a centrum (azaz a legnagyobb település) mérete, funkcionális gazdagsága
- (2) a centrum térségén belüli népességi súlya
- (3) a térség fekvése az ÉK–DNY koordináták szerint
- (4) a „szocialista iparosítás” öröksége
- (5) a roma lakosság aránya.

A felsorolt tényezők persze egymással kombinálódnak, ugyanakkor magukban rejteneik számos következményt is (hogya csak a legjelentősebbet említsük: a centrum nagy mérete és népességi súlya általában egyben kedvezőbb iskolázottsági mutatókat is jelent). Az nyilvánvaló azonban, hogy többségük társadalmi (nem pedig területi) jellegű, *strukturális* tényező, erős történelmi beágyazottsággal. S épp ebből ered a „felzárkózás”, a sikeres területfejlesztési beavatkozások legfőbb akadálya a Tisza mentén. A változtatás ugyanis nem feltétlenül csak „pénzkérdés”, s ezért nem elegendő a közvetlen gazdasági támogatásokkal (pl. az infrastruktúra fejlesztése, vagy akár a vállalkozások támogatása) „operálni”, hanem egyfajta „társadalmi modernizációra” is szükség lenne – már ahol és amennyire az (még) lehetséges.

Hivatkozások:

Beluszky P. (1999) *Magyarország településföldrajza – általános rész.* Dialóg Campus Kiadó, Budapest-Pécs

Beluszky P. – Győri R. (2004a) Fel is út, le is út... (Városaink település-hierarchiában elfoglalt pozícióinak változásai a 20. században). *Tér és Társadalom* XVIII. évf., 1. sz. pp. 1-41.

Beluszky P. – Győri R. (2004b) A társadalom térszerkezetének területi differenciái és az ország hátrányos helyzetű "kistérségei". Kézirat.

Faluvégi A. (2000) A magyar kistérségek fejlettségi különbségei. *Területi Statisztika* 3. (40.) évf. 4. sz.

Frisnyák Zs. (2001) *A magyarországi közlekedés krónikája 1750-2000.* História Alapítvány – MTA Történettudományi Intézet

Jakobi Á. – Kiss J. P. (2003) A lakossági jövedelmek kistérségi becslése. In: Nemes Nagy J. (szerk.): *Kistérségi mozaik.* (Regionális tudományi tanulmányok 8.) ELTE Regionális Földrajzi Tanszék – MTA-ELTE Regionális Tudományi Kutatócsoport, Bp. pp. 55-86.

Király I. (1998) *Balmazújvárosi krónika.* Balmazújváros, k. n.

Kiss J. P. (1998) *Vonzásviszonyok és térkapcsolatok Csongrád megyében.* Alföld Kutatási Program. Zárójelentés. MTA RKK ATI, Kecskemét. p. 24.

Kiss J. P. (2003) A kistérségek 2000. évi GDP-jének becslése. In: Nemes Nagy J. (szerk.): *Kistérségi mozaik.* (Regionális tudományi tanulmányok 8.) ELTE Regionális Földrajzi Tanszék – MTA-ELTE Regionális Tudományi Kutatócsoport, Bp., pp. 39-54.

Kiss J. P. (2004) Az Alföld fejlődési esélyeiről – egy évtized kutatásai tükrében. In: Nemes Nagy J. (szerk.): *Térségi és települési növekedési pályák Magyarországon.* (Regionális tudományi tanulmányok 9.) ELTE Regionális Földrajzi Tanszék – MTA-ELTE Regionális Tudományi Kutatócsoport, Bp. pp. 91-106.

Kiss J. P. (szerk.) (2001) *Kitörési lehetőségek Szabolcs-Szatmár-Bereg megyében.* Kézirat. MTA Regionális Kutatások Központja, Békéscsaba. 224. p.

Kósa L. (1998) *Paraszti polgárosulás és a népi kultúra táji megoszlása Magyarországon (1880-1920).* 3. kiadás. Planétás Kiadó, Budapest.

KSH (2005) *CÉG-KÓD-TÁR 1.* CD-ROM kiadvány.

Lőcsei H. (2002) A hazai kistérségek belső tagoltsága. In: Nemes Nagy J. (szerk.): *Regionális Földrajzi Tanszék 50 éve.* (Regionális Tudományi Tanulmányok 7.) pp. 85-106.

Nemes Nagy J. (2004) Új kistérségek, új városok. Új tényezők? *Regionális Tudományi Tanulmányok*, 9. szám, pp. 5-42.

Süli-Zakar I. (1998) *Vonzásviszonyok és térkapcsolatok Hajdú-Bihar megyében.* Alföld Kutatási Program. Zárójelentés. MTA RKK ATI, Kecskemét. p. 17.

Szarvák T. (2003) Szolnok: az alulról építkező fejlődési út esélyei. In: Timár J. – Velkey G. (szerk.): *Várossiker alföldi nézőpontból.* MTA Regionális Kutatások Központja Alföldi Tudományos Intézet – MTA Társadalomkutató Központ, Békéscsaba–Budapest, 2003. pp. 163-189.

Volter E. (1999) A szolnoki agglomeráció nagyvállalatai az átmenet időszakában. *Földrajzi Értesítő* XLVIII. Évf. 3-4. sz. pp. 333-353.

essrg.hu/magyar/rolunk/download/publikacio-mezocsati-kistersegi-forum.doc

www.mezocsat.hu/servlet/page?pageid=682&dad=portal30&schema=PORTAL30&what=news&p_action=hir&id=63001

www.szentes.hu/varos

www.torokkisterseg.hu/htm/08_torokszentmiklos.htm