

**BUDAPESTI AGGLOMERÁCIÓ
KÖRNYEZETGAZDÁLKODÁSI
KIEMELT PROGRAMJÁNAK AKTUALIZÁLT
VÁLTOZATA**

ÉS

**BUDAPESTI AGGLOMERÁCIÓ
KÖRNYEZETGAZDÁLKODÁSI
CSELEKVÉSI TERVE**

2007

Elfogadva: 78/2007. (IX. 27.) BAFT határozattal

KÉSZÍTETTE

**A BUDAPESTI AGGLOMERÁCIÓS FEJLESZTÉSI TANÁCS
KÖRNYEZETGAZDÁLKODÁSI AD HOC SZAKMAI BIZOTTSÁGA**

**ELNÖK:
SCHUCHMANN PÉTER**

TAGOK:

**CSEH GÉZÁNÉ
PATAKI KÁROLY
SIPOS KATALIN
SZARVAS TIBOR
VIZDÁK ZSUZSANNA**

A DOKUMENTUM KIDOLGOZÁSÁBAN KÖZREMŰKÖDÖTT

**A BAFT RÉSZÉRŐL: ROSTÁSNÉ PÁTKAI ZSUZSANNA
VALAMINT A MAGYAR VÍZI KÖZMŰ SZÖVETSÉG SZAKÉRTŐI**

SZERKESZTETTE:

BUDAPESTI AGGLOMERÁCIÓS FEJLESZTÉSI TANÁCS MUNKASZERVEZETE

2007. JÚNIUS - SZEPTEMBER

TARTALOMJEGYZÉK

1	BEVEZETÉS	4
2	VEZETŐI ÖSSZEFOGLALÓ	6
3	HELYZETELEMZÉS ÉS ÉRTÉKELÉS	1
3.1	Környezeti állapot-értékelés, a monitoring keretei	1
3.2	Szennyvíz-elvezetés, tisztítás.....	2
3.3	Levegőminőség, légszennyezettség	3
3.4	Budapesti Agglomeráció környezeti zajhelyzete, domináns zajforrások.....	4
3.5	Vízvédelem, vízgazdálkodás	8
3.6	Hulladékgazdálkodás	10
3.7	Alternatív energia használat	11
3.8	Területgazdálkodás, zöldfelület gazdálkodás.....	12
3.9	Természetvédelem, tájvédelem, biológiai sokféleség védelme.....	14
3.10	Környezettudatosság.....	16
4	STRATÉGIAI CÉLOK:.....	19
4.1	Átfogó, hosszú távú fejlesztési cél: az élhető régió kialakítása és fenntartása	19
4.2	A fejlesztési irányok és prioritások meghatározása:	19
5	FEJLESZTÉSI CÉLOKAT SZOLGÁLÓ INTÉZKEDÉSEK:.....	25
5.1	Intézkedés: Környezeti stratégiai monitoring	25
5.2	Intézkedés: Vízvédelem, vízgazdálkodás	27

5.3	Intézkedés: Szennyvízelvezetés, tisztítás.....	29
5.4	Intézkedés: Levegőtisztaság védelem	31
5.5	Intézkedés: Környezeti zajterhelés csökkentése.....	35
5.6	Intézkedés: Hulladékgazdálkodás	38
5.7	Intézkedés: Alternatív energiahasználat.....	40
5.8	Intézkedés: Zöldövezet fejlesztés	41
5.9	Intézkedés: Természet- és tájvédelem	44
5.10	Intézkedés: Környezettudatosság fejlesztése.....	47
A BUDAPESTI AGGLOMERÁCIÓS FEJLESZTÉSI TANÁCS ÁLTALÁNOS FELADATAI A KÖRNYEZETGAZDÁLKODÁSI PROGRAM MEGVALÓSULÁSÁNAK ELŐSEGÍTÉSÉRE		52
MODELLPROGRAMOK BEMUTATÁSA		55
PROGRAM A BUDAPESTI AGGLOMERÁCIÓ ZÖLDÖVEZETÉNEK KIALAKÍTÁSÁRA ÉS FEJLESZTÉSÉRE.....		55
A KÖRNYEZETI ALAPÁLLAPOT MINŐSÍTÉSÉRE ÉS A VÁLTOZÁS KÖVETÉSÉRE ALKALMAS STRATÉGIAI KÖRNYEZETI MONITORING LÉTREHOZÁSA		62
KÖRNYEZET- ÉS TERMÉSZETVÉDELMI INFORMÁCIÓS HÁLÓZAT A KÖRNYEZETTUDATOSSÁG FEJLESZTÉSÉÉRT.....		67
ÜTEMTERV.....		71

1 BEVEZETÉS

A Budapesti Agglomerációs Fejlesztési Tanács 2006. évben fogadta el a **Budapesti Agglomeráció Környezetgazdálkodási Kiemelt Programját**.

A Kiemelt Program – a többi szakpolitikai megközelítésű kiemelt programmal együtt – hozzájárul mind a 2007–2013-as programozási időszak tervezési folyamataiba történő bekapcsolódáshoz, mind a főváros és az agglomeráció közös fejlesztési lehetőségeinek meghatározásához.

A **Budapesti Agglomeráció Környezetgazdálkodási Cselekvési Terv** kidolgozásának célja, hogy a Budapesti Agglomeráció Kiemelt Programjainak elfogadása óta elkészült, a Közép-magyarországi régió területét is érintő operatív programok, akciótervek ismeretében vizsgálja a Kiemelt Programban foglaltak végrehajtásának aktuális körülményeit, ezáltal lehetővé téve a rövid, illetve középtávon megvalósításra javasolt fejlesztési elképzelések, programok körének pontosabb meghatározását, a modellprogram javaslatok körének bővítését, és ezek alapján egy középtávú programozási ütemterv elkészítését.

Annak érdekében, hogy a Tanács saját programozási tevékenységéhez megfelelő alapot nyújtson, a cselekvési terv a modellprogram javaslatok bemutatását és a megvalósításuk tervezett ütemtervének összefoglaló táblázatát tartalmazza. A fejlesztési célok, és a kapcsolódó intézkedések pontosítását és kiegészítését tartalmazó részeket a **Kiemelt Program aktualizált változata** foglalja magában.

**BUDAPESTI AGGLOMERÁCIÓ
KÖRNYEZETGAZDÁLKODÁSI
KIEMELT PROGRAMJÁNAK AKTUALIZÁLT
VÁLTOZATA**

2007

2 VEZETŐI ÖSSZEFOGLALÓ

A környezetgazdálkodás területén a legfőbb cél a környezeti értékek védelme és a környezet minőségének javítása. A Budapesti Agglomeráció Környezetgazdálkodási Programjában meghatározott fejlesztési irányok az élhető régió kialakítását és fenntarthatóságát tűzték ki fő célként.

Cél a megfelelő környezetminőség biztosítása a térség tervezett és jövőbeli funkcióinak szerepeinek betöltéséhez az itt élő polgárok számára az emberi élet (a lakás, a munka és a pihenés) egészséges feltételei biztosításához. Cél a környezeti konfliktusok feloldása, a környezeti ártalmak csökkentése a térség egészében, illetve annak speciális adottságú kistérségeiben.

A Kiemelt Program fő tématerületei:

- A Munkacsoport fontosnak tartja egy **monitoring-rendszer** fejlesztését, amely a környezetállapot változásának rögzítésére alkalmas mérőrendszert működtetne. Budapest és agglomerációja területén a területi folyamatok környezetre gyakorolt hatásának vizsgálata nélkül a programok, intézkedési tervek értékelése gyakorlatilag nem képzelhető el. A környezeti állapot változásához pedig a változás előtti állapot minél részletesebb ismerete szükséges.
- **A térségi szintű integrált környezetgazdálkodás megvalósítása** a települési környezetminőség javítása érdekében. Ezen belül:
 - a térségi közlekedés,
 - a térségi energiagazdálkodás,
 - a város és térségtervezés, a komplex területgazdálkodás környezetileg is fenntartható rendszereinek kialakítása.
- **A települési környezetminőség fejlesztése** témakörében három kiemelt cél jelenik meg:
 - a *szennyvízelvezetés és tisztítás* megoldása, hiszen a lakosság életminőségének, komfortjának javítása, a felszíni és a felszín alatti vizek minőségének védelme és javítása csak egységes szemlélet alapján valósítható meg,
 - Budapest és agglomerációja lakosságának egészsége, életminősége, az „élhető régió” kialakítása és fenntartása szempontjából alapfeltétel a *levegőminőség javítása*, a levegőtisztaság megőrzése és védelme,
 - a *zaj elleni védelem*, mely az aktív zajvédelem gyakorlatának fejlesztésével és elterjesztésével, valamint a zajszennyezés-kezelés komplex szemléletmódjának kialakításával (a zajvédelem támogatása közlekedés- és területtervezési, területhasználati eszközökkel) érhető el.
- A **vízvédelem-vízgazdálkodás** tématerületére jellemző, hogy a Budapesti Agglomeráció térségében a keletkezett szennyvizek mennyisége és a fokozódó beépítések miatt egyre nagyobb környezeti nyomás nehezedik mind a felszíni, mind a felszín alatti vizekre. Különös figyelmet kell fordítani a meglévő vízbázisok megőrzésére, ill. lehetőség szerinti kiterjesztésre, a vízfolyások, vízterek ökológiai rendszerének fenntartására, fejlesztésére. Az ökológiai és vízbázisvédelmi szempontok érvényesítésével kell a vízterek szabadidős célú és a Duna közlekedési szempontú fejlesztését megvalósítani.

- A **hulladékgazdálkodás** négy területet ölel fel: kiemelten fontos komplex hulladékgazdálkodási programok elindítása, valamint újrafeldolgozási technológiák, és szelektív gyűjtési rendszerek támogatása a kiemelt térségben, továbbá a szemetes, elhanyagolt területek tisztán tartása.
- Az **alternatív energiahasználat** kiteljesítése önálló célként jelenik meg a dokumentumban. Nagyon kevés példa van az alternatív energiaforrások használatára nemcsak a térségben, de az országban is, pedig az, hogy milyen energia kerül felhasználásra, kihat a környezetre. Kiemelten támogatandó a térségben keletkező megújuló energiaforrások feltérképezése és hasznosítási arányainak növelése, az alternatív energiahasználat népszerűsítése.
- A **zöldövezet program** a térségi területgazdálkodás koordinálására, a környezetileg és gazdaságilag egyaránt fenntartható területhasználat kialakítására, a természeti értékek megőrzésére, a biológiai aktivitásérték térségi szintű emelésére, valamint a zöldfelületek ökológiai és használati értékének növelésére irányul.
- Minden környezetgazdálkodási tethez, akár beruházás, akár már meglévő dolognak a működtetése, szükség van a **környezettudatosság növelésére** a lakosság és a döntéshozók körében, hiszen rendkívüli ellenállást tud kifejteni a lakosság, ha nem érti, hogy mi miért történik körülötte. A környezettudatosság növelése érdekében szükség van az érdekeltségi és az ösztönző-rendszer olyan átalakítására, amely biztosítja a környezeti érdekek érvényesítését.
- Az **éghajlatváltozásra való felkészülés** igénye áthatja az egész programot, így az ezzel kapcsolatos feladatok nem külön intézkedésként, hanem az egyes intézkedések szerves részeként kerültek megfogalmazásra a környezetminőség monitoringozástól a levegőállapot minőségén, a térség biológiai aktivitásértékének növelésén, a térségi vízgazdálkodás megvalósításán keresztül a környezettudatos életmód támogatásáig.

3 HELYZETELEMZÉS ÉS ÉRTÉKELÉS

3.1 Környezeti állapot-értékelés, a monitoring keretei

Magyarország, ezen belül Budapest és agglomerációja lakosságának egészségi állapota katasztrofális. Nem tudható bizonyossággal, hogy ezért mennyiben felelős az adott térség környezeti állapota.

A nyilvánosság eszközrendszere igen szegényes, nem használja a számítás-, és információtechnika, valamint a térinformatika igen jelentős tudományos fejlesztési eredményeit. A rendelkezésre álló környezeti adatok hasznosítása is igen rossz határfokú.

Néhány fontos új jogszabály (például a 2004. évi CXL. törvény a közigazgatási hatósági eljárás és szolgáltatás általános szabályairól, vagy a 2005. évi CXXVII. törvény egyes természetvédelmi és vízügyi feladat- és hatásköröket megállapító törvények európai közösségi jogi aktusnak való megfeleltetéssel összefüggő módosításáról) „kész helyzetet” teremtett azzal, amikor egyértelműen és kétséget kizáró módon kinyilvánította, hogy a környezeti állapotra vonatkozó adatok, függetlenül attól, hogy ki rendelkezik vele, KÖZÉRDEKŰ adatoknak minősülnek.

Az egyáltalán nem megnyugtató helyzetből érdemi előrelépés nem képzelhető el egyrészt az egyes területek (kistérségek, régiók) környezeti alapállapotának differenciált ismerete, a területi folyamatok környezeti állapot változásait naprakészen követő területi *környezeti monitoring*, másrészt az egyes programok, intézkedési tervek és projektek folyamatait figyelő *programkövető monitoring* nélkül. Ellenkező esetben a rendelkezésre álló anyagi források elköltésének hatékonysága, az egyes intézkedési tervek gazdasági megvalósulása, a tervezés-végrehajtás folyamatának kontrollja továbbra is gyenge, formális marad.

A környezeti monitoring létrehozása tehát stratégiai kérdés és feladat, azzal a megjegyzéssel, hogy a hangsúlyt nem az ellenőrzésre, hanem az érdemi döntés előkészítésre kell helyezni.

A jelenlegi helyzetben a szereplők tájékozottsága, pontosabban tájékoztatlansága olyan mértékig eltérő szintű, amely számos félreértéshez, az érdemi kommunikáció meghiúsulásához, az ellentétek növekedéséhez, konfliktusok kialakulásához vezet. Ez abból is fakad, hogy az együttműködéshez, az érdekharmónizációhoz szükséges kommunikációs kultúra fejletlen, az információkhoz való hozzáférés lehetősége ad-hoc jellegű. A széleskörű kommunikáció rendszere kialakulatlan, az állampolgárok véleménynyilvánítási, beleszólási lehetőségeinek rendszere formális. Ugyanakkor igen határozottan erősödik a környezetvédelmi érdekérvényesítés igénye, a jogos környezeti érdeksérelmek feltárása és kompenzálása.

Az érdekérvényesítés elképzelhetetlen érdekegyeztetés nélkül. Az elengedhetetlenül szükséges kompromisszumok határainak kijelölése stratégiai környezeti monitoring nélkül nem lehetséges.

A környezeti állapot minősége a tudományos eredményeknek köszönhetően objektív vizsgálati módszerekkel, numerikus számítási modellek kombinált alkalmazásával ma már egyre pontosabban meghatározható és minősíthető.

A térinformatikai rendszerek lehetővé teszik egy egységes és integrált, ugyanakkor kellőképpen differenciált adatbázis létrehozását, mégpedig olyan módon, hogy az még a laikusok számára is közérthető legyen.

Az információs technikák forradalmasíthatják a nyilvánosságot a környezetvédelem területén is. A stratégiai környezeti monitoring együtt és egyszerre kívánja hasznosítani a környezetvédelmi szakmai, a térinformatikai és az információtechnikai tudományos eredményeket.

3.2 Szennyvíz-elvezetés, tisztítás

Az agglomeráció csatornázottsága az utóbbi években rohamléptekkel nőtt. Azonban az infrastrukturális fejlesztések ellenére a települések egy részén probléma a folyékony hulladék gyűjtése, kezelése, hasznosítása.

Az ivóvíz ellátottság és szennyvíz-elvezetés arányát jellemző közműolló az agglomeráció területén és a Dunakanyarban zártabb, itt a közcsatorna-hálózatba bekötött lakások aránya közelíti a vízvezeték-hálózatba bekötött lakások arányát, míg a régió alföldi és legészakibb területein az olló jobban nyílik, vagy csatornázottság hiányában teljesen nyílt. Pest megye 184 települése közül 118 rendelkezik valamilyen szintű csatornázottsággal, a csatornahálózatra kötött lakások aránya a megyében 47,4% (2003), 2000 és 2003 között évente közel 20.000 rákötés történt a szennyvízhálózatokra a megyében.

Budapesten a csatornahálózatba bekötött lakások aránya a teljes lakásállományhoz képest 94,1% (2003), a közüzemi vízhálózatba bekapcsolt lakások aránya pedig 98%. A szennyvíz összegyűjtésével azonban még mindig nincs megoldva a tisztítás. A térség legnagyobb elmaradása, hogy a budapesti csatornázottság csaknem 95%, ám a gyűjtött szennyvizek 2/3-a tisztítás nélkül jut a Dunába. Budapesten a keletkezett szennyvíz 12%-a mechanikai tisztítás nélkül, 66%-a biológiai tisztítás nélkül jut a Dunába, mint befogadóba. Ennek a súlyos problémának a jelentős mérséklésére 2009 tájékán helyezik üzembe a Csepel-sziget csúcsára tervezett, európai uniós forrásokból támogatott központi szennyvíztisztító üzemet, valamint a dél-budai szennyvíztisztító beruházást. 2006-ig regionális szinten jelentős változás a szennyvíztisztítás terén nem várható, csak egy-egy települési beruházás valósulhat meg. A térség kezelőtelepeinek modernizálására is szükség van. A fejlesztések hatására az iszap kezelése során felszabaduló biogáz is kezelhető és hasznosítható lenne.

Úgy az ivóvízellátás, mint a szennyvízelvetés és tisztítás kiépült rendszere településenként és mikrotérségenként elsősorban a lakosság és a gazdaság korábban prognosztizált kapacitásigényei figyelembevételével kerültek kiépítésre. A kapacitások hiánya ott okoz problémát *(elsősorban az agglomeráció keleti MO, és a Ferihegyi repülőtér menti térségében)*, ahol az új *(jelentős kiterjedésű)* fejlesztési területek ellátása új - *térségi* - megoldásokat igényelnek.

Másik komoly probléma a szennyvíztisztítás során keletkező iszap felhasználása, hasznosítása. A keletkezett szennyvizek 1%-aként jelentkezik az iszap-hulladék. Sajnos az iszap mezőgazdasági hasznosíthatósága csekély, mivel az agglomerációba települt ipari üzemek – olykor nagy mennyiségű nehézfémeket tartalmazó – szennyvizei a kommunális szennyvizekkel keverednek, így azok tisztításából keletkező iszapok kezelés után kizárólag bezárt hulladéklerakók takarására fordíthatók. A jövőben érdemes lenne a két különböző szennyvizet elkülönítve kezelni. Az iszap megfelelő kezelését szolgáló komposztáló telepek és egyéb létesítmények száma alacsony, így az iszap nagy részének elhelyezése a tiltás ellenére továbbra is lerakókban történik. Az alacsony

szintű szennyeződést tartalmazó szennyvíziszap a mezőgazdaság számára hasznosítható, ám tudatformáló kampányra mindenképpen szükség van.

3.3 Levegőminőség, légszennyezettség

Az utóbbi kb. 10 évet tekintve a légszennyezettség alakulásában három jelentős hatás érvényesült: a rendszerváltás következtében létrejött gazdasági átalakulás, a jogi szabályozás és a motorizáció dinamikus fejlődése.

Az ország levegőminőségét az Országos Légszennyezettségi Mérőhálózat (OLM) méri és értékeli, melyet a főváros és agglomerációja területén a 17/2001. (VIII. 3.) KöM rendelet alapján a Közép-Duna-völgyi Környezetvédelmi, Természetvédelmi és Vízügyi Felügyelőség üzemeltet. Az OLM automata és manuális (Regionális Immisszió-vizsgáló – RIV) mérőhálózatokból áll.

Budapesten 11 automata monitor állomáson mérik folyamatosan a SO₂, a NO-NO₂-NO_x, a szállópor, a PM₁₀, az O₃, a CO, és a BTEX komponenseket. Automata monitor állomás üzemel továbbá 1 ponton Vácon, és 3 ponton Százhalombattán. A manuális mérőhálózat keretein belül a fővárosban 27 ponton, az agglomerációban 4 településen kísérik figyelemmel a SO₂, a NO₂ és az ülepedő por értékeit.

Az OLM adatai, eseti mérések, és ipari emisszió bevallások alapján 2002-ben országosan felmérésre kerültek a szennyezett térségek, települések. A 4/2002. (X. 7.) sz. KvVM rendelettel megtörtént a szennyezett zónák jogszabályi kijelölése is. A rendelet 1. számú melléklete meghatározta a „Budapest és környéke” légszennyezettségi agglomerációt. A kijelölt zónacsoporthoz a fővároson kívül 71 pest megyei település (ebből 14 városi rangú) tartozik, mintegy 661.381 lakossal (Levegővédelmi Intézkedési Program Megalapozó Tanulmány, 2003). A szennyezett terület nagysága jelentős (kb. 2.825 km²), de fontosabb szempont, hogy az expozíció nagy népsűrűségű területet érint.

2003-ban a probléma megoldását segítő a Közép-Duna-völgyi Környezetvédelmi Felügyelőség elkészítette a Budapest és környéke agglomeráció integrált levegővédelmi intézkedési programját.

Az intézkedési program megállapításai szerint mind a fővárosban, mind pedig az agglomerációban a *gépjármű közlekedés* okozta levegőszennyezés a domináns. A közlekedés az NO_x, a CO, a benzol, a karcinogén szén-hidrogének, az ülepedő és szálló por terhelés döntő részéért felelős. Az ipari emissziók hatása a korábbi évekhez viszonyítva jelentősen csökkent. A helyhez kötött légszennyező források nagyobb része teljesíti az EU szabályokkal összhangban kialakított hazai normákat. Azon pontforrások, melyek túllépést okoznak, rövidesen megszűnnek, vagy az üzemeltetők határérték alá csökkentik a kibocsátásukat a levegő védelmével kapcsolatos egyes szabályokról szóló 21/2001. (II. 14.) sz. Korm. rendeletben rögzített határidőig, azaz legkésőbb 2007-ig. A lakossági fűtésekben származó emissziók ugyan részleteiben nem ismertek, de elsősorban a fővárosban jelentős számú és ma még zömmel korszerűtlen fűtőberendezések miatt az összes kibocsátás jelentős lehet.

A rendszeres mérések alapján a két fő szennyező anyag a *nitrogén-dioxid és a por*.

Budapest belvárosában a körutak, a főbb kivezető utak, és az autópályák hatásterületén mindenütt NO₂ határérték túllépés történik, amely esetenként még a tűréshatárt is meghaladja. A budai- és a pesti városmag jóval szennyezettebb a külterületeknél. A szálló por koncentrációk gyakran átlépik az egészségügyi határértéket. Ennek oka a gépjárművek nagy száma, az ingázások, a forgalomtorlódások, a nagy átmenő és célirányos teherforgalom.

Budapesten három jelentős átszellőzési csatorna van, amelyen keresztül a szennyezett levegőt a légmozgások kisöpörhetik a főváros légteréből. Az egyik ilyen csatorna a Duna völgye, a másik a Húvösvölgy térsége, a harmadik a budaörsi légcsatorna. A belváros egyedi légcirkulációja, valamint a légcatornák útját álló beépítések következtében a városközpont átszellőzése igen kismértékű.

A fővároson kívül a közlekedésből eredő levegőszennyezettség csak a főbb útvonalak mellett okozhat problémát, nagyobb, összefüggő lakóterületet érintő határérték feletti szennyezés nem jellemző.

Levegőszennyezettség szempontjából legkiemelkedőbb a Budaörs–Érd–Százhalombatta alkotta térség, valamint Dunakeszi–Vác térsége. Legkevésbé szennyezett területek pedig Nagykovácsi–Budajenő térsége és a Szentendrei-sziget.

Az ipari és közlekedési emissziók miatt feltétlenül szükséges, hogy a jelenlegieken kívül rendszeres mérések folyjanak, automata mérőpontok üzemeljenek az alábbi városokban is:

- Budaörs
- Dunakeszi
- Érd
- Gödöllő
- Pilisvörösvár
- Szigetszentmiklós
- Törökbálint.

Ezzel mintegy 193190 lakos helyzete válna ismertté, ami a (főváros nélküli) agglomeráció lakosságának csaknem 30%-át teszi ki.

A levegő minősége az adatsorok alapján összességében javuló tendenciát mutat. A cél az EU tagországokkal azonosan az, hogy 2010-re az ország minden településén a levegő minősége megfeleljen az egészségügyi határértékeknek.

2005 közepén készült el és 2005 szeptemberében véglegesítették az Európai Unió új levegőtisztaság-védelmi tematikus stratégiáját, melyben referenciaévnak a 2000. évet jelölték meg. A stratégiában megfogalmazott feladatok végrehajtása, úgymint a SO₂ és a NO_x kibocsátás csökkentése, az eddig nem szabályozott kibocsátókra szabályozás készítése, más környezeti politikákkal összhang kialakítása tagállamként szintén fontos célkitűzésünk.

3.4 Budapesti Agglomeráció környezeti zajhelyzete, domináns zajforrások.

A zaj- és rezgésforrások számának, az általuk kibocsátott szennyezés nagyságának növekedése, a Budapesti Agglomeráció területén a lakossági panaszok számának rohamos emelkedése, a

társadalom e probléma iránti nagyobb érdeklődése miatt a környezeti zaj- és rezgésvédelem mára már a környezetvédelem integráns része lett Magyarországon is.

A 90-es évek elején bekövetkezett politikai, társadalmi és gazdasági változások miatt egyrészt a jelenleg hatályos szabályozás jó néhány előírása ma már nehézkesen, vagy egyáltalában nem használható, másrészt számos olyan jogszabály jelent meg, melyekkel az előírások már nincsenek összhangban. Változott, bővült a környezetvédelem fogalomrendszere, amelyhez a zajvédelmi szabályozásban kialakult fogalmak már nem mindenben, illetőleg csak nehézkesen harmonizálnak.

A lakóterületen az életminőséget befolyásoló környezeti jellemzők között egyre meghatározóbbá válik a zajterhelés.

A kedvezőtlen környezeti zajállapotot domináns módon a következő forráscsoportok határozzák meg:

- a közúti közlekedés
- a vasúti forgalom
- a légi közlekedés (elsősorban a repülőterek és légifolyosók környezetében kialakuló zajterhelés)
- az üzemi zaj (beleértve a szabadidős zajforrásokat is)
- szabadtéri rendezvények
- építkezés

Közúti közlekedés

Hazánkban a közúti közlekedés zavarásának az aránya a legnagyobb, egész országra vonatkoztatva ez az arány – becslések szerint – eléri az 50-55%-ot, a nagyvárosokban, a Budapesti Agglomeráció területén ennél nagyobb, mintegy 60-65%-ra tehető. Különösen a főforgalmi utak városokon átvezető szakaszai mellett élőket éri nagy zajterhelés. A különböző mértékű, környezeti zajjal terhelt lakosság számáról nem áll rendelkezésre pontos információ. A Budapestre és 22 környező településre kiterjedő stratégiai zajtérképezési munkálatokkal párhuzamosan már sokkal pontosabb kép áll rendelkezésünkre.

A közelmúltban a lakóterületeken végzett zajmérések szerint:

- az utak jelentős része mellett a forgalom nappal 65 dB-nél, éjjel 55 dB-nél nagyobb zajterhelést okoz,
- a forgalmasabb utak környezetében a zajterhelés nappal is, de különösen éjjel gyakran több mint 10 dB-lel haladja meg a megengedhető mértéket (ez a megengedett egészségügyi határértékhez tartozó forgalom tízszeresét jelenti!!!).

A közlekedés okozta zaj elleni védelem területén eredményekről is be lehet számolni:

- Az utóbbi években az útkorszerűsítés és/vagy a területfelhasználás megváltozásakor gyakorlatilag minden esetben készül zajvédelmi vizsgálat, tervezés.
- A különböző zajvédő berendezések létesítése (falak, töltések, esetleg garázsépülettel való zajárnyékolás) az új utak építésénél már széles körben elterjedt, az új utak környezetében általában már teljesülnek a minimális zajvédelmi követelmények.

- A különböző központi támogatási lehetőségeket is kihasználva, valamint az önkormányzatok anyagi erőforrásainak összefogásából meglévő utaknál jelentős zajvédelmi beruházások valósultak meg. Budaörs, Törökbálint térségében zajvédő falak elhelyezésével évek óta fennálló kritikus helyzet szűnt meg. Az M3 és az M7 autópálya felújításával együtt ugyancsak zajvédő falak építésére került sor.

Ellentmondásos és alkotmányossági szempontból aggályos a közlekedés okozta zajterhelési határértékek teljesülése alóli felmentés jelenlegi szabályozási módja és gyakorlata. Ez a megállapítás nem csak az új építésű utakra, hanem a meglévő utak melletti új építkezésekre is vonatkozik.

Vasúti közlekedés

Bár a közúti zajnál lényegesen kisebb területet érint, de helyi problémákat okoz.

A vasúti zajproblémákat áttekintve megállapítható, hogy a teherforgalom okozza a legtöbb gondot, főként az éjszakai időszakban, különösen a nagysebességű, ill. a városokon belüli vonalszakaszokon.

A még előkészítés alatt álló uniós szabályozás (európai vasúti zajcsökkentési stratégia) – helyesen – a forrásnál végrehajtandó zajcsökkentési intézkedéseket helyezi az előtérbe.

Hazánkban eddig első sorban a „passzív” zajvédelmi megoldásokra helyeződött a hangsúly, így például a Budapest-Hegyeshalom vasúti pálya korszerűsítése során Törökbálint vasút melletti lakóépületeinek zajvédelmét sikerült zajvédő falakkal megoldani.

Repülési zaj

Az országban a legnagyobb, menetrend szerinti nemzetközi járatokat indító/fogadó légitikötő a Budapest-Ferihegyi Nemzetközi Repülőtér, ám Debrecen repülőtere is fontos szerepet játszik Magyarország légi közlekedési stratégiájában, mivel bekapcsolja Kelet-Magyarországot, Észak-Romániát és Nyugat-Ukrajnát a nemzetközi forgalomba. A Ferihegyi Nemzetközi Repülőtér üzemeltetésével együtt járó zajhatások a Budapesti Agglomeráció jelentős területét érintik.

A légi közlekedéstől származó zajterhelést elsősorban befolyásoló tényezők (ezek egyben a zajvédelem lehetőségeit is meghatározzák):

- a repülőteret használó légi járművek zajkibocsátása;
- zajvédelmi célú (elsősorban forgalomszervezési) intézkedések;
- a zajjal terhelt területek távlati területfejlesztési igényei;
- a forgalom nagysága.

A légi közlekedés területén csak a budapesti Ferihegyi Nemzetközi Repülőtér környékén működik monitor hálózat, amely 1983 óta ellenőrzi a repülőteret igénybevevő gépek által okozott zajterhelést. A rendszer adatai a zajterhelés kisebb mértékű csökkenését jelzik, a legutóbbi felmérések szerint légi közlekedésből származó 70 dBA-nál nagyobb egyenértékű szint már csak kis mértékben érint lakott területet. Ugyanakkor a repülőter fejlesztése, a hozzátartozó infrastruktúra kiépítése, zajvédelmi szempontból új, további aggályokat vet fel, amelyekre ma még nincsenek megnyugtató válaszok.

Ide tartozik a zajgátló védőövezetek kijelölésének folyamata, amely folyamatos és napjainkban egyre inkább élesedő konfliktusok forrása.

Ipari üzemek

Az üzemek környezeti zajkibocsátását a környezetvédelmi felügyelőségek mintegy 20 éve vizsgálják, illetve ellenőrzik, így a felügyelőségek hatáskörébe tartozó üzemi zajforrásokról megfelelő áttekintésünk van.

A környezetvédelmi felügyelőségek által ellenőrzött üzemek kb. 30% nem felelt meg a zajkibocsátási követelményeknek.

Problémát elsősorban a védendő területek közelében, vagy éppen a védendő területen működő üzemek okozzák, az újabb konfliktushelyzetek kialakulásának megelőzésében a településtervezésnek igen fontos szerepe van. Elsődleges cél, hogy a zajos ipari területek és a védendő területek mindjobban (és tartósan) elkülönüljenek egymástól, és közöttük átmeneti zónák alakuljanak ki, illetve maradjanak meg.

A telepengedélyezési eljárásoknál a jegyző hatáskörének bővülése (szomszédjogi, birtokvédelmi szempontú vizsgálódás) az üzemi zajok okozta jogos környezeti érdeksérelmek számának csökkentését, az ügyek érdemi és megnyugtató megoldását eredményezheti. A fővárosban ma már nem ez a döntő kérdés.

Szabadtéri rendezvények, vendéglátó létesítmények

Kísérletek történtek a szabadtéri rendezvények környezeti zavaró hatásának megelőzésére. E kísérletek azonban mérsékelt eredményekkel jártak, sőt megállapítható, hogy e rendezvények zajvédelmi keretek közötti szabályozása gyakorlatilag nem sikerült. A jelenleg hatályos jogszabályok alapján szinte valamennyi, hangosítást igénylő szabadtéri rendezvény környezetvédelmi jogszabálysértés nélkül nem tartható meg.

A vendéglátó létesítmények üzemeltetéséhez kapcsolódó, jellemzően a közterületen zajló életszerű zavaró zajhatások (teraszok, vendégek érkezése, távozása, stb.) a jelenleg hatályos jogszabályok alapján nem értékelhető, illetőleg egyértelműen megállapítható, hogy a lakóterület közvetlen környezetében a közterületi zajhatások mértéke miatt 22 óra után működésük jellemzően jogszabálysértő.

Építkezések

Az építkezések által keltett környezeti zajterhelés a jelenlegi gyakorlat szerint az építkezési időszakra vonatkozó zajkibocsátási határérték kérelemmel, az arra vonatkozó hatósági határozattal, illetőleg a zajkibocsátási határérték teljesülésének ellenőrzésével és az ahhoz kapcsolódó esetleges zajbírsággal szabályozható.

A jelenleg hatályos szabályozás a környezeti érdeksérelmek megelőzésére gyakorlatilag nem alkalmas. A bontási, építési technológiák környezeti zajterhelésének előzetes megítélése, a bontási, építkezési folyamat időbeli ütemezése, a használatos technológiák fajtája, módja nem, vagy nehezen megítélhető. Az eljárások jelentős mértékben formálisak, az utólagos ellenőrzések, illetőleg a nem, vagy nehezen reprodukálható zajhatások mérésén alapuló bírságok jogszerűsége az eljárások megalapozottságát kérdőjelezi meg.

3.5 Vízvédelem, vízgazdálkodás

Az agglomeráció térségében az utóbbi évtizedekben a *vízbázisok* veszélyeztetettsége a fokozódó beépítések és a vízszennyezési problémák miatt nőtt.

A vízbázisok védelmére irányuló, 1997-ben indított állami „Vízbázisvédelmi Célprogram” keretében a Közép-magyarországi régióban számos ivóvízbázis biztonságba helyezési terve készült el, melynek során az ivóvízbázisok védőterületei lehatárolásra, a védelembe helyezéshez szükséges intézkedések meghatározására kerültek. A védőterületek jogi kijelölése és a szükséges intézkedések végrehajtása azonban kevés esetben történt meg.

Az ivóvízellátás stratégiai jelentőségű kérdés, melynek biztosítása és fenntartása az önkormányzatok hatáskörébe utalt feladat.

Fontos kiemelni, hogy sokszor a védelmi intézkedés miatti korlátozások nem ugyanazokat a településeket sújtják, mint amelyek a jó minőségű ivóvízellátás hasznát élvezik.

A Közép-magyarországi régióban, de különösen az agglomeráció területén egyre kevesebb hasznosítható ingatlan van, ezért a vízbázis védőterületek hasznosítására egyre nagyobb igény van, amely a vízbázisok környezetterhelését növeli.

A beépített területek növelése (káros belterületbe vonások) és a természeti területek csökkentése visszavonhatatlan károkat okozhatnak a vizek állapotában.

Fontos kiemelni a Ráckevei-Soroksári Duna-ág helyzetét, melynek folyamatos minőségromlásának megállítására érdemi intézkedések részben történtek.

A Budapesten keletkező és elvezetésre kerülő mintegy 650-700 ezer m³ szennyvíz jelentős része tisztítatlanul folyik át naponta a Kvassay-zsilip előtti főmeder szelvényében.

A *Duna* folyamat az emberi beavatkozások által megváltozott ökológiai viszonyok jellemzik. A Szap – Budapest közötti szakaszon az utóbbi évtizedekben a medersüllyedés (intenzív kavicskotrás, ill. a felső szakaszokon épített vízlépcsők hordalékmegfogó hatása) következtében előállott hajózási és talajvízproblémák jelentenek súlyos gondot. Emellett a márga, vagy vulkanikus eredetű gázlőszakaszok sem teszik lehetővé a nemzetközileg elvárt hajózási paraméterek biztosítását. A vízszint emelése érdekében megvalósított részleges, illetve teljes sziget mellékág-lezárások a szigetközi hullámtér nagyságával megegyező ökológiai degradációt eredményeztek.

A Duna alkotja a VII. nagy transz-európai közlekedési folyosót (ún. Helsinki folyosó), ezért fontos az EU Közlekedés-hálózat Fejlesztési programjához (EU Trans European Network fejlesztési koncepció) való csatlakozás. A Duna áruforgalma jelentékeny lehetne, azonban a főváros feletti szakaszon a kis hajózási vízmélysége miatt csak a maximum 1500 tonnás hajók közlekedhetnek zavartalanul. A folyami hajózás versenyképességét rontja továbbá az elavult hazai hajópark, a gazdaságtalanul üzemeltethető flotta és a korszerű kikötők hiánya. A Duna, mint közlekedési folyosó kihasználtságának növelése az ökológiai és vízbázisvédelmi szempontok figyelembevételével kell történnjen, a mederviszonyoknak megfelelő járműpark korszerűsítésével, bővítésével, kikötők fejlesztésével. A vízi közlekedés térvesztésének ellenére, az utóbbi időben a szállított áruk tömege 3,4 M tonnáról 4,05 M tonnára emelkedett, ezen belül a belföldi

áruszállítása 806 ezerről 1,46 M tonnára nőtt. A nemzetközi igényeknek megfelelő kikötők száma jelentősen elmarad az európai uniós átlagtól, jelenleg Budapest-Csepel a kevés közül az egyik ilyen kikötőnk. Ugyanakkor e fejlesztés csak olyan módon hajtható végre, hogy az a vízfolyást érintő EU természetvédelmi kötelezettségekkel (Natura 2000), valamint a VKI előírásaival és a vízbázisok mennyiségi és minőségi védelmével összeegyeztethető legyen.

A *Ráckevei-Soroksári-Duna* vízkészlet-gazdálkodási célú szabályozásának következtében folyamatos emberi beavatkozást, fenntartást igényel, aminek hiányában a természeti folyamatok feliszapolódáshoz vezetnek. A sérülékeny hasznosítható vízkészletek – egymással érdekellentétben álló – különböző igények kielégítését szolgálják:

- a felső szakaszon döntően ipari, az alsó szakaszon döntően mezőgazdasági vízigények,
- ökológiai vízhasználat, a kialakult, állóvizekre jellemző gazdag vegetáció fenntartása,
- a turizmus vízhez kapcsolódó formáinak kielégítése,
- szennyezőanyag-lebontó képesség, vagyis szűrő szerep.

A *Gyáli-patak térsége* – különösen annak a Budapesti agglomeráció területére eső területe - az M0 autópálya továbbépítésének és a Ferihegyi repülőtérhez kapcsolódó fejlesztéseknek következtében már középtávon az ország egyik legdinamikusabban fejlődő (*átalakuló*) térsége lesz.

Ezért a Gyáli-patak revitalizációjának megtervezése elképzelhetetlen anélkül, hogy a tervek figyelembe vegyék a területek fejlesztésének szempontjait. Tekintettel arra, hogy a patak a térség egyetlen befogadója a felszíni vizek és a tisztított szennyvizek vonatkozásában, a fejlesztési területek vízgazdálkodási kérdései nem válaszolhatók meg külön-külön, csak a térségi vízgazdálkodás szempontjainak sokoldalú figyelembevételével.

A ma kiépült rendszerek, illetve a már elfogadott tervek többnyire a települések által tervezett népességre vonatkoznak és a már jelen lévő gazdasági területek igényeit szolgálják. A mai rendszerek sehol sem rendelkeznek olyan volumenű szabad kapacitással, amelyek az előre becsülhető fejlesztések igényeit szolgálhatnák. A tervezett fejlesztések volumene miatt új, vízgyűjtő és térségi szemléletű vízgazdálkodási koncepcióra, a területek beépülése következtében megváltozó lefolyási tényezők figyelembevételével átgondolt új felszíni víz megtartási és elvezetési megoldásokra, illetve mikrotérségi/térségi szennyvíztisztítási megoldásokra van szükség.

A vízgyűjtő területen –*az érvényes településrendezési tervek szerint* - mintegy 4000 hektár gazdasági célú fejlesztési területen több mint 2500 hektár terület leburkolására kerülhet sor, amely jelentősen megváltoztatja a területek lefolyási viszonyait. E területen mintegy 16 millió négyzetméter gazdasági célú terület megépítésére lesz lehetőség, ha a területek szabályozására a most ismert keretek között kerül sor. Az 1100 hektár kiterjedésű lakó célra kijelölt fejlesztési területen 12-18 ezer lakás építésére lesz lehetőség, amely a térségben élő népesség 30-45 ezer fővel való bővülését jelentheti.

A *Duna-Tisza közí Homokhátság* területén az elmúlt évtizedek emberi beavatkozásainak és a klimatikus tényezők változásának együttes hatásaként mára ökológiai degradáció következményeire kell megoldásokat keresni.

A Duna és az agglomeráció egyéb vizeire idegenforgalmi és szabadidős tevékenységekből adódó környezetterhelés is nehezedik, mely gyakran eseti érdekek és igények mentén alakult ki.

A vizekkel kapcsolatos erőforrások elemzése:

Előnyök:

- termálforrások
- kiváló minőségű parti szűrésű ivóvízbázisok
- Duna fokozott tájlesztettkai értéke

Hátrányok:

- erőteljes beépítettség a Duna és az RSD mentén
- a vizek erőteljes szennyezettsége
- a vízbázisok védőterületeinek nagyfokú igénybe vétele
- a Duna menti természetes élőhelyek feldaraboltsága
- erősen beszűkített ártér
- meder-beavatkozások káros hatása (pl. a vízbázisokra)

Lehetőségek:

- Dunai mellékágak még helyreállíthatók
- piaci igény korszerűbb és hatékonyabb teherforgalomra
- környezeti terhelés csökkenthető műszaki beavatkozásokkal (pl.: szennyvízkérdés rendezése)
- vízbázisvédelem és természetvédelem összehangolása, mely bővülő pályázati lehetőségeket is jelent
- a terület és településfejlesztés, valamint a felszíni vizekkel való fenntartható gazdálkodás lehetőségének megteremtése
- a településrendezési tervek és a vízbázisvédelem összehangolása

Korlátok:

- erőteljes beépítettség a Duna és az RSD mentén
- árterületek bővítésének szűk lehetőségei

3.6 Hulladékgazdálkodás

A települési szilárd hulladék kezelése a Budapesti Agglomerációban nagyon lassú átalakuláson megy keresztül.

A Hgt. előírásait továbbra sem teljesülnek. Az agglomeráció több települése még mindig saját hulladéklerakóját üzemelteti. A regionalitás elve az együttműködés hiányában nem érvényesül. A Pusztazámori Regionális Hulladéklerakó megépülésével, valamint a Fővárosi Hulladékhasznosító Mű felújításával a fővárosban keletkező nagy mennyiségű kommunális hulladék a megfelelő ártalmatlanításra kerülhet, ugyanakkor szükséges a szelektív hulladékgyűjtési rendszer nagyobb arányú kiépítése. Az környező települések majdnem mindegyike csatlakozott egy-egy regionális

hulladékgazdálkodási programhoz, melyek indulása 2007-10 között várható, így a térségben keletkező szilárd kommunális hulladék ártalommentes elhelyezése megoldódik. Továbbra is gondot jelent a szennyező fizet elv elfogatása a hulladékot termelők (gazdasági társaságok, intézmények, lakosság) körében. A fizetési szokások alapvetően befolyásolják a fejlesztések végrehajtását, és azok finanszírozását. A lakosság az utóbbi években induló marketing kampány eredményeként hajlandó a szelektív hulladékgyűjtésre, ám az ezzel járó díjakat nem kívánja megfizetni. A csomagolási hulladékok visszagyűjtésének aránya jónak mondható, ám az agglomerációban még mindig számos település nem rendelkezik szelektív gyűjtési rendszerrel.

Az újrahasznosítható hulladékok szelektív módon való kezelését akadályozza a begyűjtött hulladék nehéz értékesítése, valamint a hasznosítható anyagok iránti kereslet alacsony aránya, mely a piaci árakban is megnyilvánul. A térségben keletkezett hulladékmennyiség, és annak újrahasznosítható része további feldolgozó és hasznosító művek beruházást indokolják. A feldolgozó, újrahasznosító művek kapacitás növelésének igényét az is indokolja, hogy a Hgt. (19. § (1) „Hulladéklerakóban előkezelés nélkül - ha törvény, kormányrendelet vagy miniszteri rendelet másként nem rendelkezik - hulladék nem ártalmatlanítható.”) rendelkezése – a nyugat európai államokhoz hasonlóan (Németországban 2005. június 1.-től tilos a kezeletlen hulladék lerakóban történő ártalmatlanítása) – alkalmazásra kerül hazánkban is. A mechanikai, biológiai előkezelési folyamat eredményeként teljesíthetővé válhat a lerakással ártalmatlanított biológiailag lebomló szervesanyag-tartalom

- a) 2004. július 1. napjáig 75%-ra,
- b) 2007. július 1. napjáig 50%-ra,
- c) 2014. július 1. napjáig 35%-ra csökkentése.

A fenti arányok elérését szolgálná a korszerű technológiával felszerelt komposztáló telepek beruházásainak támogatása, valamint a házi komposztálás népszerűsítése.

A kommunális hulladék szelektív gyűjtése irányába tett első lépések megtörténtek a szelektív hulladékgyűjtő szigetek létesítésével. Ezekre a szigetekre azonban a keletkező hulladék töredéke jut el. Megoldatlan – *illetve csak kísérleti jelleggel működik* - a házaknál történő szelektív gyűjtés, amely különösen az agglomeráció kertvárosi övezeteiben jelenthet valódi előrelépést a hulladékok kezelésében és gyűjtésében.

Ahogy Magyarországon, úgy a térségben is gondot okoz továbbra is a bezárt, elavult hulladéklerakók jogszabály szerinti rekultivációja. A megoldást kísérleti, hogy a nem megfelelő, műszaki védelem nélküli lerakók üzemelése 2008. dec. 31-ig engedélyezett. A 2013-ig terjedő időszakban a bezárások és rekultivációk nagy hányadának kellene megvalósulnia, hogy a környezeti terhelés csökkenjen ebben vonatkozásban.

További problémaként jelentkezik az illegálisan lerakott hulladékok egyre nagyobb elterjedése. Az elhanyagolt, szemetes területek (erdők, mezők) mennyisége is növekszik. A szemetes területek általában az önkormányzatok tulajdonai, így azok tisztántartása is a kötelezettségeik közé tartozik.

3.7 Alternatív energia használat

A Budapesti Agglomeráció a megújuló energiaforrások közül az egyik legnagyobb potenciállal a biomassza és a geotermikus energia területén rendelkezik. Ma már a megújuló energiaforrások a

fosszilis energiahordozókkal szemben is versenyképesek, nem beszélve azok környezetvédelmi előnyeiről. Nyugat Európában a biomassza hasznosítása már elterjedt, legjellemzőbbek az önkormányzati intézmények épületeinek, ipari parkoknak, esetleg kisebb települések egészének (falufűtés) központi fűtése és hőellátása. Az alapanyag, a biomassza rendelkezésre áll a zöldterületekről kikerülő hulladékokból, sőt a gyengébb minőségű mezőgazdasági területeken is természetesen.

A geotermikus energia kihasználásának lehetőségei a térségben adottak, hisz mind Budapesten, mind az agglomerációban találkozunk számos hőforrással, termásvízforrással. A lehetséges fejlesztések több ágazatot is átfoghatnak, így különösen is indokoltak.

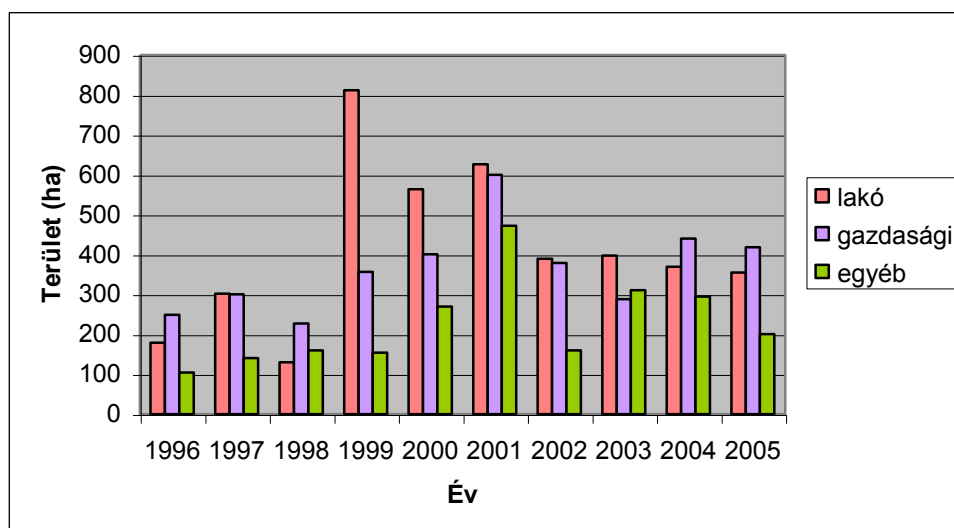
3.8 Területgazdálkodás, zöldfelület gazdálkodás

A Budapesti Agglomeráció területén folyamatosan csökken a biológiailag aktív felületek és növekszik a beépített, illetve műszakilag igénybevett területek aránya. A mezőgazdasági művelésből kivont területek nagysága évről évre – *gyorsuló ütemben* – nő, aránya megközelíti, illetve a legsűrűbb, belső agglomerációs gyűrűben már meghaladja azt 1/3-2/3 arányt, amelyet az irodalom a térségileg fenntartható területhasználat határértékének tart a beépített és a be nem épített területek vonatkozásában. Csökken az erdőterületek aránya is, a beépített területek növekedésével romlik a vízfolyási tényező, térségileg kedvezőtlenebbé válnak felszíni vízelvezetés, a vízgazdálkodás feltételei.

Új erdők telepítésére alig kerül sor, a kevés új erdő helykiválasztásánál a tulajdonosi érdekek érvényesülnek a térszerkezeti és településszerkezeti szempontokkal szemben.

A zöldfelületek egyre kijebb szorulnak a beépített területek közül, távolabb kerülnek a településen élőkől. Romlik a településszerkezet és a térszerkezet. A védendő értékek körülépítésével csökken azok hosszú távon való fenntartásának esélye. Romlik a mezo- és a mikroklíma.

Új városi, illetve települési közhasználatú zöldterületek nem kerültek kialakításra, a zöldfelületi rekonstrukciók során növekedett a művi felületek aránya. Az urbanizált várostérségben nem alakultak ki a tájfenntartás és a tájgazdálkodás sajátos, más térségektől eltérő szempontjai.



3.8.1.1.1 Ábra: az elmúlt évtized változásait bemutató oszlopdiaagram

A kedvezőtlen irányú változások térségi szinten értékcsökkentő és fejlesztési potenciálokat csökkentő hatásúak, melyek veszélyeztetik a hosszú távon fenntartható fejlődés biztosíthatóságát, rontják a harmonikus területfejlesztés esélyeit.

A területfelhasználás pazarló és koordinálatlan, verseny alakult ki a települések között egyes funkciók letelepítésében, a hozzá szükséges területek átminősítésében. Az egyes funkciók helykiválasztásában (a telephelyválasztásban) háttérbe szorúlnak a térségi érdekek, valamint a területek alkalmasságának szempontjai. A terület-igénybevételre a spontaneitás jellemző.

Az értékeket megőrző, takarékos és racionális területhasználatnak nem alakult ki sem a társadalmi szintű támogatottsága, sem anyagi érdekeltségi rendszere. A strukturált térszerkezet kialakítására (az összefüggő zöldhálózatához kapcsolódó szigetszerű, illetve csápszerű beépített területek struktúrájára) korábban megfogalmazott fejlesztési és rendezési célkitűzések nem valósultak meg.

A belső erőforrások elemzése:

Előnyök:

- a térség erőteljes urbanizációja ellenére jelentős kiterjedésű és jelentős aktivitásértékű növényzettel borított területek,
- táji-, és természeti értékek,
- a budai oldalon az erdőterületek jelentős kiterjedése,
- a pesti oldalon a zöldövezeti fejlesztésre potenciálisan rendelkezésre álló területek jelentős nagysága.

Hátrányok:

- a működő (ellen)érdekeltségi rendszer,
- az érintett önkormányzatok többségének ellenérdekeltsége, illetve az érdekeltség hiánya,
- az együttműködés hiánya a térségi jelentőségű ügyek megoldásába,

- rövid távon magas költségekhez képest hosszú távú társadalmi haszon.

Lehetőségek:

- az EU „városi környezet” irányelveinek érvényesítése a magyar várostervezési gyakorlatban,
- a racionális földhasználatot támogató, az agrár-környezetvédelem céljaihoz is illeszkedő EU és magyar fejlesztési források bővülésének lehetőségei,
- a Budapesti Agglomeráció területrendezési tervéről szóló 2005. évi LXIV. számú törvény érvényesítése,
- nemzetközi tapasztalatok felhasználásával kidolgozható és önkormányzati, illetve társadalmi konszenzussal érvényesíthető az új jogi szabályozás, közgazdasági, pénzügyi érdekeltségi rendszer, amellyel a területhasználattal kapcsolatos érdekkülönbségek a térségi közösségi érdek mentén piackonform eszközökkel kezelhetők.

Korlátok:

- a fejlesztés társadalmi támogatottságának gyengesége,
- a takarékos és ésszerű területgazdálkodás előnyeit, a pazarló – a városi területek koordinálatlan szétterülését eredményező – területgazdálkodás hátrányait és társadalmi költségeit elemző kutatások hiánya,
- a fejlesztésre rendelkezésre álló források szűkössége.

3.9 Természetvédelem, tájvédelem, biológiai sokféleség védelme

A természeti környezet állapota, beleértve a településeken található élővilág elemeit is, az „élhető régió” egyik meghatározó tényezője. A természeti rendszerek önmagukban is jelentős értéket képviselnek, és az emberi tevékenységek szempontjából igen sokrétű funkciót látnak el.

A természetvédelem alatt álló területek elsődleges funkciója a biodiverzitás védelme. Ezen túl kiemelkedő szerepük van a táji jellegzetességek, és más környezeti erőforrások (pl. tiszta levegő) megőrzésében. Az ember által közvetlenül hasznosítható funkcióik az oktatás-nevelés és a rekreáció.

A természetes folyamatokat az ember az élőhelyek szétszabdolásával, a területek saját céljaira való felhasználásával – ami az utóbbi évtizedben jelentősen felgyorsult – alapvetően befolyásolja. A még meglévő természet-közeli, kevésbé intenzíven hasznosított elemek védelme, és a természetes folyamatok elősegítése érdekében fontos az ilyen területek egységes rendszerben való kezelése az élőhelyek összekapcsolása (ökológiai hálózat). Ez a táj rekreációs, esztétikai funkcióinak betöltését is elősegíti.

A Budapesti Agglomeráció területén jelenleg közel 39200 ha élőhely áll országos jelentőségű természetvédelmi oltalom alatt és 46700 ha áll európai jelentőségű kijelölés alatt (Natura 2000 hálózat). Az országos védett területek között egy nemzeti park (Duna-Ipoly Nemzeti Park), 3 tájvédelmi körzet (Ócsai TK, Gödöllői-dombvidék TK és Budai TK) és 9 természetvédelmi terület található. A Natura 2000 hálózatot egy madárvédelmi terület és 17 természet-megőrzési terület alkotja. A fővárosban 3500 hektár terület áll természeti oltalom alatt, melyből 522 hektár

helyi védett. Az agglomeráció további értékei a Pesti-síkság, valamint a Ráckevei-Dunaág területére összpontosuló ex lege védelem alatt álló lápterületek, a Budai-hegység ugyancsak ex lege védelem alatt álló barlangjai és a térség forrásai. Helyi védelem alatt jelenleg 81 lokálisan értékes élőhely áll, mely azonban még nem fedi le a természetvédelmi szempontból értékes területek összességét. A Nemzeti Ökológiai Hálózat finom léptékű kidolgozása, valamint a lehetséges további fejlesztések (pl.: patakmeder revitalizációk) a zöldfelület fejlesztéssel együtt segíthetné az agglomerációs értékek védelmét, hosszú távú megőrzését.

A természeti értékek eloszlása nem egyenletes, a Budai oldalon egybefüggőbb, a pesti oldalon fragmentáltabb a természeti környezet, melyet jól mutat a Nemzeti Ökológiai Hálózat is. Természetvédelmi szempontból a térség különlegessége a kiemelkedően magas élőhely diverzitás: előfordulnak középhegységi erdők és gyeptípusok, dombosági erdőssztyep erdők és löszgyepek, Duna-Tisza közti homokbuckás borókás-nyárasok és homokpusztagyepek, síksági lápok és természetes folyóvizek az agglomeráció növényföldrajzi szempontból kis területén belül. A fővárosi agglomeráció különös helyzetű területen alakult ki, hiszen természetes flóraválasztó, termálforrások és barlangrendszerek, hegyvidéki-alföldi és vízi életközösségek egyaránt megtalálhatók benne és körülötte.

A térség táji értékeire vonatkozóan átfogó felmérések nem állnak rendelkezésre, az egyedi tájértékek felmérése településenként eltérő ütemben zajlik.

A természet- és tájvédelmi intézkedésekkel kapcsolatban a hatékonyság csökkentését okozza a források erőteljes korlátozottsága, valamint az, hogy jelenleg az országos és a helyi szintű védelem intézkedései egymástól függetlenül, szakmai koordináció nélkül zajlanak.

Társadalmi (fogyasztói) szempontból egyértelműen kijelenthető, hogy a térség természeti és tájképi értékeinek bemutatás, nevelés és szabadidős célú használata még nincs kitöltve, melynek oka részben az, hogy az igen erős beépítési nyomás az abszolút elővigyázatosság elvét követve még a szelíd fejlesztések kivitelezése is engedélyezési nehézségekbe ütközik.

Folyamatok, változások

A Budapesti Agglomeráció térségében az erőteljes urbanizációban és infrastruktúra-fejlesztésben a privatizáció sajátosságai (kis aranykorona értékű gyepek és vizes élőhelyek kerültek többnyire ingatlan-befektetők tulajdonába), valamint gazdaságossági szempontok miatt a zöldmezős beruházások túlsúlya jellemző. Ez rendre a természetvédelmi érdekek és a fejlesztési szándékok konfliktusához vezet, egyúttal a természetes zöld felület fokozatos csökkenését eredményezi. Különösen erőteljes ez a folyamat az olyan kisebb élőhelyfoltok és természetközeli zöldfelületek esetében, melyek nem kiemelkedően értékesek, területi védelem alatt nem állnak, de a Nemzeti Ökológiai Hálózatnak részei és helyi szinten a természetes élővilág fontos refúgiumterületei. E területek esetében különösen indokolt lenne a helyi szintű védelem, mellyel szemben sok esetben épp az önkormányzatok mutatkoznak ellenérdekelt félnek.

A természetközeli élőhelyekre általában jellemző, hogy az erőteljes környezeti terhelés, valamint a korábbi agrár területhasználatok (legeltetés, kaszálás) megszűnése miatt sok élőhelyen aktív kezelés lenne szükséges az értékek hosszú távú megőrzéséhez, állapotának fenntartásához. E tevékenység (mely például olyan elemeket tartalmaz, mint a cserjék visszaszorítása, agresszívan terjedő idegenhonos fajok visszaszorítása, vízvisszatartás, erdőkben faállomány csere tájidegenről

őshonosra, stb.) számos területen nem kielégítő mértékű, mely hosszú távon szintén a természeti értékek veszteséhez vezet.

A belső erőforrások elemzése:

Előnyök:

- kiemelkedően magas élőhelydiverzitás,
- barlangok és hőforrások jelenléte,
- jelentős kiterjedésű országos és európai jelentőségű természetvédelmi területek,
- gazdag kulturális emlékek, egyedi tájértékek,
- fokozódó társadalmi szerepvállalás: zöld szervezetek növekvő száma és aktivitása.

Hátrányok:

- a helyi szintű védelem nem kielégítő mértéke,
- élőhelyek erőteljes feldaraboltsága (különösen a pesti oldalon),
- aktív természetvédelmi kezelés hiánya,
- tájértékek hiányos felmértsége,
- zöld szervezetek tevékenységének koordinálatlansága, szervezetlensége.

Lehetőségek:

- a természeti környezet szabadidős és ismeretterjesztési célú használatának kíméletes fejlesztése,
- természetközeli zöld területek kialakításával természeti környezet egységének, egyúttal a térség környezeti állapotának javítása,
- élőhelyek természeti állapotának fejleszthetősége egyszerű beavatkozásokkal (pl.: cserjésedés visszaszorítása).

Korlátok:

- infrastruktúra-fejlesztések erős gazdasági ellenérdekeltsége és hatékony érdekérvényesítő képessége,
- agglomerációs agrár használat fokozatos kiszorulása.

3.10 Környezettudatosság

A környezeti nevelés célja egyrészt a környezettudatos, valamint az egészségtudatos magatartás kialakulásának támogatása, a környezetért felelős életvitel elősegítése. Célja a természetet, az épített és társadalmi környezetet, az embert tisztelő szokásrendszer érzelmi, értelmi, esztétikai és erkölcsi megalapozása.

Társadalmi kezdeményezésre, a környezeti neveléssel foglalkozó társadalmi szervezetek és szakemberek bevonásával 1998-ban készült el és 2003-ban került megújításra a „Nemzeti Környezeti Nevelési Stratégia”, mely a társadalmi élet 27 területén tesz javaslatokat a környezeti nevelés fejlesztésére.

A felsőoktatásban számos helyen történik környezeti szemléletű oktatás, nevelés. A környezeti nevelésben fontos szerepet játszik az ország legnagyobb agrárfelsőoktatási intézménye, a Szent István Egyetem.

A Környezet- és Természetvédelmi Oktatóközpontok Országos Szövetségének nyilvántartása szerint az ország 25 középiskolája vesz részt a Nemzetközi Környezeti Nevelési Programban. Ezek közt két Pest megyei középiskola: Ferences Gimnázium, Szentendre (bázisiskola) és Vörösmarty Gimnázium, Érd, valamint 5 Budapesti középiskola található. A program keretén belül a diákok megtanulnak önállóan vizsgálni, adatokat feldolgozni, következtetéseket levonni. A vizsgálatok és megfigyelések integrálhatók a közismereti tantárgyakba és sok esetben a szaktantárgyakba is, ezzel elősegítve a tanulók szemléletformálását.

Az általános iskolások terepi környezeti nevelésének egyik eszköze az „Erdei iskola program”, ahol a gyerekek egy adott környezet természeti, társadalmi és kulturális ismereteire alapozva a helyszínen tapasztalva tanulhatnak. A program célja, hogy 2008-ra minden iskolás gyermek legalább egyszer eljusson bentlakásos erdei iskolába. Pest megyében összesen egy minősített erdei iskola található Visegrádon (további minősítésre váró intézmények vannak Szentendre, Vác, Szokolya, Zebegény és Leányfalu településeken).

Az „Óvodai nevelés országos alapprogramja” fogalmazza meg a kisgyermekkor környezeti nevelés alapelveit. Országos szinten 2003-ban határozták meg a „zöld óvodák” kritérium rendszerét.

Pest megye területén terepi környezeti neveléssel foglalkozó oktatóközpontok találhatóak Dunakeszi, Kerepes, Pomáz, Ráckeve, Szentendre, Vác, Visegrád településeken és Budapesten.

A helyi szinten a környezeti nevelés és tudatformálás egyik meghatározó szereplője az önkormányzat. Az önkormányzatok a környezeti szempontú nevelést a környezetvédelmi, településfejlesztési, a településrendezési, az épített és természeti környezet védelmi, valamint oktatási-nevelési feladataik ellátása közben tudják érvényesíteni.

A környezeti neveléssel foglalkozó különböző oktatási központok, rendezvények és ismeretterjesztő kiadványok száma az előző években növekedést mutat. Ezek létrehozásában, illetve üzemeltetésében elsősorban a civil szervezetek és a magán szféra képviselői az aktívabbak. Az önkormányzatok és az általuk üzemeltetett intézmények (többnyire a szűkösebb anyagi források és kevésbé az érdekeltség hiánya miatt) a környezeti nevelés területén még nem vállalnak akkora szerepet, mint amennyire az ügy fontossága azt megkövetelné. A környezeti neveléssel foglalkozó intézményhálózat növekedéséhez a szemléletváltáson túl az is hozzájárult, hogy az elmúlt években jelentősen megnőtt, a pályázatokon ilyen célra elnyerhető támogatások nagysága.

A környezettudatosság fejlesztésének igen fontos területei a nevelés, az oktatás-képzés, a művelődés, a tömegtájékoztatás. Az oktatás minden szintjén fejleszteni kell a környezeti nevelést. A környezettudatosságot erősítő programokat a szakképzésben résztvevők körére is ki kell terjeszteni. Az oktatás minden (szak)területén általánossá kell tenni a környezettan oktatását, mint az általános műveltség nélkülözhetetlen komponensét, valamint be kell építeni a környezeti neveléssel kapcsolatos tantervi tartalmi elemeket.

Átfogó program keretében kell támogatni a környezeti szempontok helyi médiában való megfelelő bemutatását és érvényesítését. A környezettudatos intézményműködtetést (munkahely, iskola, közművelődés, közhivatal stb.) bátorítani, és a gyakorlati megvalósítást támogatni kell, mert a példamutató vezetés és működtetés erős szemléletformáló tényező. Ösztönözni kell a környezetbarát termékek és szolgáltatások megismertetését, elterjesztését.

4 STRATÉGIAI CÉLOK:

4.1 Átfogó, hosszú távú fejlesztési cél: az élhető régió kialakítása és fenntartása

- az életminőség javítása
- a környezet minőségének javítása
- a környezeti értékek védelme

4.2 A fejlesztési irányok és prioritások meghatározása:

A Budapesti Agglomeráción belül a gazdasági versenyképesség fokozásához, valamint az „Élhető régió”, a minőségi élet kialakításához alapvető fontosságúak:

a) A környezetállapot rögzítésére, változásának figyelemmel kísérésére alkalmas mérő és **monitoring rendszer** fejlesztése.

Célok:

- a környezet minőségi állapotának differenciált megismerése, a változás naprakész figyelemmel kísérése, a környezeti adatok közérdekűségének biztosítása,
- a környezeti állapot jellemzésére alkalmas összetevők közérthető bemutatása.

Prioritások:

- Az egységes térképalapú térinformatikai rendszerre épülő stratégiai környezeti monitoring létrehozása a meglévő mérőállomás hálózatok, adatbázisok és információs rendszerek felhasználásával és továbbfejlesztésével.

b) A **települési környezetminőség fejlesztése**, vagyis szennyvízelvezetés és tisztítás, levegőtisztaság védelem és zaj elleni védelem megteremtése.

Célok:

- Olyan levegőminőség elérése és fenntartása, amely nem jelent egészségügyi kockázatot a fővárosban és az agglomerációban élők számára.
- A biológiai aktivitásérték fenntartása a térség egészében, illetve kistérségeiben.
- A települési zöldfelületek megőrzése és fejlesztése.
- Az erdőterületek növelése, véderdők létesítése.
- A közlekedési útvonalak mentén „biofalak” telepítése.
- Szennyvízkezelő telepek modernizálása.
- A hasznosítható szennyvíziszap arányának növelése és hasznosításának elősegítése.

- Zajgátló védőövezetek kijelölésének általánossá tétele a zajszennyezéssel frekventáltan érintett térségekben.
- A zajszennyezés csökkentését célzó műszaki fejlesztések támogatása.

Prioritások:

- A települési zöldfelületek megőrzése és fejlesztése, amely a levegőminőség javítása, esztétikai, településképi szempontból egyaránt fontos.
- A szennyvizek tisztítási arányának növelése a felszíni és felszín alatti vizek védelme, és minőségük javítása érdekében.
- Az aktív zajvédelem gyakorlatának fejlesztése és elterjesztése.
- A zajszennyezés-kezelés komplex szemléletmódjának kialakítása (a zajvédelem támogatása közlekedés- és területtervezési, területhasználati eszközökkel)

c) Vízvédelem, vízgazdálkodás

Célok:

- az ivóvíz- és termálvízkészlet védelme, célszerű és takarékos felhasználása,
- az EU Víz Keretirányelv teljesítése,
- az árvízveszély elleni védekezés korszerűsítése, környezettudatosság tétele és hosszú távon fenntartható átalakítása,
- a területfejlesztés és a vízgazdálkodás térségi és vízgyűjtő szemléletű összehangolása
- a Duna hajózási lehetőségeinek környezettudatos fejlesztése,
- a Duna és az agglomerációs vízterek szabadidős célú használatának a vízminőségi és a természetvédelmi érdekekkel összeegyeztetett irányítása, fejlesztése,
- Duna-Tisza közti kedvezőtlen vízháztartási viszonyok rendezése.

Prioritások:

- Az ivóvíz bázis védelem: a WHO előírásainak megfelelő minőségű ivóvíz biztosítása az agglomeráció teljes területén, lehetőleg költséges tisztítástechnológia alkalmazása nélkül, valamint a meglévő üzemelő és távlati vízbázisok vízadóképességének, vízminőségének, megőrzése, illetve javítása a védőterületek megfelelő műszaki és jogi kialakításával.
- A termálvízkészletek védelme és hasznosítása: a kitermelhető gyógyvizek elsődlegesen gyógyászati célokra legyenek felhasználva és kialakuljon a termálvizek hasznosításának összefüggő szabályozási rendszere s ezáltal szűnjön meg a vízmérleg egyensúlyi zavara, ne csökkenjen a vizek hőmérséklete és értékes vízkémiai komponenseinek koncentrációja.
- Az EU Víz Keret Irányelvéből (VKI) adódó kötelezettségek teljesítése, melynek elsődleges célja a vízterek jó ökológiai állapotának megfogalmazása és elérése.

- Az árvízvédekezésben az európai és a Duna vízgyűjtő szintű kezdeményezések és ajánlások figyelembe vétele, beleértve a várható klímaváltozások kedvezőtlen hatásaira való felkészülést is. Ehhez szükséges a természetes vízjárási rendszerek részleges helyreállítása vizes élőhelyek fejlesztésével, vízfolyások revitalizációjával, árterek bővítése és védelme.
- A csapadékvízvezetés, illetve tározás biztosítása a lefolyási tényezőben megváltozó *(erőteljesen beépülő)* térségekben
- a Duna hajózási lehetőségeinek környezettudatos fejlesztése.
- a Duna szabadidős célú használatának fejlesztése, elsősorban a nem motoros vízi sportok, a Duna melletti pihenőhelyek, bicikliutak, sétányok fejlesztésével, valamint a Duna-menti rekreációs zöldfelület bővítésével, helyreállításával
- a KMR Regionális Operatív programjához kapcsolódóan a természetes zöldfelületi egységek és a vízbázis-védelmi területek védelme, az egységek közötti természetes kapcsolat kialakítása
- Duna-Tisza közti kedvezőtlen vízháztartási viszonyok rendezése.

d) Hulladékgazdálkodás

Célok:

- komplex hulladékgazdálkodási programok, újrafeldolgozási technológiák támogatása
- szemetes területek tisztántartása (erdők, mezők)
- szelektív gyűjtési rendszerek támogatása *(ezek között kiemelten a háznál történő szelektív gyűjtés feltételeinek megteremtése elsősorban az agglomeráció kertvárosi övezeteiben.)*

Prioritások:

- szemléletformálással elősegíteni a szelektív hulladékgyűjtés rendszerének elterjedését a térségben
- csökkenteni kell a lerakásra kerülő hulladék mennyiségét

e) Az alternatív energia használat elterjedésének támogatása

Célok:

- A geotermikus energia és a biomassza hasznosítási lehetőségeinek feltárása, és növelése
- Az alternatív energia használat műszaki megvalósításának elősegítése, hasznosítási módszerek elterjesztése

Prioritások:

- Az alternatív energiahasználat arányának növelése a térségben.

f) Zöldövezet

- i) településen belüli zöldövezetek, térségi zöldövezet (fenntartható területgazdálkodás) fejlesztése

Célok:

Az élhető régió kialakítását és fenntartását szolgáló környezeti célok – *a környezeti értékek védelme, a környezet minőségének javítása, az életminőség javítása* – megvalósításához szükséges a térségi program megvalósítása. Egy olyan – *hosszú távon fenntartható* – területgazdálkodási rendszer kialakítása (*az ehhez szükséges érdekeltségi rendszer megteremtése*), amelynek keretében megvalósul a koordinált és takarékos területfelhasználás, növekszik a térség és a területek biológiai aktivitása, megteremtődnek - *illetve fenntarthatóvá válnak* - az élet (*a lakás, a pihenés, a rekreáció*) környezeti, táji-, természeti feltételei. Összességében javul a térség egészének fejlesztési potenciálja.

A ZÖLDÖVEZET program megvalósításával stratégiai cél az ország középső térségében (*jellemzően a Budapesti Agglomeráció területén*) a biológiailag aktív felületek csökkenésének lassítása, a magas biológiai aktivitásértékű területek növelése, mintegy 30 km átmérőjű területen a zöldfelületek olyan területi hálózatának kialakítása:

- amely a települési területeken belül elősegíti a strukturált településszerkezet kialakítását,
- amely segítségével megőrizhető a nagyvároskörnyék felértékelődő vidéki jellege,
- amely magában foglalja a térség táji-, természeti értékeit,
- amely ökológiailag kielégítő mennyiségű a túlépített és túlterhelt területek ellensúlyozására,
- amely hozzájárul a térség környezetminőségének javításához,
- amely területi elhelyezkedésében alkalmazkodik az agglomeráció kialakult szerkezetéhez és azt úgy fejleszti tovább, hogy figyelembe veszi az érintett önkormányzatok és helyi társadalmak alapvető érdekeit,
- amely struktúrájában a tájszerkezetből adódóan szektoronként eltérő tájkarakter megőrzésére, továbbfejlesztésére törekszik,
- amellyel megakadályozható a települések összenövése, a beépítések indokolatlan elburjánzása,
- amely a külső területek beépítésének korlátozásával a fejlesztések számára felértékeli a városszerkezethez, településszerkezethez, infrastruktúra-rendszerhez jól kapcsolódó belső területeket és takarékos területgazdálkodásra ösztönöz.

A Budapesti Agglomeráció zöldövezete területi kapcsolatot teremt a főváros és az érintett települések belterületeinek zöldterületeivel, másrészt az agglomeráció, illetve a zöldövezet tervezett kiterjedésén túlmutató - *hasonló ehhez szerint Pest megye teljes területén létrehozható* - zöldhálózatok, ökológiai folyosók rendszerével.

A fejlesztési célrendszer összhangban van úgy az országos, mint a regionális területfejlesztési célokkal és a legtöbb térségben érintett önkormányzat településfejlesztési elhatározásaival.

A térség egésze, azon belül pedig a kistérségek biológiai aktivitásértéke megőrzése – *illetve lehetőség szerinti* – növelése hozzájárul az éghajlatváltozással együtt járó kedvezőtlen hatások csökkentéséhez.

Prioritások:

- a térségi (önkormányzati és kormányzati) megállapodás, amely a területi fejlesztések összehangolására, a koordinált területgazdálkodás megvalósítására irányul és amelyen belül a helyi és rövid távú (jellemzően ökonómiai) érdekek mellett hangsúlyosan érvényesülnek a térségi, hosszú távú és ökológiai érdekek és célok is,
 - mindazok az intézkedések, amelyek a területfelhasználás olyan irányú változtatását segítik elő, amelyeknek következtében nő a zöldterületek kiterjedése és biológiai aktivitásértéke.
- ii) tájvédelem, biológiai sokféleség védelme

Célok:

- a természeti és táji értékek teljes körű felmérése, kataszterezése
- a máig fennmaradt természeti környezet értékeinek megőrzése, állapotának javítása, területi egységének és ökológiai kapcsolatainak fejlesztése (egészséges környezet)
- a természeti és táji értékek iránti a társadalmi érdeklődés és szerepvállalás fokozása.

Prioritások:

- a hazai, vagy európai védelem alatt álló természeti értékek maradéktalan megőrzése, állapotuk javításához szükséges kezelések megvalósítása
- a Nemzeti Ökológiai Hálózat fejlesztése, a természeti kapcsolatok - legalább részleges - helyreállítása a kisebb élőhelyfoltok védettségi szintjének emelésével, természetközeli állapotú zöld felületek kialakításával és vízfolyás revitalizációval
- a természeti értékek és a zöldövezet környezettudatos, irányított megismertetése, bekapcsolása az agglomeráció mindennap életébe (szabadidős, sport és ismeretterjesztési tevékenységek)

g) A környezettudatosság növelése

Célok:

Az agglomerációban a fejlesztési irányok, legfontosabb átfogó célok elviekben a II. Nemzeti Környezetvédelmi Program környezettudatosság akcióprogramjához kapcsolódva az alábbiakra terjednek ki:

- a környezettel és fenntartható fejlődéssel kapcsolatos ismeretek bővítése,
- az információhoz jutás javítása,
- a környezettudatos döntések és a fenntarthatóbb életmód ösztönzése,
- az érdekeltségi és az ösztönző rendszer olyan irányú átalakítása, amely figyelembe veszi a környezeti szempontokat,
- a környezet állapotát érintő döntésekben a felelős társadalmi részvétel erősítése.

A környezettudatosság fejlesztésének igen fontos területei a nevelés, az oktatás-képzés, a művelődés, a tömegtájékoztatás. Az oktatás minden szintjén fejleszteni kell a környezeti nevelést. A környezettudatosságot erősítő programokat a szakképzésben résztvevők körére is ki kell

terjeszteni. Az oktatás minden (szak)területén általánossá kell tenni a környezettan oktatását, mint az általános műveltség nélkülözhetetlen komponensét, valamint be kell építeni a környezeti neveléssel kapcsolatos tantervi tartalmi elemeket.

Átfogó program keretében kell támogatni a környezeti szempontok helyi médiában való megfelelő bemutatását és érvényesítését. A környezettudatos intézmény-működtetést (munkahely, iskola, közművelődés, közhivatal stb.) bátorítani, és a gyakorlati megvalósítást támogatni kell, mert a példamutató vezetés és működtetés erős szemléletformáló tényező. Ösztönözni kell a környezetbarát termékek és szolgáltatások megismertetését, elterjesztését.

Prioritások:

- Környezeti nevelés többszintű kialakítása,
- Környezettudatosság fejlesztése,
- Környezet- és természetvédelmi ismeretek, környezettudatosság közvetítése az oktatásban,
- A lakosság környezeti értékrendjének javítása,
- A társadalmi részvétel igényének erősítése a környezettel és a természettel kapcsolatos helyi döntéshozatali folyamatokban.

5 FEJLESZTÉSI CÉLOKAT SZOLGÁLÓ INTÉZKEDÉSEK:

5.1 Intézkedés: Környezeti stratégiai monitoring

Az intézkedés definíciója

Budapest és agglomerációja területén a területi folyamatok környezetre gyakorolt hatásának vizsgálata nélkül a programok, intézkedési tervek értékelése gyakorlatilag nem képzelhető el. A környezeti állapot változásához pedig a változás előtti állapot minél részletesebb ismerete szükséges.

A stratégiai környezeti monitoring:

- Átfogó és differenciált módon mutatja be a környezeti alapállapotot.
- Az alapállapothoz képest bekövetkező változás átfogó és differenciált követésére képes.
- A környezet-egészségügyi konfliktushelyzet (az egészségügyi küszöbértéktől való eltérés) differenciált bemutatására alkalmas.
- Képes bemutatni az érintettséget (hány embert érint), mégpedig a konfliktushelyzethez igazodóan.
- És végül, de nem utolsósorban mindezt a laikus közvélemény számára is közérthető módon (térképi megjelenítés) teszi.

Az intézkedés indoklása

A fejlesztési tervek, célkitűzések, programok, intézkedési tervek megfogalmazásához, a végrehajtás hatékonyságának ellenőrzéséhez összehasonlító adatokra van szükség. Megbízható adatok nélkül nem végezhető el sem a tervezés, sem az ellenőrzés. A környezeti állapot minősége és annak változása célirányosan kiválasztott indikátorok segítségével jól jellemezhető. Az indikátorok között meghatározó szerephez jut az adott területen élő lakosság egészségi állapotát jellemezni képes indikátorok (betegségtípusok) köre, különösen azok, amelyek a környezet állapotával közvetlenül összefüggésbe hozhatók.

Operatív célok

A rendszerbe bevonni javasolt környezeti és egyéb jellemzők:

- Légszennyezettség.
- Zajterhelés.
- Talaj-, talajvíz-szennyezettség.
- Népsűrűség eloszlás.
- A városi légtér antropogén eredetű (elsősorban hőmérséklet) módosulásai.
- Zöldfelület.
- Egészségi állapot.

(Utóbbi három elem változásának rögzítése és értékelése az éghajlatváltozás következményeinek figyelemmel kísérése érdekében is szükséges.)

A megvalósításnál a már rendelkezésre álló feltételeket hasznosítani szükséges, mivel:

- Meglévő információs rendszerek már most is működnek (pl. Fővárosi Környezetvédelmi Információs Rendszer, egy-egy szakterületet érintő és már működő monitoring stb.)
- Nagyon sok adat áll rendelkezésre.
- Előrehaladott állapotban van a stratégiai zajterképezési folyamat a főváros és a kijelölt települések vonatkozásában.
- Egyre korszerűbb terjedési modellek állnak rendelkezésre, jelentősek a tudományos műhelyek eredményei.

Támogatandó tevékenységek:

- A fővárosi és agglomerációs levegőszennyezettség-mérő hálózat korszerűsítése.
- Az egyes környezeti jellemzők terjedési sajátosságainak vizsgálatára alkalmas numerikus terjedési modellekkel kapcsolatos kutatási, fejlesztési tevékenység feltételeinek biztosítása.

Célcsoportok

A Budapesti Agglomeráció teljes területe.

Horizontális elvek

A stratégiai környezeti monitoring integrált szempontrendszerével, tartalmi felépítésével és működési modelljével egyidejűleg alkalmas:

- egy egységes szemléletű és technikájú térinformatikai adatbázis alapjainak megteremtésére,
- a térségi folyamatok kulcstényezőinek figyelésére, a tervek megvalósulásának, az esetleges módosítási igény felismerésére, a folyamatos területfejlesztéshez és tervezéshez szükséges információk biztosítására,
- a tervek, projektek folyamatos, naprakész és közérthető közzétételével az azok iránti érdeklődés felkeltésére és felmérésére, a társadalmasítás, az együttműködési igény fokozására.

Projekt kiválasztási kritériumok:

Előnyben részesülnek azok a projektek, melyek egy rendszerben képesek a környezeti jellemzők minél szélesebb körének mérését megvalósítani.

Indikátorok

A stratégiai környezeti monitoringba bevonni javasolt jellemzők (légszennyezettség, zajterhelés, talaj-, talajvíz-szennyezettség, a városi légtér antropogén eredetű (elsősorban hőmérséklet) módosulásai, zöldfelületi rendszer, népesség, egészségügyi állapot) mindegyike szakmailag jól definiált mennyiségi és minőségi indikátor-rendszerrel rendelkezik.

A szűk értelemben vett szakmai indikátorokon túl a legfontosabb indikátor az, hogy a régió összalakosságát tekintve, közülük hányan ismerhetik meg lakóterületük valós környezeti állapotát.

A környezeti állapot minőségét jól jellemzi:

- az adott területen élők egészségi állapota,
- az adott terület ingatlanforgalmi értéke.

Az érintett térségek

A Budapesti Agglomeráció teljes területe, ezen belül kiemelten a lakott térségek.

Az intézkedések megvalósításában érintett szervezetek

- A térség regionális, helyi és települési önkormányzatai
- Budapesti Agglomerációs Fejlesztési Tanács
- Önkormányzati és Területfejlesztési Minisztérium
- Környezetvédelmi és Vízügyi Minisztérium
- Földművelésügyi és Vidékfejlesztési Minisztérium
- Gazdasági és Közlekedési Minisztérium
- Közép-Duna-völgyi Környezetvédelmi, Természetvédelmi és Vízügyi Felügyelőség
- ÁNTSZ

5.2 Intézkedés: Vízvédelem, vízgazdálkodás

Intézkedés indoklása

A Budapesti Agglomeráció térségében a keletkezett szennyvizek mennyisége, a fokozódó beépítések és intenzív területhasználatok miatt egyre nagyobb környezetterhelés nehezedik mind a felszíni, mind a felszín alatti vizekre. Különös figyelmet kell fordítani a meglévő ivóvízbázisok minőségi és mennyiségi adottságainak megőrzésére, a vízfolyások, vízterek ökológiai rendszerének fenntartására, fejlesztésére. Az ökológiai és vízbázisvédelmi szempontok érvényesítésével kell a vizek szabadidős célú és a Duna közlekedési szempontú fejlesztését megvalósítani.

Operatív célok

- vízbázisok biztonságba helyezése, védelme, a védelem bizonyos időnként való felülvizsgálata;
- vízbázisvédelmi területek jogi rendezése;
- a vízbázisvédelmi szempontok érvényesülését segítő kutatások, tervezések támogatása, hogy a vízbázisvédelmi érdekek a fejlesztési tervekben kellő súllyal megjelenjenek;
- termálkarszt készletek védelme, szabályozott gazdálkodás a készletekkel;
- a területfejlesztés érdekeit is figyelembevevő fenntartható vízgazdálkodás kialakítása

- Duna-Tisza közti talajvízszint csökkenés helyreállítása;
- Árvízvédekezés fejlesztése;
- Duna vízjárásának, természeti és ökológiai állapotának javítása;
- A Duna agglomerációs szakaszának vízi közlekedési szempontú fejlesztése;

Támogatandó tevékenységek

- a vízbázisok biztonságba helyezéséhez szükséges műszaki beavatkozások elvégzése, a folyamatos megfigyelést lehetővé tevő monitoring rendszer működtetése, az eredmények elemzése,
- a vízbázisok védőterületein a tulajdoni viszonyok rendezése, a területhasználati korlátozások betartásának ellenőrzése;
- környezetkímélő területhasználatok (mezőgazdaság) támogatása a vízbázisok védőterületein
- csatornára való rákötések arányának javítása – különös tekintettel a vízbázisok védőterületein
- új vízbázisvédelmi területek kijelölésének vizsgálata, tervezése;
- a felhasználható termálkarszt készletek mennyiségi és minőségi paramétereinek kutatása, a kutatás eredménye alapján javaslat az optimális gyógyászati felhasználásra;
- A területfejlesztés átfogó céljait és a fenntartható vízgazdálkodás követelményeit együttesen figyelembevevő vízrendezés az RSD térségében és a hozzá kapcsolódó Gyáli-patak vízgyűjtőjén.
- Duna-Tisza közti talajvízszint csökkenés helyreállítása lecsapoló csatornák részleges felszámolásával, vízvisszatartással és víztározással, további (bánya)tavak létesülésének elkerülésével
- árvízvédelmi rendszer fejlesztése a hullámtér, gátak bővítésével (mellékágrendszerek, Szentendrei-sziget, Duna-parti szántó és gyepterületek, stb.)
- a Duna lezárt mellékágainak újbóli megnyitása, rehabilitációja, új mellékágak mesterséges kialakítása
- a Dunához és a vizes élőhelyekhez kötődő hidrológiai, táji és természeti értékek bemutatását, megismertetését célzó turisztikai fejlesztések (vízi és Duna-parti tanösvények, kiadványok, programok)
- hajózás feltételeinek javítása, kikötők fejlesztése barnamezős beruházások keretében
- RSD közösségi stégrendszer fejlesztése, parti vízszűrő és stabilizáló nádasok védelme, fejlesztése
- vízterek sport célú használatának, ahol az nem érint vízbázis védelmi övezetet, vagy természetvédelmi területet, fejlesztése, szabályozása, igénybe vehető vizek biztosítása és kijelölése a különböző típusú sportoknak (motorcsónak, kajak-kenu, jet-ski, stb.) a társadalmi megítélés alapján (közvéleménykutatás a Duna-parti régió lakosságának körében)
- VKI monitoring kiegészítő kutatások: az ivóvízbázisok környezetében a Duna parti régió vízi élőlényekének anyag- és energiaforgalom vizsgálata a hajózás vízi élőlényekre gyakorolt közvetlen és közvetett hatásainak vizsgálata

Célcsoportok

A fejlesztés során kedvezményezettnek tekinthető a térség népességének egésze.

Horizontális elvek

A Duna összekötő szerepének erősítése, az emberi használat minőségi fejlesztése a vízterek ökológiai állapotának javításával, a környezeti terhelés csökkentésével összeegyeztetve.

Projekt kiválasztási kritériumok

- Előnyben részesülnek a térségi szemléletű, fenntartható vízgazdálkodás megvalósítását szolgáló projektek
- Előnyben részesülnek a komplex ökológiai szemlélettel készülő projektek.
- Előnyben részesülnek a terület és településfejlesztési célokkal összhangban álló projektek
- Előnyben részesülnek azok a projektek, melyek a vízterek sport- és szabadidő célú fejlesztésekor magasabb rendű (pl. ivóvíz) célokat nem sértenek, és környezettudatos módon járnak el
- Előnyben részesülnek a monitoring rendszert működtető beruházások.

Indikátorok

- ökológiai állapot változása VKI monitoring rendszer adatai alapján
- árterek bővülése ha-ban
- rehabilitált mellékágak száma
- felszámolt Duna-Tisza közti lecsapoló csatornák hossza
- kijelölt vízbázisvédelmi területek kiterjedése (ha)
- új, vízhez kötődő idegenforgalmi szolgáltatások száma
- Dunai teherforgalom (tonna/év)

A program megvalósításában érintett szervezetek

A BAFT, Budapest Főváros Önkormányzata, Pest megye Önkormányzata, az érintett települések és kerületek települési Önkormányzatai, a Környezetvédelmi és Vízügyi Minisztérium, a Gazdasági és Közlekedési Minisztérium, a Közép-Duna-völgyi Környezetvédelmi és Vízügyi Igazgatóság, a VITUKI, Vízgazdálkodási Társulatok, a Pilisi Parkerdőgazdaság Rt, a Duna-Ipoly Nemzeti Park Igazgatóság, a Közép-Duna-völgyi Környezetvédelmi, Természetvédelmi és Vízügyi Felügyelőség, a térségi civil szervezetek (környezetvédelmi, természetvédelmi, sport, stb.).

5.3 Intézkedés: Szennyvízelvezetés, tisztítás

Intézkedés definíciója:

A lakosság életminőségének, komfortjának javítása, a gazdaság és térségfejlesztés infrastrukturális feltételeinek biztosítása, a felszíni és a felszín alatti vizek minőségének védelme és javítása egységes szemlélet alapján, különös tekintettel a vízbázisok védelmére.

Intézkedés indoklása:

A csatornázottság növekedése és a keletkezett szennyvizek tisztítása, majd a folyamatokból adódó melléktermékek kezelése mind a vízbázisok, mind a környezeti állapot megőrzéséhez hozzájárul.

Operatív célok:

- Ennek megvalósítása érdekében az agglomeráció városaiban el kell érni, hogy a csatornázottság aránya minimum 80% legyen, a községekben pedig a 65–80%-ot érjen el 2010-re.
- Budapesten az elvezetett szennyvizek tisztítása el kell érje a 100%-os arányt. Csak ezzel a lépéssel oldható meg a Duna vízminőségnek javítása, az RSD turisztikai értékének növelése.
- Kiemelt feladat a szennyvíz elvezetés és tisztítás térségi rendszereinek fejlesztése, a területfejlesztés és településfejlesztés célkitűzéseivel összehangolt módon.
- Ugyancsak kiemelt feladatként kell kezelni a szennyvíziszap hasznosításának megoldását.
- A szennyvízberuházások kiemelt kezelése (szennyvízhálózatok építése, szennyvíztisztító művek létrehozása; a budapestiek ezen belül is kiemelt fontosságúak).
- Adminisztratív eszközökkel növelni kell az elkészült hálózatok esetében a rákötöttség arányát,
- Fel kell készülni a közcsatornával nem megoldható szennyvízkezelés megoldására, támogatási rendszerének kidolgozására

Támogatandó tevékenységek:

Támogatni kell:

- a gazdaságfejlesztést szolgáló térségi rendszerek kiépítését,
- a szennyvíziszap feldolgozásához szükséges beruházásokat, a víztelenített szennyvíziszap kezelésének megteremtését,
- a felszín alatti és felszíni vizek (Duna, RSD, kisvízfolyások) minőségének javítását,
- a meglévő üzemelő és távlati vízbázisok vízzadási képességének, vízminőségének megőrzését,
- az EU direktíváknak megfelelő mértékű szennyvízelvezetést és tisztítást.

Célcsoportok:

- Települések, kistérségek, Budapest.

Horizontális elvek:

A fejlesztések kivitelezése során ügyelni kell a lakosság folyamatos tájékoztatására, az ismeretterjesztésre. A támogatandó beruházások elbírálása során az új környezetbarát technológiák alkalmazása kiemelt feladat.

Projekt kiválasztási kritériumok:

A kiválasztás során előnyt élveznek a gazdaságfejlesztést is szolgáló térségi projektek

A kiválasztás során támogatni kell a komplex programokat, melyek a szennyvíztisztítást, az iszapkezelést, és társadalmi tudatformálást, tájékoztatást is magukban foglalják.

Indikátorok:

A beruházások megvalósulása után növekednie kell a kezelt szennyvíz mennyiségének:

- A keletkezett és kezelt szennyvíziszap mennyisége.

5.4 Intézkedés: Levegőtisztaság védelem

Az intézkedés definíciója:

Budapest és agglomerációja lakosságának egészsége, életminősége, az „Élhető Régió” kialakítása és fenntartása szempontjából *alapfeltétel* a levegőminőség javítása, a levegőtisztaság megőrzése és védelme.

Az intézkedés magában foglalja mindazon tevékenységeket, amelyek közvetlenül, vagy közvetve a levegőminőség javulását eredményezik.

Az intézkedés indoklása:

Felmérések alapján a térség két fő szennyező anyaga a nitrogén-dioxid és a PM₁₀, amelyek a fővárosban és több településen meghaladják a határértékeket, esetenként még a tűréshatárt is. Ezért erre a két szennyezőanyagra fokozott figyelmet kell szentelni.

A szennyezett levegőjű területek nagysága jelentős, de fontosabb szempont, hogy az expozíció nagy népsűrűségű területeket érint.

Az intézkedés a programban megfogalmazott célkitűzések eléréséhez, valamint a Magyar Köztársaság Alkotmányának 70/D §-a alapján is indokolt és szükséges.

Operatív célok:

- A környezeti levegőminőség alakulásának területileg differenciált figyelemmel kísérése.
- A levegőminőség romlásának megállítása.
- A nemzetközi szerződésekben rögzített határértékek teljesítése 2010-ig.
- Végző soron olyan levegőminőség elérése és fenntartása, hogy az ne jelentsen egészségügyi kockázatot az agglomerációban élők számára.

Támogatandó tevékenységek

1. *A fővárosi és agglomerációs levegőtisztaság-mérő monitor hálózat korszerűsítésének és bővítésének támogatása, ezzel együtt a mérések további szennyezőanyagokra való kiterjesztése szükséges. A települések döntő hányadában ugyanis még nem valósul meg a légszennyezettség eseti vagy rendszeres mérése, tehát nem rendelkezünk adatokkal a lakosságot ért terhelésről, a légszennyezettség időbeli változásáról. Ezek hiányában a védelmi intézkedések kidolgozása sem lehetséges. Kiemelt jelentőségű, hogy az ipari és közlekedési emissziók miatt Budaörs, Dunakeszi, Érd, Gödöllő, Pilisvörösvár Szigetszentmiklós és Törökbálint településeken automata monitor állomások kerüljenek telepítésre. A célállapot a települések a jogszabályban meghatározott számú, illetve igény szerinti mérőponttal való ellátása.*
2. *A települési zöldfelületek megőrzése és fejlesztése, a további zöldfelület-vesztés megállítása a településrendezés eszközeivel, a Budapesti Agglomeráció Területrendezési Tervéről szóló 2005. évi LXIV. törvényben foglaltakkal összhangban. A települések „tüdejeként” működő zöldfelületek nemcsak a levegőminőség javítása, hanem esztétikai, településképi szempontból is meghatározóak, a lakosság pihenését, testi-lelki felüdülését szolgálják. Mindezen kedvező hatások és fontos szerepe ellenére a települési zöldfelületek jelentős része az önkormányzatok szűkös anyagi lehetőségei miatt leromlott állapotban vannak, kondicionáló értékük csökkent. Fejlesztésük értékteremtő beruházás. A meglévő zöldfelületek beépítésének megakadályozása pedig elengedhetetlenül fontos a levegőminőség szempontjából.
A jól karban tartott, változatos növényvilággal rendelkező parkok, sétányok egyúttal az óvodák és iskolák környezeti nevelésének helyszínei is lehetnek. Ezzel együtt támogatásra érdemes a tanösvények kiépítése.*
3. *Az utak mentén „biofal” telepítése terhelést tűrő növényfajok felhasználásával. Az agglomeráció területén a közlekedés okozta környezetterhelés a domináns. A nagy forgalmú utak mentén az NO_x és a porterhelés meghaladja az egészségügyi határértékeket. A gyalogos forgalom, illetve a lakosság közvetlen kitettségének megakadályozására a többszintű, terhelést tűrő növénytelepítések, sövények alkalmasak lehetnek. Ezek növelik a települési zöldfelületek arányát, felfogják a port, csillapítják a rezgést, a nyári időszakban árnyékolnak, javítják a településképet.*
4. *A kiporzást okozó föld felületek, tájsebek megszüntetése. Az agglomerációban élő lakosság por terhelése jelentős. Emiatt fontos a földutak szilárd burkolattal való ellátása, illegális törmelék lerakások megszüntetése, a bányaterületek rekultiválása.*
5. *Védelemdűk létesítése, az erdőtelepítés támogatása. Az adott termőterülethez illeszkedő, nem tájidegen fajokból telepített erdő levegőminőség javító, hőmérsékletkiegyenlítő hatása mellett a biológiai sokszínűség megőrzését és rekreációs célokat is szolgál.*
6. *A mezővédő erdősávok megőrzése, védelme, illetve telepítésének támogatása. Az agglomerációban élő lakosság por terhelése jelentős, melynek egy része mezőgazdasági eredetű. A mezővédő erdősávok telepítésével a szél deflációs ereje jelentős mértékben csökkenthető, s ezáltal az értékes termőtalaj részben megvédhető. A többszintű, honos növényállományból álló mezővédő erdősávok mindamelllett „zöld folyosóként” is funkcionálnak az élővilág számára.*
7. *A defláció elleni védekezés a mezőgazdasági területek állandó növény borítottságának, illetve a megfelelő talajművelés biztosításával. A 6. ponttal együtt az intézkedés célja az értékes termőtalaj védelme és a porterhelés csökkentése.*
8. *Védelemre javasolt területek természetvédelmi oltalom alá helyezése. A természetvédelmi oltalom kiterjesztésével ezen területek kondicionáló hatása megőrizhető.*

9. *A meglévő természetvédelmi területek és a kedvező klimatikus kiegyenlítő hatással rendelkező tájegységek fokozott védelme.* A levegőminőség javítása szempontjából kiemelten értékes területek fokozott védelme stratégiai fontosságú.
10. *Az átszellőzés feltételeinek biztosítása a településrendezés eszközeivel, a beépítések korlátozása.* A természetes légcsatornák teszik lehetővé, hogy a légmozgások kisöpörjék a szennyezett levegőt a települések légteréből. A sűrű beépítettségű településrészek átszellőzése kisebb mértékű, jelentősen korlátozott, nagyobb a szmog kialakulásának veszélye, ami főleg Budapest városközpontban okoz súlyos problémákat. A légcsatornák útját álló beépítések korlátozása tehát elengedhetetlen.
11. *A barnamezős, illetve a környezetvédelmi célú beruházások ösztönzése, támogatása.* Az agglomeráció területén inkább a zöldmezős beruházások dominálnak, amelyek területeket vonnak el a levegőminőséget javító zöldfelületektől. Ezért van szükség a barnamezős beruházások ösztönzésére. Az üzemekben az elérhető legjobb technológiák, a hatékony levegőszűrők alkalmazása jelentősen csökkentheti a lakosság terhelését.
12. *A lakossági szilárd tüzelés korszerűsítése, a földgáztüzelésre való átállás ösztönzése.*
13. *A távfűtés versenyképességének biztosítása céltámogatásokkal, fűtéskorszerűsítési programokkal.* A lakossági fűtésekben származó emissziók ugyan részleteiben nem ismertek, de elsősorban a fővárosban jelentős számuk, és ma még zömmel korszerűtlen fűtőberendezéseik miatt az összes kibocsátás jelentős lehet. Éppen ezért szükséges a fűtéskorszerűsítés ösztönzése, illetve támogatása. A lakosság figyelmének felhívása a tüzelőberendezések szakemberrel történő évenkénti átvizsgálására, a rendszeres kéményseprésre nem csak a környezetbe jutó szennyezőanyagok, hanem a tragédiák elkerülése miatt is fontos.
14. *A településeken átmenő teher- és személyforgalom csökkentésének támogatása. A legterheltebb szakaszok és területek tehermentesítéséhez hiányzó hálózati elemek pótlása.* Az átmenő gépjárműforgalom nemcsak a levegőszennyezés növekedése miatt, hanem az azzal együtt járó zaj- és rezgésterhelés miatt is egyre égetőbb probléma. Mindamelllett közlekedésbiztonsági és ingatlan-értékcsökkenési problémákat is felvet. Az elkerülő utak megépítésével ezek a hatások kivédhetők.
15. *A közlekedéshálózat racionalizálása, közlekedésszervezési intézkedések, P + R rendszerek.* Mivel az agglomeráció területén a fő szennyező a közlekedés, ezért elengedhetetlenül szükséges annak racionalizálása, közlekedésfejlesztési koncepciók kidolgozása, a tömegközlekedés fejlesztése.
16. *A szennyezés volumenét meghatározó járműpark korszerűsítésének támogatása.* A 14. és 15. pontban foglalt intézkedések csak a gépjárműpark korszerűsítésével, a szennyezőanyag kibocsátási normák szigorú betartatása mellett lehet eredményes.
17. *Alternatív energiafelhasználás támogatása.* A fosszilis energiahordozók elégetéséből származó emisszió csökkentése érdekében alternatív energiaforrások használata.
18. *Energiaracionalizálási programok támogatása.* Az egyre fogyatkozó fosszilis energiahordozók takarékos felhasználására.
19. *Városklimatológiai vizsgálatok támogatása.* A városok természetes légcsatornáinak felmérésére, az áramlási viszonyok, a különböző feltételek melletti szennyezőanyag koncentráció alakulás kutatására.
20. *A levegőtisztaság védelmét szolgáló tudományos kutatások, technológiai fejlesztések támogatása.* A főváros és az agglomeráció területén működő egyetemek, tudományos műhelyek bevonása és ösztönzése a levegőtisztaság-védelmét szolgáló kutatásokra.

Célcsoportok:

A Budapesti Agglomeráció teljes területe, ezen belül kiemelten a közlekedési, illetve ipari szennyezés által érintett lakott térségek.

Horizontális elvek:

A támogatandó tevékenységeknél felsoroltak nem csak a levegőtisztaság védelmét szolgálják. Kedvező hatásuk más területekre is kiterjed, segítve ezzel az élhető régió kialakítását. Az intézkedések kapcsolhatók a BAFT által támogatott többi fejlesztési programhoz.

Projekt kiválasztási kritériumok:

- Az érintett lakosok száma, az érintett terület népsűrűsége,
- A „hatásterület” nagysága,
- Az elérhető legjobb technológia alkalmazása,
- A levegőminőség javító hatás mikor jelentkezik, illetve milyen időtávra,
- A közlekedési és az ipari emissziók okozta káros hatások csökkentésének becsült mértéke,
- Innovációk, a legújabb tudományos kutatások eredményeinek alkalmazása,
- Technológiai fejlesztések,
- Helyi közösségek bevonása.

Indikátorok

- A mérőhálózaton mért szennyezőanyagok volumenének és arányának változása, kiemelten az egészségre ártalmas (több vonatkozásban még rendszeresen nem mért) anyagokra.
- A környezet-egészségügyi mutatók változása, a légszennyezettséggel összefüggő légzőszervi és allergiás megbetegedések száma.
- A levegőszennyezés által terhelt térségben élők száma és annak változása a térség körzeteiben, településeiben.

Az érintett térségek:

A Budapesti Agglomeráció teljes területe, ezen belül kiemelten a közlekedési, illetve ipari szennyezés által érintett lakott térségek.

Az intézkedések megvalósításában érintett szervezetek:

- Budapesti Agglomerációs Fejlesztési Tanács
- A térség regionális, helyi és települési önkormányzatai
- Környezetvédelmi- és Vízügyi Minisztérium
- Földművelésügyi és Vidékfejlesztési Minisztérium
- Gazdasági és Közlekedési Minisztérium
- Közép-Duna-völgyi Környezetvédelmi, Természetvédelmi és Vízügyi Felügyelőség
- Duna-Ipoly Nemzeti Park Igazgatóság
- Pest Megyei Növény-és Talajvédelmi Szolgálat
- ÁNTSZ

Háttéranyagok, információk:

A parlagfűmentes Magyarországért Tárcaközi Bizottság (2006): Parlagfű és Levegőtisztaság Konferencia, 2006. május 3., Földművelésügyi és Vidékfejlesztési Minisztérium, Budapest

Pro Régió Ügynökség (2005): Közép Magyarországi Régió Stratégiai Terve 2007-2013, Budapest

A Budapesti Agglomeráció területrendezési tervéről szóló 2005. évi LXIV. tv.

KDV-Környezetvédelmi Felügyelőség (2003): Budapest és környéke agglomeráció integrált levegővédelmi intézkedési programja, Budapest

A levegő védelmével kapcsolatos egyes szabályokról szóló 21/2001. (II. 14.) Korm. rendelet

Régió 8 Szakértői Munkaközösség (1999): BAFT Stratégiai Programja, Budapest

5.5 Intézkedés: Környezeti zajterhelés csökkentése

Az intézkedés definíciója

A környezeti zaj kezeléséről szóló 2002/49/EK irányelv teljesen új feladatokat fogalmazott meg.

Melyek azok az elsődleges szempontok, amelyek az irányelv megalkotóit vezették?

- Egységes megítélési jellemzők rögzítése.

Jelenleg a tagországokban a környezet zajállapotának leírására, minősítésére más-más jellemzőt használnak. Így lehetetlenség az egyes tagországok állapotának összevetése, egységes megítélés kialakítása!

- Egységes vizsgálati módszer (mérés) meghatározása.
- Egységes számítási módszer kidolgozása.

Jelenleg több számítási módszer áll rendelkezésre a tagországokban mind az egyes zajforrás-típusok, mind pedig a terjedési jellemzők számítására. Igen erős a tendencia, hogy a mérésen alapuló vizsgálatot nagyon rövid időn belül a számításon alapuló vizsgálat, értékelés váltja fel. Egyre inkább háttérbe szorul a méréssel történő vizsgálat. Fontos szerepe azonban ekkor is megmarad, csupán jelenlegi szintje kizárólagossága szűnhet meg.

- Egységes információközlés, megjelenítés

A vizsgálati eredmények megjelenítése is egységes kell, hogy legyen az EU-n belül! Mindenképp a „zajtérképes” megjelenítés a megoldás. A megjelenítés egységesítése az egész apró részletekig szükséges.

Az intézkedés indoklása

Az EU direktíva szerinti stratégiai zajtérképezési feladatok végrehajtása a főváros és 22 agglomerációs település vonatkozásában a kormányrendeletnek megfelelően már folyamatban

vannak. Ezt a munkát célszerű kiterjeszteni az agglomeráció egész területére, valamennyi településére.

Az új szabályozás magyar jogrendbe illesztése és végrehajtása intenzív együttműködést igényelt a tárcák és a különböző érintett szektorok között, végrehajtása jelentős anyagi ráfordításokat követel meg, komoly szakmai munkát jelent.

A környezeti zaj értékeléséről és kezeléséről szóló 280/2004. (X. 20.) Korm. rendelet hatálya kiterjed

- a) Budapest és vonzáskörzete, – amely Budapest – Dunakeszi – Fót – Csömör – Kistarcsa – Kerepes – Pécel – Vecsés – Gyál – Dunaharaszti – Szigetszentmiklós – Diósd – Érd – Halásztelek – Törökbálint – Budaörs – Budakeszi – Solymár – Üröm – Budakalász – Pomáz – Szentendre –,
- b) a 100.000-nél több lakosú városok közigazgatási területén belül a fő és egyéb közlekedési létesítmények, illetve az üzemi létesítmények
- c) a „fő közlekedési létesítmény” (a Korm. rendeletben tételesen, számszerűen meghatározott forgalom feletti létesítmények – lásd a Korm. rendelet 3.§-ában) által a külön jogszabály szerinti beépítésre szánt területeken, továbbá a zajvédelmi szempontból fokozottan védett területeken keltett zaj értékelésére és kezelésére, valamint az ezzel kapcsolatos adatszolgáltatásra.

A stratégiai zajtérkép és intézkedési terv készítésére kötelezett

- a) Budapest vonzáskörzetéhez tartozó települések, valamint a 100.000-nél több lakosú városok esetén a települési önkormányzat, Budapest esetén a Fővárosi Önkormányzat,
- b) fő közlekedési létesítmény esetén a gazdasági és közlekedési miniszter által kijelöl szervezet (a továbbiakban: fő közlekedési létesítmény kötelezettje).

Operatív célok

Az új szabályozás legfőbb eleme és lényege, hogy első lépésben un. „stratégiai zajtérképeket” kell készíteniük a tagállamoknak a területükön található, meghatározott kritériumok szerinti

- nagyvárosi agglomerációkra
- fontosabb, nagy forgalmú közutakra
- fontosabb, nagy forgalmú vasútvonalakra
- és fontosabb, nagy forgalmú repülőterekre.

Ezek a térképek egyes terület-felhasználási kategóriák, azok érzékenysége függvényében, az érintett lakosság figyelembevételével készülnek, és megjelenítik a meglévő terhelés okozta tényleges problémákat, konfliktushelyzeteket – a túllépés mértékét, a túllépéssel érintett lakosság számát.

Mindennek ismeretében a probléma megoldása érdekében un. „intézkedési tervet” kell kidolgozni a meglévő kritikus helyzetek lehetséges kezelésére, megoldására.

Az uniós tagállamok irányelvben foglalt kötelezettsége, hogy az előírásokat jogrendjükbe beépítsék, illetve az is, hogy a megadott kritériumok szerint stratégiai zajtérképeket, intézkedési terveket adott határidőre a Bizottságnak megküldjék.

Az Európa-szerte – és így Magyarországon is – eddig követett módszerek nem voltak alkalmasak átfogó, eredményes stratégia kialakítására, ám ettől a szabályozástól ez már méltán lesz elvárható.

Az irányelvben – és az ezt harmonizáló 280/2004. (X.20.) Kormányrendeletben – előírt feladatok különleges kihívást jelentenek a Budapesti Agglomeráció számára, mivel egyrészt ilyen jellegű zajtérkép-készítési módszert eddig még nem alkalmaztunk, másrészt közvetlenül érinti többek között a területfejlesztés, a várostervezés, a közlekedéspolitikai, a környezet-egészségügy, a városüzemeltetés területeit is.

Támogatandó tevékenységek

A fentiekben meghatározott, az EU irányelv hazai bevezetésével, alkalmazásával összefüggő fő stratégiai feladat elvégzése mellett, azzal párhuzamosan a környezeti zaj elleni védelem főbb célkitűzései és irányelvei:

- a hatályos jogszabályok felülvizsgálatával és szükséges módosításainak elvégzésével növelni kell a környezetorientált, integrált közlekedés- és területtervezés, terület használat szerepét a tervezésben;
- mérsékelni kell a városok közlekedésből eredő már meglévő környezeti zaj szennyezését utólagos műszaki beavatkozásokkal, egyéb intézkedésekkel;
- kiemelt figyelmet kell fordítani a tömegközlekedés részarányának megőrzésére, különös tekintettel a városi közlekedésre;
- fel kell gyorsítani a járműállomány korszerűsödési ütemét, biztosítani kell, hogy a forgalomba kerülő járművek zajkibocsátási jellemzőiket hosszú távon megőrizzék, a közlekedésben a környezetvédelmi igényeknek megfelelő, jól karbantartott és beszabályozott járművek vegyenek részt, az ezzel ellentétes tendenciákat jelezni kell és érvényesülésüket akár új jogi szabályozás kialakításával meg kell fékezni;
- az áruszállítás környezeti hatásainak mérséklése céljából műszaki-, jogi, és pénzügyi eszközök alkalmazásával ösztönözni kell a kisebb környezetterhelést okozó áruszállítási módok alkalmazását;
- a közlekedésből eredő zajszennyezés csökkentését biztosító intézkedéseket kell alkalmazni a sűrűn lakott településeken és a természetvédelmi szempontból védett övezetekben;
- felül kell vizsgálni az oktatási rendszer különböző szintjeit, hogy a zaj elleni védelem szakmai képzése súlyának és jelentőségének megfelelő szinten legyen biztosítva

Célcsoportok

A fővárost és 22 települést érintő – már folyamatban lévő – az EU direktívának megfelelő stratégiai zajtérképezési feladat végrehajtását ki kell terjeszteni a régió egészére.

Horizontális elvek

A stratégiai zajtérképezésnek – a környezeti monitoring részeként, annak integrált szempontrendszerével, tartalmi felépítésével és működési modelljével – mindenképp a

lakóterületi környezetterhelésért leginkább felelős közlekedésfejlesztési, tervezési feladatainak végrehajtásánál, a kialakult konfliktusok kezelésénél, az érdemi érdekegyeztetési folyamatoknál lesz meghatározó szerepe.

Projekt kiválasztási kritériumok:

- zajszenyezés csökkentését célzó projektek tervezésénél komplex környezetorientált, integrált közlekedés- és területtervezési eszközök használata
- korszerű, alacsony zajkibocsátású műszaki berendezések, közlekedési, szállítási eszközök és módok alkalmazása

Indikátorok

Az EU direktívában és a hazai jogszabályokban rögzített indikátorok.

Az érintett térségek

A Budapesti Agglomeráció teljes területe, ezen belül kiemelten a lakott térségek.

Az intézkedések megvalósításában érintett szervezetek

- A térség regionális, helyi és települési önkormányzatai
- Budapesti Agglomerációs Fejlesztési Tanács
- Önkormányzati és Területfejlesztési Minisztérium
- Környezetvédelmi és Vízügyi Minisztérium
- Földművelésügyi és Vidékfejlesztési Minisztérium
- Gazdasági és Közlekedési Minisztérium
- A Közép-Duna-völgyi Környezetvédelmi, Természetvédelmi és Vízügyi Felügyelőség
- ÁNTSZ

5.6 Intézkedés: Hulladékgazdálkodás

Az intézkedés definíciója

A keletkezett települési szilárd hulladékok megfelelő gyűjtése (*azon belül a szelektív gyűjtés arányának növelése*), a gyűjtött hulladék előkezelése, valamint a hasznosítható részek feldolgozó egységeinek fejlesztése, hasznosító létesítmények létrehozása. A szemetes, elhanyagolt területek tisztán tartása.

Az intézkedés indoklása

Az EU irányelvek teljesítése, a jogszabályaink szerinti hulladékkezelés megvalósítása

Operatív célok

I. szakaszban:

A szelektív hulladékgyűjtés kiterjesztése, a háznál való szelektív gyűjtés feltételeinek és rendszerének fokozatos megteremtése, az illegális lerakók felszámolása

II./A szakaszban:

Hasznosító üzemek bővítése, létesítése,

Komposztáló telepek létesítése,

II./B szakaszban:

Előkezelő, feldolgozó művek létesítése,

II./C szakaszban:

Az égetési kapacitás bővítése,

II./D szakaszban:

A lezárt, elavult lerakók rekultivációjának elősegítése.

Támogatandó tevékenységek

A szelektív hulladékgyűjtés, azon belül a szelektív hulladékgyűjtő szigetek rendszerének bővítése, a háznál való szelektív gyűjtés feltételeinek és rendszerének megteremtése, újrahasznosítás, hulladék előkezelés, energetikai hasznosítás, rekultiváció, illegális lerakók felszámolása.

Célcsoportok

Kistérségek, régiók, a területek tisztántartása esetén önkormányzatok.

Horizontális elvek

A fejlesztések kivitelezése során ügyelni kell a lakosság folyamatos tájékoztatására, az ismeretterjesztésre. A támogatandó beruházások elbírálása során az új környezetbarát technológiák alkalmazása kiemelt feladat.

Projekt kiválasztási kritériumok

Szelektív hulladékgyűjtés feltételeit megteremtő rendszerek

A komplex hulladékkezelő rendszerek, valamint a lerakásra kerülő hulladék-csökkentő technológiák.

A területek tisztántartása során a tisztításra kerülő területek belterületi nagysága.

Indikátorok

A térségben keletkező hulladékok összvolumenének, valamint a lerakásra kerülő mennyiség csökkentése, szelektív gyűjtésének fokozatos megvalósítása, az összegyűjtött hulladék előkezelése, növekvő arányának hasznosítása.

- A keletkező hulladékból szelektíven gyűjtött hulladék mennyisége és aránya az agglomeráció egészében, körzeteiben, településeiben.
- A begyűjtött hulladék mennyiségének előkezelésre kerülő hányada az agglomerációban és annak településeiben.
- A lerakásra kerülő szerves anyag mennyisége, csökkenésének aránya

- Az előkezelt szennyvíz iszapok mennyisége és aránya
- hasznosítható hulladékelemekből a nem anyagában történő hasznosítás során az égetésre kerülő hányad aránya, illetve arányának változása.
- A hulladékkezelést, feldolgozást szolgáló fejlesztések volumenének alakulása
- A rekultivált hulladéklerakók mennyiségének, és összevolumenének aránya.
- A felszámolt illegális hulladéklerakók területeinek, és a megtisztított területek nagysága

5.7 Intézkedés: Alternatív energiahasználat

Az intézkedés definíciója

A térségben keletkező megújuló energiaforrások feltérképezése, hasznosítási arányainak növelése. Az alternatív energiahasználat népszerűsítése. A megújuló energiák hasznosításának támogatása az éghajlatváltozás lassítása, illetve kedvezőtlen hatásainak csökkentése érdekében.

Az intézkedés indoklása

A fenntartható fejlődés további elősegítése. A nemzetközi egyezmények betartása.

Operatív célok

I. szakaszban:

Az alternatív energiahasználat népszerűsítése. A lehetőségek feltérképezése, hasznosítási módszerek javaslata.

II. szakaszban:

Biomassza hasznosítással, vagy geotermikus energiahasznosítással fűthető intézmények létesítése. Egyéb alternatív energiahasznosító létesítmények beruházásnak, fejlesztésének támogatása.

Támogatandó tevékenységek

Alternatív energia használatával megvalósuló beruházások. Megújuló energiát hasznosító fejlesztések támogatása.

Célcsoportok

Intézmények, települések, vállalkozások, kistérségek.

Horizontális elvek

Az alternatív energiahasználat népszerűsítése. A térségben a megújuló energiahordozókból előállított energiák felhasználásának növelése, arányának változása a felhasználásra kerülő összenergia tekintetében.

Projekt kiválasztási kritériumok

A komplex programok, melyek magukba foglalják a népszerűsítést is, előnyt jelentenek. A kiválasztás során pozitívan értékelendők a viszonylag kis anyagi ráfordítást (150 millió alatt) igénylő projektek, ám ha a beruházás komplexitása indokolja, úgy az ezt jóval meghaladók is támogatandók.

Indikátorok:

- A lakosság ismereteinek bővülése a megújuló energiaforrásokról, és azok hasznosításáról. Növekvő igény a lakosság körében az alternatív energiahasználat iránt.
- A lerakásra kerülő szerves anyag mennyisége, csökkenésének aránya.
- A biomasszát, valamint a geotermikus energiát hasznosító intézmények számának növekedése.
- A megújuló energiaforrásokat hasznosító üzemek, létesítmények mennyisége.
- A felhasználásra kerülő energiák, és az újrahasznosítható energiák aránya.

5.8 Intézkedés: Zöldövezet fejlesztés

Az intézkedés célja

ZÖLDÖVEZET program a térségi területgazdálkodás koordinálására, a környezetileg és gazdaságilag egyaránt fenntartható területhasználat kialakítására, a természeti értékek megőrzésére, a biológiai aktivitásérték térségi szintű emelésére, valamint a zöldfelületek ökológiai és használati értékének növelésére irányul.

Az intézkedések indoklása

A Budapesti Agglomeráció területének ökológiai és környezeti túlterheltsége csak az egész térséget átfogó – *ökológiai szempontokat előnyben részesítő* – koordinált területgazdálkodással oldható meg, illetve tartható egyensúlyban. Ehhez nélkülözhetetlen a területhasználat térségi koordinálása, a beépített, beépítésre tervezett és beépítésre nem kerülő területek arányának, de különösen azok térbeli rendjének meghatározása. A megvalósításhoz szükséges, hogy a térség egészében egységesen, összehasonlítható módon terhelhetőségi és terheltségi vizsgálatokkal legyenek meghatározva a területi mutatók és határértékek.

Az intézkedés operatív céljai

- A lehatárolt területen a területek urbanizálásának megakadályozása, beépítésének szigorú szabályozása, az ezzel kapcsolatos jogos tulajdonosi érdeksérelmek kompenzációjának biztosítása.
- A lehatárolt területen a tájgazdálkodáshoz nélkülözhetetlen mező- és erdőgazdálkodás fenntartása, az intenzív gazdálkodási formákból az extenzív irányba való változások támogatása (szántóból- rét-, legelő, illetve a terület adottságait figyelembe véve erdőterület irányába).
- A rekreációs, turisztikai területek bővítése.
- Az energiaerdők (ültetvények) telepítésének elősegítése.
- A meglévő táji, természeti értékek hosszú távú megőrzése feltételei biztosítása.
- A térszerkezet és városszerkezet tagolása, a településközi térségben a táji karakter fenntartása.
- A térségben a rekreációs lehetőségek bővítése.
- A térség egésze fenntartható területi fejlődésének biztosítása.
- A területekkel való takarékos gazdálkodás elősegítése, a fejlesztési területek koncentrációja, a megvalósítás hatásfokának növelése.
- A környezetminőség javítása.
- A gén- és fajvándorlás elősegítése, a védett területek „szigeteinek” összekapcsolása.
- Erózió, defláció elleni védelem.

Támogatandó tevékenységek

- A ZÖLDÖVEZET megállapodás előkészítése és megkötése *(a térségben érintett és a programhoz csatlakozó önkormányzatok részvételével)*, a felelős szervezet létrehozása.
- A zöldfelületek értékékként – *környezetének ingatlanértékeit is befolyásoló közgazdasági értékékként* – való felértékelése és nyilvántartása.
- Társadalmi támogatottság megszerzése a megvalósításhoz.
- A gazdálkodás közgazdasági és jogi mechanizmusainak kialakítása, az érdekeltségi rendszer átalakítása, az értéknövelő zöldfelület-gazdálkodáshoz szükséges anyagi eszközök forrásainak potenciális biztosítása *(szabályozási és finanszírozási koncepció elfogadása, a megvalósulást elősegítő kompenzációs és támogatási rendszer kialakítása)*.
- A ZÖLDÖVEZET címen fejlesztendő területek meghatározása, az e címen kedvezményezett területek lehatárolása.
- A táj, a természet és az épített környezet védett elemei fennmaradásához szükséges területi és környezeti feltételek biztosítása.
- Települési területeken belül a közhasználatú, illetve a korlátozottan közhasználatú zöldterületek nagyságának növelése, használati értékének és biológiai aktivitásértékének növelése, a közterületek rendezése során a növényzettel borított felületek arányának növelése, a környezetminőség javításához *(a zaj, a rezgés és a levegőtisztaság miatt szükséges)* védő zöldterületek kialakítása.
- A koncepcionális célok és rendezési tervekben megfogalmazódott területi javaslatok finanszírozható projektek formájára formálása.
- A területtulajdonosok érdekeltté tétele és ösztönzése a programban való részvételben, ezzel a programban kitűzött célkitűzések megvalósulásának elősegítése.

A településeken belüli zöldfelületek fejlesztése, ennek részeként:

- a zöldfelületek, zöldterületek kiterjedésének növelése

- a zöldfelületek biológiai aktivitásértékének növelése
- a zöldfelületek és közterületek használati értékének növelése

A települések közötti térben a fenntartható térségi területgazdálkodás, a térségi zöldhálózat kialakítása, a „ZÖLDÖVEZET” megvalósítása, ennek részeként:

- a területek biológiai aktivitásértékének növelése
- az erdőterületek kiterjedésének növelése
 - egyrészt a területi alkalmasság figyelembevételével
 - másrészt a térszerkezet igényeinek figyelembevételével (tagoló, védő fásítások)
- erdőterületek megújítása és rehabilitálása
- az erdőterületek rekreációs célú használati potenciáljának növelése
- a rét és legelőterületek bővítése a szántóterületek rovására, a racionális földhasználat, a területi alkalmasság és a vízgazdálkodási szempontjainak együttes figyelembevételével

(A művelési ág változtatás nem érinthet olyan védett, vagy védelemre érdemes területet, ahol a hatékony fenntartás adott művelési ág fenntartásához kötődik)

- tájfásítás, tagoló és védő zöldsávok, mezővédő erdősávok patak menti zöldsávok kialakítása.

A fejlesztés célcsoportjai

A fejlesztés során kedvezményezettnek tekinthető a térség népességének egésze, kiemelten ezen belül a kedvezőtlen környezeti adottságú területeken élők.

Horizontális elvek

A fenntartható fejlődés biztosítása, a fenntartható területhasználat kialakítása, az esélyegyenlőség, illetve a partnerség és a kommunikáció elvének érvényesítése elsősorban a térségi megállapodás kialakítása, illetve az intézkedés részét képező elemek megvalósítása folyamatában.

Projekt kiválasztási kritériumok:

Előnyben részesülnek azok a projektek, melyek társadalmi támogatottság mellett elősegítik a térségi zöldövezetek kiterjedésének növekedését, a zöldövezeti hálózatok fejlesztését, kialakítását.

Indikátorok

- Évente készítendő digitális ortofotó összehasonlító kiértékelésével a térség egésze, illetve az egyes területek növényzettel való fedettségének, biológiai aktivitásának változása mérhető és a változás iránya nyomon követhető.
- A beépítésre szánt területek és a beépítésre nem szánt területek arányának változása a térségben,
- A beépítésében korlátozott külterületek és az OTÉK szabályai szerint beépíthető külterületek területi arányának változása a térségben
- Az erdőterület növekedése (ha-ban), illetve az erdőterület arányának változása a ZÖLDÖVEZET kijelölt területén belül

- Rét-, legelőterületek növekedése (ha-ban) illetve területi arányának változása a ZÖLDÖVEZET kijelölt területén belül
- A védett és a helyileg védett területek arányának változása a térségben
- A rekreációs területek fogadóképességének változása (igénybevevők számának változása, az ilyen célú beruházások volumenének változása)

A program megvalósításában érintett szervezetek

A BAFT, Budapest Főváros Önkormányzata, Pest megye Önkormányzata, az érintett települések és kerületek települési Önkormányzatai, a Földművelésügyi és Vidékfejlesztési Minisztérium, az Agrárkamara, a Pilisi Parkerdőgazdaság Rt, a Duna-Ipoly Nemzeti Park Igazgatóság, illetve a szervezetépítés eredményeként a térség összes érdekelt szereplője által e célra létrehozandó koordináló nonprofit szervezet.

5.9 Intézkedés: Természet- és tájvédelem

Intézkedés indoklása

A természeti környezet és a tájkép állapotának romlása negatívan befolyásolja a lakosság életkörülményeit, az élhető régió fenntartásának lehetőségeit.

A természeti környezet pusztulása, természetközeli területek csökkenése a napi szintű rekreáció (egészségügyi séták, levegőzés, háziállatok sétáltatása, túrázás, hétvégi pihenőprogramok, sportolás a természetben) lehetőségeinek szűküléséhez vezet, mely a sűrűn lakott és egyre beépítettebb agglomeráció területén fokozódó probléma. A természeti környezet pusztulása ezen kívül kihatással van a levegő, a talaj, a víz állapotának romlására, elsősorban a természetes szűrőfunkciók megszűnése útján. Nem mellékesek a tájképre gyakorolt hatások sem, a beépítetlen, gyepes-erdős domboldalak, a nádas-vizenyős foltok, a geológiai képződmények látványa esztétikai felfrissülést jelent az agglomeráció területének jelentős részén uralkodó eklektikus lakó, vagy erőteljes ipari jelleg mellett. E területek megszűnése, átalakítása ezért tájlesztésként is kedvezőtlen hatást jelent, mely szintén szerepet játszhat a közérzet és a környezethez való kötődés romlásában. A természeti környezet védelme szempontjából alapvető a területek kedvező ökológiai állapotának megőrzése, de az élhető régió kialakítását azzal is segíteni kell, hogy a természeti környezetet az értékek veszélyeztetése, károsítása nélkül feltárjuk, elérhetővé tesszük a lakosság felé. Az intézkedésnek ezért részét képezi tájba illesztett, mérsékelt infrastruktúrával kialakított rekreációs, szabadidős fejlesztése létrehozása, mely a valódi ökoturizmus és természetjárás céljait szolgálja.

A természeti környezet fejlesztése stratégiai feladat a klímaváltozás hatásainak csökkentése szempontjából is. A környezeti állapot megváltozását a természetes életközösségek lassú átalakulással követni tudják abban az esetben, ha ezek kiterjedése viszonylag nagy, többé-kevésbé egybefüggő és magas fajszámmal jellemezhető. Ekkor magas az esélye annak, hogy folyamatos vegetációborítás mellett kiválasztódjanak azok a fajok, melyek életképesek a megváltozott körülmények között, valamint arra, hogy a mikroklímátikus viszonyoknak megfelelően (pl.: a domborzat változatosságait követve) a fajok elhelyezkedése átrendeződjön (pl.: erőteljes szárazodás esetén a mezofil fajok a mélyedésekbe, völgyalakba húzódnának le, a száraz élőhelyi

fajok kiterjedése megnőne, míg az erőteljes vízellátottságot igénylő fajok valószínűleg kiszorulnának a területről). Minél kevesebb fajból áll és minél szabdaltabb a természeti környezet, annál kisebb a valószínűsége annak, hogy a klímaváltozás hatását megfelelő fajok kiválasztódása, vagy a fajok vándorlása, mozgása követni tudja. A klímaváltozás szempontjából esszenciális jelentőségű a terület biodiverzitásának teljes körű megőrzése, a természetes és természetközeli állapotú területek kiterjedésének növelése, valamint a ténylegesen működő ökológiai hálózat kialakítása.

A tájkép állapota, esztétikai értéke nem csupán a napi közérzetre gyakorol hatást jelent, hanem adott esetben kultúrtörténeti értékkel is rendelkezik, az identitástudat kialakulásával, adott térséghez, területhez való szellemi-lelki kötődéssel is összefüggésben van. E szempontból nem csupán a természeti képződmények, hanem további, ember által létrehozott egyedi tájértékek védelme és megfelelő állapotú megőrzése is jelentőséggel bír. Az egyedi tájértékek felmérése és megőrzése egyúttal jó lehetőséget, sok esetben áttekinthetőbb, szakaszolhatóbb, egyszerűbben szervezhető részvételt is biztosíthat a civil érdeklődők számára, mint például egy jelentős élőhelyrekonstrukció. A tájkép értékének javítását nagyban szolgálhatja a feleslegessé vált tájromboló létesítmények felszámolása, a roncsterületek rekultivációja, elpusztult egykori tájértékek (pl.: emlékkövek, forrásfoglalások, kutak, stb..) újbóli kialakítása, illetve tájképromboló létesítmények részleges, vagy teljes takarófásítása.

Az intézkedés végrehajtását javasolt nem csupán a szakmai szervezetekre alapozva hajtani végre, hanem a civil részvétel tudatos erősítésével, mely így hozzájárul a környezeti tudatosság fejlesztéséhez is.

Operatív célok

- Védett fajok, helyi, vagy országosan védett, illetve a nemzetközi kijelölés alatt álló területek, valamint ex lege védett értékek (barlang, forrás, láp, stb.) állapotának felmérése, megőrzése, javítása.
- Természetközeli élőhelyek védettségi szintjének javítása.
- A Nemzeti Ökológiai Hálózat egységének fejlesztése, zöld folyosók létrehozása.
- Egyedi tájértékek felmérése, védelme, helyreállítása.
- Tájromboló létesítmények felszámolása, takarása.

Támogatandó tevékenységek

- a természeti értékek kutatása, feltárása, térképezése;
- védett és Natura 2000 területek megőrzéséhez szükséges kezelések tervezése (természetvédelmi kezelési tervek, Natura 2000 fenntartási tervek készítése);
-
- élő és élettelen természeti értékek állapotjavító kezelése, biztonságba helyezése, élőhely rekonstrukciója (pl.: invazív fajok eltávolítása, vízellátottság javítás, őshonos fajok telepítése,

tisztító kaszálás, rendszeres kezelések – mint pl. legeltetés, kaszálás – feltételeinek megteremtése, barlanglezárás, forrásfoglalás, stb.);

- a természeti értékek bemutatását célzó kíméletes fejlesztések tervezése és kivitelezése (tanösvények, kiadványok, pihenőhelyek, túra- és bicikliutak, stb.) létező építmények átalakítása, felújítása ökoturisztikai céllal a minimálisan szükséges infrastruktúra fejlesztés elvét szem előtt tartva.
- értékes élőhelyek helyi védetté nyilvánítása (szükséges megalapozó dokumentációk, kompenzációk, földvásárlások);
- szántók átalakítása őshonos faállományú erdőterületekké, természetközeli gyepékké (ökológiai hálózat fejlesztése);
- vízfolyások revitalizációja, vizes élőhelyek kialakítása (ökológiai hálózat fejlesztése);
- fasorok, cserjesorok, gyepesedő mezsgyék hálózatának kialakítása (ökológiai hálózat fejlesztése);
- egyedi tájértékek felmérése, helyreállítása
- tájsebek és roncsterületek rekultivációja természetközeli élőhely kialakításával, felesleges művi elemek felszámolása elbontása.
- tájképvédelmi fejlesztések: tájbaillesztések tervezése és kivitelezése, takarófásítások, légkábelek cseréje földkábelre a tájképvédelmi övezetekben.

Célcsoportok

A fejlesztés aktívan bevont csoportja a térségi zöld szervezetek és tájvédelmi, településvédelmi civil kezdeményezések.

A fejlesztések kedvezményezettje a lakosság, mely két szinten érintett:

- közvetlen életminőség javulás várható a lakosság azon része esetében, ahol az életvitel, az értékrend része a természetjárás, a tájkép és a kultúrtörténeti értékek látogatása, megismerése;
- a levegő, víz, talaj kedvezőbb környezeti állapotán keresztül közvetett életminőség javulás várható a lakosság azon része esetében is, mely a természeti és táji környezet minősége iránt érzéketlen.

Horizontális elvek

A természeti, táji értékek társadalmi szerepének tudatosítása, fokozása az értékek teljes mértékű megőrzése mellett, a helyi szintű felelősség- és szerepvállalás erősítésével.

Projekt kiválasztási kritériumok

Azok a projektek támogathatók, melyek

- hosszú távon fenntartható, üzemeltethető természet- és tájvédelmi fejlesztéseket céloznak és erre garanciákat is be tudnak mutatni (pl.: üzemeltetői kötelezettségvállalás);

- az elért eredményeket a társadalom számára teljes körűen hozzáférhetővé teszik (pl.: kutatások adatai);
- komplex módon tartalmazzák a tervezési és megvalósítási fázisokat, vagyis nem csupán elméleti, hanem gyakorlati eredményekkel is járnak;
- civilek aktív részvételével zajlik, vagy tartalmaz a lakosság számára elérhető szolgáltatást, produktumot (kiadvány, ismeretterjesztő tábla, stb.).

Indikátorok

- az agglomeráció területéről rendelkezésre álló természeti adatok száma (pontos adatok esetében adatrekord – ilyenek: fajelőfordulás, forráskataszter, stb.; foltszerű adatok esetében ha – ilyen pl.: élőhelytérkép);
- természetes élőhelytípusok és fajok biológiai állapotváltozásának komplex jellemzése: fajkészlet változás, védett fajok állományméret változása, invazív és zavarástűró fajok arányának változása, szerkezeti jellemzők változása, stb. (a Nemzeti Biodiverzitás Monitorozó Rendszer, vagy a kialakítás alatt álló Natura 2000 monitoring rendszer módszerei alapján);
- létrehozott természetvédelmi kezelési és fenntartási tervek száma (db);
- helyi védelem alatt álló területek darabszáma és kiterjedése (ha);
- természetvédelmi kezelési céllal megvalósított beruházások és eszközbeszerzések száma (db);
- a kijelölt túra- és bicikliutak, tanösvények és egyéb szabadidős szolgáltatások száma (db, vagy km);
- ismeretterjesztő kiadványok száma (db típusonként);
- természetjáró és ökoturisztikai szolgáltatásokat látogatók száma (fő);
- dokumentált és biztonságba helyezett egyedi tájértékek száma (db);
- rekultivált roncssterületek kiterjedése (ha);
- felszámolt tájképromboló létesítmények mennyiség (db/ha/km);
- létrehozott természetközeli vegetáció/élőhely kiterjedése (ha);
- a civil szervezetek által lebonyolított táj- és természetvédelmi projektek száma (pályázati alapok, támogatási szerződések alapján), valamint a projektekben résztvevő civil szervezetek, vagy személyek száma (db, vagy fő).

A program megvalósításában érintett szervezetek:

A BAFT, Budapest Főváros Önkormányzata, Pest megye Önkormányzata, az érintett települések és kerületek települési Önkormányzatai, a Földművelésügyi és Vidékfejlesztési Minisztérium, a Környezetvédelmi és Vízügyi Minisztérium, az Agrárkamara, a Pilisi Parkerdőgazdaság Rt, a Duna-Ipoly Nemzeti Park Igazgatóság, a Közép-Duna-völgyi Környezetvédelmi, Természetvédelmi és Vízügyi Felügyelőség a térségi zöld szervezetek és civil kezdeményezések.

5.10 Intézkedés: Környezettudatosság fejlesztése

Az intézkedés, indoklása:

Hazánkban az egyéni cselekvésekben, döntésekben még mindig csak ritkán jelenik meg a környezettudatos gondolkodásmód, a fenntarthatóságra való törekvés. A környezettudatos viselkedés elterjedésének legfőbb akadálya a megfelelő ismerethiány, a pozitív minta hiánya, a környezeti szempontból helytelen viselkedés társadalmi elítélésének hiánya.

A környezettudatosság fejlesztésének igen fontos területei a nevelés, az oktatás-képzés, a művelődés, a tömegtájékoztatás, a kutatás. A környezeti nevelés célja egyrészt a környezettudatos, valamint az egészségtudatos magatartás kialakulásának támogatása, a környezetért felelős életvitel elősegítése, a természetet, az épített és társadalmi környezetet, az embert tisztelő szokásrendszer érzelmi, értelmi, esztétikai és erkölcsi megalapozása.

Helyi szinten a környezeti nevelés és tudatformálás egyik meghatározó szereplője az önkormányzat. Az önkormányzatok a környezeti szempontú nevelést a környezetvédelmi, településfejlesztési, a településrendezési, az épített és természeti környezet védelmi, valamint oktatási-nevelési feladataik ellátása közben tudják érvényesíteni.

Az oktatás minden szintjén fejleszteni kell a környezeti nevelést. A környezeti neveléssel foglalkozó különböző oktatási központok, rendezvények, és ismeretterjesztő kiadványok száma az előző években növekedést mutat. Ezek létrehozásában, illetve üzemeltetésében elsősorban a civil szervezetek és a magán szféra képviselői az aktívabbak. A környezeti neveléssel foglalkozó intézményhálózat növekedéséhez a szemléletváltáson túl az is hozzájárult, hogy az elmúlt években jelentősen megnőtt, a pályázatokon ilyen célra elnyerhető támogatások nagysága.

Az önkormányzatok, és az általuk üzemeltetett intézmények a környezeti nevelés területén még nem vállalnak akkora szerepet, mint amennyire az ügy fontossága azt megkövetelné. A környezettudatosságot erősítő programokat a szakképzésben résztvevők körére is ki kell terjeszteni.

Átfogó program keretében kell támogatni a környezeti szempontok helyi médiában való megfelelő bemutatását és érvényesítését. A környezettudatos intézményműködtetést (munkahely, iskola, közművelődés, közhivatal stb.) bátorítani, és a gyakorlati megvalósítást támogatni kell, mert a példamutató vezetés és működtetés erős szemléletformáló tényező. Ösztönözni kell a környezetbarát termékek és szolgáltatások megismertetését, elterjesztését, valamint a lakosság energiateljesítmény hatékonyságát és a környezetbarát, megújuló energiahordozók felhasználására vonatkozó igények kialakítását.

Operatív célok:

Az intézkedés konkrét célja a környezettudatosság szintjének növelése. Környezettudatos magatartás, életmód elterjedése a térségben. A lakosság környezeti értékrendjének javítása, ezen belül a fenntartható egyéni, valamint családi életmód- és háztartásvezetési szokások elterjedésének támogatása. Környezeti nevelés által a megismerési, cselekvési és döntési képességek fejlesztése a környezet- és egészségtudatos magatartás kialakítása céljából. Köztájékoztatás, környezeti információ-szolgáltatás, a különböző érintettek (civil szféra, gazdasági, közigazgatási, tudományos szféra, tanácsadók, lakosság, stb.) együttműködésének elősegítése.

Támogatandó tevékenységek

Prioritások a támogatandó tevékenységek közt:

- Környezeti nevelés többszintű kialakítása,
- Környezettudatosság fejlesztése,
- Környezet- és természetvédelmi ismeretek, környezettudatosság közvetítése az oktatásban,
- A lakosság környezeti értékrendjének javítása,
- A döntéshozók környezeti értékrendjének javítása,
- A társadalmi részvétel igényének erősítése a környezettel és a természettel kapcsolatos helyi döntéshozatali folyamatokban,
- Környezettudatossággal, a környezeti neveléssel kapcsolatos nemzetközi együttműködés lehetőségeinek keresése,
- Környezetbarát fogyasztási szokások elterjesztése,
- A lakosság körében a fogyasztó-oldali energiatakarékosságra és energiahatékonyságra való törekvés javítása.

Célcsoportok:

A Budapesti Agglomeráció teljes területe, illetve lakossága, gyermekkortól kezdve.

Az agglomeráció fejlődését érintő döntéshozók (*törvényalkotók, jogszabályalkotók, fejlesztési döntések előkészítői és meghozói*).

Mivel az agglomerációban a környezet terhelések kialakulásában Budapest szerepe sajátos, ezért fontos a programok közös végrehajtása.

Horizontális elvek:

A partnerség és kommunikáció elvének erősítése.

Projekt kiválasztási kritériumok:

Kiemelten támogatandók azon projektek, amelyek a környezettudatosság fejlesztése által a térségben az élhető, egészséges környezet lehető legrövidebb idő alatti kialakítását, megtartását, valamint hosszú távon a fenntartható fejlődését eredményezik.

Indikátorok.

A Környezettudatosság növelése intézkedés előrehaladását az alábbi mutatókkal javasolható nyomon követni:

- oktatási dokumentumok és kiadványok környezeti nevelési, oktatási tartalma;
- a pedagógiai szolgáltatások környezeti nevelési tartalmának mutatói;
- környezet- és természetvédelmi oktatásban részesültek száma;
- új, illetve az operatív célok szerint átalakított oktatóközpontok száma;
- környezeti és természeti oktató-nevelő működési mutatók;
- környezeti segélynyújtó, tanácsadó és információs szolgáltatások működési mutatói;
- környezettudatosság megjelenése a terület- és településrendezésben és fejlesztésben;
- a megújuló energiahordozót hasznosító háztartások száma;

- energiatakarékosági intézkedéseket megvalósító háztartások száma;
- környezeti reklámok száma és hatékonysága, környezeti ügyek média megjelenése.
- „meggyőződéses” környezetvédő személyek arányának növekedése a lakosság körében, (akik gyakran tesznek erőfeszítést környezetükért és meg vannak győződve annak hatásosságáról);
- kampányok és mintaprojektek által érintett emberek száma;
- környezetbarát termékek vásárlásának aránya a lakosság körében.

Az intézkedés szakmai megvalósításába bevonható szervezetek:

- Nemzeti Park Igazgatóság
- ÁNTSZ
- Kistérségi Területfejlesztési Társulások
- Környezetvédelmi és Vízügyi Minisztérium
- Oktatási és Kulturális Minisztérium
- Környezetvédelmi Felügyelőség
- Fővárosi Önkormányzat
- Pest megye Önkormányzata
- KMR Fejlesztési Tanács és Munkaszervezete
- Budapest Agglomerációs Fejlesztési Tanács
- Az agglomeráció települési önkormányzatai
- A termékdíj visszaosztásra alakult Kht-k (pld. ÖKO-PANNON Kht.)

Az intézkedés végrehajtásában közreműködő szervezetek lehetnek:

- oktatási intézmények, közművelődési intézmények
- egészségügyi intézmények
- megyei és települési szintű nyomtatott és elektronikus média
- civil szervezetek
- települési önkormányzatok
- közszolgáltatók
- közalapítványok

**BUDAPESTI AGGLOMERÁCIÓ
KÖRNYEZETGAZDÁLKODÁSI
CSELEKVÉSI TERVE**

2007

A BUDAPESTI AGGLOMERÁCIÓS FEJLESZTÉSI TANÁCS ÁLTALÁNOS FELADATAI A KÖRNYEZETGAZDÁLKODÁSI PROGRAM MEGVALÓSULÁSÁNAK ELŐSEGÍTÉSÉRE

1. Állandó feladatok

1.1. A Budapesti Agglomeráció sajátos érdekeinek érvényesítése a törvénykezés, jogszabályalkotás, illetve a területi-, települési adó-, érdekeltégi és ösztönző rendszerek soron következő átalakítása során. Ennek keretében a környezeti szempontok és érdekek következetes érvényesítése:

Határidő: folyamatos

Felelős: BAFT munkaszervezete

1.2. Együttműködés környezeti kérdésekben a térség települési önkormányzataival és azok kistérségi társulásaival.

Ennek érdekében a BAFT munkaszervezete

- szervezi az azonos helyzetű, azonos környezeti problémákkal érintett települések kapcsolatépítését és együttműködését, javítva e települések érdekérvényesítő képességét.
- szakmai konferenciák és tapasztalatcserék szervezésével hozzájárul a térségben környezeti kérdésekkel foglalkozó szakemberek, önkormányzati képviselők és hivatali szakmai felelősök együttműködéséhez, a térségi szempontok helyi település és környezetpolitikában való érvényesítéséhez.
- mintaprojekteket kezdeményez, támogat és népszerűsít a „legjobb gyakorlatok”, illetve a térségi (*mikrotérségi*) szintű sikeres együttműködések lehetőségének megismertetése érdekében.

Határidő: folyamatos

Felelős: BAFT munkaszervezete

1.3. A BAFT a helyi kezdeményezések integrálásával segíti a térségi szemléletű és érdekeltégű környezet- és természetvédelmi civil és szakmai szervezetek kialakulását és megerősödését.

Határidő: folyamatos

Felelős: BAFT munkaszervezete

1.4. A BAFT kezdeményezi és segíti a térségi (annak integráns részeként a környezeti) tervezés megújítását az EU „Városi Környezet Tematikus Stratégia” célkitűzéseinek érvényesítésével.

Ennek részeként támogatja:

- a térségi,
- stratégiai
- integrált

területi és környezeti tervezés módszertanának és gyakorlatának kialakítását és az agglomeráció területén, illetve az agglomeráció együttműködésre kész térségeiben történő alkalmazását,

- a területfejlesztési- és a területrendezési tervezés cél és eszközrendszerének összehangolását,
- az integrált területi tervezés gyakorlatának megteremtéséhez szükséges törvényi és jogszabályi változtatásokat.

Határidő: folyamatos

Felelős: BAFT munkaszervezete

2. A BAFT FELADATAI A KÖRNYEZETGAZDÁLKODÁSI PROGRAMBAN MEGFOGALMAZOTT FEJLESZTÉSI CÉLOK MEGVALÓSÍTÁSA ÉRDEKÉBEN:

2.1. A BAFT a levegőminőség vonatkozásában kezdeményezi:

- a levegőminőség mérésére, a változások területileg differenciált nyomon követésére alkalmas mérőhálózat kiterjesztését, terjedési modellek alkalmazását (a környezeti monitoring modellprogramban megfogalmazott javaslatok figyelembevételével)
- a vizsgált szennyezőanyagok körének kiterjesztését az egészségügyi hatások és kockázatok figyelembevételével,
- a szennyezett zónák lehatárolásának rendszeres felülvizsgálatát a monitoring hálózat eredményei figyelembevételével,
- illetve a levegőminőség javítását szolgáló térségi intézkedési tervek kidolgozását.

2.2. A BAFT a zaj elleni védelem vonatkozásában kezdeményezi:

- a stratégiai zajtérképezés területi kiterjesztését az agglomeráció teljes területére,
- illetve a zajmérések rendszeres időközönként való megismétlését elsősorban a közúti közlekedési hálózatban bekövetkezett *(és bekövetkező)* változások hatásainak komplex elemzése érdekében (a környezeti monitoring hálózat kiértékelt eredményei felhasználásával)
- a konfliktushelyzetek kezelésére alkalmas megoldások térségi megismertetését.

2.3. A BAFT a vízgazdálkodás, vízvédelem vonatkozásában kezdeményezi:

- a vízgyűjtő szemléletű komplex vízgazdálkodási tervek készítését és megvalósítását az EU Vízkeret Irányelvei figyelembevételével, a vízmegtartás és elvezetés komplex hatásainak együttes értékelésével, a hosszú távon fenntartható vízgazdálkodás, illetve a települések és területek vízzel való veszélyeztetettsége csökkentése szempontjai együttes érvényesítésével,
- az ivóvízbázisok biztonságba helyezéséhez szükséges intézkedések kidolgozását és érvényesítését.

Határidő: folyamatos

Felelős: BAFT munkaszervezete

2.4. A BAFT a hulladékgazdálkodás vonatkozásában kezdeményezi:

- a kommunális hulladék szelektív gyűjtésében a térségben megtalálható sikeres kezdeményezések széleskörű megismertetését,
- a szelektív gyűjtés lehetőségeit bővítő rendszerek *(mint a háznál való gyűjtés)* meghonosítását előkészítő programok kezdeményezését, a települési önkormányzatok és a szakmai szervezetek ezirányú munkájának elősegítését.

Határidő: folyamatos

Felelős: BAFT munkaszervezete

MODELLPROGRAMOK BEMUTATÁSA

PROGRAM A BUDAPESTI AGGLOMERÁCIÓ ZÖLDÖVEZETÉNEK KIALAKÍTÁSÁRA ÉS FEJLESZTÉSÉRE

A program célterülete:

A Budapesti Agglomeráció kiemelt térség teljes területe.

A program céljai:

A térség fejlesztése az utóbbi évtizedben nagy területigénybevétellel járt. A területfelhasználási politikát nem a tervszerűség, a szakszerűség, a regionális szintű összehangoltság, hanem a gazdasági, a területtulajdonosi, valamint az alulfinanszírozott önkormányzatok rövid távú érdekei határozták meg.

Fejlődnek a települések, bővül a helyi gazdaság, a területfelhasználásban viszont olyan kedvezőtlen folyamatok zajlanak, amelyek hosszú távon a térség egészének élhetőségét, fenntarthatóságát veszélyeztetik. Összességében romlik a térség fejlesztési potenciálja is.

A térség egészének hosszú távú érdeke egy hatékony *(a térség fenntarthatóságát, élhetőségét és térszerkezetének tagoltságát egyaránt szolgáló rendszer)* a ZÖLDÖVEZET kialakítása.

Szükséges, hogy a táji természeti értékek védelme mellett a beépítésre nem szánt területeken növekedjen a biológiai aktivitás, sor kerüljön a meglévő erdők és zöldterületek megújítására, új erdők települjenek és a beavatkozások eredményeként az urbanizált teret tagoló – *ökológiai-, környezetvédelmi és rekreációs célokat egyaránt szolgáló* - zöldhálózat fokozatosan kialakuljon.

A ZÖLDÖVEZET program az ország legurbanizáltabb térségében a területfelhasználásban tapasztalható kedvezőtlen folyamatok megállítására, a területfejlesztési-, táji-, ökológiai szempontból egyaránt kedvező irányú változások megalapozására, valamint a megvalósítás megkezdésére irányul.

A program azoknak a fejlesztésben érdekelt szereplőknek a kezdeményezésére került megfogalmazásra, akik a térségi ZÖLDÖVEZET megvalósítása mellett évtizedek óta szakmailag elkötelezettek.

ZÖLDÖVEZET program a térségi területgazdálkodás koordinálására, a környezetileg és gazdaságilag egyaránt fenntartható területhasználat kialakítására, a természeti értékek megőrzésére, a biológiai aktivitásérték térségi szintű emelésére, valamint a zöldfelületek ökológiai és használati értékének növelésére irányul. E hosszú távú célok megvalósítása érdekében a program az ágazati, az önkormányzati, a gazdasági és a civil szféra együttműködésével 2007-2013 közötti időszakban megoldható feladatokat foglalja rendszerbe.

A ZÖLDÖVEZET program részletes céljai:

- a térség egésze fenntartható területi és környezeti fejlődésének biztosítása,

- a térszerkezet és a városszerkezet tagolása, a településközi térségben a táji karakter fenntartása,
- a lehatárolt területen a területek túlzott – *a fenntarthatóságot veszélyeztető* – urbanizálásának megakadályozása, beépítésének szigorú szabályozása, az ezzel kapcsolatos jogos tulajdonosi érdeksérelmek kompenzációjának biztosítása,
- a lehatárolt területen a tájgazdálkodáshoz nélkülözhetetlen mező- és erdőgazdálkodás fenntartása, az intenzív gazdálkodási formákból az extenzív irányba való változások támogatása (*szántóból- rét-, legelő, illetve a terület adottságait figyelembe véve erdőterület irányába*),
- a rekreációs, turisztikai területek bővítése,
- az energiaerdők (ültetvények) telepítésének elősegítése,
- a meglévő táji, természeti értékek hosszú távú megőrzése feltételei biztosítása,
- a területekkel való takarékos gazdálkodás elősegítése, a fejlesztési területek koncentrációja, a megvalósítás hatásfokának növelése,
- a környezetminőség javítása,
- a gén- és fajvándorlás elősegítése, a védett területek „szigeteinek” összekapcsolása,
- az éghajlatváltozás kedvezőtlen hatásainak csökkentése, a mezo- és mikroklíma kedvező irányú alakítása,
- erózió, defláció elleni védelem.

A program leírása:

A fejlesztés háttere:

A Budapesti Agglomeráció területének ökológiai és környezeti túlterheltsége csak az egész térséget átfogó – *ökológiai szempontokat előnyben részesítő* – koordinált területgazdálkodással oldható meg, illetve tartható egyensúlyban. Ehhez nélkülözhetetlen a területhasználat térségi koordinálása, a beépített, beépítésre tervezett és beépítésre nem kerülő területek arányának, de különösen azok térbeli rendjének meghatározása. A megvalósításhoz szükséges, hogy a térség egészében egységesen összehasonlítható módon terhelhetőségi és terheltségi vizsgálatokkal legyenek meghatározva a területi mutatók és határértékek.

A fejlesztés tevékenységei:

- A ZÖLDÖVEZET megállapodás előkészítése és megkötése (*a térségben érintett és a programhoz csatlakozó önkormányzatok részvételével*), a felelős szervezet létrehozása.
- A zöldfelületek értékékként – *környezetének ingatlanértékeit is befolyásoló közgazdasági értékékként* – való felértékelése és nyilvántartása.
- Társadalmi támogatottság megszerzése a megvalósításhoz.
- A gazdálkodás közgazdasági és jogi mechanizmusainak kialakítása, az érdekeltségi rendszer átalakítása, az értéknövelő zöldfelület-gazdálkodáshoz szükséges anyagi eszközök forrásainak potenciális biztosítása (*szabályozási és finanszírozási koncepció elfogadása, a megvalósulást elősegítő kompenzációs és támogatási rendszer kialakítása*).
- A ZÖLDÖVEZET címen fejlesztendő területek meghatározása, az e címen kedvezményezett területek lehatárolása
- A táj, a természet és az épített környezet védett elemei fennmaradásához szükséges területi és környezeti feltételek biztosítása,
- Települési területeken belül a közhasználatú, illetve a korlátozottan közhasználatú zöldterületek nagyságának növelése, használati értékének és biológiai aktivitásértékének növelése, a közterületek rendezése során a növényzettel borított felületek arányának

növelése, a környezetminőség javításához a *(a zaj, a rezgés és a levegőszennyezés miatt szükséges)* védő zöldterületek kialakítása.

- A koncepcionális célok és rendezési tervekben megfogalmazódott területi javaslatok finanszírozható projekteké formálása.
- A településeken belüli zöldfelületek fejlesztése, ennek részeként:
 - a zöldfelületek, zöldterületek kiterjedésének növelése,
 - a zöldfelületek biológiai aktivitásértékének növelése,
 - a zöldfelületek és közterületek használati értékének növelése.
- A települések közötti térben a fenntartható térségi területgazdálkodás, a térségi zöldhálózat kialakítása, a „ZÖLDÖVEZET” megvalósítása, ennek részeként:
 - a területek biológiai aktivitásértékének növelése,
 - az erdőterületek kiterjedésének növelése
 - egyrészt a területi alkalmasság figyelembevételével,
 - másrészt a térszerkezet igényeinek figyelembevételével *(tagoló, védő fásítások)*,
 - erdőterületek megújítása és rehabilitálása,
 - az erdőterületek rekreációs célú használati potenciáljának növelése,
 - a rét és legelőterületek bővítése a szántóterületek rovására, a racionális földhasználat, a területi alkalmasság és a vízgazdálkodási szempontjainak együttes figyelembevételével, a biogazdálkodások támogatása (A művelési ág változtatás nem érinthet olyan védett, vagy védelemre érdemes területet, ahol a hatékony fenntartás adott művelési ág fenntartásához kötődik),
 - tájfásítás, tagoló és védő zöldsávok, mezővédő erdősávok, patak menti zöldsávok kialakítása,
- A területtulajdonosok érdekeltté tétele és ösztönzése a programban való részvételben, ezzel a programban kitűzött célkitűzések megvalósulásának elősegítése.

A program célcsoportja(i):

A fejlesztés során kedvezményezettnek tekinthető a térség népességének egésze, ezen belül kiemelten a kedvezőtlen környezeti adottságú területen élők.

Menedzsment:

A térségi „ZÖLDÖVEZET MEGÁLLAPODÁS” eredményeként felálló – a BAFT kereteihez kapcsolódó – nonprofit koordináló szervezet.

Ütemterv:

I. szakasz: Zöldövezet megállapodás előkészítése és megkötése

Időkerete: 2008. – 2009. folyamán

Célkitűzése: A budapesti agglomeráció térsége hosszú távon is fenntartható fejlesztésének biztosítása érdekében a területgazdálkodás azon közös céljainak és eszközeinek meghatározása és rögzítése, melyek megvalósításáért és alkalmazásáért a térség szereplői hajlandóak egymással együttműködve, egymás érdekeinek kölcsönös figyelembe vételével kidolgozni a legkedvezőbb megoldásokat.

II. szakasz: A koordinált területgazdálkodás közgazdasági, jogi és pénzügyi mechanizmusainak kialakítása

Időkerete: 2009 - 2010. folyamán

Célkitűzése: A jelenlegi szabályozás csupán korlátozó jellegének változtatása oly módon, hogy megfelelő közgazdasági, jogi és pénzügyi alapot biztosítson a fejlesztési kompenzáció megvalósításához azok számára, akik – a térség egésze és a dinamikusan fejlődő területek további fejleszthetősége érdekében – saját területükön vállalják a zöldövezet szempontjait szem előtt tartó önkorlátozást.

III. szakasz: A zöldövezet címén fejlesztendő területek meghatározása és lehatárolása

Időkerete: 2009. év folyamán

Célkitűzése: A települési területeken belül a közhasználatú, illetve a korlátozottan közhasználatú zöldterületek mennyiségének és minőségének felmérése, és emellett a tájnak, a természeti és az épített környezetnek a zöldövezet szempontjából védett elemei fennmaradásához szükséges területi és környezeti feltételek biztosítása, melyek hozzájárulnak a zöldterületek nagyságának, használati értékének és biológiai aktivitásértékének növeléséhez.

IV. szakasz: Projektek formálása és megvalósítása

Időkerete: 2010. évtől folyamatosan

Célkitűzése: koncepcionális célok és a rendezési tervekben megfogalmazódott területi javaslatok finanszírozható projektekké formálása, melyek magukban foglalják a településeken belüli zöldfelület fejlesztést, valamint a települések közötti térben a fenntartható térségi területgazdálkodás és a térségi zöldhálózat kialakítását, ezáltal a ZÖLDÖVEZET létrehozását.

Várható eredmények:

A program egészét tekintve:

- Megvalósul a térségi szereplők hatékony együttműködése és ésszerű önkorlátozása a zöldövezet kialakítása érdekében.
- Javul a térség egészének terhelhetősége.
- Javul a környezetminőség.
- Megőrződnek a táj- és természetvédelem szempontjából értékes területek.
- Javul, és strukturáltabbá válik a térszerkezet.
- Növekszik a térség rekreációs potenciálja.
- Megáll a biológiailag aktív területek rohamos csökkenése.
- Növekszik az értékes természeti és zöldfelületek – ökológiailag is kívánatos – hálózatos jellege.

I. szakasz várható eredményei:

- A Zöldövezet Megállapodás megkötése az érintett és érdekelt szereplők (önkormányzatok, hivatalos és civil szervezetek) között.

- A program megvalósításához szükséges társadalmi támogatottság megszerzése.
- A program szakmai megalapozása a dokumentációs és információs keretfeltételek kialakításával.

II. szakasz várható eredményei:

- Szabályozási és finanszírozási koncepció kidolgozása, elfogadása.
- A megvalósulást elősegítő kompenzációs és támogatási rendszer kialakítása.
- Térségi Zöldövezet Alap létrehozása.
- A zöldfelületek értéként – környezetének ingatlanértékeit is befolyásoló közgazdasági értéként – való felértékelése és nyilvántartása.

III. szakasz várható eredményei:

- A fejlesztés célterületeinek meghatározása, és ezek összehangolása az érintett településekkel.
- A fejlesztési célterületek közül a megvalósítás első időszakában (pilotprojektek) célterületként tekintett területek meghatározása.
- Területi alkalmassági és megvalósíthatósági tanulmányok kidolgozása a kiválasztott területek adottságainak részletes feltárása érdekében.

IV. szakasz várható eredményei:

A településeken belüli zöldfelületek fejlesztése részeként:

- a zöldfelületek, zöldterületek kiterjedésének növelése,
- a zöldfelületek biológiai aktivitásértékének növelése,
- a zöldfelületek és a közterületek használati értékének növelése.

A települések közötti térben:

- a területek biológiai aktivitásértékének növelése,
- az erdőterületek kiterjedésének növelése,
- az erdőterületek megújítása és rehabilitálása,
- az erdőterületek rekreációs célú használati potenciáljának növelése,
- a rét és legelőterületek bővítése a szántóterületek rovására (a racionális földhasználat, a területi alkalmasság és a vízgazdálkodás szempontjainak figyelembe vételével),
- tájfásítás, tagoló és védő zöldsávok, mezővédő erdősávok, patak menti zöldsávok kialakítása.

Indikátorok:

Évente készítendő digitális ortofotó összehasonlító kiértékelésével a térség egésze, illetve az egyes területek növényzettel való fedettségének, biológiai aktivitásának változása mérhető és a változás iránya nyomon követhető.

- A beépítésre szánt területek és a beépítésre nem szánt területek arányának változása a térségben,

- A beépítésében korlátozott külterületek és az OTÉK szabályai szerint beépíthető külterületek területi arányának változása a térségben,
- Az erdőterület növekedése (ha-ban), illetve az erdőterület arányának változása a ZÖLDÖVEZET kijelölt területén belül,
- Rét-, legelőterületek növekedése (ha-ban), illetve területi arányának változása a ZÖLDÖVEZET kijelölt területén belül,
- A védett és a helyileg védett területek arányának változása a térségben,
- A rekreációs területek fogadókészségének változása (igénybevevők számának változása, az ilyen célú beruházások volumenének változása).

Felelős:

Budapesti Agglomerációs Fejlesztési Tanács

Partnerség:

Megvalósításban résztvevő lehetséges partnerek:

- A térségben lévő, érintett települési és kerületi önkormányzatok
- Budapest Főváros Önkormányzata
- Pest Megye Önkormányzata
- Az érintett többcélú önkormányzati társulások
- Önkormányzati és Területfejlesztési Minisztérium
- Környezetvédelmi és Vízügyi Minisztérium
- Földművelésügyi és Vidékfejlesztési Minisztérium
- Közép-Duna-völgyi Környezetvédelmi, Természetvédelmi és Vízügyi Felügyelőség
- A térségben működő gazdasági szereplők
- A térségben működő civil szervezetek
- PESTTERV Kft.
- Agrárkamara
- Budapesti Erdőgazdaság
- Pilisi Parkerdőgazdaság Rt.
- Duna-Ipoly Nemzeti Park Igazgatóság
- Budapesti Corvinus Egyetem Tájépítészeti Kar
- Állami Erdészeti Szolgálat Térségfejlesztési és Zöldövezet Tervezési Irodája (Balatonfüred)
- Budapest Főváros Városháza Építészeti Tervező Kft.

Költségigény:

A program fő költségelemei:

- előkészítés (I. szakasz): kb. 35 millió forint
- részletes térségi tervezés (II. és III. szakasz): kb. 90 millió Ft
- megvalósítás megkezdése (IV. szakasz): kb. évi 800 millió Ft

Lehetséges források:

- A program megvalósításában résztvevő partnerek saját forrásai.
- Közép-magyarországi Operatív Program 2007-2008. időszakra vonatkozó Akcióterve: pályázati forrásai.
 - 3. prioritás – 3.2.1. támogatási konstrukció (*Természeti értékek védelme*)
 - (*A régió vonzerejének fejlesztése*) – 3.2.2. támogatási konstrukció (*Élőhely-megőrző mező- és erdőgazdálkodás infrastrukturális alapjainak megteremtése*)
 - 3.3.4. támogatási konstrukció (*Fenntartható életmód és fogyasztás*)
- Mezőgazdasági struktúra és szerkezetváltást segítő agrár-környezetvédelmi alapok.
- Erdőfejlesztési alapok.
- Kialakítandó „Térségi Zöldövezet Alap” (elsősorban a biológiailag aktív területek felhasználásából, beépítésből származó – tervezett – ellentételezésre szolgáló befizetések)
- Magántőke (erdőtelepítés, energiaültetvények telepítése, a rekreációs fejlesztések vonatkozásában).

A program illeszkedése a Budapesti Agglomeráció Kiemelt Programjaihoz

A ZÖLDÖVEZET program a Budapesti Agglomeráció Környezetgazdálkodási kiemelt programjában megfogalmazott célokhoz kapcsolódik, fenti program egyik meghatározó jelentőségű eleme.

A ZÖLDÖVEZET program céljaival és tevékenységével illeszkedik:

- Budapesti Agglomeráció Környezetgazdálkodási Programjának a környezeti monitoring rendszernek a zöldfelülettel kapcsolatos feladataihoz,
- Budapesti Agglomeráció Egészségfejlesztési Programjának a rekreáció, a rehabilitáció és az egészségtudatos magatartás erősítésével foglalkozó tevékenységek alapfeltételének biztosításához,
- Budapesti Agglomeráció Gazdaságfejlesztési Programjának részét képező kerékpárút-hálózat fejlesztéséhez.

A KÖRNYEZETI ALAPÁLLAPOT MINŐSÍTÉSÉRE ÉS A VÁLTOZÁS KÖVETÉSÉRE ALKALMAS STRATÉGIAI KÖRNYEZETI MONITORING LÉTREHOZÁSA

A program célterülete:

A Budapesti Agglomeráció teljes területe.

A program céljai:

A modellprogram fő célja a Budapesti Agglomeráció teljes területét lefedő környezeti állapot változását monitorozó rendszer kialakítása, amely alkalmas arra, hogy a döntés előkészítési folyamatokat érdemben javítsa. A modellprogram szeretné biztosítani egyrészt, hogy a rendszer által gyűjtött adatok értékelése és feldolgozása során hasznosuljanak a számítás-, és információtechnika, valamint a térinformatika tudományos fejlesztési eredményei, és ezáltal a rendelkezésre álló környezeti adatok hasznosításának határfoka is emelkedjen.

Mivel a környezeti állapotra vonatkozó adatok, függetlenül attól, hogy ki rendelkezik vele, közérdekű adatoknak minősülnek, a modellprogram további céljai között szerepel, hogy biztosítsa a közérdekű adatokhoz való megfelelő hozzáférést, így hozzájárulhat olyan vizsgálatok elvégzéséhez is, amelyek elősegítik mind az egészségfejlesztési, mind a környezetgazdálkodási beavatkozások hatékonyságát, komplex tervezhetőségét és a környezettudatosság erősödését.

A program leírása:

A fejlesztés háttere:

A területfejlesztésről és a területrendezésről szóló 1996. évi XXI. törvény 5.§-ának f) pontja értelmében a Budapesti Agglomeráció gazdasági, társadalmi és **környezeti** szempontból együtt kezelendő kiemelt térség, melynek **egységes tervezéséhez és fejlesztéséhez** országos érdekek is fűződnek. A fejlesztési célkitűzések, programok, és tervek megfogalmazásához, a végrehajtás hatékonyságának ellenőrzéséhez összehasonlító adatokra van szükség. Megbízható adatok nélkül nem végezhető el sem a tervezés, sem az ellenőrzés. A környezeti állapot minősége és annak változása célirányosan kiválasztott indikátorok segítségével jól jellemezhető.

A közigazgatási hatósági eljárás és szolgáltatás általános szabályairól szóló 2004. évi CXL. törvény, valamint az egyes természetvédelmi és vízügyi feladat- és hatásköröket megállapító törvények európai közösségi jogi aktusnak való megfeleltetéssel összefüggő módosításáról szóló 2005. évi CXXVII. törvény határozza meg a környezeti állapotra vonatkozó adatokhoz, mint közérdekű adatokhoz való hozzáférhetőség biztosításának szabályait.

A tervezett stratégiai környezeti monitoring rendszer támogatja a BAFT munkáját, amelyet az 1996. évi XXI. törvény 15/B §-a szabályoz, valamint hozzájárul a Budapesti Agglomeráció Területrendezési Tervéről szóló 2005. évi LXIV. törvényben foglaltak végrehajtásához.

A fejlesztés tevékenységei:

A programban szereplő stratégiai környezeti monitoring két fő elemből áll. Egyrészt az egyes területek környezeti alapállapotának differenciált ismeretét, a területi folyamatok környezeti állapot változásait naprakészen követő területi környezeti monitoringból, másrészt az egyes fejlesztési programok, tervek és projektek folyamatait figyelő programkövető monitoringból.

A stratégiai környezeti monitoring feladatai:

- A környezeti alapállapot bemutatása átfogó és differenciált módon.
- Az alapállapothoz képest bekövetkező változás átfogó és differenciált követése, minőségi értékelése adott területre vetítve.
- A környezet-egészségügyi konfliktushelyzet (az egészségügyi küszöbértéktől való eltérés) differenciált, és az érintettséget (hány embert érint) is tartalmazó bemutatása.
- Az információhoz jutás javítása, továbbá az információ megértésének (közérthetőség) elősegítése a térinformatikai és információtechnológiai eszköztár alkalmazásával.

A rendszerbe bevonni javasolt környezeti és egyéb jellemzők:

- Légszennyezettség,
- Zajterhelés,
- Talaj-, talajvíz-szennyezettség,
- A városi légtér antropogén eredetű (elsősorban hőmérséklet) módosulásai,
- Zöldfelület,
- Népeség eloszlás,
- Egészségügyi állapot.

A program célcsoportja(i):

Elsősorban a Budapesti Agglomeráció térségi szereplői (önkormányzatai, önkormányzati társulásai, valamint a területen tevékenykedő kkv-k, civil szervezetek, a lakosság). Másodsorban az ország teljes lakossága, adaptálva a kiemelt térség modellprogramjának tapasztalatait, legjobb gyakorlatait.

Menedzsment:

A Budapesti Agglomerációs Fejlesztési Tanács szervezeti rendszerébe illeszkedő, a program céljainak elérése érdekében létrehozott projektszervezet, melynek szűk létszámú keretei között a BAFT, a partnerszervezetek és a megvalósítók képviselői vesznek részt.

*Ütemterv:***I. szakasz: 2008. – 2009. év folyamán**Célkitűzése:

1. A háromdimenziós alaptérkép elkészítése a Budapesti Agglomeráció teljes területére.

2. A környezetterhelési alapállapot térkép elkészítése a Budapesti Agglomeráció teljes területére a zajterhelési jellemzőkre vonatkozóan.

II. szakasz: 2010. év folyamán

Célkitűzése: A környezetterhelési alapállapot térképek elkészítése a Budapesti Agglomeráció teljes területére a külterületi és belterületi zöldfelületi, valamint a talaj-, talajvíz-szennyezettségre vonatkozóan.

III. szakasz: 2011. év folyamán

Célkitűzése: A környezetterhelési alapállapot térképek elkészítése a Budapesti Agglomeráció teljes területére a légszennyezettség, valamint a városi légtér antropogén eredetű (elsősorban hőmérséklet) módosulásaira vonatkozóan.

IV. szakasz: 2012. év folyamán

Célkitűzése: A környezetterhelési alapállapot térképek elkészítése a Budapesti Agglomeráció teljes területére a népesség eloszlására, valamint egészségügyi állapotára vonatkozóan.

V. szakasz: 2013. év folyamán, majd 3 évente ismétlődő gyakorisággal

Célkitűzése: A meglévő adatok és térképek alapján egy komplex állapotjellemzés készítése a Budapesti Agglomeráció teljes területére.

Várható eredmények:

- A modellprogram eredményeként létrejövő adatbázis lehetővé teszi a Budapesti Agglomeráció teljes területén jellemző környezeti állapot változásának folyamatos nyomon követését.
- A rendelkezésre álló adatok alapján születik egy olyan döntéstámogató rendszer, amely lehetővé teszi olyan beavatkozások kidolgozását, amelyek megfelelnek a fenntartható fejlődés elvárásainak, és segítik a térség lakosságának egészségügyi helyzetének javítását.
- Az adatbázis tartalmának mindenki számára biztosított szabad hozzáférése és térképek segítségével az adatok egyszerű interpretálhatósága segíti az oktatásban és nevelésben a környezettudatosság hangsúlyozottabb megjelenését.
- Kézzelfoghatóvá teszi a környezetvédelmi eszmerendszert, amelynek eredményeként növekszik a lakosság hajlandósága a környezetvédelmi beruházások és intézkedések támogatása iránt.

Indikátorok:

- A környezet-egészségügyi mutatók változása, a légszennyezettséggel összefüggő légzőszervi és allergiás megbetegedések száma;
- A levegőszennyezés által terhelt térségben élők száma és annak változása a térség körzeteiben, településeiben;

- Évente készítendő digitális ortofotó összehasonlító kiértékelésével a térség egésze, illetve az egyes területek növényzettel való fedettségének, biológiai aktivitásának változása mérhető és a változás iránya nyomon követhető;
- A beépítésre szánt területek és a beépítésre nem szánt területek arányának változása a térségben;
- A beépítésében korlátozott külterületek és az OTÉK szabályai szerint beépíthető külterületek területi arányának változása a térségben;
- Az erdőterület növekedése (ha-ban), illetve az erdőterület arányának változása a zöldövezet kijelölt területén belül;
- Rét-, legelőterületek növekedése (ha-ban), illetve területi arányának változása a zöldövezet kijelölt területén belül;
- A védett és a helyileg védett területek arányának változása a térségben;
- A rekreációs területek fogadókészségének változása (igénybevevők számának változása, az ilyen célú beruházások volumenének változása);
- Az oktatási dokumentumok és kiadványok környezeti nevelési, oktatási tartalma;
- A pedagógiai szolgáltatások környezeti nevelési tartalmának mutatói;
- A környezet- és természetvédelmi oktatásban részesültek száma;
- A környezeti és természeti oktató-nevelő működési mutatók;
- A környezeti segélynyújtó, tanácsadó és információs szolgáltatások működési mutatói;
- A környezettudatosság megjelenése a terület- és településrendezésben és fejlesztésben;
- A környezeti reklámok száma és hatékonysága, környezeti ügyek média megjelenése;
- A térség területén élő, a stratégiai környezeti monitoring által érintett, az adatokhoz hozzáférni tudó és képes lakosság százalékos aránya, stb.

Felelős:

Budapesti Agglomerációs Fejlesztési Tanács

Partnerség:

Megvalósításban résztvevő lehetséges partnerek:

- A térség helyi önkormányzatai
- Önkormányzati és Területfejlesztési Minisztérium
- Környezetvédelmi és Vízügyi Minisztérium
- Földművelésügyi és Vidékfejlesztési Minisztérium
- Gazdasági és Közlekedési Minisztérium
- Közép-Duna-völgyi Környezetvédelmi, Természetvédelmi és Vízügyi Felügyelőség
- ÁNTSZ
- A térségben működő gazdasági szereplők
- A térségben működő civil szervezetek

Költségigény:

A monitoring fő költségelei:

1. A háromdimenziós alaptérkép elkészítése a régió egészére.
2. A környezetterhelési alapállapot térképek elkészítése a meghatározott jellemzőkre.
3. A térinformatikai rendszer kiépítése. (Szerver központ, kliens központok, Internet, stb.)

Költségigény szakaszonként:

- I. szakasz: kb. 360 millió Ft
- II. szakasz: kb. 200 millió Ft
- III. szakasz: kb. 200 millió Ft
- IV. szakasz: kb. 300 millió Ft
- V. szakasz: kb. 120 millió Ft
- Összesen: kb. 1.180 millió Ft

Lehetséges források:

- A program megvalósításában résztvevő partnerek saját forrásai.
- Az EGT Finanszírozási Mechanizmus és a Norvég Finanszírozási Mechanizmus pályázati forrása.
- Közép-magyarországi Operatív Program 2007-2008. időszakra vonatkozó Akcióterve: 3. prioritási tengely (*A régió vonzerejének fejlesztése*) – 3.3.4. támogatási konstrukció (*Fenntartható életmód és fogyasztás*) pályázati forrása.

A program illeszkedése a Budapesti Agglomeráció Kiemelt Programjaihoz

A program kiváló lehetőséget kínál az együttműködésre az alábbiakkal:

- Budapesti Agglomeráció Gazdaságfejlesztési Programjával az információs társadalom fejlesztése területén az egységes térinformatikai rendszer kidolgozásában.
- Budapesti Agglomeráció Egészségfejlesztési Programjával a környezeti állapotra visszavezethető egészségügyi indikátorok kidolgozásában és térképi megjelenítésében.
- Budapesti Agglomeráció Környezetgazdálkodási Programjának a Zöldövezet megállapodásra vonatkozó zöldfelületi adatbázis megteremtésében és megjelenítésében.
- Budapesti Agglomeráció Környezetgazdálkodási Programjának a Természetvédelmi Oktatóközpont információs bázisaként is szolgálhat, ezzel is szolgálva a környezettudatosság megalapozását.
- Budapesti Agglomeráció Közlekedésfejlesztési Programjával a forgalomtechnikai modellek kidolgozása révén.

KÖRNYEZET- ÉS TERMÉSZETVÉDELMI INFORMÁCIÓS HÁLÓZAT A KÖRNYEZETTUDATOSSÁG FEJLESZTÉSÉÉRT

Célterülete:

A Budapest Agglomeráció kiemelt térsége.

A program céljai:

A program közvetlen célja a környezettudatosság szintjének növelése, mely egyrészt a környezettudatos magatartás, életmód elterjedésének elősegítését, másrészt a lakosság környezeti értékrendjének javítását, ezen belül is a fenntartható egyéni, valamint családi életmód - és háztartásvezetési szokások elterjedésének támogatását foglalja magában.

A program átfogó célja a – program gyakorlati megvalósításához kapcsolódó – környezeti nevelés révén a megismerési, cselekvési és döntési képességek fejlesztése, a környezet- és egészségtudatos magatartás kialakítása.

A program leírása:

A fejlesztés háttere:

A program a környezettudatos gondolkodás és magatartás kialakításában az e téren már fejlett környezetvédelemmel rendelkező európai országokhoz való mielőbbi felzárkózásra, és a régió stratégiájában is hangsúlyt képező „élhető régió” megteremtéséhez, valamint ezen tanulmányban megfogalmazott célkitűzések megvalósításához szükséges nagyobb volumenű fejlesztések megvalósításának elősegítésére fókuszál. Erre a célra irányuló fejlesztések akár az agglomeráció modell programjaként is ajánlhatóak, de más, nagyobb szabású fejlesztési program kapcsolódó részeként is javasolhatóak.

Különböző aktuális környezetvédelmi, ill. területfejlesztési témájú országos, vagy régiós tanulmányok és kapcsolódó felmérések hangsúlyozzák a környezettudatos magatartás kialakításához szükséges szakmai, koordinatív és intézményi háttér megteremtésének igényét. Ezen háttér és a kedvező feltételek biztosításához a környezettudatosság fejlesztéséért célterületen egy oktatóközpontokból álló intézményhálózat megvalósítását javasoljuk.

A fejlesztés tevékenységei:

Az oktatóközpontok helyszínéül célszerű különleges természeti értékekkel rendelkező agglomerációs területeket figyelembe venni, melyek a terepi gyakorlati munka és demonstráció fontos feltételei.

Az oktatóközpontok megvalósításával lehetőség nyílik környezeti nevelési programok gyakorlati megvalósítására és koordinálására, a fenntarthatóbb fogyasztással, a fogyasztás környezeti és társadalmi hatásaival, a környezetkímélő energia használatával kapcsolatos kampányok, szemléletformáló rendezvények, információs fórumok lebonyolítására, szakkörök,

klubok létrehozására, alternatív lehetőségeket népszerűsítő, terjedésüket elősegítő mintaprojektek, úttörő kezdeményezések, pozitív példák bemutatására.

Ehhez a továbbiakban a projekt keretén belül javasolható kidolgoztatni a „Budapest Agglomeráció Környezeti Fejlesztési Tervét”. *(Ilyen terv készült korábban pl. a Tápió-vidéken, amelyet a nagy sikerének köszönhetően a Környezeti Nevelési és Kommunikációs Programiroda 2004-ben mintaprogramként mutatott be az ország régióiban.)*

Célcsoportjai:

A fejlesztés hatása szinte az összes korosztályban megmutatkozik, pozitív hatásai főleg a most gyermek és ifjúkorúaknál rövid időn belül jelentkeznek, hosszabb távon pedig egész életre szólóan kihat. Természetesen a fejlesztés eredményében minden korosztály érintett, amely különböző szakprogramok kimunkálását igényli. Hatását tekintve ez a budapesti agglomerációs projekt rövid időn belül országos példaként szolgálhat.

Menedzsment:

A program megvalósításában résztvevő partnerek képviselőivel létrehozott nonprofit szervezet, mely ellátja a konkrét projektek tervezési, koordinációs, adminisztratív és nyilvánossági feladatait, továbbá a partneri hálózat kiépítésével és működtetésével biztosítja a fejlesztési elképzelés megvalósításához szükséges szakmai és információs háttérrel.

Ütemterv:

I. szakasz: 2008. I. félév – 2009. I. félév folyamán

Célkitűzése:

1. A program által létrehozandó hálózat partneri körének feltérképezése.
2. Az együttműködési megállapodás előkészítése és megkötése.
3. A hálózat szakmai működtetését biztosító fő koordinátor szervezet (felelős) kijelölése.
4. A térségi környezeti nevelési keretprogram kidolgozása.
5. A pedagógus-továbbképzési program kidolgozása.

II. szakasz: 2009. I. félév – 2010. II. félév folyamán

Célkitűzése: Legalább egy, a létrehozandó hálózat szakmai célkitűzéseit pilotprojektként megvalósító oktatóközpont kialakítása, mely egyúttal vállalja a környezeti szemléletformálás közösségi programjainak koordinálását, megrendezését, összefogását egy kisebb térségi szinten (pl. egy kistérségben).

III. szakasz: 2011. – 2013. folyamán

Célkitűzése: A pilotprojekt eredményeinek figyelembe vételével és tapasztalatainak felhasználásával több újabb oktatóközpont létrehozása az agglomeráció más-más kisebb térségi szintjén (pl. egy kistérség), célul tűzve ki a teljes budapesti agglomeráció lefedését egy környezet- és természetvédelmi információs hálózattal.

Várható eredmények:

- Környezettudatos magatartás kialakulása a különböző korcsoportokra jellemző sajátosságokkal.

- Közelebb hozza a környezetvédelmi eszmerendszert, amelynek eredményeként növekszik a lakosság hajlandósága a környezetvédelmi beruházások és intézkedések támogatása iránt.
- Különböző korcsoportok természettel kapcsolatos ismereteinek növekedése.
- Családi kikapcsolódási, rekreációs tér létrejötte, amely egyben természeti ismereteket is közvetít a társadalom különböző csoportjai részére.
- Természetjáró idegenforgalom növekedése.
- Oktatási intézmények természetismereti oktatási feltételeinek javulása.

Indikátorok:

Összhangban a Környezettudatosság növelése intézkedés előrehaladását jelző mutatókkal:

- oktatási dokumentumok és kiadványok környezeti nevelési, oktatási tartalma;
- a pedagógiai szolgáltatások környezeti nevelési tartalmának mutatói;
- környezet- és természetvédelmi oktatásban részesültek száma;
- új illetve az operatív célok szerint átalakított oktatóközpontok száma
- környezeti és természeti oktató-nevelő működési mutatók;
- környezeti segélynyújtó, tanácsadó és információs szolgáltatások működési mutatói;
- környezettudatosság megjelenése a terület- és településrendezésben és fejlesztésben;
- a megújuló energiahordozót hasznosító háztartások száma,
- energiatakarékossági intézkedéseket megvalósító háztartások száma,
- környezeti reklámok száma és hatékonysága, környezeti ügyek média megjelenése,
- „meggyőződéses” környezetvédő személyek arányának növekedése a lakosság körében, (akik gyakran tesznek erőfeszítést környezetükért és meg vannak győződve annak hatásosságáról),
- kampányok és mintaprojektek által érintett emberek száma,
- környezetbarát termékek vásárlásának aránya a lakosság körében.

Felelős:

A program céljainak megvalósítását a Budapesti Agglomerációs Fejlesztési Tanács kezdeményezi a lehetséges partnereknél.

Partnerség:

A program megvalósítása és kivitelezése során partneri szerepet vállalhat fel:

- Fővárosi Önkormányzat
- Pest Megye Önkormányzata
- az érintett természetvédelmi terület kezelője
- az illetékes Nemzeti Park Igazgatósága
- ÁNTSZ
- az érintett kistérségek többcélú önkormányzati társulásai
- Környezetvédelmi és Vízügyi Minisztérium
- Oktatási és Kulturális Minisztérium
- Környezetvédelmi Felügyelőség

- az érintett települési önkormányzatok
- Az előzőekben felsorolt szervek nemzetközi partnerei, pld. testvérvárosok, partnermegyék, együttműködő társzervezetek.

Költségigény:

Program költségelemei:

Építési (felújítási) költségek: szükség esetén
Tartalomfejlesztés: kb. 15 millió Ft
Környezeti nevelési pedagógus-továbbképzés: kb. 10 millió Ft / év
PR, marketing: kb. 3 millió Ft / év
Működési költségek: kb. 10 millió Ft / év / oktatóközpont

Lehetséges források:

- A program megvalósításában résztvevő partnerek saját forrásai.
- Közép-magyarországi Operatív Program 2007-2008. időszakra vonatkozó Akcióterve: 3. prioritási tengely (*A régió vonzerejének fejlesztése*) – 3.3.4. támogatási konstrukció (*Fenntartható életmód és fogyasztás*) pályázati forrása.

A program illeszkedése a Budapesti Agglomeráció Kiemelt programjaihoz:

A program céljai illeszkednek az alábbi programokhoz:

- Budapesti Agglomeráció Környezetgazdálkodási Programjának Stratégiai környezeti monitoring létrehozására vonatkozó modellprogramjához,
- Budapesti Agglomeráció Egészségfejlesztési Programjának az egészségtudatosság kialakítására vonatkozó modellprogramjához,
- Budapesti Agglomeráció Gazdaságfejlesztési Programjának az információs társadalom fejlesztése területén az egységes térinformatikai rendszer kidolgozására vonatkozó modellprogramjához.

ÜTEMTERV

Dátum	2007. II. félév	2008. I. félév	2008. II. félév	2009. I. félév	2009. II. félév	2010. I. félév	2010. II. félév	2011. I. félév	2011. II. félév	2012. I. félév	2012. II. félév	2013. I. félév	2013. II. félév
Programok	Előkészítés												
1. modell-program: Zöldövezet megállapodás													
I. szakasz	■	■	■	■	■	■	■						
II. szakasz			■	■	■	■	■						
III. szakasz			■	■	■	■	■						
IV. szakasz					■	■	■	■	■	■	■	■	■
2. modell-program: Környezeti monitoring													
I. szakasz	■	■	■	■	■	■	■						
II. szakasz					■	■	■	■	■	■	■	■	■
III. szakasz							■	■	■	■	■	■	■
IV. szakasz									■	■	■	■	■
V. szakasz											■	■	■
3. modell-program: Természet- és környezetvédelmi hálózat													
I. szakasz	■	■	■	■	■	■	■						
II. szakasz			■	■	■	■	■	■	■	■	■	■	■
III. szakasz							■	■	■	■	■	■	■