

# BODROGKÖZI KISTÉRSÉG

STRATÉGIAI PROGRAM

ÉS

OPERATÍV PROGRAM

MUNKAANYAG!

1.	BEVEZETÉS.....	4
2.	HELYZETÉRTÉKELÉS .....	5
2.1.	A stratégia jövőképeének körvonalazása .....	5
2.1.1.	A térségben élők, idelátogatók elvárásai .....	5
2.1.2.	Önkormányzati vezetők elvárásai .....	6
2.1.3.	A bodrogi kistérség jövőképe.....	7
2.2.	A környezet értékelése .....	8
2.2.1.	Regionális fejlődés nemzetközi tendenciái.....	8
2.2.2.	Világgazdaság főbb tendenciái, változások várható hatásai.....	8
2.2.3.	Mezőgazdaság, élelmiszeripar tendenciái .....	8
2.2.4.	Turizmus tendenciái .....	9
2.2.5.	Államreform tendenciái .....	9
2.2.6.	Közigazgatás tendenciái .....	10
2.2.7.	Önkormányzati feladatellátás és finanszírozás tendenciái .....	10
2.2.8.	Oktatás tendenciái .....	10
2.2.9.	A szakképzés és a felnőttképzés átalakítása .....	11
2.2.10.	A területfejlesztés forrásai 2007-13 között.....	11
2.2.11.	Az Új Magyarország Fejlesztési Terv .....	11
2.2.12.	Az Új Magyarország Vidékfejlesztési Stratégiai Terv.....	12
2.2.13.	A helyi területfejlesztés intézményrendszerének értékelése.....	13
2.2.14.	OTK: Külső és belső perifériák, elmaradott térségek felzárkóztatása .....	14
2.2.15.	OTK: A Tisza-térség fenntartható felzárkóztatása.....	16
2.2.16.	OTK: Határ menti területek együttműködésének erősítése .....	18
2.2.17.	OTK: A vidékies térségek fejlesztésének horizontális céljai.....	20
2.2.18.	A megyei rendezési terv bodrogi kistérségre vonatkozó részei .....	22
2.3.	A bodrogi kistérség adottságainak értékelése .....	28
2.3.1.	Demográfiai szerkezet és prognózis.....	28
2.3.2.	Foglalkoztatási viszonyok.....	29
2.3.3.	Humán kapacitás .....	29
2.3.4.	Mezőgazdaság.....	29
2.3.5.	Szolgáltatások .....	30
2.3.6.	Ipar.....	30
2.3.7.	Periférikus helyzet.....	31
2.3.8.	Nevelési-oktatási intézmények .....	31
2.3.9.	Lakossági szolgáltatások .....	32
2.3.10.	Kohéziós kapcsolatok.....	33
2.3.11.	A központ hiánya .....	34
2.4.	A térség adottságainak és az igényeknek dinamikus vizsgálata.....	35
3.	STRATÉGIAI PROGRAM.....	39
3.1.	Stratégiai célok kitűzése .....	39
3.1.1.	Átfogó cél .....	39
3.1.2.	Specifikus célok .....	40
	A gazdaság bázisának szélesítése a környezeti adottságok figyelembevételével .....	40
	A környezet és az emberi erőforrások minőségének javítása .....	41
	A településhálózat és a kohéziós kapcsolatok fejlesztése.....	43
	A turisztikai vonzerők és termékkínálat fejlesztése.....	44
3.1.3.	Prioritások.....	45
3.1.4.	Területi megközelítés .....	46
3.1.5.	Esélyegyenlőség .....	48

3.1.6.	Célpiramis és jövőkép .....	49
3.2.	Prioritások.....	50
3.2.1.	A gazdaság bázisának fejlesztése .....	50
3.2.2.	Élhetőbb környezet kialakítása .....	51
3.2.3.	A humán közösségi infrastruktúra fejlesztése.....	53
3.2.4.	Infrastruktúra és közlekedésfejlesztés .....	54
3.2.5.	A turisztikai vonzerő növelése .....	55
3.3.	Javaslatok a célokkal konform eszköz- és intézményrendszerre.....	57
3.3.1.	Szervezeti keretek és kapcsolatok, humán erőforrások.....	57
3.3.2.	Pénzügyi erőforrások.....	57
3.3.3.	Központi szabályozás eszközei, területi lehatárolások.....	57
4.	MEGVALÓSÍTÁS ÉS MONITORING .....	57
3.1.	A program megvalósítása .....	57
3.2.	Hatásvizsgálatok és monitoring .....	57

## **1. BEVEZETÉS**

*„A bodrogi kistérség egyike a legfiatalabb területi egységeknek: csupán 2004-ben, a kistérségi rendszer legutóbbi módosításakor hozták létre. Az adatok alapján bátran kijelenthető: a Bodrogköz ma az ország legfejletlenebb, leghátrányosabb helyzetű, legelesettebb kistérsége. Nem egyszerűen az egyik a legelmaradottabbak közül, hanem egyértelműen és minden lényeges vonatkozásban „a” legrosszabb helyzetű a 2004-től hatályos kistérségi besorolás területi egységei között.” (KISS – LŐCSEI, 2006, Falu Város Régió 2006/2 p36-42)*

## 2. HELYZETÉRTÉKELÉS

### 2.1. A stratégia jövőképeinek körvonalazása

#### 2.1.1. A térségben élők, idelátogatók elvárásai

A bodrogi kistérségben készített kérdőíves vizsgálat és interjúk (*Bokratisz, 2005*) alapján kialakult egy olyan kép, amelyet tekinthetünk az itt élők jövőképeknek:

A Bodrogiak csendes, nyugodt, jó levegőjű, falusias környezetben akarnak élni, amely szép, természeti értékekben gazdag tájban helyezkedik el. A település, ahol élnek tiszta, rendezett, parkosított, sok virággal, játszóterekkel és közösségi helyekkel.

A települések infrastruktúrája a falusias környezetnek megfelelően kiépített; az utak jók, van járda és ahol a gépkocsi forgalom indokolja, a kerékpárosoknak elkülönített sáv, ill. kerékpárút biztosítja a biztonságos közlekedést. Minden háztartásnál megoldott a szennyvíz gazdaságos és környezeti szempontból megfelelő kezelése. Az ivóvíz ellátás folyamatos és megfizethető, a víz minőségére nincs panasz.

A szolgáltatások (pl. étterem, fodrász) elérhető távolságban megtalálhatók, színvonaluk nem különbözik a városi szolgáltatásokétól. A gazdálkodás fejlődése és sokfélesége által helyben biztosított a megélhetés, ennek következtében az itt élők gazdagodnak, ami a házak és porták rendezettségén is meglátszik. A gazdasági fejlődésnek része, hogy akik nem a mezőgazdaságból élnek, azok is ki tudják egészíteni jövedelmüket a háztájiból. Ennek érdekében stabilan működő felvásárló helyek ill. feldolgozóipar van a Bodrogi közben. A gazdálkodás hagyományos formái mellett a turizmus is ad megélhetési lehetőséget, ezzel növelve a gazdasági több lábbon állást.

Rendszeres közösségi rendezvények keretében – amely szórakozási lehetőséget biztosít a fiatalok számára is - folyik a közösségi élet. A természeti értékek (vízpartok, erdők) szépségükön túl biztosítják a kapcsolódás lehetőségét is, van elérhető közelségben kultúrált strand. A történelmi Bodrogi köz őrzi és ápolja gazdag hagyományait, régészeti értékeit. Műemlékeit gazdag programok keretében szervezi egységbe, ezzel a turizmusnak is lehetőséget teremtve.

A fiatalok helyben is megtalálják a számításukat, ezáltal az iskolák magas színvonalon tudnak működni. Az öslakosok és a betelepülők megtalálják a közös hangot, az egy településen élő emberek ismerik egymást, és megvan az alapvető bizalom is egymás iránt, ami által az itt lakók biztonság érzete jó. A betelepülők között egyre nagyobb számban van visszatelepülő, és a szegényeken túl a módosabbak is lehetőséget látnak a Bodrogi közben való letelepedésre. Az etnikumok megismerik és megszokják egymást. A kulturális különbségek hozzájárulnak

ahhoz, hogy az emberek megtalálják a helyüket, szerepüket a falu életében. Sokkal inkább az elfogadás, mint az ellentét kerül előtérbe.

### **2.1.2. Önkormányzati vezetők elvárásai**

A Bodroglói Többcélú Kistérségi Társulás munkaszervezete 2006-ban készített felmérése során felkereste a kistérség vezető tisztségviselőit, polgármestereit. A készített interjúk alapján az alábbi, 2015-re vonatkozó jövőkép körvonalazódik:

A válaszadók mindegyike szerint a leglényegesebb elem a jó minőségű főúti kapcsolatok megléte, további fejlesztése, további, a települések elérhetőségét javító útfelújítások kivitelezése. Lényeges pont a kerékpárutak kiépülése a települések között, mind közlekedésbiztonsági, mind turisztikai szempontból. A határon átnyúló kereskedelmi és idegenforgalmi kapcsolatok jó működése érdekében az összes lehetséges fizikai határkapcsolódási pontoknál határátkelő működik.

A közüzemi infrastruktúra minden településen kiépül. A szennyvízelvezető rendszer hatékony és környezetbarát technológiák alkalmazásával, a jó minőségű ivóvíz minden településen biztosított.

Informatikai hálózat tekintetében teljes körűen kiépül az olcsó szélessávú elektronikus távközlési rendszer, alkalmazása a települési polgármesteri hivatalokon kívül a lakosság széles körében is elterjedt. Ez a szélessávú rendszer az alapja a kialakított e-önkormányzati rendszernek.

A jelenlegi mezőgazdasági szerkezet átalakulása folyamatos a térség-specifikus táj- és környezetgazdálkodási szempontok figyelembevételével. A megújuló energiaforrások előállításának és hasznosításának bevezetése kerül. A fosszilis energiahordozók részbeni / egészbeni kiváltása folyamatosan bővül a kistérségben: a gyenge termőképességű mezőgazdasági területeken elsősorban erdő, energiaerdő, biomassza, megújuló energiaforrások alapanyagainak előállításának (bioetanol), a településeken feldolgozása és hasznosítása folyik.

A kistérség belső és külső logisztikai rendszere kiépül, jól működő kereskedelmi kapcsolatokkal.

Vállalkozók új irányok felé orientálása folyamatos, nő a kistérség népességmegtartó ereje, jó az innovációs potenciál. Központilag szervezett képzések, átképzések biztosítottak. Javasolt fejlesztési területek: mezőgazdasági alkatrészgyártás, élelmiszer feldolgozás, alacsony szakképzettséget is jól hasznosító területek. A helyi vállalkozások piacra jutási esélye növekszik.

Turisztikai szempontból, jó minőségű idegenforgalmi szálláshelyek állnak rendelkezésre, a vendéglátó szolgáltatás fejlődik, a történelmi emlékhelyek és hagyományok jól hasznosulnak. Közös turisztikai termékínálat révén az Alsó- (H) és Felső-bodrogeköz (SK) értékei összekapcsolódnak és hasznosulnak. Lényeges elem a falumegújítás, és az épített örökség védelme.

A kistérségben fejlett, „szolgáltató” közigazgatási intézményrendszer működik, hatékony kistérségi munkamegosztás keretében. (Bodrogeközi Többcélú Kistérségi Társulás felmérése, 2006)

### 2.1.3. A bodrogeközi kistérség jövőképe

Az elvárásokban megfogalmazódott jövőkép-elemek csoportosítása:

<ul style="list-style-type: none"> <li>✓ Jó közbiztonság, biztonságos települések</li> <li>✓ Tiszta, jó minőségű falusias környezet</li> <li>✓ Fejlett, szolgáltató közigazgatás</li> <li>✓ Jó színvonalú és elérhető lakossági szolgáltatások</li> </ul>	<ul style="list-style-type: none"> <li>✓ A mezőgazdaság a gazdasági fejlődés szerves része</li> <li>✓ Megújuló energiaforrások előállításának és hasznosítása</li> <li>✓ Jó innovációs potenciál</li> <li>✓ Jó külső és belső logisztikai rendszer</li> <li>✓ Jól működő határon átnyúló kereskedelmi kapcsolatok</li> </ul>	<ul style="list-style-type: none"> <li>✓ Jó közüzemi infrastruktúra</li> <li>✓ Jó külső és belső elérhetőség</li> <li>✓ Jó minőségű közlekedési infrastruktúra</li> </ul>	<ul style="list-style-type: none"> <li>✓ Komplex turisztikai szolgáltatás, mint megélhetési forma</li> <li>✓ Jó minőségű turisztikai vonzerők és szolgáltatások</li> <li>✓ Jól működő határon átnyúló idegenforgalmi kapcsolatok</li> <li>✓ Élénk közösségi élet, hagyományörzés</li> </ul>
<i>Élhetőbb környezet</i>	<i>Fejlődő gazdaság</i>	<i>Jó infrastruktúra</i>	<i>Jól hasznosuló turisztikai vonzerők</i>

**Jövőkép:** A bodrogeközi kistérség 2015-re a lakossági- és közszolgáltatások elérhetőségére, a környezet javuló minőségére alapozva **élhetőbb környezetet** biztosító, a helyi erőforrásokra épülő, innovatív, **fejlődő gazdasággal**, jó közüzemi és a térségi elérhetőséget javító **infrastruktúrával**, a helyi közösségekre alapozott, megélhetést biztosító **jól hasznosuló turisztikai vonzerőkkel** rendelkező térség.

#### Egyszerűsített jövőkép:

**A bodrogeközi kistérség 2015-re élhetőbb környezetet biztosító, fejlődő gazdasággal, jó infrastruktúrával, jól hasznosuló turisztikai vonzerőkkel rendelkező térség.**

## **2.2. A környezet értékelése**

### **2.2.1. Regionális fejlődés nemzetközi tendenciái**

- ✓ Szubnacionális együttműködések jelentősége a világviszonylatban nő.
- ✓ A régiók és a regionális gondolkodás súlya és szerepe tovább erősödik az Európai Unión belül is.
- ✓ Az Európai Unióban a regionalitás, ill. az azzal összefüggő kérdések önálló politika rangjára emelkedtek.
- ✓ Tovább nő a külső és a belső határokat átlépő regionális együttműködések jelentősége.
- ✓ Az EU forrásokért folyó verseny éleződik, nő az érdekérvényesítés, a lobby készség szerepe.
- ✓ Nőnek a regionális koncepcióalkotással, stratégiakészítéssel kapcsolatos elvárások.

### **2.2.2. Világgazdaság főbb tendenciái, változások várható hatásai**

- ✓ Gazdasági verseny globalizációja és regionalizációja erősödik.
- ✓ Erősödik a tőke koncentrációja és expanziója.
- ✓ Erősödik a multinacionális tőke inputminimalizáló, output maximáló törekvése.
- ✓ A jelenlegi világgazdasági pólusok domináns jellege fennmarad, de a pólusok között, ill. a pólusokon belül átrendeződések várhatók.
- ✓ Várhatóan csökken a pólusok növekedési üteme.
- ✓ Az EU, mint a TRIÁD egyik eleme bizonytalanságokat is magában foglaló, fejlődő régió, ahol a munkanélküliségi ráta várhatóan tartósan 10% körüli marad.
- ✓ Tovább erősödik a tudásalapú transzformatív technológiák térnyerése.
- ✓ A helyi és regionális adottságok és kapcsolatok, további felértékelődésével kell számolni.
- ✓ Az ökológiai szempontok további felértékelődésével kell számolni.

### **2.2.3. Mezőgazdaság, élelmiszergazdaság tendenciái**

- ✓ Tovább nő a mező- és élelmiszergazdasági integrációk súlya.
- ✓ Tovább nő a bio-termékek és készítmények iránti igény.



- ✓ Az EU mezőgazdasági fölöslegekkel rendelkezik, ennek hatására az intenzív mezőgazdasági termelés visszaesése következhet be.
- ✓ Folytatódik a mezőgazdaság diverzifikációja, fokozottabban összpontosít az ökológiai értékek megőrzésére, a vidék gazdasági fejlődésére és a vidéki foglalkoztatás növelésére, a környezet és a táj védelmére.
- ✓ Az EU a jövőben más-más ösztönzési, támogatási programokat kínál a versenyszféra szereplőinek, ill. a hagyományokra épülő, nem árutermelés orientált gazdálkodást folytatóknak.
- ✓ Növekszik az ágazaton belül a bioenergia alapanyag előállítás súlya és jelentősége.
- ✓ Tovább nő az ágazat tőkeigényessége és termelékenysége

#### **2.2.4. Turizmus tendenciái**

- ✓ Világviszonylatban tovább nő a turizmus és a kapcsolódó szolgáltatások gazdasági súlya.
- ✓ Nő a réteg- és a speciális szolgáltatásokat biztosító turizmus jelentősége.
- ✓ Nő az igény a komplex turisztikai termékkínálat iránt.
- ✓ Tovább nő a belföldi és a falusi turizmus súlya.
- ✓ A turisztikai vonzerők versenye tovább erősödik, nő az ágazat szolgáltatás minősége (és tőke igényessége).

#### **2.2.5. Államreform tendenciái**

A Magyar Kormány a közszolgáltatások széles körét illetően tett meg, illetve készít elő strukturális hatású intézkedéseket. A strukturális reformok megvalósításához az Új Magyarország Fejlesztési Terv keretében kialakított **államreform operatív program** 130-160 milliárd forint összegű forrással járul hozzá, ami lehetővé teszi a szükséges intézményfejlesztési, átképzési feladatok finanszírozását és létrehozza az állami adatbázisok tisztességes adóztatást és e-közigazgatást alátámasztó rendszerét. A Kormány szándéka az, hogy a 2007-2013 közötti időszak fejlesztési forrásai a tervezett átalakításoknak megfelelően kerüljenek felhasználásra.

### 2.2.6. Közigazgatás tendenciái

A közigazgatási reformok célja a takarékosan és hatékonyan működő állam kialakítása, az igazgatási szolgáltatások ügyfélközpontúvá alakítása, a szolgáltatások eredményességének javítása. A szolgáltatásoknál az ügyfelek igényeit szem előtt tartó, a források és információk innovatív módon történő használatával **magas minőségi, hatékony és számon kérhető szolgáltatásokat** nyújtó **eredményorientált közigazgatás** kialakítása az országos cél.

Megújításra szorul a központi humánerőforrás-gazdálkodás. Ennek érdekében az előmenetelt és a díjazást úgy kívánják átalakítani, hogy a szolgálatban eltöltött évek helyett a munkakör, valamint az elért teljesítmény legyen a meghatározó.

### 2.2.7. Önkormányzati feladatellátás és finanszírozás tendenciái

Az önkormányzati feladatellátás újraszervezése során folytatódik a decentralizáció, és várhatóan meg kívánják erősíteni az önkormányzati autonómia pénzügyi alapjait. Ennek során a közszolgáltatások megszervezésénél érvényesülni fognak az alapvető közgazdasági törvényszerűségek (racionális üzemméret, az üzemgazdasági szempontok érvényesítése), Ösztönözni fogják a nagyobb egységekben történő feladatellátást ezzel is csökkentve a kiegyenlítési igényeket.

A reformok első szakaszának elemei: a feladatellátás szintjeinek átalakítása, a kistérségi és regionális feladatellátás erősítése, ezzel párhuzamosan a szabályozás deregulációja. A finanszírozásban – a bevételi oldalon - a helyi önkormányzatok gazdálkodási önállóságának erősítése, - a kiadási oldalon - a finanszírozási rendszer (normatív támogatások) egyszerűsítése, a szabályozás deregulációja várható.

### 2.2.8. Oktatás tendenciái

A közoktatás központi reformjának célja az **esélyegyenlőséget teremtő, korszerű közoktatás** megteremtése. Feladat az **oktatás általános színvonalának emelése**, amihez **a képzés infrastrukturális feltételeit, tartalmát, a működés hatékonyságát egyaránt korszerűsíteni**, illetve javítani **kell**. A felsőoktatásban alapvető cél a versenyképes, jó minőségű oktatást nyújtó intézményrendszer kialakítása. Feladat a képzés szerkezetének a munkaerő-piac igényeihez közelítése, az új felsőoktatási törvény bázisán hatékonyan és átláthatóan gazdálkodó, professzionálisan „igazgatott” intézményrendszer kialakítása.

### 2.2.9. A szakképzés és a felnőttképzés átalakítása

A versenyképesség növeléséhez szükséges szakképzett munkaerő biztosítása érdekében megkezdődik a szak- és felnőttképzés összehangolt átalakítása. A fejlesztés részét képezi az állami képzési kapacitások regionális koordinációjának megteremtése, a finanszírozási és támogatási rendszerek felülvizsgálata, valamint **a szak- és felnőttképzés kibocsátásának mennyiségi növelése. A finanszírozási rendszer átalakítása az állami szerepvállalás körének és mértékének felülvizsgálatán, az egyéni jogok és lehetőségek pontosabb meghatározásán alapul majd.** Az iskolarendszerű szakképzés tekintetében **folytatódik és erősödik az intézmények integrációja a költséghatékonyság növelése érdekében.**

### 2.2.10. A területfejlesztés forrásai 2007-13 között

Az Európai Unió regionális (támogatási) politikájának alapelve az kiegészítő jelleg és az addicionalitás. Ebből következően a hazai (elsősorban területfejlesztési) támogatások, pályázati lehetőségek nem szűnhetnek meg. A **hazai források** az aktuális év hazai költségvetésében vannak előirányozva, kormányrendeletek határozzák meg a felhasználásukat. A hazai területfejlesztési források koordinálása az **Országos Területfejlesztési Hivatalon** keresztül történik.

A Közösségi Támogatási Kerethez kapcsolódó források koordinátora a **Nemzeti Fejlesztési Ügynökség (SA)**, valamint a **Földművelésügyi és Vidékfejlesztési Minisztérium (EMVA)**. Az **EU támogatások** feltétele, hogy Magyarország elkészítse a Közösségi iránymutatásoknak megfelelő stratégiai és programdokumentumokat. A Közösségi támogatások két alapból származhatnak: a Strukturális Alapokból, illetve az EMVA-ból.

<b>Strukturális Alapok</b> ESZA, ERFA, Kohéziós Alap (2007-től)	<b>22,4 mrd € (5936 mrd Ft)</b> Nemzeti kiegészítéssel együtt: 6943 mrd Ft <sup>1</sup>
<b>Európai Mezőgazdasági és Vidékfejlesztési Alap (EMVA)</b>	<b>3 mrd € (795 mrd Ft)</b> Nemzeti kiegészítéssel együtt: 1298 mrd Ft <sup>2</sup>

### 2.2.11. Az Új Magyarország Fejlesztési Terv

Az Új Magyarország Fejlesztési Terv **átfogó célja a foglalkoztatás bővítése és a gazdasági növekedés segítése. A horizontális célok** (vagyis azok a célok, amelyeknek az összes ágazati és regionális programot át kell hatnia):

- ✓ Fenntarthatóság: társadalmi, környezeti, makrogazdasági szempontból,

<sup>1</sup> forrás: Új Magyarország Fejlesztési Terv, 93. oldal

<sup>2</sup> forrás: Új Magyarország Vidékfejlesztési Stratégiai Terv, 88. oldal

✓ területi és társadalmi összetartozás (kohézió).

A fenti célok elérése érdekében a program **hat beavatkozási területen** (prioritások) összpontosítja a fejlesztéseket, a prioritásokhoz kapcsolódnak az egyes operatív programok és a kapcsolódó beavatkozás csoportok (alintézkedések).

*Az Új Magyarország Fejlesztési Terv prioritás rendszere és operatív programjai\**

Prioritások	Operatív programok	Forrás mrd Ft
1. Gazdaságfejlesztés	<i>Gazdaságfejlesztés OP</i>	674,00
2. Közlekedésfejlesztés	<i>Közlekedésfejlesztés OP</i>	1721,50
3. Társadalom megújulása	<i>Társadalmi Megújulás OP</i>	933,29
	<i>Társadalmi Infrastruktúra OP</i>	538,95
4. Környezet és energiafejlesztés	<i>Környezet és energiafejlesztés OP</i>	1053,56
5. Területfejlesztés	<i>Észak-magyarországi ROP</i>	249,91
	<i>Európai Területi Együttműködések OP (volt INTERREG)</i>	106,00
6. Államreform	<i>Államreform OP</i>	40,61
	<i>Elektronikus közigazgatás OP</i>	126,00

\*Forrás: ÚMFT 2006. október 27-i kormányülésen elfogadott állapot szerint

## 2.2.12. Az Új Magyarország Vidékfejlesztési Stratégiai Terv

Az EMVA-hoz kapcsolódó dokumentum, az Új Magyarország Vidékfejlesztési Stratégiai Terv tartalmilag sokkal kötöttebb, mint a korábban ismerttetett dokumentumok. Az ÚMVST költségvetési kerete mintegy 3 mrd €, a hazai kiegészítések nélkül. A Terv 5 prioritást határoz meg a 4 EMVA tengely mentén, felépítése:

*Az ÚMVST felépítése és illeszkedése az EMVA tengelyekhez*

EMVA tengelyek (3 mrd €, 795 mrd Ft)					
I. tengely: Versenyképesség		II. tengely: Környezet + földhasználat	III. tengely: Diverzifikáció + életminőség (vidékfejlesztés)	IV. tengely: LEADER	
Nemzeti fejlesztési irányok (1257 mrd Ft) <sup>3</sup>					
I. prioritás: A mezőgazdaság, az élelmiszer feldolgozás és erdészeti szektor <b>versenyképességén</b> ek javítása	II. prioritás: A versenyképes agrárgazdaság <b>humán</b> <b>feltételeinek</b> megteremtése	III. prioritás: A <b>fenntartható</b> <b>termelés és</b> <b>földhasználat</b> garanciáinak erősítése	IV. prioritás: A vidéki foglalkoztatási feszültségek csökkentése, <b>jövedelemszerzési</b> <b>lehetőségek</b> <b>bővítése</b> , vidéki életminőség javítása, szolgáltatásokhoz	V. prioritás: <b>Helyi közösségek</b> <b>fejlesztése</b>	

<sup>3</sup> ÚMVST 88. oldal

			való hozzáférés javítása	
<b>632 mrd Ft,</b> <b>47%</b>	<b>403 mrd Ft,</b> <b>32%</b>	<b>161,37 mrd Ft,</b> <b>11,5 %</b>	<b>63,02 mrd Ft,</b> <b>5,5 %</b>	

Az önkormányzati fejlesztések szempontjából a „vidékfejlesztés” és a LEDAER tengelyeknek van jelentősége. Ezen tengelyeken (prioritásokon) belül van lehetőség **falumegújítással, szolgáltatásokhoz való hozzáféréssel** kapcsolatos projektek támogatására, az **alapszolgáltatások fejlesztésére** (pl.: falusi szolgáltató terekben hozzáférhetővé válnak az alapvető kommunikációs, hivatali és egyéb, életminőséget javító szolgáltatások.<sup>4</sup> A LEADER tengelyen belül helyi, vidékfejlesztéssel kapcsolatos kezdeményezések támogathatók, programszerű megközelítésben (helyi vidékfejlesztési program).

### 2.2.13. A helyi területfejlesztés intézményrendszerének értékelése

A Bodrogközi Többcélú Kistérségi Társulás munkaszervezete 2006. januártól önálló munkaszervezetként tevékenykedik. A munkaszervezet operatív működésében jelenleg 3 fő vesz részt:

- Gál Béla *munkaszervezet vezető*, Cigánd város jegyzője
- Gál Zoltán *gazdasági vezető*
- Kormány Krisztián *vidékfejlesztési menedzser*

A munkaszervezet feladata, hogy a Bodrogközi Többcélú Kistérségi Társulás létrehozásáról szóló Megállapodásban rögzített **célok** elérésében és **funkciók** ellátásában aktívan közreműködjön, a Megállapodás III/2 pontja szerinti feladatellátás rendszerébe tartozó feladatköröket ellássa.

**Feladatkörök** (a teljesség igénye nélkül):

- *Területfejlesztés és területrendezés,*
- *foglalkoztatás,*
- *oktatás és nevelés,*
- *család, gyermek és ifjúságvédelem,*
- *egészségügyi ellátás, szolgáltatás,*
- *könyvtári szolgáltatások,*
- *belső ellenőrzés,*
- *idegenforgalommal kapcsolatos feladatok.*

<sup>4</sup> ÚMVST 77 – 81 oldal

A felsorolt feladatkörökhöz kapcsolódó feladatok ellátása az *idegenforgalommal* kapcsolatos feladatok kivételével 2006-ban elindult.

#### **2.2.14. OTK: Külső és belső perifériák, elmaradott térségek felzárkóztatása**

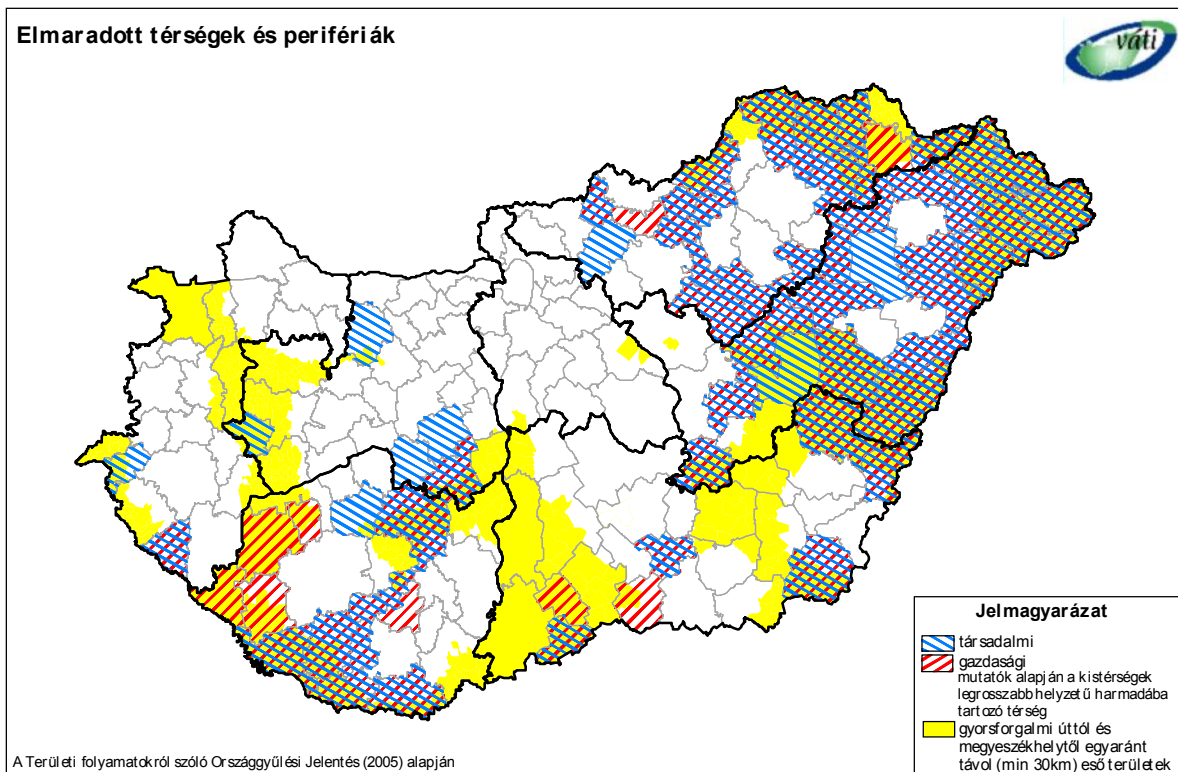
*Távlatilag a perifériáknak, tartósan elmaradott területeknek is esélyt kell kapniuk, hogy hatékony, előremutató módon kapcsolódhassanak az ország gazdasági-társadalmi vérkeringésébe, ennek jelenlegi hiányát az országos területi rendszer is megsínyli. Felzárkóztatásuk az eddiginél koncentráltabb, a helyi adottságokhoz és a külső feltételek teremtette lehetőségekhez jobban illeszkedő, valamennyi érintett szakpolitikát átható, koordinált fejlesztéspolitikai erőfeszítést igényel.*

*Az elsősorban az északkeleti, délnyugati országrészben koncentrálódó, tartósan elmaradott térségek (pl. Cserehát, Ormánság) válsága a különösen gyenge elérhetőség mellett a környezetüket ellátni képes érdemi térségi központok hiányából, a népesség kedvezőtlen kor-, ill. képzettségi összetételéből és rossz gazdasági szerkezetéből, valamint az erőforrások szűkösségéből (tőkehiány, képzett munkaerő elvándorlása) adódik. E térségek társadalmi-gazdasági-fizikai erodálódásnak indulnak, ami vidékies slumok kialakulásával fenyeget, melyek a munkaerőpiacról és a városokból kiszorult rétegek gyűjtőhelyeivé válnak, népességük térbeli elkülönülése a munkaerőpiacra való visszatérést nagyban gátolja. A főként inaktív, eltartott népességgel rendelkező településekben sokszor nem az öregedés, illetve elnéptelenedés jelent veszélyt, sokkal inkább a szegregáció, illetve a magas termékenység, ami az alacsony iskolázottságú fiatalok magas arányával a szegénység újratermelődéséhez vezethet. A kedvezőtlen szociális és gazdasági helyzetből adódóan a lakosság elhanyagolja, sőt gyakran kényszerűen feléli az épített, a természeti környezeti és kulturális értékeket.*

Alapvető célkitűzés, hogy a külső és belső perifériális, ill. tartósan elmaradott térségek koncentrált kormányzati és regionális támogatással, adottságaikhoz és lehetőségeikhez igazított **egyedi stratégiáik** mentén lemaradásukat csökkentsék, gazdaságilag és társadalmilag megújuljanak.

Az ország hagyományosan legelmaradottabb perifériális térségei főként a Dél-Dunántúl déli területei, az északkeleti országrész kistérségei, valamint az ország belső perifériái. Ezen térségek alapvetően a vidékies (rurális) térségek kategóriájába esnek, hiszen az országos átlagnál jóval alacsonyabb a népsűrűségük, illetve magasabb az agrárgazdaságban foglalkoztatottak aránya. Felzárkózásuk feltétele, hogy e térségek – harmóniában a környezettel – **megtartsák erőforrásaikat**, mindenekelőtt népességüket, azon belül is elsősorban a képzettebb rétegeket, illetve fejlődésükhöz **új erőforrásokat** (pl. beruházások, üdülési funkciók) **tudjanak mozgósítani**. Ugyanakkor vannak krónikus válsággal sújtott urbanizált térségek is (pl. Salgótarján, Ózd térsége), melyek felzárkóztatása térség-szervező funkciójuk miatt is fontos. A fejlesztéseknek az életképes gazdasági, társadalmi elemeket kell

megerősíteniük ill. kialakítaniuk, vagyis a felzárkóztatás során is a relatív versenyképesség javítása a cél.



A helyi fejlesztési kitérési pontokat, fejlesztési elképzeléseket a helyi **környezeti és kulturális értékekre** építve kell meghatározni, kialakítani, elkerülve az értékek felélését, illetve elhanyagolását. A falvak egy része gazdag építészeti, kulturális és természeti örökséggel rendelkezik, amelyeknek a megóvása mellett a turisztikai piacon történő megfelelő hasznosítása lehetőséget jelenthet az inaktív települések dinamizálására. A természeti és épített örökség közmunkaprogramokban történő felújítása lehetőséget teremthet a leszakadó falvak népességének munkaerőpiacra történő visszavezetésére és a felújított örökség értékeinek hasznosítására. A leghátrányosabb helyzetű vidékies slumokban különös veszélyt jelent az épített örökség fizikai erodálódása, az épületállomány fokozatos romlása, illetve a szegénység magas foka miatt megélhetési okokból elkövetett természeti környezetrombolás. Ezért az elmaradott térségek településszerkezeti adottságait figyelembe véve az alábbiak biztosítása szükséges:

#### **Részcélok:**

- a lakosság, különös tekintettel a képzett csoportok helyben tartása érdekében **foglalkoztatás bővítése** a táji, természeti adottságokra építve és fenntarthatóan használva ösztönözni kell helyben, illetve a térség-központokban a munkahelyek

teremtését, a kis- és középvállalkozások fejlesztését, új vállalkozások indítását, a távmunka fokozott ösztönzését valamint a lakosság képzettségi szintjének, alkalmazkodóképességének javítását, a képességek fejlesztését;

- az elmaradott térségekben minden településen biztosítani kell a megfelelő életkörülmények **infrastrukturális feltételeit** (ivóvíz, szennyvíz, villany, szilárd burkolatú út, gáz, vagy valamely energiapótló megoldás), **a közszolgáltatások megfelelő elérhetőségét a településszerkezeti adottságokat és a szükségleteket figyelembe véve;**
- a **térségi központokban** a környező települések lakói által igénybe vett **szolgáltatások** szükséglet szerinti **bővítése és minőségének fejlesztése;**
- a város és vidéke kapcsolat erősítése érdekében **a térségi központok elérhetőségének javítása** (megfelelő minőségű és biztonságú közutak és a napi munkába járást lehetővé tevő tömegközlekedés biztosítása);
- **életerős, érdekérvényesítésre képes helyi-térségi közösségek megteremtése**, a sajátos helyzetű társadalmi csoportok helyzetének, így sok esetben a társadalmi konfliktusoknak a programszerű kezelése; szorgalmazva e térségek természeti, táji értékeinek védelmét, a környezeti állapot megőrzését, ill. javítását;
- a társadalmi problémák kezelése kapcsán **az egészséges életmód széles körben való elterjesztése, az egészségügyi és szociális szolgáltatások minőségének és elérhetőségének javítása, valamint a tartós munkanélküliségből következő foglalkoztatási, mentális problémák kezelése és közösség szervezési akciókkal, hatékony szociálpolitikai háttér megteremtésével, a társadalmi tőke növelése.**

#### **2.2.15. OTK: A Tisza-térség fenntartható felzárkóztatása**

*A Tisza-térség integrált fejlesztése a Kormány kiemelten kezelt komplex programjához, a Vásárhelyi Terv Továbbfejlesztéséhez kapcsolódik. Az árvízi biztonság új típusú eszközökkel történő megteremtésén túlmenően az integrált program hivatott biztosítani a térségben, a komplex környezetgazdálkodási, terület- és vidékfejlesztési beavatkozások összehangolását, és egy új típusú tájgazdálkodás alkalmazását és meghonosítását, a Tisza-menti települések infrastruktúrájának fejlesztését a gazdaság versenyképessége, fenntartható fejlesztése és a környezeti hatások hatékonyabb kezelése érdekében. Kiemelt szerepet kap a térségben a vízháztartás biztosítása, a vízkészlet-gazdálkodás javítása és a magas szintű árvízvédelem, melyek a térség harmonikus fejlődésének alapfeltételei.*



A 2007-13 közötti időszak fejlesztései által érintett Tisza térség kiemelt kezelését alapvetően a következő problémakörök együttes, integrált megoldásának szükségessége indokolja:

- Vásárhelyi Terv Továbbfejlesztése (VTT);
- az árvíz, belvív, aszály, vízhiány, és éghajlatváltozás csak integráltan kezelhető a Tisza árterén;
- a vidékies térségek halmozódó társadalmi-gazdasági hátrányai;
- EU társfinanszírozással sikeres beavatkozási lehetőség.

A Tisza térség integrált fejlesztésének alapvető célja a táji rendszer működőképességének biztosítása és az ökológiai kritériumoknak megfelelő fenntartható társadalmi, gazdasági fejlődés feltételeinek megteremtése. Az árvízvédelemből következő és a tározó- és hullámtérrendezéshez kapcsolódó Felső- és Közép-Tisza menti térségekben az alábbi célok elérése szükséges középtávon:

- a Tisza-menti térség **mező- és erdőgazdasági, táj- és vízhasználati rendszerének integrált kiépítése**, fejlesztése, a kiegyensúlyozott táj- és vízgazdálkodás biztosítása és javítása;
- az **árvizek, belvizek és az aszályok hatásainak integrált módon történő megelőzése**, az esetlegesen keletkező károk enyhítése. A belvív és aszály elleni védekezési igényt **tervszerű talaj- és belvízgazdálkodással** kell csökkenteni. Az érintett szomszédos országokkal **együtműködve a Tisza vízgyűjtő területén kialakuló esetleges vészhelyzetek** (árvíz, belvív, szennyezések, haváriák) **kialakulásának megelőzése**;
- a Tisza-térség védett **természeti és kulturális örökségének megőrzése** és hasznosítása – különös figyelemmel a sajátos alföldi tájképre – a holtágak rehabilitációjával és hasznosításával, biogazdálkodással, tájspecifikus élelmiszertermékek, valamint a hungarikumok előállításával, a hozzájuk kapcsolódó szaktudás, gazdálkodási kultúra és táji, népi, nemzetiségi értékek fenntartásával és a foglalkoztatás növelésével;
- a **Tisza-térség agrárgazdaságának átalakítása**, mellyel az agrár-környezetvédelmi támogatási rendszer célterületévé válik, a területileg differenciált táji és ökológiai sajátosságoknak megfelelően. Az **ártéri tájrehabilitáció megvalósítása** a VTT által megnyíló lehetőség alapján. Ennek keretében az ártéri gazdálkodás hagyományainak

újraélesztése; ökológiai rendszerhez és társadalmi adottságokhoz alkalmazkodó sajátos, diverzifikált agrárgazdasági és idegenforgalmi struktúra kialakítása;

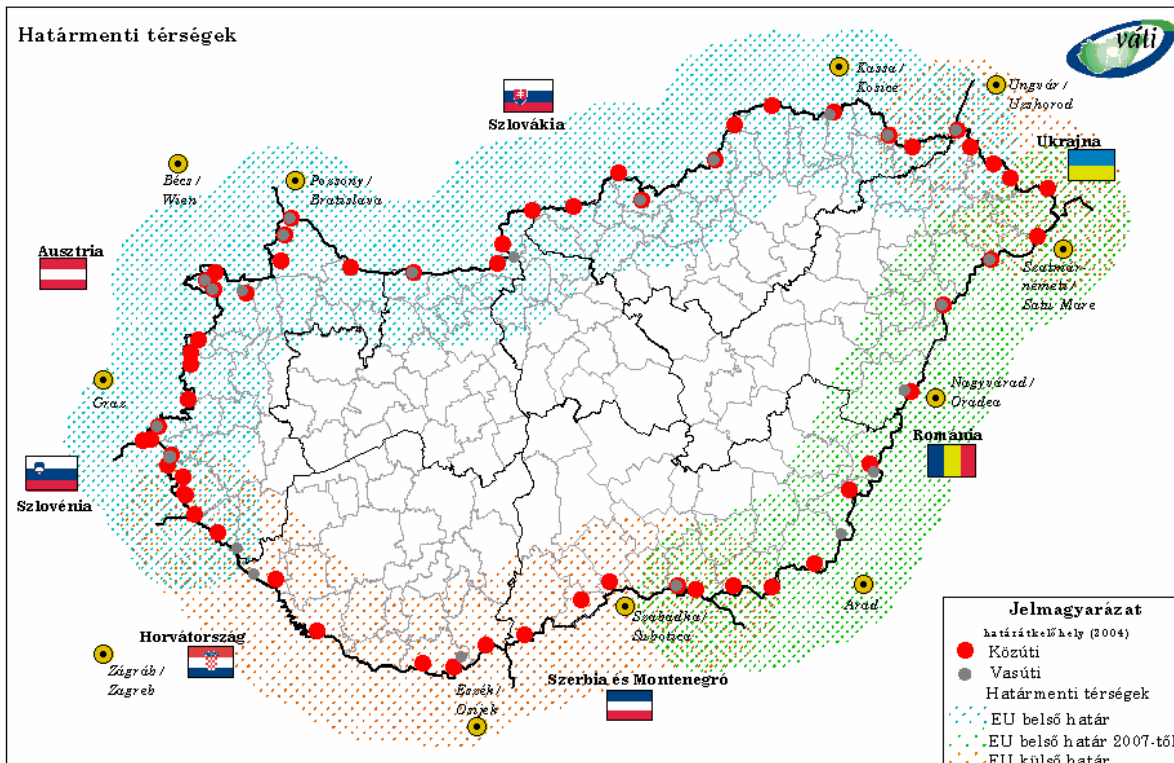
- a Tisza-térség **külső elérhetőségének javítása** és a perifériális helyzetben lévő területeken a belső közlekedési kapcsolatok javítása (vasút, közút, kerékpárutak és folyami átkelések bővítése, fejlesztése);
- Tisza-menti **partvonal ökoturisztikai** (kerékpáros, lovas, vízisport- és termálturizmus) **fejlesztése** a táj működőképességét nem veszélyeztető alap és speciális infrastruktúrák kiépítésével és felhasználásával, előnyben részesítve a megújuló erőforrások alkalmazását, valamint a környezetbarát és természetközeli eljárások fejlesztését;
- a Tisza **turisztikai és személyhajózási lehetőségeinek** – környezeti szempontokat integráló – **megteremtése** a kapcsolódó infrastruktúra háttérével együtt (kikötőfejlesztés, hajóépítés felélesztése);
- **foglalkoztatás javítása**, az innováció lehetőségeinek előmozdításával, a térség tőkevonzó képességének növelésével, a hálózati termelési struktúrák kialakításával, a képzési (továbbképzési, szakképzési) programok indításával, gazdasági szereplők és tudáscentrumok közös információs hálózatának kialakításával és informatikai fejlesztéssel. Mindez a táji és természeti sajátosságok magas szintű figyelembevételével.

#### **2.2.16. OTK: Határ menti területek együttműködésének erősítése**

*Magyarország határ menti térségei – az észak-nyugati országrész kivételével – többnyire az ország elmaradott, alacsony társadalmi-gazdasági státuszú területei. Ezeknek a perifériális helyzetben lévő térségeknek sajátos elhelyezkedésük, az átértékelődő szerepű országhatár jelenléte kitörési pont lehet, amennyiben ennek lehetőségeit, mint erőforrást ki tudják használni. Átértékelődnek a lehetőségek az ország ún. uniós határai, illetve a többi határszakasz mentén is.*

*Uniós csatlakozásunkat követően különösen felértékelődött a határ menti kapcsolatok jelentősége. Hazánknak a jövőben az EU új szomszédsági politikájával összhangban vezető koordinációs, szervező, információs szerepet kell játszania az egész Kárpát-medence fejlődésében, a határ menti, határon átnyúló interregionális és transzregionális együttműködések tervezésében, szervezésében és végrehajtásában. Ezek az együttműködések megteremthetik a Kárpát-medencében korábban természetes egységet képező régiók, vonzáskörzetek újraéledését, lehetővé teszik az adott területeknek, településeknek gyorsabb ütemű felemelkedését. Fontos, hogy ezek az együttműködések ne csak formálisan alakuljanak, hanem valós határokon átnyúló intézményi, vállalati,*

infrastruktúrafejlesztési, munkaerőpiaci együttműködések tartalmazzanak, melyeknek célja, hogy integrált határ menti térségek jöjjenek létre országszerte.



Az alapvető cél, hogy a felértékelődő határmentiségből, a határ szerepének megváltozásából adódó előnyöket – úgy, mint hídszerep, fejlesztési többletforrások, nemzetköziségből adódó lokális szinergiák, gazdasági-kereskedelmi lehetőségek – a térségek a megújulás erőforrásoként kamatoztatva tudják fejlődésük motorjává formálni.

**Részcélok:**

- Az **elérhetőség** javítása határon átnyúló fő- és mellékút-hálózati fejlesztésekkel, ill. tömegközlekedés kialakításával, fejlesztésével;
- a határon átnyúló kapcsolatok zavartalan működéséhez **határátkelőhelyek létesítése** az átkelőhiányos szakaszokon;
- **összehangolt turisztikai termékrendszer** kialakítása;
- határon átnyúló **természet- és környezetvédelmi, ökológiai gazdálkodási rendszerek** kiépítése (pl. natúrparkok), valamint a katasztrófavédelmi tevékenységek összehangolása;

- a **közszolgáltatások** szervezésének (hulladékgazdálkodás, szennyvízkezelés, egészségügy, stb.) határon átnyúló megoldásainak ösztönzése;
- a határ mentén élők **egészségügyi ellátásának összehangolása**, az **egészségturizmus** közös programokban történő fejlesztése;
- a **vonzáskörzeti kapcsolatok újjáélesztése / kialakítása**;
- speciális **kereskedelmi előnyök hasznosítása**;
- az **átmenő határforgalommal kapcsolatos logisztikai szolgáltatások** kiépítése;
- közös **befektetés-ösztönzés, gazdaságfejlesztés**;
- a **munkaerőpiaci és a képzési rendszerek összehangolása**;
- közös területi **tervezés, közös regionális programok**, az interregionális és transzregionális együttműködések hazai támogatásának biztosítása;
- **tapasztalatok átadása** és az együttes programozásban érintett országokkal közös intézményi struktúra továbbfejlesztése;
- a **határon túli magyarok szervezeteivel, intézményeivel való együttműködés erősítése**, a közös nyelv, illetve kultúra kínálta előnyök hasznosítása;
- a határ menti együttműködéseknek ki kell terjednie a Víz Keretirányelv által előírt **vízgyűjtő-gazdálkodási tervek elkészítésére**, a víztestek jó ökológiai állapotának eléréséhez szükséges **intézkedési programok meghatározására**, a szennyezések kialakulásának megelőzésére **közös monitoring programok**, továbbá **riasztási rendszer működtetésére**.

#### **2.2.17. OTK: A vidékies térségek fejlesztésének horizontális céljai**

A területfejlesztési politikailag koordinált vidékfejlesztési célokban meg kell, jelenjenek olyan törekvések, melyek a vidékies térségeket általában jellemző problémák felszámolására irányulnak, illetve a fejlesztések végrehajtásának speciális vidékies térségekben érvényesítendő módjait ösztönzik. Ahogy az adottságok minden térségben, térségtípusban más jellegűek, úgy a megoldások, a horizontális célok is természetesen térség-specifikus adaptációt igényelnek:

- A fejlesztések alapuljanak **helyi, területi alapú, széleskörű partnerségből építkező kezdeményezéseken**. Ezért az ezeket generáló, a helyi identitás, a hagyományok és az

értékek megőrzésére, tudatosítására, felélesztésére irányuló humánerőforrás-fejlesztés és közösségszervezés a beavatkozások hangsúlyos eleme.

- A fejlesztéseknek foglalkozniuk kell **a közszolgáltatások komplex szervezésével**, valamint a helyi önszerveződés feltételeit nyújtó **közösségi terek** megteremtésével.
- A vidékies térségek felértékelődő belső adottságait (a természeti területek és az emberi tevékenységgel kevésbé terhelt környezet magas aránya, kevésbé szennyezett környezeti elemek, alacsony népsűrűség és beépítettség, hagyományok, stb.) tudatosítani kell a társadalomban, a helyi közösségekben.
- A vidékies kistérségek adottságaihoz és problémáihoz igazodó hatékony fejlesztéséhez **helyben koordinált vidék-, terület- és agrárfejlesztési menedzsment-központokra** van szükség.
- A vidékies térségekben is jelen kell lennie az **innováció-transzfer, vállalkozásfejlesztés támogatására képes humán és infrastrukturális bázisnak**.
- A fejlesztések hangsúlyos eleme a szociális, gazdasági, egészségügyi problémákkal küzdő, **hátrányos helyzetű társadalmi csoportok vidékies szegregációinak oldása**, egyúttal életkörülményeik javítása.
- A fejlesztéseknek törekedni kell a **foglalkoztatottság növelésére**, mely törekvéseknek része az értelmiségi és képzett munkaerő helyben tartása is.
- A **város-vidék kapcsolatoknak**, különösen a vidékies térségek **elérhetőségének** nagy szerepet kell kapniuk a fejlesztésekben (ez a közlekedési infrastruktúrán túl a közösségi közlekedésszervezés helyi megoldásait is érinti).
- A fejlesztéseknek **fenntartható rendszerek kialakulásához** kell hozzájárulniuk, a helyi társadalmi-gazdasági-környezeti erőforrások minél hatékonyabb és értékmegőrző használatára kell épülniük, a jövedelmeket a térségben kell tartaniuk, helyi anyag- és energiagazdálkodási rendszerek kialakítását kell elősegíteniük.
- A fejlesztéseknek minél nagyobb mértékben **egyedieknek** kell lenniük, mely egyediséget a helyi adottságokra építetett stratégiák biztosítják.
- Friss, **innovatív**, alternatív elemeket tartalmazó **fejlesztési gondolatokat** és megoldásokat kell alkalmazni. Az innováció megjelenhet a csúcstechnológiai modernizáció területén (pl. informatikai infrastruktúra és tartalomszolgáltatás) és a hagyományos gazdasági tevékenységek (pl. agrárgazdálkodás, turizmus) újszerű helyi ötleteinek kivitelezésében.

- A fejlesztéseket építeni kell a versenyképességhez hatékonyabban hozzájáruló **kitörési pontokra** is, a különböző hiányosságok leküzdésén túlmutatóan.
- A hagyományos, primer termelő szektor által dominált **funkciók színesítése**, sőt sok esetben átgondolt **funkcióváltás** szükséges (pl. lakó-, üdülőhelyi, turisztikai).
- A több szektorra kiterjedő fejlesztéseket egymással **integráltan** kell kialakítani.

### **2.2.18. A megyei rendezési terv bodrogi kistérségre vonatkozó részei**

#### **A megye általános jellemzése**

A megye déli, délkeleti területei már az alföldi táj morfológiailag kiegyenlítettebb, síkvidéki jellegű térségéhez tartoznak, amely magába foglalja a Borsodi Mezőség, Sajó-Hernád sík területeit, valamint a Bodrogköz, Taktaköz és a Borsodi ártér területeit. Tájhasználat szempontjából a Bodrogköz, Taktaköz mozaikosabb tájhasználatára emelendő ki. A Tisza menti térségre a Tisza szabályozását követően visszamaradt holtágak, morotvák, valamint a természetes ártéri vegetáció a jellemző, amely vizes élőhelyek védelme országos érdek.

#### **Településhierarchia**

Borsod-Abaúj-Zemplén megyében városhiányos térségnek tekinthető a Cserehát és a szomszédos, határmenti területek, valamint a Bodrogköz térsége. Míg az előbbi térség kb. 70 települést foglal magába, addig az utóbbihoz 10-12 település tartozik. Mindkét terület esetében szükség lenne a kistérségi központi szerepkört és saját térségét szervezni tudó települések meglétére.

Mindkét városhiányos terület jellegzetessége, hogy az országhatár mellett található. Ezek az államhatár melletti területek - tekintettel arra, hogy a trianoni határmódosítás több évszázados kapcsolatrendszer szabdalta keresztül - a határ mindkét oldalán hátrányos helyzetbe kerültek. Gyakran ugyanis a város a határ túloldalára került, elveszítve ez által a háttértelepüléseit, amelyek a magyar oldalon maradtak. A közlekedési kapcsolatok fejlesztése, a határok átjárhatósága és a szomszédos térségek gazdaságainak integrációja alakíthat ki új helyzetet, ami azonban csak a középtávon várható EU-val kapcsolatos folyamatok kibontakozása után állhat elő.

#### **Községek**

A településhálózaton belül a városok, mint kitüntetett pontok, a helyzeti energiák, valamint a külső tényezők hatására tudtak kiemelkedni a települési rendszerből, és foglalhatták el mai

helyüket a településstruktúrában. A településhálózat további elemei - a községek - sokkal inkább összhangban vannak a megye természeti-gazdasági adottságaival.

A községek jellegében a legszembe-tűnőbb különbségek nagyjából éppúgy délről északnak haladva mutatkoznak, mint a természetes tájak, vagy a területhasználat sajátosságainak változásai. A dombsági-hegyvidéki területek az évszázadok folyamán más lehetőségeket biztosítottak az itteni településeknek, mint az alföldi vagy a Tisza menti területek. Ezek a hatások, éppen ezért, sokkal inkább nyomon követhetők a községek fejlődésében, struktúrájában, mint a városok esetében.

A Bükk és a Hegyalja déli lejtői előtt (Borsodi Mezőség, Taktaköz, Bodrogeköz), és a dél felé nyíló völgyekben a közepes méretű, néhány ezer lakosú falvak az uralkodóak.

### **Településregresszió**

Hagyományos "konzervatív falvak" többsége a jelentősebb gazdasági centrumoktól távol esik, rendszerint kedvezőtlen adottságú agrártérségekben, kedvezőtlen közlekedési lehetőségekkel bíró, elsősorban apró és kisfalvai. Az ezekben elindult negatív folyamatok jellemzői:

- magas a mezőgazdasági önellátás aránya, egyéb munkahelyek szinte egyáltalán nincsenek;
- nincsenek megfelelő munkalehetőségek;
- az elmúlt évtizedekben a lakosságuk jelentős részét elveszítették;
- értelmiségi réteg eltűnt, elköltözött.
- az aktív népesség elvándorlása miatt a lakosság korösszetétele radikálisan megváltozott, az öregedés irányába tolódott el;
- jelentős a táji környezet és a termőterületek elhanyagoltsága;
- jelentős a cigány betelepülők aránya;
- a településeken a szolgáltatások szintje alacsony, vagy hiányzik;
- hanyatló állapotukat jelzi a külső megjelenésük is, új lakások alig épülnek, a korábban épült házak állapota leromlott;

A nagymértékű elvándorlás sújtotta települések nagy összefüggő térségben fekszenek. „A Bodrogeközben, a Csereháthoz hasonló településregresszió fékezése érdekében támogatni kell a Pácín – Karcsa térségközpont kialakulását, amely fekvése – helyzete révén képes lenne a kedvező térségi folyamatok koordinálására és megfelelő mederbe terelésére.” (60/2002 (IX.26) Kgy.)

## **A megye közlekedés-földrajzi helyzetéből adódó problémák**

A megye közúthálózatának kialakulására döntő hatással voltak a földrajzi, domborzati viszonyok. A természetes földrajzi vonalak mentén (völgyek, hegylábak) - Miskolc központtal - kialakult sugaras-gyűrűs főúthálózat a trianoni határmódosítás utáni torzója súlyos örökségként nehezedett a megye északi határmenti aprófalvas területeire.

A Sajó, a Bódva, a Hernád és a Bodrog völgyében futó sugárirányú utakat, - tehát a völgyeket összekötő - gyűrűirányú főúti kapcsolat teljes hosszában a Szlovák - Magyar határon kívül rekedt, így a borsodi folyóvölgyek forgalmi (és gazdasági) szempontból is zsák jellegűvé váltak. A külső gyűrű pótlására a folyó-völgyek között meglévő, illetve kialakult mellékúttávkötések, (mint amilyen a Putnok - Ragály - Aggtelek - Szin útvonal a Sajó és a Bódva völgy között; a Szalonna - Rakaca - Krasznokvajda - Garadna útvonal a Bódva és a Hernád völgy között; és a Hidasnémeti - Gönc - Pálháza - Sátoraljaújhely útvonal a Hernád és a Bodrog völgye között), nem tudták pótolni a gyűrűirányú főúti kapcsolatot.

A két fő ok: az aprófalvas településhálózat, a hegy- és dombvidéki tagoltság, és ennek következményei, hogy a terület útjainak kiépítettsége az alsóbbrendű hálózat követelményeinek felel csak meg, nagyobb forgalom elviselésére nem is lenne alkalmas.

A megye déli és keleti síkvidéki úthálózatának kialakulásában és fejlődésében a Tisza, mint természetes határvonal legalább olyan meghatározó szerepet játszott és játszik, mint északon az országhatár. A Tisza-hidak között fekvő területek hasonlóan elszigetelt, zsák helyzetben vannak, mint az északi határ menti térségek. Sok Szabolcs-Szatmár-Bereg megyei és Hajdú-Bihar megyei kapcsolat hiányzik. Szabolcs megye felé leginkább Kenézlőnél, Tiszalöknél és Hajdú-Bihar megye felé Ároktőnél hiányoznak hidak. Különösen élesen jelenik meg az elzártság a Borsodi Mezőség déli területein és a Bodrogzugban.

Igen fontos a szlovákiai határszakasz határállomásainak fejlesztése. A kistérségi és regionális kapcsolatok fejlesztésének alapfeltétele a határátkelőhelyek számának növelése, és a szolgáltatási színvonalának emelése.

## **A megye fő- és mellékúthálózatának szerkezete, helyzete, hiányosságai**

A legfontosabb kihelyezendő összekötőúti átkelési szakaszok:

- Mezőkövesd: a 3302-es Mezőkövesd-Ároktői út
- Encs: a 3705-ös Encs-Szegilongi út
- Szerencs: a 3712-es Szerencs-Tállyai út
- Sárospatak: a 3804-es Sárospatak-Cigánd-Zemplénagárdi út



## **A megye közúti hídjai**

A megye természetföldrajzi, területi és térszerkezeti adottságai következtében a megyék közül a legtöbb folyóvizek feletti híd Borsodban található. Ezek döntő többsége kis áthidalású. Régi probléma a hidak nem megfelelő állapota, szélessége, műszaki paraméterei, de egyes térségekben a hiánya is.

### ***A legfontosabb híd-kapcsolati hiányok:***

- a Tiszán Zemplénagárd és Balsa térségében,
- a Sajón Miskolc térségében,
- a Bodrogon a Bodrogköz elzártságának enyhítésére.

## **Vízi közlekedés**

A megye legnagyobb vízi útja a határfolyó, a Tisza. A Tiszán menetrendszerű hajóforgalom nem üzemel. A turistaforgalom szempontjából jelentős néhány magán-vállalkozó (Tokaj, Ároktő, Tiszafüred) sétahajó szolgáltatása. A Tiszán áruszállítás is folyik, de a folyó nincs kihasználva. Több ízben született terv egy tiszaujvárosi kikötő és logisztikai központ megvalósítására. Hosszú távra tekintve nem láthatóak a szállítási kapcsolatok és nincsenek meg azok a termelési-értékesítési-feldolgozási rendszerek, amelyek miatt érdemes ezt az infrastruktúra rendszert fejleszteni.

A Tiszán és a Bodrogon személyhajó kikötők vannak kiépítve. A Bodrogon személy- és teherhajó közlekedés is van. A személyhajó közlekedés turisztikai célokat szolgál, de nem menetrendszerű járatokkal üzemel. A települési önkormányzatok több helyi jelentőségű kikötőt üzemeltetnek.

Alapprobléma a megyében, hogy a vízi utak nincsenek kihasználva, vízi-szárzsföldi logisztikai központ nem épült ki.

## **Árvízvédelem**

A Tisza, a Bodrog, a Hernád és a Sajó árvizei a megyében összesen 1.501 km<sup>2</sup> területet veszélyeztetnek. A veszélyeztetett terület 78%-a, 1.171 km<sup>2</sup> ármentesített, de ez - az elmúlt évek árvizei miatt - folyamatosan növekszik. A még nem ármentesített terület 22%-a (330 km<sup>2</sup>) a Sajó, a Bodrog és a Hernád viszonylagosan szűk völgyében fekvő árterületek. Ezt a földrajzi-gazdasági adottságok miatt eddig nem lehetett ármentesíteni.

Árvízi szempontból hazánk legveszélyeztetettebb területe a Felső-Tisza vidék, melynek szerves részét képezi a Bodrogköz. Ez a terület egyben a térség legnagyobb kiterjedésű

öblözete, ahol az árvíz lokalizációjára nincs lehetőség. Területét 107,7 km árvízvédelmi fővonal védi, melyből magasság hiányos 21,0 km és 45,4 km hosszban keresztmetszet tekintetében szorul további fejlesztésre.

### **A belvízvédelem konfliktusai**

A síkvidéki - belvizes - területek nagysága a megyében összesen 1.908 km<sup>2</sup>, amelyen belül három belvízrendszer különböztethető meg:

- a Hejő-Csincse-Laskó rendszere 1.045 km<sup>2</sup> területével Heves megyébe is átnyúlik,
- a Taktaköz 256 km<sup>2</sup> területével,
- a Bodrogköz 607 km<sup>2</sup> területével.

A belvízvédelmi szakaszokra eső települések belvív által veszélyeztetettnek tekinthetők, a veszélyeztetettség mértéke azonban eltérő. A leginkább veszélyeztetett területek a Tisza mentén, valamint a Bodrogközben találhatók.

A megyében a legnagyobb problémát a korábbi években háttérbe szorult belvízvédelmi műtárgyak karbantartása, felújítása, illetve az ebből következő védelmi eszközök elavultsága jelentik.

### **Összegzés - térszerkezeti konfliktusok**

A megye alapvető tájdomborzati viszonyai határozzák meg a térszerkezetének főbb egységeit, amelyeket antropogén hatások és területhasználatok alakítottak és alakítanak jelenleg is. A megye makroszerkezetét az Északi-középhegység és az Alföld térszerkezeti rendszere, ezek elemei és kölcsönhatásuk határozzák meg. A térség szerkezetének másik markáns elemét a megye déli-délkeleti részét jelentő Alföldi makroszerkezeti elemhez tartozó kistájak alkotják: a Borsodi-mezőség, a Közép-Tiszai ártér, és a Tisza-Bodrog köze.

A több szempontból is eltérő tájak az idők folyamán társadalmi-gazdasági tekintetben szerves egységgé formálódtak. A térségi lét legfontosabb jellemzője ugyanis mindig a táji környezet volt, amely a maga adottságaival vagy hiányaival alakította-meghatározta az ott élők tájhasználatát, és befolyásolta a térszerkezetet.

*Az alföldi területek fejlődési lehetőségeik alapján két részre választhatók szét:*

- **Az északi, észak-keleti alföldi területeken** a mezőgazdasági termelés csökkentett mértékben, de folytatódni látszik. Jelenleg nincsenek olyan kitorési pontok, amelyek javítanának a térség lehetőségein. Társadalmi szempontból ezek a térségek elsősorban

a dombosági területekkel mutatnak rokonságot, mivel itt is nyomon követhetők a települések leépülésének folyamatai. A munka-lehetőségek hiánya, az elvándorlás, a kedvezőtlen közlekedési kapcsolatok (pl. a Bodrogköz hiányzó hídjai) mind erősítik ezeket a negatív folyamatokat.

- **Folyóvölgyek** - tagoltabbá teszik a megye térszerkezetét. Ezekben a völgyekben alakultak ki az idők során az észak-déli közlekedési folyosók. Megfelelő adottságokat biztosítottak a domborzatilag tagoltabb, dombosági-hegyvidéki területek között a települések számára is. Ezeket fűzték fel és kapcsolták össze az itt kialakult útvonalak. A Sajó, a Bódva, a Hernád és a Bodrog folyók mentén vezető közlekedési folyosók mind ilyennek tekinthetők.

## **2.3. A bodrogi kistérség adottságainak értékelése**

### **2.3.1. Demográfiai szerkezet és prognózis**

A kistérséget, illetve a táji értelemben vett Bodrogi köz nyugati, a sárospataki tartozó településeit természeti és környezeti tényezők is egyértelműen elkülönítik a környezetétől és hátrányos helyzetre, lemaradásra predesztinálják. A terület a 19. század második felében lezajlott folyószabályozás előtt végláthatatlan nádas, erdős mocsárvilág volt, felszínének csupán 10%-a mentesült az árvízről. Az itt folyó ártéri- és fokgazdálkodás csak ritka népesség eltartását tette lehetővé. A szántóföldi gazdálkodás, és ennek révén a sűrűbb benépesülés a 19. századtól kezdődhetett meg. A mai kistérség területén a 18. század végi mintegy ötezerről 1870-ig háromszorosára, majd 1900-ra húszezerre nőtt a népesség. A közeli piacok és a városok hiánya, a kedvezőtlen birtokstruktúra, illetve a szántóföldi gazdálkodás szempontjából továbbra sem kedvező adottságok okán igen hamar agrár túlnépesedés következett be, aminek következtében a Bodrogi köz az amerikai kivándorlás, illetve tavasztól őszig az Alföld távoli táján dolgozó idénymunkások egyik jellemző kibocsátó területévé vált.

A kistérség népessége 2000-ben az 1900-1910-es időkkel azonos szinten állt. A népesség a csúcspontját az 1949-1960 közötti időszakban érte el. Azóta folyamatos a csökkenés, aminek a negatív születési-halálozási egyenleg és az elvándorlás is okozója. Jelenleg a korábbi maximális népesség 2/3-a él a településeken, az egykori települési maximumhoz képest azonban jelentős az egyes települések eltérése. Nagyobb arányú fogyást a városi agglomerációktól távolabb lévő települések szenvedtek el a kistérség középső-keleti részén.

Az 1990-2000 közötti adatok a fogyás megtorpanását mutatják, ui. egy kivétellel minden településen növekedést jeleznek a számok. A legnagyobb mértékűt a terület Bodrogi oldali települései esetében, amelyek legközelebb vannak a terület központjának számító Sátorajújhely és Sárospatakhoz.

A kistérségi települések korfái egy elöregedő társadalmat írnak le. Az, hogy az adatok nem mutatnak szélsőséges eltérést az ország átlagos folyamataitól egy másik folyamatnak tudható be, amely a népesség kicserélődésével jár. Ez sem vetít azonban előre kisebb problémákat, mint a fogyás.

A települések mindegyikén élnek romák. A részarányukra eltérő becsléseket lehetett találni. Az 1990-es népszámlálás 6%-ot, a 2001-es 11,3%-ot állapított meg. A romák életlehetőségei még a többségi társadalom tagjainak helyzeténél is rosszabbak. A csoportok közötti kapcsolatok súlyos konfliktusokkal terheltek. A szűkös lehetőségek törvényszerűen fordítják

egymás ellen az eltérő életvitelt folytatókat. A kialakult állapot az egyéni és közös boldogulásnak is gátjává vált.

### **2.3.2. Foglalkoztatási viszonyok**

A 2001-es népszámláláskor a lakosságnak kerekén 20%-a volt foglalkoztatott – ez is példátlanul alacsony érték. A háztartások 63%-ában (!) nincsen aktív kereső. Mindennek egyik oka természetesen a munkahelyek hiánya: a 18-59 éves lakosságnak 1991 óta rendre 16-25%-a regisztrált munkanélküli, amivel folyamatosan a 10 legrosszabb mutatójú kistérség között van a Bodroγκöz. E kevés dolgozónak is alig fele talál megélhetést a térségben: a bodroγκözi munkahelyek száma alig több mint fele volt az itt élő foglalkoztatottakénak 2001-ben, ami a 9. legrosszabb munkaerőmérleg volt; a települések közül csak Ricsén van több munkahely, mint foglalkoztatott. Ennél is fontosabbak azonban az alacsony aktivitás demográfiai összetevői. A lakosságnak ugyanis alig fele (54%) munkaképes korú (18-59 éves, a 2. legalacsonyabb érték a kistérségi rangsorban), így nem véletlen, hogy szinte példátlanul magas az inaktív aránya is: a lakosság 42%-a volt inaktív kereső 2001-ben. A képlet tehát világos: az öregek, és rokkantnyugdíjasok adják az itteni népesség meghatározó részét, a szűkös munkaerőforrás jelentős része pedig – különösen a fiatalabbaké – képzetlen és munkanélküli roma.

### **2.3.3. Humán kapacitás**

Az átlagos iskolai végzettség tekintetében is az utolsó a Bodroγκöz, még 2001-ben sem érte el a nyolc osztályt a hat éven felüli népességre vetítve. Ennek a sok idős ember mellett az is az oka, hogy 1990 óta megnőtt a cigány lakosság aránya a bodroγκözi kistérségben. A 2001-es népszámlálás önbevalláson alapuló adatai szerint a lakosság 11,3%-a roma (a negyedik legmagasabb kistérségi adat), a polgármesteri hivatalok becsléseit alapul véve azonban 21% felett van az arány. A határ menti Lácacséken többségben vannak, de a térségközpont Cigándon és a szomszédos Tiszacsermelyen és Tiszakarádon is a lakosságnak legalább a 30 %-át teszik ki.

### **2.3.4. Mezőgazdaság**

A rendszerváltás után a legnagyobb munkaerő leadó országosan is az agrárszektor volt, ám a bodroγκözi kistérségben 1990 és 2001 között egytizedére esett vissza a mezőgazdasági foglalkoztatottak száma. A mindössze 269 fős mezőgazdasági létszám elvileg már a

tájfenntartás szempontjából is elégtelen lenne, a területi kiterjedését tekintve nem a legkisebbek közé sorolható, alacsony népsűrűségű kistérségben. A népszámlálással közel egyidejű, 2000-es általános mezőgazdasági összeírás azonban a mezőgazdasági vállalkozásokon túl több mint 4500, zömmel szövetkezeti részarány tulajdonnal rendelkező és / vagy kárpótlással földhöz jutott egyéni gazdaságot talált a kistérségben. Az állandó alkalmazásban állók, illetve a főállású termelésirányítók száma csupán ezekben összesítve 656 fő volt.

A helyi mezőgazdaság tehát, legalább az önellátás szintjén máig jelentős szerepet játszik a térség gazdaságában, ám „hivatalos” keresőinek drasztikus megfogyatkozása ezzel együtt a helyi agrárgazdaság dezintegrációjára, árutermelő jellegének visszaszorulására figyelmeztet. Pedig a gazdálkodásnak a természeti feltételei sem jók: a szántóföldi terület minősége átlagosan 15 aranykorona, mindazzal a ténnyel együtt, hogy a Bodroglak hazánk egyik leginkább belvízveszélyes területe. Így a területnek alig a fele szántó, ellenben magas a rét és a legelő, illetve a művelés alól kivett földterületek aránya. A gazdálkodási formák közül leginkább az extenzív juh- és szarvasmarhatartásnak, illetve gyümölcstermelésnek lennének kedvezőbb feltételei (ha a jelenlegi körülmények között nem éppen ezeknek az ágazatoknak kedveznének a piaci viszonyok).

### **2.3.5. Szolgáltatások**

Eltérést mutat az országoshoz képest a szolgáltatásban foglalkoztatottak megfogyatkozása is. Itt 1990 és 2001 között 27% volt a visszaesés, a vidék átlagában ugyanekkor 9%-al nőtt a foglalkoztatás. Ehhez hasonló mértékű visszaesést egyetlen más kistérségben sem tapasztaltak. A visszaesés egyrészt jól mutatja a város hiányát, másrészt pedig jelzi a szegénységet, a helyi tőke és a fizetőképes helyi piac hiányát. Úgy tűnik, nem hogy a pénzügyi szektor vagy a gazdasági, üzleti szolgáltatások megtelepedésére nincs lehetőség, de a kisbolt, a kocsmá, a fodrász, a villanyszerelő vagy a fuvarozó sem igen talál tisztességes megélhetést.

### **2.3.6. Ipar**

Az ipari foglalkoztatottak száma 1990 és 2001 között alig, mindössze 6%-al esett vissza, így az ágazat foglalkoztatási súlya a kistérségben soha nem látott mértékűre növekedett. 1990-ben még csak a keresők 26%-a dolgozott az iparban (a kistérségi rangsorban ez a 152. hely), 2001-ben már 44% (a kistérségek között a 34. legmagasabb érték). Az ipar tehát egyértelműen stabilizáló, de legalábbis mérséklő szerepet játszott a térség 1990. utáni zuhanásában. Szó

sincs azonban arról, hogy valamiféle megkésett iparosodásról lenne szó, vagy még kevésbé arról, hogy az 1998-ban létrehozott Zempléni Vállalkozási Övezet részévé nyilvánítása járt volna ilyen hatással. Egyrészt ugyanis az ipari keresők nagyobb része nem itt, hanem Sátoraljaújhelyen és Sárospatakon talál megélhetést, nem ritkán napi több óra ingázással. Másrészt pedig igaz, hogy a térség legnagyobb vállalkozásai ipari jellegűek, és egy-két további, néhány 10 főt foglalkoztató üzem is akad. A jellegadó ágazat a ruházati ipar, amely versenyképessége kizárólag az alacsony munkabérben rejlik. A távol-keleti verseny, illetve a minimálbér emelések miatt ezek pozíciója is rendkívül bizonytalan.

### **2.3.7. Periférikus helyzet**

Trianon hatásaként a terület elvesztette közigazgatási egységét és közlekedési infrastruktúráját, és az országon belül az egyik legtávolabbi, legnehezebben megközelíthető halmozottan hátrányos helyzetű, kitörési pontok nélküli határ menti periferiájává vált. Hanyatlása folyamatos. A dél és kelet felől a Tisza által elvágott, de még legfőbb központjai, Sátoraljaújhely és Sárospatak irányába is csak két állandó Bodrog-híddal átjárható vidék elzártságát az új határ megvonása tette teljessé, hiszen az addig leginkább nyitott északi irányban is akadályt teremtett. A határtól 2-10 km-re, de néhol csak néhány száz méterre húzódik a térség nagyvasútja, a nemzetközileg is jelentős kassai fővonal, amelynek a térségen belüli közlekedésben is meghatározó szerepe volt.

A térség 1944-ben elvesztette addig jelentős, a lakosság mintegy 5%-át kitevő zsidóságát is, amely fontos szerepet játszott a helyi gazdaság szerkesztésében. 1948 után pedig az egyoldalúan várospárti településpolitika viszonyai között a városi központ nélküli Bodroglak nem juthatott komolyabb fejlesztési forrásokhoz. Jelentősebb ipari üzem a szocializmus idején sem települt ide. A határ zártsága ugyanakkor tovább fokozódott, mivel az addig működő kishatár-átkelőhelyeket és a kettős határhasználat korábbi lehetőségét megszüntették. Az átjárás csak illegálisan volt lehetséges. Az ingázásra, és a mezőgazdasági termékek piacra vitelére nagy csapást mért a második világháború után épített, a Bodroglak Tisza menti falvait felfűző Sárospatak – Zemplénagárd kisvasút 1976-s megszüntetése. 1960-tól kezdődően az addig is jelentős elvándorlással sújtott térség humán erőforrásainak eróziója jócskán előrehaladt, 1990-ig népessége kétharmadára csökkent.

### **2.3.8. Nevelési-oktatási intézmények**

A kistérség települései közül 13-ban található óvoda, Dámócon, Lácacséken, Kisrosvágyon és Semjénben 2003-ban nem volt ilyen intézmény. A legtöbb óvoda magas

kapacitáskihasználással működik, közülük több maximális kihasználtsággal dolgozik. Ilyen a cigándi, a tizzacsermelyi, a tizsakarádi és a zemplénagárdi. A legtöbb férőhely a tizsakarádi és cigándi óvodában van, ahol sorrendben 125 és 102 gyermeket tudnak fogadni. Bizonyos településeken – pl. Karcsán, Pácinban és Ricsén – több óvodás korú kisgyermek van, mint amennyit az óvoda fogadni tud. Az óvodapedagógusok számát vizsgálva arra jutunk, hogy számuk mindenhol alacsony. 2003-ban például Tizzacsermelyen 36 gyermekre – maximális kapacitáskihasználás mellett – egyetlen óvodapedagógus jutott. A legtöbb óvodapedagógus a tizsakarádi óvodában dolgozott 2003-ban, számuk 9 fő volt.

Nem működik alapfokú oktatási intézmény Dámócon és Kisrozvágyon. Bár Lácacsékén és Semjénben sem működik óvoda, általános iskolát mindkét településen találhatunk. Az általános iskolák általában magas kapacitás-kihasználtsága csökken. A legtöbb pedagógus 2003-ban (29 fő) Cigádon tevékenykedett, amit indokol, hogy a kistérségben itt működik a legtöbb gyermeket (442 fő) fogadó alapfokú nevelés-oktatási intézmény. Az oktatók száma 20 fölött van Ricsén (25), Tizsakarádon (24), és Karcsán (22).

### 2.3.9. Lakossági szolgáltatások

A kistérségben minden településen találhatóak kiskereskedelmi üzletek, melyek száma a település lakosságának és területének arányában növekszik. Ennek megfelelően a legtöbb kiskereskedelmi jellegű üzlet Cigádon található, 2003-as statisztikák szerint összesen 40 darab. De látható, ha a kiskereskedelmi üzleteket 1000 lakosra vetítjük, hogy hasonló arányokkal bír Ricse. Lácacsékén a legrosszabb a kiskereskedelmi üzletek aránya (és az élelmiszer üzletek aránya is).

	1000 lakosra jutó kiskereskedelmi üzlet	1000 lakosra jutó élelmiszer jellegű üzlet
Alsóberecki	7,03	4,68
Bodroghalom	7,14	5,00
Cigánd	12,55	4,08
Dámóc	6,74	6,74
Felsőberecki	6,35	6,35
Karcsa	8,48	3,99
Karos	9,92	5,95
Kisrozvágy	9,66	4,83
Lácacséke	2,69	2,69
Nagyrozvágy	9,47	8,12
Pácin	9,98	6,65
Révleányvár	4,73	4,73
Ricse	12,55	5,75
Semjén	7,01	4,67
Tizzacsermely	7,73	4,64



	1000 lakosra jutó kiskereskedelmi üzlet	1000 lakosra jutó élelmiszer jellegű üzlet
Tiszakarád	7,10	3,95
Zemplénagárd	8,74	5,46
Átlag:	8,11	5,19

### 2.3.10. Kohéziós kapcsolatok

2003-ban a mai bodroközi kistérség valamennyi települése s sátoraljaújhelyi kistérség részét képezte, és Sátoraljaújhely város relative, a bodroközihez képest mindenképp kedvező adatai elfedték az itteni falvak nyomorúságát (a térség településeinek zöme az empirikus térkapcsolati elemzések szerint Sátoraljaújhely vonzáskörzetéhez tartozik. Tiszakarád és Tiszacsermely hagyományos közlekedési, igazási és ellátó központja viszont Sárospatak. Sokáig Sárospatakhoz gravitált a Tisza-híd 1994-es átadása óta egyre inkább Kisvárdra felé tájékozódó Cigánd is.

A lehatárolásokból következő település összetétel ugyanakkor maga is az egyik fontos összetevője a szélsőségesen kedvezőtlen gazdasági mutatók kialakulásának. A térségben ugyanis nincs funkcionális értelemben vett város, noha az alig több mint háromezres Cigándot nemcsak kistérségi központtá, hanem várossá emelték 2004-ben. Cigánd súlya azonban népességét tekintve is mindössze 18%, a kevesebb, mint húszezer fős kistérségben, ami a hetedik legkisebb érték a 168 kistérség közül. Cigánd gyakorlatilag semmilyen értelemben nem központja a térségnek, hiszen annak lakói valójában a már említett Sátoraljaújhelyen, Sárospatakon, Kisvárdán jutnak hozzá a városi szolgáltatásokhoz, meglehetősen hosszú, 20-50 km-es utazás után. A kistérség elérhetőségi viszonyai más szempontból is kedvezőtlenek: a megyeszékhely, Miskolc (és így a legközelebbi autópálya-felhajtó) személygépkocsival több mint egy, tömegközlekedéssel átlagosan 2-3 óra utazással érhető el. Budapest személygépkocsival legalább 3, tömegközlekedéssel 4 (a keleti peremtől legalább 6) órányi utazásra van.

Nem tudtak érdemi térségfejlesztő hatást gyakorolni a térség elzártságának oldására a '90-es években megvalósult fejlesztések: a Kisvárdra felé utat nyitott cigándi híd (1994), illetve a polgármesteri akcióval kiküzdött pácini határátkelő (1995). A hídon igen ritka a tömegközlekedési kapcsolat: naponta mindössze három pár autóbuszjárat halad át rajta. Közülük kettő csak Ricsét és Cigándot érinti, a harmadik pedig Sárospatak felől, a Tisza menti falvakat feltárva Cigándon át Kisvárdáig, illetve Nyíregyházaig. E hídon vezetne a legrövidebb, leggyorsabb út is Budapest felé is, nem is beszélve a legközelebbi megyeszékhely, Nyíregyháza eléréséről.

### **2.3.11. A központ hiánya**

A bodrogi kistérség jellegzetesen rurális, kistársas térség. Falvaink átlagos lélekszáma alig haladja meg az ezret (1094 fő), de öté az ötszázat sem éri el. A központtá kijelölt Cigándon kevesebb, mint 3200-an élnek. Cigánd országos viszonylatban is az egyik legelmaradottabb városi jogú település, a kistérségi központok között pedig egyértelműen a legrosszabb helyzetű. A jövedelmi, foglalkoztatási, vállalkozássűrűségi, személygépkocsi ellátottságban ténylegesen az utolsó, a munkanélküliségi rangsorokban is csak 1-2 másik központot előz meg. Az egy főre jutó adóköteles jövedelem a vidéki átlag egyharmada körüli, ráadásul az 1990-es évek elejéhez képest is lényegesen romlott a pozíciója. 2001-ben az aktív keresők aránya alig haladta meg a vidéki átlag felét, ezzel az ország utolsó 200 települése közé került, de még a kistérségen belül is csak négy községben tapasztalhatunk ennél alacsonyabb értéket. A lemaradás közvetlen okai többek között: a vállalkozások hiánya, az inaktív korúak magas aránya, valamint a cigányok létszámából adódóan az eltartottak, fiatalok nagy száma. Cigánd nem csupán a központi funkciók hiánya miatt nem igazi centrum. A város munkaerőmérlege negatív, azaz jóval többen járnak el a településről dolgozni, mint ahány oda ingázó munkavállalókat regisztráltak. Cigándon a környező településeknél alacsonyabb a foglalkoztatási szint: a népességnek alig 16%-át regisztrálták foglalkoztatottként, ez 5 százalékponttal alacsonyabb a többi település átlagos értékénél. A munkanélküliséget tekintve a száz aktív lakosra jutó regisztrált munkanélküliek száma alapján a környező településeken rosszabb a helyzet. A legfontosabbnak számító jogi személyiségű vállalkozások arányából Cigánd kistérségen belüli súlya nem éri el a 10%-ot sem. Mindezen tényezők összehasonlításaként a körzetközponiban alacsonyabb az átlagos adóköteles jövedelem, mint a kistérség többi településén átlagosan.

## 2.4. A térség adottságainak és az igényeknek dinamikus vizsgálata

<i>Lehetőségek</i>	<i>Veszélyek</i>
<p><i>globális környezet</i></p> <ul style="list-style-type: none"> <li>✓ nő a határokat átlépő regionális együttműködések jelentősége</li> <li>✓ erősödik a tudásalapú technológiák térnyerése</li> <li>✓ nő a bio-termékek iránti igény</li> </ul>	<p><i>globális környezet</i></p> <ul style="list-style-type: none"> <li>✓ a forrásokért folyó versenyben nő az érdekérvényesítés szerepe</li> <li>✓ az EU munkanélküliségi ráta: várhatóan tartósan 10% körüli marad</li> </ul>
<p><i>nemzetgazdasági környezet</i></p> <ul style="list-style-type: none"> <li>✓ folytatódik a mezőgazdaság diverzifikációja, fokozottabban összpontosítva az ökológiai értékekre</li> <li>✓ a mezőgazdaságon belül növekszik a bioenergia alapanyag előállítás súlya és jelentősége</li> <li>✓ nő a réteg- és a speciális szolgáltatásokat biztosító turizmus jelentősége</li> </ul>	<p><i>nemzetgazdasági környezet</i></p> <ul style="list-style-type: none"> <li>✓ az EU mezőgazdasági fölöslegekkel rendelkezik</li> <li>✓ a turisztikai vonzerők versenye tovább erősödik, nő az ágazat szolgáltatás minősége, és a minőség iránti igény</li> <li>✓ társadalmi-gazdasági hátrányok halmozódása (leszakadás)</li> </ul>
<p><i>közigazgatás és közszolgáltatások</i></p> <ul style="list-style-type: none"> <li>✓ magas minőségű közigazgatás</li> <li>✓ nagyobb egységekben történő feladatellátás</li> <li>✓ önkormányzatok normatív támogatási rendszere egyszerűsödik</li> <li>✓ oktatás általános színvonalának emelése</li> </ul>	<p><i>közigazgatás és közszolgáltatások</i></p> <ul style="list-style-type: none"> <li>✓ eredményorientált közigazgatás</li> <li>✓ a közszolgáltatások megszervezésénél közgazdasági törvényszerűségek érvényesülnek</li> <li>✓ a szak- és felnőttképzés finanszírozási rendszerének átalakítása (az állami szerepvállalás körének és mértékének felülvizsgálata)</li> <li>✓ a költséghatékonyság érdekében folytatódik az oktatási intézmények integrációja</li> </ul>

<i>Lehetőségek</i>	<i>Veszélyek</i>
<p><i>területfejlesztési szempontok és források</i></p> <ul style="list-style-type: none"> <li>✓ EU és országos átfogó stratégiai cél a foglalkoztatás bővítése és a gazdasági növekedés segítése</li> <li>✓ Területfejlesztési források: ÚMFT (kiemelten az ÉM ROP)</li> <li>✓ Vidékfejlesztési források: ÚMVST (III. és IV. tengely)</li> <li>✓ halmozottan hátrányos helyzetből eredő pozitív diszkrimináció</li> <li>✓ kohéziós politikák: infrastruktúra, közszolgáltatások elérhetősége, településszerkezeti adottságok figyelembe vétele</li> <li>✓ közösség szervezési akciók (LEADER)</li> </ul>	<p><i>területfejlesztési szempontok és források</i></p> <ul style="list-style-type: none"> <li>✓ fenntarthatósági szempontok</li> <li>✓ nő az elvárás a stratégiai programok minőségével szemben</li> <li>✓ határon átnyúló mikroregionális programok hiánya</li> <li>✓ Vásárhelyi Terv Továbbfejlesztése (VTT) megrekedése (helyi vidékfejlesztési program hiánya)</li> </ul>
<p><i>területrendezési szempontok</i></p> <ul style="list-style-type: none"> <li>✓ Vásárhelyi Terv Továbbfejlesztése (VTT)</li> <li>✓ ártéri tájrehabilitáció megvalósítása a VTT által</li> <li>✓ határ menti területek együttműködésének erősítése</li> <li>✓ a határszakasz kapcsolódási pontjainak (számának) növekedésére kormányzati szándék</li> </ul>	<p><i>területrendezési szempontok</i></p> <ul style="list-style-type: none"> <li>✓ térség elérhetősége</li> <li>✓ az árvíz, belvíz, aszály, vízhiány, integrált kezelésének hiánya</li> <li>✓ jelentős távolság a gazdasági centrumoktól, az ebből fakadó negatív folyamatok</li> <li>✓ a országos viszonylatban is a belvíztől leginkább veszélyeztetett területek a Bodrogtóban található</li> </ul>

<i>Erősségek</i>	<i>Gyengeségek</i>
<p><i>Társadalmi környezet, humán erőforrások</i></p> <ul style="list-style-type: none"> <li>✓ <i>n.a.</i></li> </ul>	<p><i>Társadalmi környezet, humán erőforrások</i></p> <ul style="list-style-type: none"> <li>✓ kicsi a népességmegtartó erő</li> <li>✓ előregedő társadalom</li> <li>✓ romák rendkívül rossz életkörülményei</li> <li>✓ alacsony foglalkoztatottság (20%)</li> <li>✓ Magas munkanélküliség (16-25%)</li> <li>✓ Az átlagos iskolai végzettség tekintetében az utolsó a Bodroghöz</li> </ul>
<p><i>Gazdasági bázis</i></p> <ul style="list-style-type: none"> <li>✓ A helyi mezőgazdaság önellátás és jövedelem kiegészítés szintjén máig jelentős szerepet játszik</li> <li>✓ magas a rét és a legelő aránya</li> <li>✓ a térség legnagyobb vállalkozásai ipari jellegűek</li> <li>✓ néhány 10 főt foglalkoztató üzemek</li> </ul>	<p><i>Gazdasági bázis</i></p> <ul style="list-style-type: none"> <li>✓ helyi agrárgazdaság árutermelő jellegének visszaszorulására</li> <li>✓ a szántóföldi terület minősége átlagosan 15 aranykorona</li> <li>✓ belvízveszélyes területek</li> <li>✓ helyi tőke és a fizetőképes helyi piac hiánya</li> <li>✓ A jellegadó ágazat a ruházati ipar (alacsony munkabér a versenyképesség feltétele)</li> <li>✓ alacsony a kiskereskedelmi üzletek száma</li> </ul>
<p><i>környezeti adottságok</i></p> <ul style="list-style-type: none"> <li>✓ SK oldali kassai vasútvonal közelsége</li> <li>✓ Tisza menti falvakat felfűző kisvasút nyomvonal</li> </ul>	<p><i>környezeti adottságok</i></p> <ul style="list-style-type: none"> <li>✓ periférikus helyzet</li> <li>✓ városi központ nélküli 65 éves múlt</li> <li>✓ az államhatár korábbi zártságának „maradványai”</li> </ul>
<p><i>Nevelés-oktatás, intézményi felszereltség, lakossági szolgáltatások</i></p>	<p><i>Nevelés-oktatás, intézményi felszereltség, lakossági szolgáltatások</i></p>

<i>Erősségek</i>	<i>Gyengeségek</i>
<ul style="list-style-type: none"> <li>✓ Jó kihasználtság az óvodákban</li> <li>✓ Nagyobb, térségi ellátásra alkalmas általános iskolák</li> </ul>	<ul style="list-style-type: none"> <li>✓ alacsony az óvodapedagógusok száma</li> <li>✓ az általános iskolák csökkenő kapacitás kihasználtsága</li> </ul>
<p><i>Településhálózat, kohéziós kapcsolatok</i></p> <ul style="list-style-type: none"> <li>✓ Sátorajújhely vonzáskörzete</li> <li>✓ Sáropatak vonzáskörzete</li> <li>✓ Kisvárdai vonzáskörzete</li> <li>✓ cigándi híd</li> <li>✓ pácini határátkelő</li> <li>✓ Nyíregyháza elérhetősége</li> </ul>	<p><i>Településhálózat, kohéziós kapcsolatok</i></p> <ul style="list-style-type: none"> <li>✓ nincs funkcionális értelemben vett város</li> <li>✓ rossz elérhetőségi viszonyok</li> <li>✓ a cigándi hídon ritka tömegközlekedési kapcsolat</li> <li>✓ a központ hiánya</li> </ul>

## 3. STRATÉGIAI PROGRAM

### 3.1. Stratégiai célok kitűzése

A kistérségi stratégiai program céljainak illeszkedniük kell a vonatkozó Európai Uniósi stratégiai dokumentumok céljaihoz, melyek közül a legátfogóbb és egyben a legjelentősebb a **„Közösségi stratégiai iránymutatások a növekedésért és a foglalkoztatásért 2007-13.”** A dokumentum célja, hogy hozzájáruljon a növekedéshez és a foglalkoztatás bővítéséhez, valamint az Európai Unió térségeinek versenyképességének javításához (azaz a Lisszaboni Stratégia megvalósításához). Ennek érdekében támogatja a növekedésre és foglalkoztatásra ható fejlesztéseket, ösztönzi a különböző szakterületek összehangolt közép- és hosszú távú stratégiáinak a megvalósítását, a közigazgatás működésének modernizálását, és a területi kohézió erősítését.

A közösségi stratégiai iránymutatások alapján készítette el a magyar kormány a 2007-13-ra vonatkozó **„Új Magyarország Fejlesztési Tervet”**. A Tervnek, a Lisszaboni Stratégiával összhangban két fő célkitűzése van, a növekedés ösztönzése és a foglalkoztatás bővítése. A program horizontális célja a fenntartható fejlődés biztosítása és a területi, társadalmi kohézió ösztönzése.

A kistérségi stratégia cél és eszközrendszerében illeszkedik a felsorolt dokumentumokhoz, figyelembe véve a kistérség adottságait, elsősorban kisléptékű fejlesztéseket támogat.

#### 3.1.1. Átfogó cél

Figyelembe véve a kistérség társadalmi-gazdasági helyzetét, a 2007-13 időszakban a kistérségi stratégiai keret átfogó célja:

**A kistérség népességmegtartó erejének és versenyképességének javítása, figyelemmel a különböző szakterületeken való együttműködési lehetőségek kihasználására.**

Az átfogó cél elérése érdekében építeni kell a kistérség hagyományos és természeti erőforrásaira, figyelembe kell venni az aprófalvas településszerkezetet, a társadalmi és kulturális hagyományokat. A fejlesztési célok elérése érdekében az önkormányzati és gazdasági szereplők együttműködésének ösztönzése mellett fontos a természeti és kulturális értékek fenntartható hasznosítása, a befektetési környezet vonzóbbá tétele (különös tekintettel a határ menti helyzetből eredő lehetőségekre), a kistérség központi településének gazdasági-szolgáltató szerepének fejlesztése, illetve a közel azonos életfeltételek megteremtése

érdekében a közszolgáltatások (nevelés-oktatás, egészségügy, szociális ellátórendszerek) terén az együttműködések ösztönzése

### **3.1.2. Specifikus célok**

Az átfogó cél elérése érdekében a program a 2007-13 időszakra az alábbi specifikus célokat fogalmazza meg:

#### **A gazdaság bázisának szélesítése a környezeti adottságok figyelembevételével**

A kistérség gazdasági teljesítőképessége jelentősen elmarad mind az országos, mind az elmúlt évtizedek szintjétől. A foglalkoztatottak aránya jelentősen elmarad az országotól (~20%), ennek bővítése csak a gazdaság bázisának szélesítésével lehetséges. Az önkormányzati foglalkoztatás után a legnagyobb foglalkoztató ágazatok a könnyűipar és a mezőgazdaság.

A kistérség gazdasági fejlődésének alapjait a hagyományokkal rendelkező ágazatok specializációja, versenyképességének javítása jelentheti. Ennek érdekében fontos a kistérségi léptékben nagyobb (néhány 10 főt foglalkoztató) vállalkozások erőforrásainak hatékonyabb kihasználása a vállalatközi és klaszter típusú együttműködések ösztönzése által, olyan önkormányzati / kistérségi beruházások végrehajtásával, amelyek elősegítik az innováció térbeli terjedését, közvetve hozzájárulnak a hozzáadott érték növeléséhez (tanácsadás és információszolgáltatás, új technológiák bevezetése). E téren kulcsfontosságú a kistérségben középfokú szakképzést biztosító intézmény létrehozása is, amely a helyi haszonvételi lehetőségek kihasználására alapozó és a munkaerő-piaci igényekhez alkalmazkodó szak- és felnőttképzést biztosít. Lényeges a helyi vállalkozások termelési hatékonyságának javítása, ezzel együtt, beleértve a szociális célú foglalkoztatást, valamint az inkubációs jellegű vállalkozások létrehozását is, új munkahelyek teremtése és a foglalkoztatás bővítése. Új vállalkozások létrehozásánál figyelemmel kell lenni a helyi munkaerő képzettségi fokának jelenlegi alacsony szintjére. Ugyanakkor olyan vállalkozások telepítése célszerű, amelyeknél a későbbi helyi szakképzési lehetőségek kihasználása elősegíti a termékdiverzifikációt, lehetőséget teremt további munkahelyek kialakítására, elősegíti a vállalkozás fenntartható növekedési pályára állását.

A helyi gazdaság logisztikai kiszolgálása és a nemzetközi, elsősorban Szlovákiával és Ukrajnával folytatott kereskedelembe való intenzívebb bekapcsolódás érdekében elengedhetetlen a kistérségi logisztikai hálózat kialakítása, melynek meghatározó egységeit a szlovákiai Királyhelmechez (nemzetközi vasút és közúti szállítás), valamint a Felső-Tiszán megvalósuló (záhonyi acélhengermű) áruszállításra vonatkozó törekvésekhez kell igazítani.



Lényeges elem a helyi tőke erősítése érdekében a helyi, de ugyanakkor nemzetközi jelentőségű áru piac, melynek kialakítása összhangban kell, hogy legyen a kistérségi logisztikai rendszerrel.

A specifikus cél elérését „A gazdaság bázisának fejlesztése” prioritás, a képzésekhez kapcsolódó részcélokat pedig a „Humán közösségi infrastruktúra fejlesztése” prioritás megvalósulása szolgálja.

### **A környezet és az emberi erőforrások minőségének javítása**

A kistérség komoly problémája az alacsony foglalkoztatottság és a magas munkanélküliség, ami a térség hosszabb ideje tartó szegregációjával párosul. A munkahelyteremtést többek között elősegítheti a vonzó lakókörnyezet és az üzleti infrastruktúra kialakítása, valamint átfogó képzési programok indítása.

A társadalmi leszakadás jelei, a halmozott problémákkal rendelkező leromlott településrészek a legtöbb településen kézzelfoghatók. Ezek jellemzően romák lakta telepek, lepusztult épületállománnyal és komoly társadalmi problémákkal küzdenek. Az ilyen településrészek integrált, a foglalkoztatás ösztönzését és a szociális problémák kezelését is magába foglaló fejlesztése elkerülhetetlen.

A hagyományos településszerkezet és a népességmegtartó erő növelése érdekében szükséges a települések közintézményeinek és központi tereinek megújítása, sport és szabadidő kínálatának bővítése. Ahol a települések szabadidő eltöltési és kulturális funkciói hiányosak, szükséges az ilyen irányú fejlesztés sportpályák, szabadidő-terek, játszóterek létrehozásával. A beavatkozások összhangoltan kell, hogy történjenek, az egységes vagy hasonló, de helyi jellegzetességeket megtartó településképek kialakítása érdekében. Célszerű létrehozni a helyi (települési) sajátosságokat bemutató tájházakat vagy falumúzeumokat, amelyek közösségi helyekként is funkcionálnak, rendezvények megtartására alkalmasak (beleértve a nem önkormányzati tulajdonú, de közösségi célokat szolgáló egységeket is).

Lényeges elem egyes települések esetében a korábbi személtelrakó telepek, mint emissziós pontok megszüntetése, a rekultivált területek hasznosítási lehetőségeinek újragondolása.

A kistérség periférikus helyzetéből eredően (kicsi az átmenő forgalom, jó természeti környezet) alkalmas arra, hogy magas színvonalú szolgáltatásokat nyújtó, időseket ellátó bentlakásos otthonok létesüljenek. A kialakításra kerülő otthonok kialakításánál kiemelt szempontként kell kezelni a munkahelyteremtést, tekintettel kell lenni a települési étkeztető intézmények kapacitás kihasználtságának növelésére, használaton kívüli ingatlanok újrahasznosítására, új ingatlanok létesítésére. A kialakításra kerülő otthonok esetén

figyelemmel kell lenni a fenntarthatósági szempontokra (pl. megújuló energiaforrások alkalmazása / hasznosítása).

A környezeti fejlesztések kapcsán kiemelt figyelmet kell fordítani a Bodroghöz vízrendszerének jelenlegi állapotára. Szükséges a tó és csatorna-hálózat, a VTT keretében épülő vízrendszer minél szélesebb körű hasznosítása, és ahol szükséges, rehabilitálása. Az elkészült hatástanulmányok alapján a szakmailag szükséges beavatkozásokat el kell végezni, de a hasznosítási kérdéseket újra kell gondolni.

Kistérségi együttműködés keretében szükséges kialakítani / fejleszteni a szociális ellátó hálózatot. A hálózat hatékony és finanszírozható működése érdekében az összehangolt koordináció elengedhetetlen, a szükséges fizikai és képzésekkel összefüggő fejlesztések tervezésénél és kivitelezésénél tekintettel kell lenni a szerveződésen belül várhatóan kialakuló decentrumokra és érdekkonfliktusokra.

Az oktatási kérdésekben való kistérségi együttműködés megkerülhetetlen. A helyzetértékelésben felvázolt oktatási tendenciák érvényesülése megkérdőjelezhetetlen, a kistérség jelenlegi rendszere komoly átalakításokra szorul. Az óvodák kapacitás kihasználtsága jelenleg jó, azonban az intézmények fizikai állapota javításra szorul. Általános iskolai oktatás tekintetében ki kell alakítani és meg kell szervezni a súlypontokra alapozott társulások formájában ellátott oktatási rendszert, ennek elmulasztása súlyos finanszírozási gondokat okozhat. A lakosság képzettségi színvonalának emelése kulcskérdés, értve ezalatt a felnőtt (szak)képzés kialakítását, és a fiatalok középiskolai oktatásának helyi megoldását. Olyan szakmák oktatása elsődleges, amelyek hozzásegítik a lakosságot a helyi fenntartható haszonvételi lehetőségek kihasználására. Mindennek érdekében szükség van 12 osztályos integrált oktatási (szakképző) intézmény létrehozására, melynek kialakításánál figyelemmel kell lenni a helyi sajátosságokra és igényekre. Meg kell oldani azoknak a gyerekeknek a képzését is, akik számára más, a kistérségen kívüli oktatási intézmény képességbeli és / vagy finanszírozási korlátok miatt elérhetetlen.

Az egészségügyi intézményrendszer átalakítása is komoly kihívások elé állítja a kistérséget. A finanszírozhatóság és a szakmai szolgáltatás színvonalának emelése érdekében az együttműködési szempontok érvényesítése és a kapcsolódó fejlesztések összehangolása szükséges. Ennek alapján haladéktalanul meg kell szervezni a kistérségi központi orvosi ügyeletet, és az országos célkitűzéseknek és elvárásoknak megfelelő járóbeteg ellátó központ kialakítását.

A specifikus cél elérését „Az élhetőbb környezet kialakítása”, és a „Humán közösségi infrastruktúra fejlesztése” prioritás megvalósulása szolgálja.

## **A településhálózat és a kohéziós kapcsolatok fejlesztése**

A Bodroghköz jelenlegi problémáinak forrása nagyrészt abban rejlik, hogy a térégnek az elmúlt 65 évben nem volt sem természetes, sem kijelölt központja. Jórészt a város hiányának köszönhető az is, hogy az elmúlt időszakban nagyobb fejlesztési forrásokhoz nem juthatott a Bodroghköz. A településhálózattal kapcsolatos fejlesztések tervezésénél tekintettel kell lenni a kistérség speciális térszerkezetére, az ebből (is) eredő elérhetőségi és egyéb problémák hatékony kezelésére.

A kistérség központ településének fejlesztésénél lényeges az ÉMOP-ban megjelenő kapcsolódó beavatkozás („A kistérségek központi településeinek fejlesztése”) minél hatékonyabb kihasználására. A település fejlesztéseinek hatékony tervezésére és kivitelezésére ki kell alakítani a település összehangolt fejlesztési stratégiáját és akciótervét, és gondoskodni kell annak magas színvonalú végrehajtásáról. Lényeges a fejlesztések helyben megvalósuló koordinációja. A központi településhez kapcsolódóan kiemelten fontos a kistérségen belüli elérhetőség fejlesztése, a kialakuló központi-szolgáltató szerep lakossági szempontból való kihasználhatósága miatt. A Cigándot és Kisvárdát összekötő útvonalon szükséges a tömegközlekedés fejlesztése, amely gyakoribb tömegközlekedési járatszámokban kell, hogy megnyilvánuljon.

Óriási gondot jelentenek a kistérségen belüli jelenlegi elérhetőségi viszonyok. Ez mérhető az úthálózat jelenlegi állapotában, a tömegközlekedési viszonyokban, a tömegkommunikációs infrastruktúra fejlettségében (fejletlenségében). Nem hagyható figyelmen kívül, hogy az elérhetőségi viszonyok a fizikai elérhetőségen túl az informatikai elérhetőségben is (internet lefedettség, webes megjelenés) megnyilvánulnak, így az ilyen irányú fejlesztések elengedhetetlenek.

A fizikai elérhetőségi viszonyok miatt szükséges a kistérségen belüli 4-5 számjegyű utak összehangolt fejlesztése, különös tekintettel a rendelkezésre álló források szűkösségére (az ÉMOP kapcsolódó beavatkozása mindössze 25,2 milliárd Ft-ot biztosít erre a célra az Észak-magyarországi Régióban). Az útépítéssel kapcsolatos fejlesztések között elsőbbséget kell élvezni az olyan fejlesztéseknek, amelyek a zsáktelepülés jelleg megszüntetésére irányulnak, illetve a legrosszabb elérhetőségű települések helyzetén javítanak. Az elérhetőségi viszonyok javítása érdekében ki kell alakítani a kistérségen belüli önálló iskolabusz hálózatot és önálló tömegközlekedési rendszert, figyelembe véve a szociális és fenntarthatósági szempontokat. A két funkciónak jól el kell válnia egymástól, ugyanakkor a költséghatékonyság szempontjait követve a két rendszer összehangoltan kell, hogy működjön.

Lényeges a kistérségi kerékpárút-hálózat kialakítása, amely közlekedésbiztonsági, turisztikai és elérhetőségi szempontból egyaránt fontos. A kerékpárút hálózatot ki kell alakítani a régi kisvasút nyomvonalán (amely jelenleg nem hasznosított terület), illetve a Szlovák határ mentén, felfűzve az északi területeket a Felsőberekci - Karcsa – Pácin – Kisrosvány útvonalon. A kerékpárutaknak csatlakozniuk kell a VTT keretében épülő tározón kialakításra kerülő kerékpárúthoz, megteremtve a kapcsolatot az északi és a déli területek között.

A Bodrogköz természetes kohéziós kapcsolatainak újraélesztése érdekében a Szlovák – Magyar határ mentén az összes lehetséges fizikai kapcsolósági pontnál átkelőket kell kialakítani, lehetőleg mire a Schengeni határokkal kapcsolatos szabályozások életbe lépnek. Ki kell alakítani olyan átkelőket is, amelyek alkalmasak nagyobb (teher) forgalom lebonyolítására is, szükséges továbbá kisebb forgalmú átkelők építése is.

A specifikus cél elérését az „Infrastruktúra és közlekedés fejlesztése” prioritás megvalósulása szolgálja.

#### **A turisztikai vonzerők és termékkínálat fejlesztése**

A kistérség turizmusában rejlő lehetőségek kihasználása érdekében cél a térség kulturális örökségére és természeti értékeire építve a turisztikai vonzerők fenntartható fejlesztése a látogatottságuk és a jövedelemtermelő képességük megteremtése növelése érdekében. A piaci elvárásokat erősíti a turizmusban a természeti értékek és a kulturális örökségek, valamint a kínálatához kapcsolódó turisztikai kereslet bővülése. Mivel azonban a kistérség turisztikai vonzerői önmagukban nem elég erősek, szükséges a vonzerők és a kínálat összehangolt fejlesztése, amelyhez átgondolt „térségmarketing” kell, hogy kapcsolódjon. Nem hagyható figyelmen kívül, hogy a 2007-13-as időszakban a turisztika nem jelenik meg, mint kiemelten támogatott ágazat. Az Új Magyarország Fejlesztési Terv részeként a regionális operatív programokban elsősorban együttműködések támogathatók, mint turisztikai tevékenységek, és csak másodsorban fizikai fejlesztések (az itt támogatott fejlesztések elsősorban a vonzerők fenntartható hasznosítását célozzák). Az Új Magyarország Vidékfejlesztési Stratégiai Terv pedig „Az életminőség javítása a vidéki területeken és a diverzifikáció ösztönzése” beavatkozás alatt a turisztikai tevékenységeket elsősorban a mezőgazdasági termelők gazdálkodási / jövedelemszerzési lehetőségeinek bővítéseként támogatja.

A kistérség turisztikai szempontból legerősebb vonzerői, így a fejlesztésre alkalmas területei a Karos – Semjén tengely mentén helyezkednek el. A turisztikával kapcsolatos fejlesztéseket elsősorban ezekre a területekre kell koncentrálni, a törekvéseknek összhangban kell lenniük a Karcsa - Pácin mikrotérség turisztikai fejlesztési programjával. A térségben ennek

megfelelően ki kell alakítani a turisztikai fejlesztésekkel és információs feladatokkal foglalkozó központot, ki kell dolgozni a Bodrogköz szlovákiai településeivel és a Tokaj – Zemplén desztinációs körzettel az együttműködési kereteket.

A térségről kialakult kép javítása, egyáltalán a térség hazai és nemzetközi megismertetése érdekében szükséges egy kistérségi információs rendszer kialakítása (nyomtatott és digitális formában egyaránt), mely keretében nyilvánosságot nyer az összes kistérségi program, turisztikai vonzerő és kínálat. Meg kell szervezni azokat a kistérségi közösségi rendezvényeket, amelyek minden évszakban biztosítanak valamilyen attrakciót. Az itt felsorolt szükséges fejlesztések kivitelezésére szükséges egy professzionális, önálló koordináló és menedzsment szervezet kialakítása.

A specifikus cél megvalósulását „A turisztikai vonzerő növelése” prioritás megvalósulása szolgálja.

### **3.1.3. Prioritások**

A stratégiai program prioritásait úgy kell meghatározni, hogy azok megfelelően szolgálják a program átfogó és specifikus céljainak megvalósulását, ugyanakkor átlátható végrehajtási rendszert alkossanak. A prioritások összhangban vannak a kitűzött célokkal. A program prioritásai:

**A gazdaság bázisának fejlesztése** annak érdekében, hogy a program a kistérségben elősegítse a vállalkozások indulását, a meglévő vállalkozások fenntarthatósági szempontokat figyelembe vevő fejlesztését, új technológiák elterjesztését, együttműködési lehetőségek kihasználását, az információs és tanácsadási lehetőségek bővülését. A prioritás megvalósulásával nő a vállalkozások működésének hatékonysága, jövedelemtermelő képessége, ezáltal új munkahelyek keletkeznek a kistérségben.

**Élhetőbb környezet kialakítása** annak érdekében, hogy a települések és környezetük fizikai és természeti állapota, a közszolgáltatások színvonala, tökevonzó képesség és innovációs potenciál, emberi erőforrások minősége javuljon. A prioritás hozzájárul a társadalmi és környezeti feszültségek csökkentéséhez, a kohézió erősödéséhez és az életminőség javulásához.

**A humán közösségi infrastruktúra fejlesztése** annak érdekében, hogy a közoktatás, felnőtt- és szakképzés, az egészségügy, a szociális szolgáltatások, azaz a humán közszolgáltatások kistérségi keretek között hatékonyan újraszerveződjenek. A prioritás hozzájárul a lakosság foglalkoztathatóságának javításához, az életkörülmények területi különbségének mérsékléséhez, ezáltal a kohézió erősítéséhez.

**Infrastruktúra és közlekedésfejlesztés** annak érdekében, hogy a kistérség külső és belső elérhetőségi viszonyai javuljanak, mind fizikai, mind digitális értelemben. A prioritás megvalósulása hozzájárulhat a munkahelyek és a közszolgáltatások elérhetőségének javulásához, ezáltal a foglalkoztatás növekedéséhez és a leszakadás ütemének fékezéséhez (hosszú távon megállításhoz).

**A turisztikai vonzerő növelése** annak érdekében, hogy a természeti és kulturális értékeken alapuló termékek és szolgáltatások, illetve a turisztikai vonzerők szervezethez való kialakításával a program hozzájáruljon a vállalkozások kialakulásához, versenyképességük javulásához, új munkahelyek teremtéséhez, valamint a vonzerők fenntartható hasznosításához.

#### **3.1.4. Területi megközelítés**

A térség fejlesztése során külön figyelmet kell szentelni a gazdasági és foglalkoztatási szempontból meghatározó települések fejlesztésére. A kistérség gazdasági versenyképességének javításában meghatározó szerepe van Cigándnak, Ricsének és Karcának.

Cigánd fejlesztése különösen fontos a központi szolgáltatói szerepkör betöltése / kialakítása, új vállalkozások letelepítése, indítása, illetve a képzett munkaerő megtartása, vonzása érdekében. Ezen célkitűzések mentén készül el a város fejlesztési programja. A program fő törekvései az együttműködésre alapozott központi szolgáltatói szerepkör kialakítására, településrendezési kérdések és a közlekedési kapcsolatok újragondolása. A program végrehajtása során a településkép és jelleg jelentősen megváltozik, a vállalkozások környezeti feltételei, az elérhetőség és az ipartelepítési tényezők jelentősen javulnak. A program végrehajtásának finanszírozását alapvetően az Észak-magyarországi Regionális Operatív Program biztosítja, de egyéb más programok is jelentős szerepet játszanak (TIOP, TAMOP, GOP).

Ricse esetében jelentős a működő vállalkozások száma, természetes térkapcsolatai révén Semjén és Lácacséke ide „gravitálnak”. Ricse szerepe elsősorban a közoktatás és szociális szolgáltatások ellátásának terén, valamint a VTT-hez kapcsolódó mezőgazdasági és tájgazdálkodási programok szervezésében és koordinálásában nyilvánulhat meg.

Karcsa – Pácin település együttese jelenleg a vállalkozássűrűséget és vállalkozásminőséget, valamint az idegenforgalmi fogadókészséget tekintve a Bodroghöz legfajszúlyosabb mikrotérsége, ezért – a Megyei Településrendezési Terv vonatkozó részeivel összhangban – kiemelten támogatandó kistérségi alközponti szerepének további megerősítése.

Idegenforgalmi szempontból jelentős potenciállal a Karos – Semjén tengely mentén elterülő települések bírnak, itt található a kistérség turisztikai vonzerőinek többsége. Ezek a települések turisztikai szempontból természetes mikrorégiót alkotnak, ezért az ilyen irányú fejlesztéseket elsősorban ide kell koncentrálni. A térség természetes turisztikai központjának Pácint tekinthető. A fejlesztésekben kiemelt szerepet kell kapnia a Karcsa – Pácint mikrorégió turisztikai programjában megjelölt fejlesztéseknek, a kapcsolódó koordináció is helyben kell, hogy megvalósuljon.

A Lácacséke – Dámóc – Zemplénagárd – Révleányvár település-együttes esetében legfontosabb fejlesztési szempont a térségi elérhetőség javítása, a Szlovákiához kapcsolódó személy- és teherforgalmi határátkelők kialakítása. A magyarországi M3-as autópálya és a kassai gyorsforgalmi út összekötése lehetőséget teremthet a térség számára új munkahelyek teremtésére, az átmenő forgalomhoz kapcsolódó kiszolgáló szolgáltatások kialakítására. A fejlesztések megvalósítása kistérségi és nemzetközi szinten is jelentőséggel bír.

A Tiszakarád – Tizacsermely település-együttes esetében leglényegesebb szempont a munkahelyteremtés ösztönzése, tekintettel a romák és a segélyezettek magas arányára. A hanyatlás megállításához elengedhetetlen Tiszakarád esetében a zsáktelepülés jelleg megszüntetése, amely a Tiszakarádot Tizacsermellyel összekötő út megépítésében, illetve a Tiszkarádot Tizatelekkel összekötő tiszai átkelő kialakításában kell, hogy megnyilvánuljon. A volt bodrogházi kisvasút nyomvonalán ki kell alakítani a két községet összekötő kerékpárutat. Mindkét település esetében lényeges a településkép, illetve a települési környezet fejlesztése / kialakítása, a szociális és közszolgáltatások fejlesztése.

A Felsőberecki – Alsóberecki – Karos – Bodroghalom mikrorégió helyzetét jelentősen meghatározza Sátoraljaújhely közelsége. A településeket érintő fejlesztések kapcsán leglényegesebb elem a települési környezet fejlesztése, a lakosság által elérhető szolgáltatások színvonalának és mennyiségének fejlesztése. Egyes települések esetében szükség lehet a belterületek növelésére, új, magas színvonalú lakónegyedek kialakítása. A sátoraljaújhelyi ipari park közelsége lehetővé teszi, hogy a településeken növekedjen a betelepülők száma, ehhez azonban a kijelölt fejlesztési irányok következetes véghezvitele szükséges. A térség fekvésénél fogva alkalmas lehet magas minőségű szolgáltatásokat nyújtó idősok otthona kialakítására is.

A programban olyan prioritások vannak, amelyek preferálják azonos cél elérését szolgáló együttműködő, egymáshoz kapcsolódó projektek támogatását. Ezek közül külön is kiemelendő az „élhetőbb környezet kialakítása”, „a humán közösségi infrastruktúra fejlesztése” illetve az „infrastruktúra és közlekedésfejlesztés” prioritás, ahol az integrált,

többféle projektet tartalmazó települési, vagy kistérségi léptékű projektek támogatása preferált. A települési programoknak tartalmazniuk kell mindazon projekteket (címükkel, rövid leírásukkal, támogatási igényükkel, megnevezésével és várható hatásukkal), melyek támogatására forrást igényelnek.

### **3.1.5. Esélyegyenlőség**

A kistérségben nagy arányban laknak romák. Az ilyen a térségek az ÚMFT és az operatív programok egészében, de különösen a vállalkozások indításánál, a helyi gazdaság munkahelyteremtést is szolgáló fejlesztéseinél, a kistérségi központok, falvak integrált infrastrukturális fejlesztésénél, illetve kistérségi központok elérhetőségénél, valamint a humán ellátások minőségének javításánál előnyben részesülnek.

A romákat alapvetően pozitívan előnyben részesítő támogatási eszközök:

- Új vállalkozások indításának ösztönzése;
- Lepusztult településrészek rehabilitációja, romatelepek felszámolása, valamint kapcsolódóan foglalkoztatási, képzési, közösség-szervezési programok;
- Alapfokú egészségügyi ellátás, diagnosztikai ellátás megteremtése;
- Szociális ellátás szervezése;
- Oktatás-nevelés infrastrukturális, szakmai feltételeinek megteremtése;

A projektek tervezése és megvalósítása során, ahol azt más nem indokolja, biztosítani kell a nőknek és férfiaknak egyenlő eséllyel való hozzáférést a kialakítandó munkahelyekhez. A kistérség nagyszámú megváltozott munkaképességű lakosságára, a rokkant nyugdíjasokra tekintettel a projektek értékelésnél preferálni kell azokat a projekteket, amik a megnevezett célcsoportnak kívánnak új munkahelyeket létrehozni, vagy tervezik a foglalkoztatásukat. Az új létesítmények kialakításánál biztosítani kell, hogy a fogyatékosok, mozgássérültek azokat használni tudják.



### 3.1.6. Célpiramis és jövőkép

## A bodrogközi kistérség stratégiai programjának célrendszere

<b><u>Jövőkép:</u></b>				
<b>A bodrogközi kistérség 2015-re élhetőbb környezetet biztosító, fejlődő gazdasággal, jó infrastruktúrával, jól hasznosuló turisztikai vonzerőkkel rendelkező térség.</b>				
<b><u>Átfogó cél:</u></b>				
<b>A kistérség népességmegtartó erejének és versenyképességének javítása, figyelemmel a különböző szakterületeken való együttműködési lehetőségek kihasználására.</b>				
<b><u>I. specifikus cél</u></b>		<b><u>II. specifikus cél</u></b>		<b><u>III. specifikus cél</u></b>
A gazdaság bázisának szélesítése a környezeti adottságok figyelembevételével		A környezet és az emberi erőforrások minőségének javítása		A településhálózat és a kohéziós kapcsolatok fejlesztése
<b><u>IV. specifikus cél</u></b>				
A turisztikai vonzerők és termékkínálat fejlesztése				
<b><u>1. prioritás</u></b>	<b><u>2. prioritás</u></b>	<b><u>3. prioritás</u></b>	<b><u>4. prioritás</u></b>	<b><u>5. prioritás</u></b>
<i>A gazdaság bázisának fejlesztése</i>	<i>A humán közösségi infrastruktúra fejlesztése</i>	<i>Élhetőbb környezet kialakítása</i>	<i>Infrastruktúra és közlekedésfejlesztés</i>	<i>A turisztikai vonzerő növelése</i>

## 3.2. Prioritások

### 3.2.1. A gazdaság bázisának fejlesztése

A kis- és közepes vállalkozások termelési hatékonyságot, jövedelmezőséget javító innovatív fejlesztésének segítése szükséges, ágazati preferenciára való tekintet nélkül. Azon vállalati fejlesztések ösztönzése szükséges, amelyek eredményeként új munkahelyek létesülnek, korszerű, versenyképes termékek jönnek létre és jelennek meg a piacon, valamint nő a vállalkozások hozzáadott értéke. A vállalkozások innovatív tevékenységeinek folytatásához / kialakításához elengedhetetlen a korszerű menedzsment eszközök alkalmazása. A vállalkozások fejlesztése nem merülhet fel pusztán hatékonysági kérdésként, ugyanis a vidéki térségekben, ezen belül is a periférikus elhelyezkedésű és többségében képzetlen lakossággal rendelkező társadalmi-gazdasági szempontból elmaradott térségekben, mint a Bodroghöz, kulcskérdés a munkahelyek megőrzésének és új munkahelyek teremtésének támogatása. Ez sajátos, a foglalkoztatás javítását, mint elsődleges célkitűzést szem előtt tartó beavatkozásokat igényel. A meglévő vállalkozások fejlesztése mellett szükséges új vállalkozások indulásának a támogatása is, miközben a vállalkozások által létrehozott új munkahelyek legalább öt éves fenntarthatóságát biztosítani kell.

A foglalkoztatás bővítése érdekében szükséges továbbá a kistérségi foglalkoztatási paktum megvalósítása. A foglalkoztatási paktum keretében kell feltárni a kistérségben rendelkezésre álló potenciális munkaerő sajátos igényeit, a munkaadók foglalkoztatási bővítési lehetőségeit, valamint a képzési igényeket. Nem elégséges a foglalkoztatási paktum kidolgozása és az ahhoz kapcsolódó kötelezettségvállalás, szükséges a paktum megvalósítása is, így egyedi programok esetében a vállalkozások foglalkoztatást bővítő fejlesztéseinek, a szakmai ismeretek és egyéb készségek elsajátításának a támogatása.

Szükséges a logisztikai fejlesztések megvalósítása, hogy a kistérség bekapcsolódjon a kereskedelembe, elosztóhálózatok létesüljenek, ami határmenti fekvésre építve a nemzetközi regionális gazdaság számára új együttműködési lehetőségnek ad teret. A logisztikai fejlesztések fő szerepe az intermodális szállítás (a tiszai teherszállításba bekapcsolódás) kialakítása és koordinálása, valamint vámügyi helyek működtetése.

*Támogatandó tevékenységek:*

- Innovációs és inkubációs szolgáltatásokat nyújtó transzferiroda kiépítése
- A gazdasági szereplők és az önkormányzatok együttműködését ösztönző szolgáltatások támogatása

- Helyi és nemzetközi árupiac kialakítása
- Non-profit, közösségi, szociális vállalkozások indítása
- Vállalkozásokkal közös önkormányzati beruházások támogatása
- Vállalkozói tanácsadás, információ ellátás
- Kistérségi foglalkoztatási paktum kidolgozása és megvalósítása
- Logisztikai tevékenységet támogató fejlesztések, különös tekintettel az intermodális jelleg kialakítására

### **3.2.2. Élhetőbb környezet kialakítása**

A bodrogközi kistérségben a települések túlnyomó részének külső megjelenése, arculata nem megfelelő, a településközpontok elhanyagolt állapotban vannak, nem felelnek meg a mai kor életminőségi követelményeinek. Egyes településeken az elszegényedés jelentősen fékezi a gazdasági fejlődést és újjászerveződést, továbbá kedvezőtlenül hat a közbiztonságra. Itt a lakosság túlnyomó többségét alacsony jövedelmű nyugdíjasok, munkanélküliek, többszörösen hátrányos helyzetű csoportok, például romák teszik ki. A prioritás egyik célja ezeknek a hátrányos helyzetű, már leromlott, vagy leromlással fenyegetett területeknek az integrált megújítása. A települések központi részeinek épületállománya, közösségi terei az alacsony helyi bevételek és forráshiány miatt eléggé lepusztultak és kevésbé vonzóak a vállalkozások, a lakosság számára. A település-központok fejlesztését integrált, a település átfogó fejlesztést magában foglaló program részeként javasolt megvalósítani. A településközpont-rehabilitáció mellett szükséges a térség települései közötti kapcsolattartást biztosító tömegközlekedési fogadórendszer megújítása és a közösség szerevezést segítő kulturális, szabadidő-szolgáltatási infrastruktúra fejlesztése. A települési központok megújítása mellett fontos a népesség megtartása, vonzóbb vállalkozói környezet kialakítása, a települések funkcióváltása, újranevelése, valamint roma lakosság szegregációjának elkerülése érdekében a falvak infrastrukturális megújítása.

A települési problémák megoldásában központi szerep jut az önkormányzatoknak, amelyek azonban forráshiány miatt sokszor rövidtávú szempontokat - például a helyi közigazgatás fenntartását - kénytelenek érvényesíteni településfejlesztési tevékenységük során. Ezért olyan település-rehabilitációs akciók megvalósítása szükséges, melynek eredményeként megteremtődnek a magán és civil szféra beruházásait is mozgósító kedvező feltételek a fejlesztési célterületeken.

Az infrastrukturális beruházások kiegészítéseképpen, az integrált rehabilitáció megvalósítása érdekében szükséges a kapcsolódó gazdasági, infrastrukturális, közlekedési, foglalkoztatási, képzési, szociális fejlesztések megvalósítása. A leromló településrészek felújításához, a lakosság életkörülményeinek javításához közvetlenül kapcsolódik a lakosság foglalkoztatási körülményeinek, képzési lehetőségeinek javítása.

*Támogatható tevékenységek:*

- Közterületek kialakítása, felújítása - beleértve a közmű hálózatot
- Közintézmények felújítása, bővítése és közösségi helyiségek kialakítása
- Kulturális, sport és szabadidős létesítmények felújítása, bővítése, újak létesítése
- Tanulmányok, kiviteli tervek készítése a rehabilitációs szakaszokhoz kapcsolódóan
- Településközpontokban, műemléki jelentőségű területeken lévő épületek külsejének, homlokzatának, közvetlen környezetének felújítása
- Vállalkozások betelepítésére alkalmas ipari – lehetőleg már beépített - területek fejlesztése
- Települési zöld területek (pl. vízpartok) revitalizációja
- Megújuló-és alternatív energiaforrások komplex térségi vagy települési közösségi rendszerekben való hasznosítása (hőhasznosítás, villamosenergia-termelés és egyéb célú energielőállítás) maximum 0,5 MW teljesítményű kapacitásig
- Szelektív hulladékgyűjtéshez kapcsolódó eszközbeszerzések, hulladékgyűjtő szigetek kialakítása
- Közösségi célú szabadidő eltöltését szolgáló intézmények fejlesztése, kulturális infrastruktúra fejlesztése (művelődési házak, kulturális létesítmények szolgáltatási színvonalának és infrastruktúrájának fejlesztése); új, magasabb minőséget nyújtó kulturális és rekreációs szolgáltatások fejlesztése
- Helyi környezettudatosság fokozása: hulladékgyűjtéshez és a hulladék keletkezés minimalizálásához kapcsolódó tájékoztatás és szemléletformálás; tájismereti nevelés, oktatás, információ szolgáltatás fejlesztése; víz- és energia-felhasználásra vonatkozó tudatosságnövelő kampányok
- Bűnmegelőzést, közbiztonság erősítését szolgáló programok
- Ifjúsági és szabadidős programok szervezése

### 3.2.3. A humán közösségi infrastruktúra fejlesztése

A hátrányos helyzetű emberek sikeres munkaerő-piaci beilleszkedéséhez a foglalkoztathatóság javítása mellett szükség van szociális szolgáltatásokra is. A szociális szolgáltatások infrastruktúrájának fejlesztése feltétele annak, hogy a társadalmi kirekesztéssel leginkább veszélyeztetett csoportok helyzetének javítására irányuló programok végrehajtásához biztosított legyen a megfelelő szolgáltatási háttér. A szociális szolgáltatások korszerűsítése hosszú távon a területi különbségek csökkentését, a szolgáltatásokhoz való egyenlő hozzáférést és az ellátások minőségének javítását szolgálja, elősegítve a hátrányos helyzetű csoportok és a kistérségben nagy számban élő munkanélküli romák munkaerő-piaci és társadalmi beilleszkedését. A szociális szolgáltatások fejlesztésére irányuló tevékenységek emellett segítik a család és a munkavállalás összehangolását, például a hozzátartozók ápolását biztosító szolgáltatások infrastrukturális feltételeinek javításával. A szociális programoknál különös tekintettel kell lenni a gyermekvédelmi, illetve az ifjúságnak nyújtott szolgáltatásokra.

A közoktatás elégtelen minőségű épület- és eszközállománya, a középfokú oktatás hiánya a kistérségben akadályozza a lakosság megfelelő minőségű oktatáshoz való hozzáférést, ezáltal rontva a későbbi munkaerő-piaci esélyeiket. A demográfiai változások által megkövetelt intézményi racionalizálás okán a kistelepüléseken az alsó tagozatos oktatás és az óvodai nevelés integrált intézményi megoldására kell törekedni, míg a felső tagozat esetén a települések közti együttműködést kell szorgalmazni. Ahhoz, hogy a középfokú oktatásban a hátrányos helyzetű településeken élő fiatalok is egyenlő esélyekkel tudjanak részt venni, ne kelljen elhagyniuk lakóhelyüket, illetve naponta kb. 2-3 órát utazniuk, alapvetően szükség van a helyi középfokú oktatás kialakítására és infrastruktúrájának fejlesztésre.

*Támogatható tevékenységek:*

- Járóbeteg ellátó központ kialakítása
- Helyi önkormányzatok feladatkörébe tartozó otthon-közeli, családközei szociális és gyermekjóléti alapszolgáltatások, valamint nappali ellátások (pl. házi segítségnyújtás a lakókörnyezetben (bevásárlás, gyógyszerek beszerzése, alapvető higiénés körülmények fenntartása)), infrastrukturális fejlesztése
- Civil közösségi házak és információs pontok kialakítása funkciójukat veszített, meglévő épületek hasznosításával, kiemelten az ifjúság és az idősek igényeihez igazodva
- Fizikai és info-kommunikációs akadálymentesítés a települési önkormányzati, civil és magán fenntartású közcélú intézményekben és szolgáltatásoknál

- Óvodai és az alapfokú nevelési-oktatási intézmények infrastruktúrájának fejlesztése, korszerűsítése – óvodai férőhelyek bővítése
- Szakképzést biztosító középfokú oktatási intézmény és kollégium kialakítása
- A sajátos nevelési igényű gyerekek, diákok képzését biztosító speciális eszközök és berendezések beszerzése
- Roma gyermekeket nagy arányban oktató iskolákban az önálló életvezetést tanító, szocializációs célú nevelési-oktatási programok megvalósításához szükséges infrastruktúra (konyha, mosókonyha, közös zuhanyzó) fejlesztése
- Az iskolai, óvodai funkciók kiegészítését ellátó létesítmények, szabadidős programok, foglalkozások lehetőségét biztosító épületek (pl. tornatermek, orvosi szoba), terek telekhatáron belüli építése, megújítása és intézmények udvarának felújítása
- Az oktatás tartalmi fejlesztéséhez szükséges eszközök, berendezések beszerzése a kötelező taneszköz-jegyzék alapján
- Új, gyakorlatorientált és a személyi képességeket fejlesztő nevelési-oktatási programok bevezetése és a szükségszerű eszközfejlesztések
- Tanárok továbbképzése, a kompetencia alapú képzési programok bevezetése, kreativitás, kombinatív képességek oktatása, a sajátos nevelési igényű gyerekek (pl. fogyatékkal élők) nevelése, illetve a roma gyerekek speciális nevelése-oktatása témájában
- Helyi, térségi természeti, kulturális örökséget bemutató tantárgyak kidolgozása és bevezetése az oktatásba
- Speciális szakoktatás gyakorlatorientált és kompetencia alapú képzési, gyakorlati oktatási programjának kidolgozása és bevezetése

#### **3.2.4. Infrastruktúra és közlekedésfejlesztés**

A közszolgáltatások szervezése, illetve a munkaerő mobilitásának ösztönzése nem nélkülözheti az ellátást biztosító települések közlekedési elérhetőségének javítására való törekvést. A kistérségi központ elérhetőségét a közúthálózat balesetmentes és gyorsabb megközelíthetőséget biztosító fejlesztésével, illetve a tömegközlekedés jobb, a közszolgáltatásokhoz igazodó, valamint a munkaerő mobilitását ösztönző szervezésével kell javítani. Az infrastrukturális fejlesztéseknél meg kell jelenni mind a közlekedési, mind a tömegkommunikációs (szélessávú internetet kiszolgáló), mind a közüzemi infrastruktúrához kapcsolódó fejlesztéseknek.

#### *Támogatható tevékenységek:*

- Alacsonyabb rendű, a településeket összekötő utak fejlesztése, felújítása, balesetmentessé tétele
- Új utak építése és tiszai (komp) átkelő építése a zsáktelepülés jelleg megszüntetése érdekében
- Helyközi tömegközlekedés utasforgalmi infrastruktúrájának kiépítése és fejlesztése
- Iskolabusz hálózat kialakítása
- Településeket összekötő és a balesetmentes közlekedést biztosító - nem csak turisztikai célú – önálló kerékpárutak építése
- A térségi elérhetőséget javító vízi közlekedés-szervezés, folyami átkelők, fogadó infrastruktúra fejlesztése
- Alternatív közlekedési szolgáltatások
- Határátkelők kialakítása az összes lehetséges kapcsolódási pontnál, határátkelőkhöz vezető infrastruktúra fejlesztése
- Közüzemi infrastruktúra fejlesztése, beleértve az ivóvíz hálózat, szennyvíz hálózat, és csapadékvíz elvezető hálózat fejlesztését
- Külterületi földutak járhatóvá tétele

#### **3.2.5. A turisztikai vonzerő növelése**

A turizmus jelentős fejlődési potenciállal bír a kistérségben, azonban a látogatók száma elmarad a lehetőségektől, miközben nemzetközi és nemzeti viszonylatban is az egy látogatóra eső fajlagos bevételek alacsonyak. A kistérség turisztikai adottságai változatosak, jelentős lehetőségek vannak a meghatározó adottságokkal, értékkel rendelkező Karos – Semjén tengely turisztikai célú fejlesztésében. Alacsony a vendégéjszakák száma, sőt a minőségi szálláshelyek száma sem éri el a kívánatos szintet. Jellemző a turisztikai vonzerők egymástól független fejlesztése és piaci megjelenése, amely gátolja az egyes térségek attrakcióinak egymást kölcsönösen erősítő hatását. A kedvező turisztikai adottságok mellett a kistérségben nincs igazán komplexen megfelelő és kiemelkedő, nemzetközi szinten is sok látogatót vonzó turisztikai attrakció vagy helyszín.

Ezért a jövőben szükséges a turisztikai termékek összehangolt, térségi vagy tematikus hálózatba szervezett fejlesztése, valamint a vonzerőkhöz szorosan kapcsolódó turisztikai szolgáltatások, programok, szálláshelyek minőségi megújítása és kapacitásainak bővítése.

A kistérség vonzerőinek fejlesztése összhangban kell, hogy történjen a nemzetközi trendekkel, így az egyedi szolgáltatások iránt növekvő igényrel, a kulturális, az öko- és az aktív turizmus területén növekvő kereslettel és nem utolsósorban a bővülő hazai turisztikai kereslet igényeivel.

A turisztikai termékek csak akkor lehetnek sikeresek, ha megfelelő szervezetrendszer gondoskodik a fejlesztésükről és működtetésükről, valamint elektronikai alapon összehangolt értékesítési és kommunikációs tevékenységet folytatnak.

*Támogatható tevékenységek:*

- A kistérség egyedi értékein, alapvetően a természeti és kulturális örökségen alapuló térségi turisztikai vonzerők, termékek fenntartható fejlesztése
- Természeti területek turisztikai célú fejlesztése (látogatóközpontok kiépítése, oktatóbázisok és tanösvények fejlesztése, bemutatóhelyek és rendezvények szervezésére alkalmas területek kialakítása, turista útvonalak kiépítése)
- Természethez kapcsolódó és az aktív turizmus ösztönzését jelentő szolgáltatások fejlesztése: turisztikai célú kerékpárutak, lovastúra útvonalak és pihenőhelyek, fedett lovardák, vízi turizmushoz, horgászathoz kapcsolódó csónakkikötők, természetes vizekhez kapcsolódó strandok
- Kulturális fesztiválok helyszíneinek infrastrukturális fejlesztése, illetve jelentős fesztiválok fejlesztése annak érdekében, hogy növekedjenek a látogatók száma
- A turisztikai vonzerők használatához közvetlenül kapcsolódó infrastrukturális fejlesztések: az attrakcióhoz vezető bekötőút, vonzerő melletti közterületek, parkok kialakításához, köztisztasági feltételek megteremtéséhez kapcsolódó beruházások
- A turisták tájékozódását és a vonzerők látogathatóságát megkönnyítő helyi információs rendszerek (pl. tábla) kialakítása, melyek magukban foglalják a vonzerők webes elérhetőségét biztosító internet alapú alkalmazások és színvonalas nyomtatott tájékoztató anyagok készítését is
- a kereskedelmi szálláshelyek és szolgáltatásaik mennyiségi és minőségi fejlesztése
- Helyi turisztikai menedzsment szervezet létrehozása
- Turisztikai marketingtevékenységek



### **3.3. Javaslatok a célokkal konform eszköz- és intézményrendszerre**

#### **3.3.1. Szervezeti keretek és kapcsolatok, humán erőforrások**

A bodrogközi kistérség stratégiai programjának szakmai tervezését és felülbírálatát, a stratégia kivitelezéséhez szükséges szakmai kontrollt és koordinációt a Bodrogközi Többcélú Kistérségi Társulás Munkaszervezete látja el. A stratégia döntéseket igénylő elemei (célkitűzések és prioritások változtatása) a Társulási Tanács döntési jogkörébe tartozik. A stratégia változásaival és azok előzetes értékelésével kapcsolatos feladatokat a Társulási Tanács elnöke és helyettesei, valamint a Pénzügyi Bizottság látja el.

#### **3.3.2. Pénzügyi erőforrások**

A program megvalósításához szükséges pénzügyi erőforrásokat elsősorban az Új Magyarország Fejlesztési Terv, illetve az Új Magyarország Vidékfejlesztési Stratégiai Terv pénzügyi forrásai, valamint egyéb pénzalapok biztosítják. A támogatások várható mértéke eléri a 90%-ot, az önerő kiegészíthető illetve részben / egészben biztosítható az Önkormányzati és Területfejlesztési Minisztérium önerő alapjából 80-100%-os mértékben.

#### **3.3.3. Központi szabályozás eszközei, területi lehatárolások**

## **4. MEGVALÓSÍTÁS ÉS MONITORING**

### **3.1. A program megvalósítása**

### **3.2. Hatásvizsgálatok és monitoring**