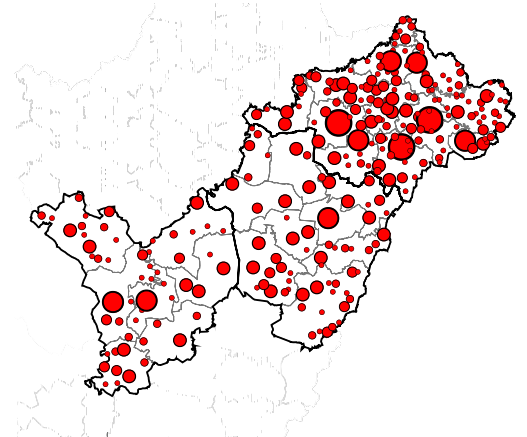
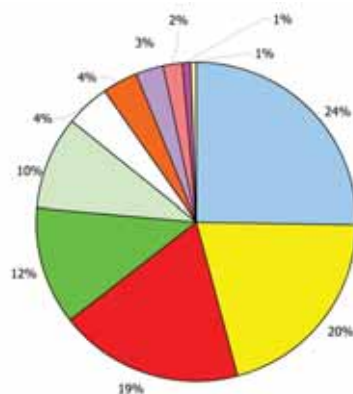
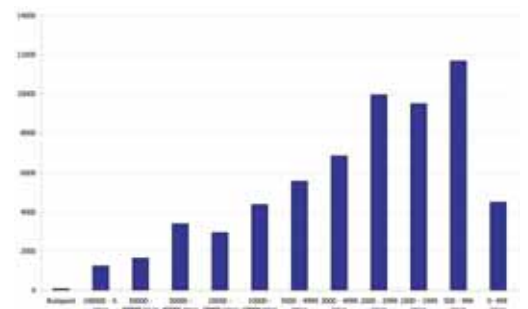
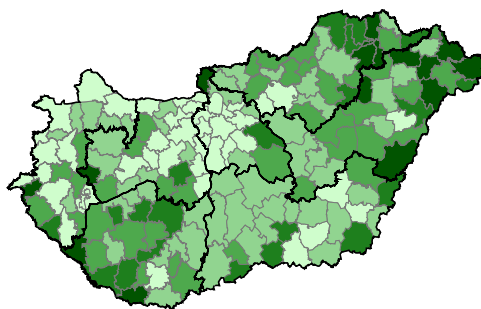




NEMZETI FEJLESZTÉSI ÉS GAZDASÁGI MINISZTERIUM



# A HAZAI TERÜLETFEJLESZTÉSI TÁMOGATÁSI RENDSZER ÁTFOGÓ ÉRTÉKELÉSE (1996-2008)



# Tartalomjegyzék

<b>ELŐSZÓ</b> .....	5
<b>KÖSZÖNTŐ</b> .....	6
<b>I. VEZETŐI ÖSSZEFOGLALÓ, JAVASLATOK</b> .....	7
<b>II. A HAZAI TERÜLETFEJLESZTÉSI TÁMOGATÁSOK FORRÁSAI, 1996-2008</b> .....	16
II. 1. TERÜLETFEJLESZTÉSI CÉLELŐIRÁNYZAT (TFC) .....	17
II. 2. TERÜLET- ÉS RÉGIÓFEJLESZTÉSI CÉLELŐIRÁNYZAT (TRFC) .....	18
II. 3. TERÜLETI KIEGYENLÍTÉST SZOLGÁLÓ ÖNKORMÁNYZATI FEJLESZTÉSEK TÁMOGATÁSA (TEKI) .....	19
II. 4. CÉLJELLEGŰ DECENTRALIZÁLT TÁMOGATÁS (CÉDE) .....	20
II. 5. LEGHÁTRÁNYOSABB HELYZETŰ KISTÉRSÉGEK FELZÁRKÓZTATÁSÁNAK TÁMOGATÁSA (LEKI) .....	20
II. 6. TELEPÜLÉSI ÖNKORMÁNYZATI SZILÁRD BURKOLATÚ BELTERÜLETI KÖZUTAK BURKOLATFELÚJÍTÁSÁNAK TÁMOGATÁSA (TEUT) .....	21
II. 7. TELEPÜLÉSI HULLADÉK KÖZSZOLGÁLTATÁS FEJLESZTÉSÉNEK TÁMOGATÁSA (TEHU).....	21
II. 8. TÉRSÉG ÉS TELEPÜLÉSFELZÁRKÓZTATÁSI CÉLELŐIRÁNYZAT (TTFC) .....	22
II. 9. KISTÉRSÉGI TÁMOGATÁSI ALAP (KITA).....	22
II. 10. VÁLLALKOZÁSI ÖVEZETEK TÁMOGATÁSI CÉLELŐIRÁNYZATA (VÖC) .....	23
<b>III. MÓDSZERTANI HÁTTÉR</b> .....	24
III. 1. A HAZAI TERÜLETFEJLESZTÉSI TÁMOGATÁSOK ADATBÁZISA .....	24
III. 2. A KIVÁLASZTOTT MINTAPROJEKTEK .....	25
<b>IV. A HAZAI TERÜLETFEJLESZTÉSI TÁMOGATÁSOK FELHASZNÁLÁSA</b> .....	26
IV. 1. ORSZÁGOS ÖSSZESÍTŐ ELEMZÉS .....	26
IV.1.1. A támogatások volumene, forrásai .....	26
IV.1.2. A támogatástartalom és az összes beruházási érték viszonya.....	28
IV.1.3. A támogatások kedvezményezettjei.....	29
IV.1.4. Támogatási intenzitás és átlagos támogatás .....	30
IV.1.5. A támogatások célok szerinti megoszlása .....	33
IV.1.6. A támogatások területi megoszlása .....	36
IV.1.7. A legnagyobb összegű támogatások .....	44
IV.1.8. Gazdaságfejlesztés .....	47
IV.1.9. Turizmus.....	49
IV.1.10. Közlekedésfejlesztés .....	50
IV.1.11. Lakossági infrastruktúra .....	52
IV.1.12. Környezetvédelem, környezetvédelmi infrastruktúra .....	54
IV.1.13. Humán infrastruktúra .....	56
IV.1.14. Humán erőforrás-fejlesztés .....	58
IV.1.15. Közfoglalkoztatás.....	59
IV.1.16. Településüzemeltetés.....	60
IV.1.17. Tervezés.....	60
IV.1.18. Egyéb fejlesztési célok .....	61

IV. 2. KÖZÉP-MAGYARORSZÁG.....	62
IV.2.1. Közép-Magyarország támogatásainak területi és célonkénti megoszlása.....	62
IV.2.2. Mintaprojektek Közép-Magyarországon .....	75
IV. 3. KÖZÉP-DUNÁNTÚL .....	88
IV.3.1. Közép-Dunántúl támogatásainak területi és célonkénti megoszlása.....	88
IV.3.2. Mintaprojektek a Közép-Dunántúlon.....	100
IV. 4. NYUGAT-DUNÁNTÚL.....	110
IV.4.1. A Nyugat-Dunántúl támogatásainak területi és célonkénti megoszlása .....	110
IV.4.2. Mintaprojektek a Nyugat-Dunántúlon .....	124
IV. 5. DÉL-DUNÁNTÚL .....	136
IV.5.1. A Dél-Dunántúl támogatásainak területi és célonkénti megoszlása .....	136
IV.5.2. Mintaprojektek a Dél-Dunántúlon.....	148
IV. 6. ÉSZAK-MAGYARORSZÁG .....	160
IV.6.1. Észak-Magyarország támogatásainak területi és célonkénti megoszlása.....	160
IV.6.2. Mintaprojektek Észak-Magyarországon .....	173
IV. 7. ÉSZAK-ALFÖLD .....	186
IV.7.1. Az Észak-Alföld támogatásainak területi és célonkénti megoszlása.....	186
IV.7.2. Mintaprojektek az Észak-Alföldön.....	199
IV. 8. DÉL-ALFÖLD.....	212
IV.8.1. A Dél-Alföld támogatásainak területi és célonkénti megoszlása .....	212
IV.8.2. Mintaprojektek a Dél-Alföldön .....	224
<b>V. MELLÉKLET .....</b>	<b>236</b>
V. 1. ÖSSZEFOGLALÓ TÁBLÁZATOK.....	236

# Előszó



Kelet-Közép Európa országai közül elsőként Magyarországon alkotott az Országgyűlés jogszabályt a területfejlesztésről és területrendezésről, - a 1996. évi XXI. törvény keretében - amely új alapokra helyezte a hazai területfejlesztés intézmény- és eszközrendszerének működését. A törvény a megyei, regionális szintű területfejlesztési tanácsok létrehozása mellett a decentralizáció feltételrendszerét is megteremtette azzal, hogy kialakította a területfejlesztés térségi eszközeit, és lehetővé tette a térségek fejlődését szolgáló, pályázati úton elnyerhető támogatások decentralizált elosztását.

A törvény hatályba lépése óta eltelt közel másfél évtizedben fokozatosan változott a területfejlesztés céljait szolgáló költségvetési előirányzatok száma, a forrás nagysága. A döntően térségi - előbb megyei, később regionális - szinten megítélt támogatások elsősorban a hátrányos helyzetű térségek, települések önkormányzatai, munkavállalói, valamint társadalmi és gazdasági szervezetei számára jelentettek nélkülözhetetlen forrást infrastrukturális és foglalkoztatást növelő, munkaerő-megtartó beruházásaikhoz.

Kiadványunk célja, hogy átfogó tájékoztatást adjon a hazai területfejlesztés céljait az 1996-2008 közötti időszakban szolgáló támogatási rendszer működési sajátosságairól. A beszámoló összefoglaló elemzést ad a mai áron összesen 463 milliárd forint értékű területfejlesztési támogatásokról, térségek szerinti megoszlásáról. Az országos és régiónkénti elemzés mellett olyan projekteket is bemutat a kötet, amelyek példaértékűen illusztrálják egy-egy fejlesztés adott településre, térségre gyakorolt hatását.

A kiadvány nemcsak tájékoztatást, de megállapításai és következtetései segítségével hasznos útmutatást ad az elkövetkező időszak hazai és európai uniós területfejlesztési forrásainak hatékonyabb felhasználásához. Ajánlom ezt a tanulmányt a területfejlesztési munkában aktívan részt vevő szakemberek figyelmébe, de értékes információkkal szolgálhat kutatók és a területfejlesztés iránt érdeklődést mutató állampolgárok számára is.

2009. március

## **Bajnai Gordon**

nemzeti fejlesztési és gazdasági miniszter

# Köszöntő



Az átlátható és eredményes fejlesztéspolitika megvalósításához elengedhetetlen a fejlesztési célú támogatások felhasználásának rendszeres elemzése. Ennek érdekében Minisztériumunk éves rendszerességgel beszámol az Országos Területfejlesztési Tanácsnak a területfejlesztés regionális fejlesztési tanácsok döntéskörébe utalt forrásainak felhasználásáról. A korábban megszokott éves beszámolók után jelen kiadványunkkal olyan szakértői anyagot szeretnénk a tisztelt Olvasó kezébe adni, amely összefoglaló képet ad az 1996-2008 közti időszak hazai területfejlesztési támogatásairól.

A kiadvány előirányzatonként mutatja be az egyes támogatási programok sajátosságait, - mint decentralizáció szintje, támogatott célok és térségek stb. - valamint azok változásait. Hiánypótló feladatot lát el, amikor összehasonlító áron összesítve elemzi a 13 év alatt működő 10 előirányzat közel 50 ezer projektjének adatait, bemutatva, hogy melyek voltak a hazai területfejlesztési forrásokból kiemelten támogatott fejlesztési célok és térségek. Az országos szintű elemzés mellett a kiadvány régióként is bemutatja a támogatási rendszer jellemzőit, a legnagyobb összeggel támogatott fejlesztési célokat, valamint a forrásfelhasználásban legeredményesebb kistérségeket és településeket.

A kiadvány költségvetési forrásból származó támogatások felhasználásáról szól, amelyek eredményeit - a szakmai jelleg fenntartása mellett - a lehető legolvasmányosabb formában tárjuk az Olvasók elé. A fejlesztések sokszínűségét, az eredmények kézzel fogható bemutatását szolgálták az egyedileg feltérképezett mintaprojektek is. A kiadvány készítői országsszerte gyűjtöttek információt az érintett önkormányzatok, vállalkozások vezetőivel folytatott helyszíni beszélgetések során, a más-más célú és különböző fejlesztési előirányzatokból megvalósított, összesen 41 példaértékű fejlesztés települési, térségi hatásáról. Ezen interjúk eredményei is helyet kaptak az egyes régiókat tárgyaló fejezetekben.

A kiadvány megtalálható a Minisztérium honlapján ([www.nfgm.gov.hu](http://www.nfgm.gov.hu)), a Területfejlesztési és Építésügyi Szakállamtitkárság aloldalán, valamint a VÁTI Kht. által üzemeltetett [www.terport.hu](http://www.terport.hu) elektronikus felületen ([www.terport.hu](http://www.terport.hu)) is.

Budapest, 2009. március

## **Dr. Szaló Péter**

területfejlesztésért és építésügyért felelős szakállamtitkár



# I. Vezetői összefoglaló, javaslatok

A Nemzeti Fejlesztési és Gazdasági Minisztérium megbízásából végzett értékelés célja az 1996-2008 közötti időszakban rendelkezésre álló hazai önkormányzati fejlesztési és területfejlesztési célú támogatások bemutatása, rendszerezése. Emellett egységes besorolás szerint, összehasonlító áron, különböző területi aggregációban elemzi az adott évben megítélt támogatásokat, s írja le a területfejlesztés támogatási rendszerének működését. További célja az elemzésnek, hogy bemutasson néhány sikeres projektet, amelyek a területfejlesztés hazai forrásai segítségével valósultak meg. Ennek érdekében feldolgozza a kiválasztott projektek helyszínén készített interjúkat, bemutatja az egyes fejlesztéseket, azok mérhető eredményeit, és a helyi gazdaságra, társadalomra gyakorolt hatását.

## A TERÜLETFEJLESZTÉS HAZAI FORRÁSAI

A területfejlesztési törvény hatályba lépése (1996) óta számos, meghatározó részben decentralizált területfejlesztési célú és önkormányzati fejlesztési előirányzat létezett, amelyek közül némelyik csak egy-két évig szolgálta a területfejlesztés céljait:

- Területfejlesztési cél-előirányzat (TFC) / Terület- és régiófejlesztési cél-előirányzat (TRFC)
- A helyi önkormányzatok fejlesztési feladatainak támogatása - Területi kiegyenlítést szolgáló támogatás (TEKI)
- A helyi önkormányzatok fejlesztési feladatainak támogatása - Céljellegű decentralizált támogatás (CÉDE)
- Települési önkormányzati szilárd burkolatú belterületi közutak burkolat-felújításának támogatása (TEUT)
- A leghátrányosabb helyzetű kistérségek felzárkóztatásának támogatása (LEKI)
- Települési hulladék közszolgáltatás fejlesztéseinek támogatása (TEHU)
- Térség- és település-felzárkóztatási cél-előirányzat (TTFC)
- Kistérségi Támogatási Alap (KITA)
- Vállalkozási övezetek támogatási cél-előirányzata (VÖC)

Az előirányzatokat lehet csoportosítani az azok feletti rendelkezés szintje szerint. Ily módon beszélhetünk decentralizált és központi kezelésű forrásokról. A decentralizált kezelésű előirányzatok feletti döntés jogköre a megyei területfejlesztési tanácsoktól 2007-ig fokozatosan került át regionális szintre. A központi döntéshozatal az időszak során mindvégig jellemző volt.

Két előirányzat, a KITA és a VÖC központi kezelésű támogatási forrás volt, míg a TFC - és az azt 2004-től felváltó TRFC - decentralizált és központi kerettel is rendelkezett. Kifejezetten decentralizált előirányzatként működött a CÉDE, a LEKI, a TEKİ, a TEUT, a TEHU és a TTFC. A vizsgált időszak alatt megítélt támogatások 95%-áról helyben döntöttek, így e támogatási források jelentősen hozzájárultak a **decentralizáció** erősítéséhez.

A pályázható tevékenységeket tekintve nagy volt az átfedés az egyes előirányzatok között, azok egymástól leginkább a **térségi jogosultságot** illetően különböztek. Az előirányzatok többsége (CÉDE, TEUT, TEHU, TTFC, TFC/TRFC) területi kötöttség nélkül felhasználható volt, mások (TEKI) csak a kedvezményezett térségek (kistérségek/települések) vagy vállalkozási övezetek (VÖC) számára volt elérhető. Idővel aztán külön forráshoz jutottak a leghátrányosabb helyzetű térségek is (KITA, LEKI).

## A MEGÍTÉLT TERÜLETFEJLESZTÉSI TÁMOGATÁSOK NAGYSÁGA

Az 1996 és 2008 közötti időszakban megítélt összes hazai területfejlesztési célú támogatás 463,6 milliárd Ft volt, 2007-es árszínvonalon számolva. A fejlesztési előirányzatok közül a TFC és a TEKİ forrásai együttesen több mint felét biztosították az összes önkormányzati fejlesztési és területfejlesztési célú támogatásnak.

A projektek megvalósításának összköltsége elérte az 1 665 milliárd Ft-ot. Így a költségek több mint negyedét (27,8%-át) támogatás finanszírozta. Az önkormányzati fejlesztési és területfejlesztési célú forrásokból a 13 év során összesen 49 356 pályázat részesült támogatásban.

Előirányzatok	Decentralizált támogatás, millió Ft	Központi támogatás, millió Ft	Összes támogatás, millió Ft
CÉDE	62 151	0	62 151
KITA	0	2 580	2 580
LEKI	20 855	0	20 855
TEHU	2 869	0	2 869
TEKI	140 917	0	140 917
TEUT	40 275	0	40 275
TFC	100 758	15 534	116 292
TRFC	54 786	2 634	57 420
TTFC	19 141	0	19 141
VÖC	0	1 054	1 054
<b>Összesen:</b>	<b>441 753</b>	<b>21 802</b>	<b>463 554</b>

Az **összes beruházási értékhez képest** Nógrád és Szabolcs-Szatmár-Bereg megyékben volt a legmagasabb a hazai területfejlesztési támogatások aránya. Azonban még itt is csak 3-6 %-ot tett ki, azaz a területfejlesztés forrásai önmagukban nem lehettek képesek arra, hogy érdemben befolyásolják a fejlesztési folyamatot. Az önkormányzatok beruházási volumenéhez már jelentősebb volt a területfejlesztési támogatások hozzájárulása. Négy megyében (Baranya, Hajdú-Bihar, Szabolcs-Szatmár-Bereg, valamint Borsod-Abaúj-Zemplén) az összes önkormányzati beruházás tizedét tették ki, amely arány csak az ország többi térségéhez képest tekinthető jelentősnek.

A támogatások összegét tekintve 78%-ban az önkormányzatok (önállóan vagy társulásban), 19%-ban (társas és egyéni) vállalkozások és közel 4%-ban non-profit szervezetek voltak a **kedvezményezettek**. Mivel a KITA, a VÖC és a TTFC csak egy évben jelentett elérhető forrást, így a vállalkozások gyakorlatilag csak a TFC, majd a TRFC forrásaira pályázhattak, de utóbbi két forrás közül is csak a TFC esetében jutottak több támogatáshoz a vállalkozások, mint az önkormányzatok. A vállalkozások elsősorban a gazdaságfejlesztési támogatások kedvezményezettjei voltak. Az ilyen célú támogatások 85%-át használhatták fel ők, a többit az önkormányzatok fordították az üzleti környezet fejlesztésére. A nonprofit szervezeteknek a humán erőforrás fejlesztésben volt a legnagyobb szerepük, az ilyen célú támogatások 47%-át használhatták fel.

A **legmagasabb** (60 % feletti) **támogatási intenzitásban** az összességében és átlagosan is viszonylag alacsony összeggel támogatott humán erőforrás-fejlesztés, tervezés, településüzemeltetés, és közfoglalkoztatás projektjei részesültek. A környezetvédelmi infrastruktúra fejlesztéséhez - mivel e projektek általában magas költségvetésűek – jóval alacsonyabb (11%) arányban járultak hozzá a területfejlesztési támogatások.

Az **egy projektre jutó átlagos támogatás** 9,3 millió Ft volt. Amíg a decentralizáltan kezelt támogatási források terhére egy-egy projekt átlagosan 9 millió Ft támogatást kapott, addig központi szinten átlagosan 29,3 millió Ft-os támogatási döntések születtek.

Elsősorban a TEHU és a CÉDE előirányzatok sajátossága volt a támogatások elaprózottsága. A CÉDE-ből ítélték meg szám szerint a legtöbb kis összegű, vagyis 1 millió Ft alatti támogatást, míg a 100 millió feletti támogatások elsősorban a TFC és a TEKI terhére jelentkeztek. A kifejezetten a leghátrányosabb helyzetű kistérségek fejlesztéseit támogató LEKI-re kevésbé volt jellemző az elaprózottság.

A környezetvédelmi infrastruktúra fejlesztésére irányuló projektekre jutott átlagosan a legmagasabb (27,6 millió Ft) támogatás. Közülük 85 beruházás 100 millió Ft feletti támogatásban részesült. Átlagosan a legkevesebb támogatást a tervezési projektek kapták, 3,9 millió Ft-ot. A településrendezési tervek készítésére az esetek 60%-ában 2 millió forint alatti támogatást ítéltek meg a döntéshozók.

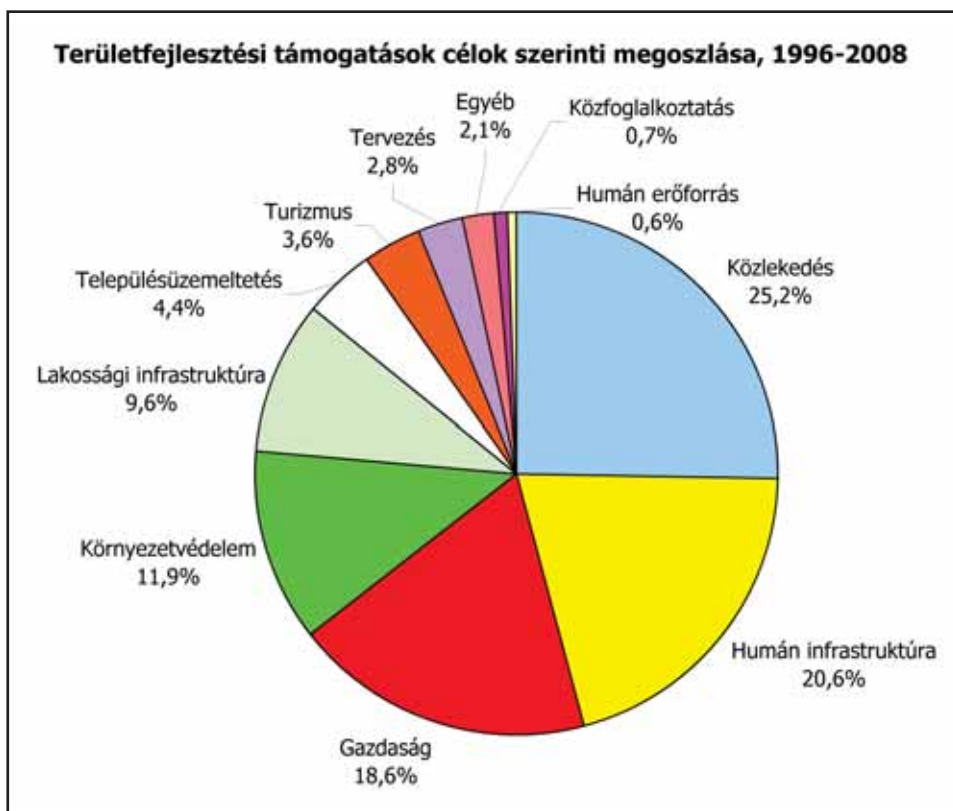
Kelet-Magyarországon - különösen a Tiszántúlon - jóval magasabb volt a projektenként megítélt támogatás átlagos nagysága, mint az ország többi térségében. Ez a településszerkezettel, a jellemzően nagyobb településmérettel van összefüggésben. A legkevesebb átlagos támogatással Dél-Dunántúl fejlesztései valósultak meg, ezért ezektől inkább település-, mint térségfejlesztési hatás várható.

## A TÁMOGATÁSOK CÉLOK SZERINTI MEGOSZLÁSA

A hazai önkormányzati fejlesztési és területfejlesztési célú támogatások negyedét a közlekedés fejlesztésére fordították. E célt a TEHU kivételével mindegyik előirányzat támogatta és 2005-től önálló forrása is (TEUT) van. A humán infrastruktúra, a gazdaság és a környezetvédelem fejlesztése voltak még azok a tevékenységek, amelyek megvalósítására kimagaslóan nagy támogatást ítéltek meg. Utóbbi három fő cél együtt több mint 50 %-ot tett ki a teljes támogatási forrásból az eltelt 13 év során. Így az infrastruktúrafejlesztés (közlekedés, humán-, lakossági- és környezetvédelmi infrastruktúra) együtt közel kétharmadát kapta az összes támogatásnak. Ezekben belül a legnagyobb összeggel támogatott alcélok a közút-, a vállalkozásfejlesztés, a szennyvízelvezetés, és -kezelés, az oktatási és a szociális infrastruktúra voltak. Feltűnően nagy volt az eltérés a humán infrastruktúra és a humán erőforrás-fejlesztés támogatásában: utóbbit kevés előirányzat támogatta, ráadásul alacsony átlagos összeggel.

Területi megközelítésben Észak-Alföldön és Észak-Magyarországon a megítélt támogatások legnagyobb hányada közvetlen gazdaságfejlesztést szolgált. Dél-Alföldön és Közép-Magyarországon a közlekedési infrastruktúra fejlesztése, Dél-, Nyugat- és Közép-Dunántúlon a humán infrastruktúra, és a közlekedés fejlesztése volt túlsúlyban. Eltérő fejlettségük ellenére Közép- és Dél-Dunántúlon hasonló volt a gazdaságfejlesztésre fordított támogatások aránya.

Az Észak-magyarországi, az Észak-alföldi és a Dél-alföldi régióban a humán erőforrás-fejlesztés minimális arányban volt támogatott, noha a humán erőforrások minősége elmara-dottságuk egyik fő tényezője. A turizmus részaránya a Dél-Dunántúlon volt a legmagasabb, míg az erre a célra a legtöbb támogatást fordító régió Észak-Alföld és Észak-Magyarország volt. E két régió vezeti a listát a tervezés és a településüzemeltetés területén megítélt támogatások alapján is. A környezetvédelem céljára kiírt pályázatok területén abszolút értelemben szintén Észak-Alföld volt a legtámogatottabb, de az összes támogatáshoz viszonyítva Közép-Dunántúlon fordították e célra a legnagyobb arányú támogatást.





## A TÁMOGATÁSOK TERÜLETI MEGOSZLÁSA

A vizsgált időszakban a legtöbb támogatás Észak-Alföldre jutott. Az összesen 114,2 milliárd forint az összes önkormányzati fejlesztési és területfejlesztési célú támogatás közel negyedét tette ki. A források ötöde került Észak-Magyarországra, így a két legfejletlenebb régió a támogatások 45%-át használta fel.

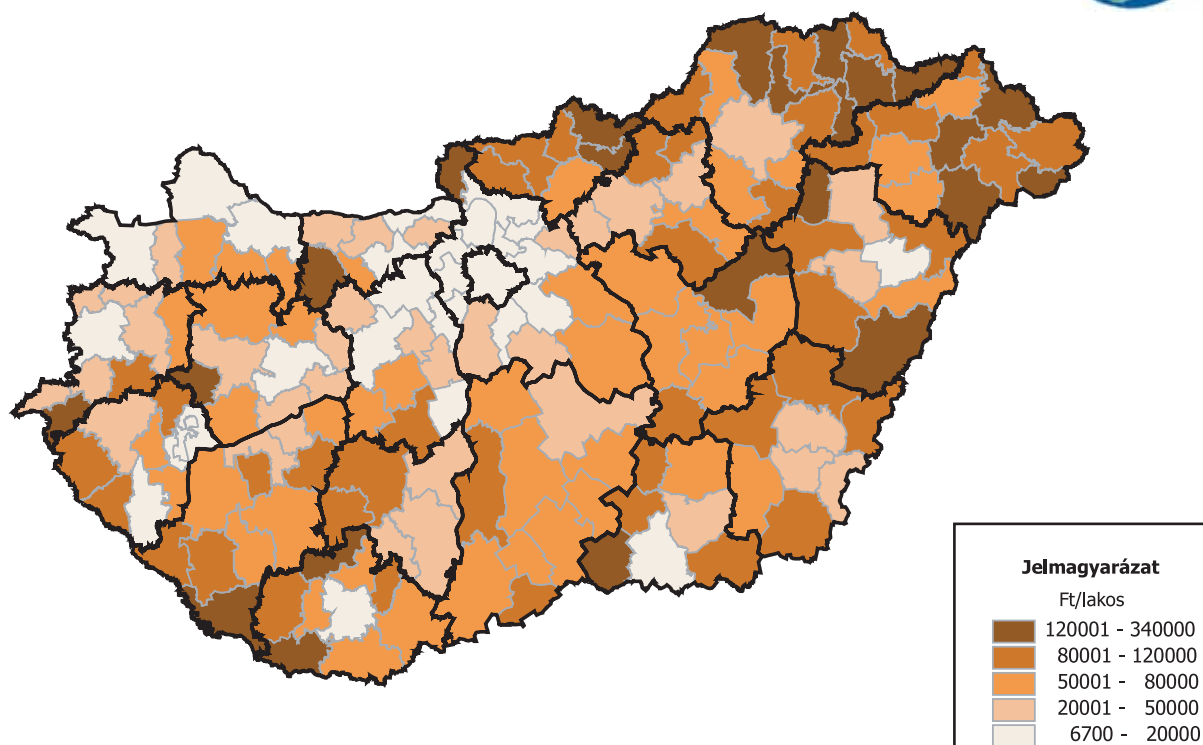
Fajlagosan, vagyis az egy lakosra vetített támogatási értéket tekintve 4,2-szeres a különbség a két szélsőérték (a legfejletlenebb és a legfejlettebb régió) között. Mindez következik abból, hogy a rendelkezésre álló források területi allokációja során a területi kiegyenlítés és felzárkóztatás szempontjait különösen érvényesíteni kell.

A **településtípusok szerinti forrásmegoszlás** alapján az egy főre jutó támogatások összege a települések népességével fordítottan volt arányos. A CÉDE, KITA, LEKI, TEKI, TRFC és TTFC esetén egyértelműen kimutatható a szoros összefüggés a támogatások egy főre jutó mértéke és a települések lélekszáma között. A TFC esetén ez a kapcsolat gyengébb volt, az egyes településnagyság-csoportokban az egy főre jutó támogatás jóval kiegyensúlyozottabb. A TEUT forrásainak odaítélésénél érvényesült legkevésbé az eltérő népességű települések közti kiegyenlítés szempontja, mivel teljes keretének – a szabályozásból fakadó kötöttség miatt - 41,3%-a fővárosi utak felújítására fordítódott.

Az egy főre jutó **támogatások OTK térségtípusok szerinti** vizsgálata alapján megállapítható, hogy az aprófalvas és a magas arányban cigányok által lakott térségekben volt a legmagasabb az egy főre jutó támogatás mértéke.

Az előirányzatok terhére megítélt, egy főre jutó támogatás értéke fordítottan arányos a kistérségek fejlettségével, és ez szinte minden előirányzatra érvényes. A leghátrányosabb helyzetű kistérségek fajlagos többlettámogatásában jelentős szerep jutott a LEKI 2006 óta működő előirányzatának.

Egy főre jutó támogatás kistérségenként, 1996-2008



A decentralizált források területi kiegyenlítést célzó hatását támasztja alá az a tény is, hogy a legnagyobb támogatást kapott 10 projekt mindegyike fejletlenebb régiót érintett. A **legnagyobb összeggel támogatott projektek** fele Észak-Alföldön, három Észak-Magyarországon, míg a további kettő a Dél-Alföldön valósult meg. A fejletlenebb régiók közül csak Dél-Dunántúlon nem volt olyan projekt, amely 400 millió forintnál nagyobb támogatásban részesült volna. Az infrastrukturális fejlesztések mellett a legnagyobb összeggel támogatottak a vállalkozásfejlesztést célzó projektek közül kerültek ki.

A megvalósítás helye szerint **legtöbb támogatásban részesült 100 település** összesen mintegy 162,4 milliárd forint támogatáshoz jutott, ami az összes támogatás több mint egyharmada. A támogatás felhasználásával e 100 településen 9 630 projekt, az összes projekt egyötöde valósulhatott meg, ami azt mutatja, hogy ezek a települések nemcsak az átlagnál több, de az átlagosnál nagyobb összegű támogatásban is részesültek. A 100 legtöbb támogatásban részesült település területileg koncentráltan a keleti és déli országrészben helyezkedik el, a fejlettebb régióknak számító Közép-Magyarországon mindössze 7, Közép-Dunántúlon 8, Nyugat-Dunántúlon pedig mindössze 2 (megyeszékhely) település tartozik e települések közé.

A 10 legtöbb támogatást elnyert kistérségbe az összes támogatás közel ötöde érkezett. A **támogatott kistérségek** közül kiemelkedik a főváros, további 8 kistérség az Észak-alföldi és Észak-magyarországi régióban található, az ugyancsak elmaradott Dél-Dunántúlon ugyanakkor nem volt olyan kistérség, amely kiemelkedő mértékű támogatásban részesült volna.

## TÁMOGATÁSOK RÉGIÓK SZERINT

A vizsgált időszakban **Közép-Magyarország** mintegy 53 milliárd forint támogatáshoz jutott, amelyből összesen 3 505 projekt valósult meg. A régió támogatási forrásainak fele a közlekedési infrastruktúra fejlesztését célozta. A célok támogatásának ilyen arányú koncentráltasága egyetlen más régióban sem figyelhető meg, sőt, sehol másutt nem található olyan célterület, amely a támogatási források több mint 30%-át lekötötte volna. Ez a koncentráltaság a fővárosi közúthálózat fejlesztésére rendelkezésre álló források magas hányadából következik.

Közép-Magyarország az ország legfejlettebb régiója, a területfejlesztés szempontjából kevés kedvezményezett kistérséggel és településsel. E tény befolyásolja a felzárkóztatást célzó területfejlesztési támogatások régióba jutó relatíve alacsony összegét. Az egy főre jutó támogatások mértéke valamennyi célterület esetében jelentősen elmaradt az országos átlagtól.

A támogatások közel 40%-a a fővárosi projektek támogatására jutott, a régió 10 legnagyobb támogatásban részesült projektjéből 8 Budapesten valósult meg. A főváros mellett Pest megye legfejletlenebb kistérségei nyerték a legtöbb támogatást, amelyek közül a ceglédi, a nagykátai és a szobi kistérségek a vizsgált időszak alatt kedvezményezettnek minősültek.

A támogatási forrásoknak több mint háromnegyedét (76,7%-a) az öt legtöbb támogatásban részesült kistérségben használták fel.

A **Közép-dunántúli régió** a vizsgált időszak alatt mintegy 37,6 milliárd forint támogatásban részesült, amely 4161 projekt végrehajtását segítette elő. A támogatott fejlesztések száma Közép-Magyarország után itt volt a legalacsonyabb.

A régióban a fejlett Közép-Magyarországhoz és Nyugat-Dunántúlhoz képest nagyobb összegű támogatás jutott gazdaságfejlesztésre, ezen belül is az üzleti infrastruktúra fejlesztésére. A humán infrastruktúra fejlesztésére összességében közel 8,2 milliárd forintot ítéltek meg. A támogatás közel fele az oktatási infrastruktúra fejlesztését segítette, míg a kulturális, közösségi infrastruktúra létesítményeinek fejlesztésre az összeg negyede jutott. A környezetvédelmi infrastruktúra fejlesztéseinek támogatása az összes támogatás 16,3%-át tette ki, ami a régiók között a legmagasabb arány volt. A lakossági infrastruktúra fejlesztésére fordított – arányaiban a régiók között kiemelkedő (13%) mértékű – támogatás harmada a régió vezetékes gázhálózatának fejlesztését szolgálta, további harmada a térség vízrendezési problémáinak megoldását segítette, negyede pedig az ivóvízhálózat fejlesztéséhez kapcsolódott.

A régió az ország fejlettebb régiói közé tartozik, ennek megfelelően kisebb arányban részesült a területfejlesztési támogatásokból, mint a fejletlenebb régiók, így az egy főre jutó támogatás értéke is csak 74,2%-a volt az országos átlagnak. A legnagyobb egy főre jutó támogatással rendelkező települések a régió hátrányos helyzetű térségeiben találhatóak: Komárom-Esztergom megye délnyugati szegletében, a Kisbéri kistérségben, Fejér megye déli részén, valamint Veszprém megye északnyugati területén.

A 10 legmagasabb összegű támogatásban részesült beruházás mindegyike Fejér vagy Komárom-Esztergom megyében valósult meg, melyek közül három az autóiipari klaszterhez szorosan kapcsolódó fejlesztés volt.

**Nyugat-Dunántúl** a vizsgált támogatási időszakban 31,6 milliárd forint önkormányzati fejlesztési és területfejlesztési célú támogatásban részesült. Az egy főre jutó összes területfejlesztési támogatások nagysága az országos átlag közel kétharmadát tette ki, ami Közép-Magyarország után a második legalacsonyabb érték. A támogatás összege, a projektenként megítélt támogatások átlagos nagysága a régiók közül Nyugat-Dunántúlon volt a legkisebb.

A támogatható tevékenységek közül a közlekedési infrastruktúra fejlesztésére fordították a legtöbb támogatást, a regionális támogatási keret mintegy 27 %-át. A humán infrastruktúra fejlesztését szolgáló 6,1 milliárd Ft támogatás 37%-a oktatási intézmények fejlesztését segítette, 22,4%-a közösségi intézmények fejlesztését szolgálta, ötödéből szociális intézmények újulhattak meg és a keret 17%-a jutott az egészségügyi intézmények fejlesztésére.

**Dél-Dunántúl** 1996 és 2008 között mintegy 59 milliárd forint támogatásban részesült. Ez az összeg alacsonyabb, mint a többi fejletlenebb régió támogatási összege. A régióba érkező támogatások 11 291 projekt megvalósításához nyújtottak segítséget, ami viszont a legtöbb a régiók között.

Dél-Dunántúlon a támogatások 72,3%-a négy fő célterületre (a humán infrastruktúra fejlesztése, a közlekedési hálózat fejlesztése, gazdaságfejlesztés, valamint a lakossági infrastruktúra fejlesztése) összpontosult. Az összes régió közül a Dél-Dunántúlon volt a legnagyobb arányban támogatott a turizmusfejlesztés és a humán erőforrás-fejlesztés, amelyekre a régiós keret 5,5 illetve 1,6%-át fordították. Legnagyobb támogatási összeggel, a támogatások 23,6%-ával a régióban a humán infrastruktúra fejlesztését támogatták. Ezen belül az oktatási infrastruktúra fejlesztésére fordítottak 5,1 milliárd forintot (37,6%), a támogatások 22,7%-ával a szociális infrastruktúra létesítményeinek fejlesztését, a támogatások ötödével pedig a kulturális és közösségi intézmények megújítását tették lehetővé. A második legmagasabb támogatási összeg a vállalkozások fejlesztésre fordítódott. Ez a régióba érkezett összes területfejlesztési támogatás 11%-a volt, az ugyancsak elmaradott Észak-Alföldön ugyanez az arány 22% volt.

A legmagasabb egy főre jutó támogatáshoz jutó települések elsősorban az aprófalvas területeken képeznek többé-kevésbé összefüggő területeket (Dél-Baranya, Zselic térsége). Emellett általában magasabb támogatásban részesültek a rurális, periférikus helyzetű térségek, ez jellemző volt a tabi, a tamási és a csurgói kistérségek településeire. A régió legkisebb egy főre jutó támogatásával éppen a regionális központ Pécs rendelkezett, az érték nem érte el a 6 ezer forintot.

Az egyik leginkább elmaradott régióban a vállalkozásfejlesztés területén az átlagos támogatás 10,2 millió Ft volt, ami kevesebb az országos átlagnál, vagy a fejlettebb Közép-Dunántúl értékénél. Azaz a régióban nem csak kevés forrás jutott erre a célra, hanem az is döntően kisebb fejlesztéseket támogatott.

**Észak-Magyarország összesen** 94,5 milliárd forint támogatást használt fel. Az egy lakosra vetített támogatás valamennyi régió közül itt volt a legmagasabb. Ennek segítségével közel tízezer (9982) projekt valósulhatott meg, ami a Dél-Dunántúl után a legmagasabb projektszám.

A régióban fordították a legtöbb támogatást a lakossági infrastruktúra bővítésére (ezen belül elsősorban az ivóvíz- és a gázhálózat kiépítésére) és a települési infrastruktúra fejlesztésére (közigazgatás korszerűsítése), turisztikai fejlesztésekre, valamint közfoglalkoztatásra. A régióba áramló támogatások háromnegyede négy célhoz – gazdaságfejlesztés, közlekedés, humán infrastruktúra és környezetvédelmi infrastruktúra fejlesztése – kapcsolódó projektek megvalósítását tette lehetővé.

A legtöbb támogatást, mintegy 20,7 milliárd forintot a gazdaság fejlesztésére fordították a régióban, összhangban a térség gazdasági problémáinak súlyosságával. A régió kedvezőtlen társadalmi-gazdasági helyzete ellenére igen alacsony volt a régióban a humán erőforrás fejlesztésére fordított támogatások aránya (0,2%), ugyanakkor itt volt a legmagasabb a közfoglalkoztatásra fordított összeg (784 millió Ft).

A 10 legtöbb támogatásban részesült projekt megvalósítási helyszínei földrajzilag igen koncentráltan helyezkednek el, hiszen 7 Borsod-Abaúj-Zemplén megyében, 3 pedig Nógrádban található. Salgótarján és Miskolc 2-2 projektje került a legnagyobb támogatású projektek közé. Salgótarján (Budapestet és Nyíregyházát követve) az ország 3., Miskolc pedig a 4. legtöbb támogatásban részesült települése.

Az **Észak-alföldi régió** 114,2 milliárd forint önkormányzati fejlesztési és területfejlesztési célú támogatásban részesült a vizsgált időszak alatt, ez a régiók között a legmagasabb összeg. A magasabb népességszám miatt az egy főre jutó támogatási összeg kismértékben (mintegy 1,3%-kal) elmaradt Észak-Magyarország átlagától.

Tekintettel arra, hogy az Észak-alföldi régió az ország legfejletlenebb térségei közé tartozik, mindenképpen előremutató, hogy a gazdaságfejlesztésre fordított támogatások összege és aránya itt volt a legmagasabb. A régiós támogatási források ilyen koncentrált felhasználása – a közlekedésfejlesztési célt kivéve – egyetlen más régióban sem tapasztalható. Gazdaságfejlesztési célra fordították a régiós támogatások egynegyedét, mintegy 28,6 milliárd forintot. Szintén a kiemelt célok között volt a humán infrastruktúra fejlesztése és a környezetvédelmi beruházások támogatása, ezek esetében az egy főre jutó támogatások a régióban 90%-kal haladták meg az országos átlagot.

A **Dél-alföldi régió** 1998 és 2006 között mintegy 73,3 milliárd forint támogatásban részesült, amely alacsonyabb, mint Észak-Alföld és Észak-Magyarország támogatása, de 14,2 milliárd forinttal meghaladta a szintén a fejletlenebb régiók közé tartozó Dél-Dunántúl támogatási összegét. A támogatások 7 064 projekt megvalósítását segítették elő, ami a fejletlenebb régiók között a legalacsonyabb érték.

A célok közti megoszlást illetően a Dél-Alföldön közlekedés- és gazdaságfejlesztésre használták fel a támogatások közel felét (48,3%). A régióban fordították a legtöbb támogatást a közlekedésfejlesztésre, ezen belül a légi és vízi közlekedés fejlesztése és a kerékpárutak építése volt a többi régiónál hangsúlyosabb.

A Dél-alföldi régió 10 legnagyobb támogatásban részesült projektje közül 8 Békés, míg 2 Csongrád megyében valósult meg, ami erős területi koncentrátságra utal. Bács-Kiskun megye legnagyobb összegű támogatásban részesült projektje csupán 22. volt a regionális rangsorban.

## A TÁMOGATÁSOK NAGYSÁGA FEJLESZTÉSI CÉLOK SZERINT

A **gazdaságfejlesztés** magába foglalja a vállalkozásfejlesztés, az üzleti szolgáltatások-, és az üzleti infrastruktúra fejlesztését. Országosan 5 717 projekt tartozott e körbe, amelyek összesen 86,3 milliárd forint támogatást kaptak, a legtöbbet az Alföldön és Észak-Magyarországon. A létrehozott munkahelyek tekintetében szintén ezek a régiók emelkednek ki, különösen Nógrád, Szabolcs-Szatmár-Bereg, Borsod-Abaúj-Zemplén, Békés, valamint a Dunántúlon Somogy, Tolna és Zala megyék.

A **turizmusfejlesztés** forrásai a turisztikai fogadóképesség és a vonzerő fejlesztését szolgálták. E tevékenységekre összességében 16,8 milliárd forint támogatást ítétek meg, 2279 projekt keretében. A támogatások területi koncentrációja nagyjából azonos a többi fejlesztési célnál mutatkozó területi megoszlással. A jelentős támogatásban részesült kistérségek települései főként gyógyfürdők építéséhez használták fel a támogatást.

Országos összesítésben valamivel több, mint 117 milliárd forint támogatást folyósítottak a **közlekedési hálózat** fejlesztésére, ezek legnagyobb része (103,9 milliárd Ft) közútfejlesztésre fordítódott. Utóbbi területen abszolút értékben a régiók közül a legnagyobb arányban a Közép-Magyarországi régió jutott forrásokhoz (Budapest egymaga az összes közútfejlesztési támogatás 16,5%-át használhatta fel).

A **lakossági infrastruktúra területén** belül a területfejlesztési támogatások legnagyobb része (35,1%, 15,5 milliárd Ft) a vízrendezési fejlesztések megvalósulását segítette elő. A második legjelentősebb alcél a földgázhálózat-fejlesztés volt 32,6%-kal (14,5 milliárd Ft), a harmadik legnagyobb összeggel támogatott pedig az ivóvíz-hálózat fejlesztés 23,5%-kal (10,4 milliárd Ft).

A **környezetvédelem, környezetvédelmi infrastruktúra** fejlesztésén belül a legnagyobb arányt a csatornahálózat-fejlesztése és a szennyvízkezelés képviselte, 46,2 milliárd Ft-tal (84%).

A **humán erőforrás-fejlesztésre** összesen 2,7 milliárd Ft-ot kaptak a pályázók, a **humán infrastruktúra** fejlesztésére ezzel szemben ennek több mint 28-szorosa (95,3 milliárd Ft) jutott. Utóbbinak majd fele az oktatási infrastruktúra fejlesztésére jutott.

A **közfoglalkoztatás** céljára 1996 és 2008 között 3,2 milliárd Ft támogatást biztosítottak, melyből 836 projekt valósult meg. A legtöbb támogatás elsősorban eszközbeszerzésre, közmunkaprogramra fordítódott.

A **településüzemeltetés** célterületre összesen 20,3 milliárd Ft támogatást ítétek meg 1996 és 2008 között. Az alcélok közül a közigazgatás intézményeihez kapcsolódó infrastruktúra-fejlesztésére jutott a legtöbb támogatás, 10,5 milliárd Ft értékben.

A **tervezés** célterületre adott támogatás nagysága összesen 12,8 milliárd Ft volt, ezen a területen különösen a vizsgált időszak elején volt magas a megítélt támogatások nagysága.



## ÖSSZEGRZÉS

A területfejlesztési célú és önkormányzati fejlesztési előirányzatok 1996 és 2008 közötti felhasználását vizsgálva az alábbi megállapítások, helyenként ajánlások fogalmazhatók meg:

- A hazai támogatási rendszer állandó elemei mellett volt néhány olyan előirányzat, amely csak néhány év költségvetésében állt rendelkezésre. A kiszámíthatóság követelményének ez nem felel meg, szükséges lenne a támogatási előirányzatokat tartósan fenntartani.
- A megítélt támogatások száma (részben az előirányzatok számának változásával összhangban) évenként jelentős ingadozást mutat. Az előző év kötelezettségvállalásai miatt néhány évben jóval kisebb volt a támogatásként megítélhető forráskeret, mint a megelőző években. A tervezhetőség érdekében a rendelkezésre álló fejlesztési források nagyságát több évre előre kellene rögzíteni.
- Az egyes előirányzatok fejlesztési céljai között igen jelentős volt az átfedés, elsősorban az önkormányzatok infrastrukturális fejlesztései voltak több forrásból is támogathatóak. A jövőben tisztább profilú támogatási forrásokra lenne szükség.
- A támogatások meghatározó része az önkormányzatok fejlesztéseit finanszírozta, ami összhangban van azzal, hogy a célokat tekintve a települések infrastrukturális fejlesztései (utak, oktatás) élveztek prioritást. Ezek a fejlesztések azonban elsősorban települési szinten éreztethették hatásukat. Világosan el kellene különíteni a településfejlesztést szolgáló önkormányzati infrastrukturális támogatásokat, és a térségi hatással bíró gazdaságfejlesztési támogatásokat.
- Ugyan a 13 év alatt közel félszáz milliárd forint támogatást használhattak fel a pályázók, ez az összeg azonban csak töredéke ugyanezen időszak összes nemzetgazdasági beruházási értékének. A területi folyamatok érdemi befolyásolásához a források ezen nagyságrendje nem alkalmas. Emiatt szükséges a területiség elvének hatékony érvényesítése az ágazati források elosztásában is.
- A vizsgált időszakban folyamatosan alacsony volt az átlagos támogatási intenzitás, különösen egyes előirányzatok és fejlesztési célok esetében. Az önkormányzatok finanszírozásának átalakításával csökkenteni kell azt a kényszert, hogy a legkisebb beruházásaikhoz is pályázni kényszerüljenek. Az egyedi, kis összegű fejlesztések mellett a térségi összefogással megvalósuló komplex fejlesztéseket kell elsősorban támogatni.
- Az infrastruktúra fejlesztése mellett jóval kevesebb forrás jutott a humán erőforrások fejlesztésére. Ezt a célt maguk az előirányzatok is alig támogatták, holott a területi társadalmi különbségek mérséklése érdekében ez utóbbi fejlesztése is elengedhetetlen.
- A támogatások abszolút és egy lakosra jutó összege is összhangban volt az egyes térségek elmaradottságával. A területfejlesztés felzárkóztatást szolgáló forrásainak régiók közti felosztása, a jogosultság meghatározása során továbbra is az elmaradott térségekre kell koncentrálni, kiemelten kezelve a leghátrányosabb helyzetű térségeket. Ugyanakkor a fejlettebb térségek olyan (pl. gazdaságfejlesztési) beruházásait is támogatni szükséges, amelyek érdemi térségi hatással bírnak.
- A támogatási jogosultság meghatározása során az Országos Területfejlesztési Konceptióban meghatározott térségtípusoknak jóval nagyobb szerepet kellene biztosítani, akár pályázati célonként meghatározva a kiemelten, vagy kizárólagosan támogandó térségtípusok körét.
- Az egyes célok régiók közti arányai jelzik, hogy a megyék/régiók a helyi problémákkal összhangban hozták meg döntéseiket. Éppen ezért szükséges lenne a régiók önállóságának növelése a pályázati célok meghatározása terén (program alapú regionális fejlesztési rendszer keretében).
- Az egyes térségek igényeivel összhangban végrehajtott fejlesztések érdekében továbbá más ágazati források esetében is érdemi decentralizációra lenne szükség.
- A támogatási adatok elemzése rávilágított a támogatási adatok nyilvántartásainak hiányosságaira, az egyes évek eltérő módszertan szerint összeállított adatsorának különbségeire. Ezért az elemzés és különösen az értékelés érdekében a támogatások megvalósítás helye szerinti pontos lokalizációját, a célok pontos azonosítását lehetővé tevő adatnyilvántartásra, területi monitoring és értékelési rendszer kialakítására és működtetésére van szükség. Ez különösen indokolt a fejlesztések outputját jelző naturáliák esetében.
- A nyilvántartott adatkör bővítése során törekedni kell arra, hogy az ne növelje a pályázók adminisztrációs terheit.

# II. A hazai területfejlesztési támogatások forrásai, 1996-2008

Az alábbi fejezet röviden, összefoglaló jelleggel tekinti át a vizsgált előirányzatok legfontosabb jellegzetességeit, a területfejlesztési politika támogatási rendszerében végbement változásokat.

A területfejlesztési törvény elfogadását követően az idő előrehaladtával gyarapodott a területfejlesztési célú és önkormányzati fejlesztési támogatási előirányzatok köre, bár egyes támogatási források csak egy-két évig voltak elérhetőek a pályázók számára. Az önkormányzati középszintről (megye) fokozatosan regionális szintre került a decentralizált előirányzatok feletti döntés jogköre, és ezzel párhuzamosan csökkent a központi igazgatás szerepe a döntéshozatalban.

	1996	1997	1998	1999	2000	2001	2002	2003	2004	2005	2006	2007	2008
<b>Központi</b>	TFC								TRFC				
								TFC					
								KITA					
								VÖC					
<b>Regionális</b>						TFC			TRFC				
												TEKI	
												CÉDE	
												LEKI	
										TEUT			
									TEHU				
<b>Megyei</b>	TFC												
	TEKI												
	CÉDE												
												LEKI	

Az előirányzatok egy része (CÉDE, TEUT, TEHU, TTFC, TRFC) területi kötöttség nélkül felhasználható volt, másik csoportjuk (TFC, TEK) csak a kedvezményezett térségek (kistérségek/települések) vagy vállalalkozási övezetek (VÖC) számára volt elérhető, és idővel külön forráshoz jutottak a leghátrányosabb helyzetű térségek (KITA, LEKI) is. A támogatások kedvezményezettjei egyes előirányzatok esetében kizárólag az önkormányzatok voltak, más előirányzatokból vállalkozások, nonprofit szervezetek is juthattak támogatáshoz, de nem volt olyan forrás, amely csak a gazdaság szereplőit célozta volna meg. Egyes előirányzatoknál pedig tematikusan volt kötött a felhasználás (TEUT, TEHU).

A hazai területfejlesztési célú és önkormányzati fejlesztési előirányzatok elsősorban munkahelyteremtő és infrastrukturális (humán, termelő) beruházások megvalósulásához járultak hozzá. Az egyes előirányzatok közt a célokat tekintve nagyon nagy volt az átfedés, egymástól leginkább a térségi preferenciát illetően különböztek.

Az előirányzatok terhére a legtöbb esetben vissza nem térítendő támogatást ítélt meg a döntéshozók. A kamattámogatás vagy visszatérítendő támogatás – bár több előirányzat esetében is volt lehetőség ilyen formában támogatni a kedvezményezetteket - nem volt jellemző.

## II. 1. TERÜLETFEJLESZTÉSI CÉLELŐIRÁNYZAT (TFC)

**Az előirányzat élekciklusa:** 1996-2003

**A döntés szintje:** megyei / regionális / központi

**Területi kötöttség:** kedvezményezett térségek

**Kedvezményezettek:** helyi önkormányzatok, vállalkozások, non-profit szervezetek

**A leggyakrabban támogatott célok:** munkahelyteremtés, humán-, műszaki infrastruktúrafejlesztés, tervezés

A TFC elődjeként 1987-től kezdte meg működését a Területfejlesztési és Szervezési Alap, amelynek célja az elmaradott térségekben megvalósuló termelő tevékenységek támogatása volt hét megye (Baranya, Békés, Borsod-Abaúj-Zemplén, Somogy, Szabolcs-Szatmár-Bereg, Vas és Zala) gazdaságilag elmaradottnak minősített, összesen 571 településén.

Az 1993-tól Területfejlesztési Alap néven működő forrásból a gazdasági, társadalmi szempontból elmaradott településeken, valamint az elmaradott térségekbe tartozó településeken, és azon foglalkoztatási körzethez tartozó településeken volt adható támogatás, ahol a hivatalos munkanélküliségi ráta elérte, illetve meghaladta az országos átlag másfélszeresét.

1996-ban megszületett a területfejlesztésről és területrendezésről szóló törvény, amely szerint:

20 § (4) A területfejlesztés térségi eszközei:

- a) a területfejlesztési célokat szolgáló központi költségvetési előirányzat (a Területfejlesztési Alap átvett feladatai) legalább 50%-a,
- b) az önkormányzati szabályozás keretében működő, az önkormányzatok infrastruktúra fejlesztését támogató területi kiegyenlítő pénzeszköz,
- c) a térség helyi önkormányzatai által átadott források, helyi adókedvezmények.

Ennek megfelelően 1996-tól a Területfejlesztési Célelőirányzat (TFC) és a Területi kiegyenlítést szolgáló fejlesztési támogatás (TEKI) vette át az Alap feladatait.

Az 1996-tól működő, részben központi, részben megyei döntés alapján felhasznált előirányzattól, a TFC-ből külön jogszabályban meghatározott kedvezményezett térségekben megvalósuló fejlesztések kaphattak támogatást, de a korábbi évekhez képest nem kizárólagosan. Támogatásban részesülhettek ugyanis azon pályázatok is, amelyek kedvezményezett térségek fejlődését is szolgálták, vagy hosszú távú megyei fejlesztési koncepció keretében valósultak meg. 1997-től tovább enyhült a támogatandó területeket lehatároló szabály, hisz olyan nem kedvezményezett területek is kaphattak támogatást, melyek vállalkozási övezetben valósultak meg, 2001-től pedig az ipari parkokban megvalósuló beruházások is nyerhettek támogatást akkor is, ha nem kedvezményezett térségben valósultak meg.

A TFC decentralizált keretét az alábbi elvek szerint osztották fel: 20%-át a megyék lakónépessége, 30%-át a megyék egy főre jutó GDP értéke alapján, a források felét pedig a megyék kedvezményezett térségeiben élő lakónépesség figyelembe vételével. Utóbbinál a számítás azonban különbséget tett a kedvezményezettség oka szerint is. A főváros nem rendelkezett decentralizált forrással.

Az előirányzat decentralizált részéből vállalkozások, illetve önkormányzatok kaphattak támogatást. A vállalkozások esetében folyamatosan pályázható cél volt - és a források egyik legnagyobb részét kötötte le - a munkahelyteremtés és -megtartás. Szintén a gazdaságfejlesztést célozták az innovációs központokhoz, ipari területekhez, inkubátorházakhoz kötődő támogatások, igaz ezek iránt kisebb igény mutatkozott. A megyei előirányzat kedvezményezettjeinek másik csoportját az önkormányzatok képezték. A TFC utóbbiak infrastrukturális fejlesztéséhez nyújtott támogatást. Az évente változó pályázati célok közt a fontosabb, állandóan támogatott célok közé tartozott még az idegenforgalom (falusi turizmus) és a tervezési tevékenység támogatása.

Az előirányzat központi részéből részben pályázati rendszerben, részben egyedi döntéssel lehetett támogatni a fejlesztéseket. A pályázható célok köre még a megyeinél is gyakrabban változott. Általánosságban elmondható, hogy alapvetően a kiemelt, kormányhatározatban rögzített, nagyobb munkahelyteremtéssel járó, más előirányzatokból is támogatott fejlesztések megvalósulását segítette elő.

2001-ben és 2002-ben a TFC-ből a megyék mellett azok a régiók is kaptak forrást, amelyek nem részesültek a PHARE Területfejlesztési programjainak támogatásaiból. A keret 50%-át a lakónépesség, 20%-át a régiók fejlettsége (a kedvezményezett térségekben élők aránya) alapján, és 30%-át normatív módon osztották fel a PHARE támogatásból kimaradt régiók között (Közép-Magyarország, Közép-, Nyugat- és Dél-Dunántúl). A támogatási célokat tekintve a régiók az EU csatlakozáshoz való felkészülés jegyében kidolgozott Előzetes Fejlesztési Tervek alprogramjaihoz kaphattak támogatást. Ezek a következők voltak: humán erőforrás-fejlesztési-; kis- és középvállalkozás-fejlesztési-; foglalkoztatási-; rehabilitációs-; területfejlesztési alprogram. Az említett régiók 2003-ban is kaptak TFC keretet, de azt már teljes egészében csak a korábbi évek kötelezettségvállalásaira fordíthatták, pályázatot nem írhattak ki.

Támogatási formaként a TFC vissza nem térítendő, visszatérítendő, illetve kamattámogatást alkalmazott, viszont a gyakorlatban szinte kizárólag csak az előbbi formát.

A TFC – amelyet 1999-ben egy évig Vidékfejlesztési (területfejlesztési) célleírányzatnak neveztek - 2003-ig működött TFC néven. Az utolsó évben a megyék decentralizált kereteiket részben a korábbi kötelezettségvállalásaikra fordították, ezért alacsony összegben (különösen a Dunántúlon), vagy egyáltalán nem hirdettek meg pályázatokat.

## II. 2. TERÜLET- ÉS RÉGIÓFEJLESZTÉSI CÉLELŐIRÁNYZAT (TRFC)

**Az előirányzat életciklusa:** 2004-től folyamatos

**A döntés szintje:** regionális / központi

**Területi kötöttség:** jellemzően, de nem kizárólag a kedvezményezett térségek

**Kedvezményezettek:** helyi önkormányzatok, vállalkozások, non-profit szervezetek

**A leggyakrabban támogatott célok:** munkahelyteremtés, humán-, műszaki infrastruktúrafejlesztés, turizmus

A TFC-t 2004-től felváltó előirányzat decentralizált kerete felett, amint elnevezése is tükrözte, immár a regionális fejlesztési tanácsok döntöttek. A keretből mind a hét tervezési-statisztikai régió részesedett, a felosztás módja a következő volt: 50%-át a lakónépesség, 20%-át a régiók fejlettsége (kedvezményezett térségekben élők aránya) alapján, és 30%-át normatív módon osztották fel.

A támogatás a kedvezményezett térségek (kistérségek, illetve települések) pályázói számára jelentett forrást. Kivételt képeztek a regionális programban elfogadott munkahelyteremtő-, (2005-ig a munkahely-megőrző is), turisztikai szolgáltatást fejlesztő beruházások, kedvezményezett térségeket is érintő infrastruktúrafejlesztések, vállalkozási övezetben, ipari parkban megvalósuló beruházások.

A decentralizált előirányzatrész esetében a TFC-hez hasonlóan a munkahelyteremtő, vállalkozásfejlesztő és infrastrukturális területek voltak a meghatározó fejlesztési célok.

2005-től a korábbi évekhez képest újdonságot jelentett, hogy a decentralizált területfejlesztési programok mellett a regionális fejlesztési tanácsok decentralizált szakmai fejlesztési programok keretei terhére is ítélték meg támogatást (ez közmunkaprogramokat, idegenforgalmi, közút-, kerékpárút-fejlesztéseket, szociális, informatikai fejlesztéseket jelentett). Ugyancsak változás volt, hogy 2005-ben a regionális tanácsok pályázati rendszeren kívül is nyújthattak támogatást (legfeljebb 300 millió forintig).

2006-ban a decentralizált szakmai fejlesztési programok közt új elemként jelent meg a Vásárhelyi-terv továbbfejlesztésének (VTT) támogatása, sőt 2007-ben a korábbi évek kötelezettségvállalásai miatt TRFC pályázat csak e cél keretében került kiírásra. 2006-tól a szakmai programokra területi kötöttség nélkül lehetett pályázni, igaz a VTT esetében meghatározták a támogatható beruházások színvonalát.

2008-ban jelentősen változott a támogatási célok köre, kapcsolódva ahhoz, hogy az Új Magyarország Fejlesztési Terv részeként jelentős EU-források álltak rendelkezésre, olyan célokra, amelyeket korábban hazai területfejlesztési forrásból támogattak. Ezért a TRFC az EU-s forrásból nem támogatott célokra összpontosított (például a társadalmi felelősségvállalás, közösségépítés támogatása; a térségi és helyi gazdaságfejlesztési kezdeményezések támogatása stb.).

A központi TRFC 2007-ig a TFC-hez hasonlóan alapvetően a kiemelt, kormányhatározatban rögzített, nagyobb munkahelyteremtéssel, más előirányzatokból is támogatott fejlesztések megvalósulását segítette. 2008-ban pedig a miniszter JESSICA-típusú támogatást nyújthatott a megyei jogú városok és fővárosi kerületek önkormányzatainak többségi tulajdonában álló, az Integrált Városfejlesztési Stratégiák részét képező fejlesztések megvalósításáért felelős gazdasági társaságok részére gazdasági, közösségi funkciókat, városi funkciókat, valamint a közsféra funkcióinak megerősítését szolgáló, mintaprojektjeinek megvalósítása érdekében. Ugyancsak 2008-ban a miniszter megállapodást kötött a nevesített térségi fejlesztési tanácsokkal bűnmegelőzés, a közbiztonság javítása, műemlékek, múzeumok fejlesztése, franchise rendszerek működtetése témakörében.

A támogatási formát tekintve a TRFC első éveiben visszatérítendő támogatást nem nyújthatott, de elvben lehetővé tette kamattámogatás nyújtását. Ezzel a lehetőséggel azonban gyakorlatilag egyáltalán nem éltek a tanácsok, a támogatások 99-100%-a vissza nem térítendő volt. Ezért 2006-tól már csak ilyen formában lehetett támogatást nyújtani. 2008-ban ismét lehetőség volt visszatérítendő támogatás nyújtására mind a decentralizált, mind a központi keret terhére.

## II. 3. TERÜLETI KIEGYENLÍTÉST SZOLGÁLÓ ÖNKORMÁNYZATI FEJLESZTÉSEK TÁMOGATÁSA (TEKI)

**Az előirányzat életciklusa:** 1996-tól folyamatos

A döntés szintje: megyei / regionális

**Területi kötöttség:** kedvezményezett térségek

**Kedvezményezettek:** helyi önkormányzatok, önkormányzati társulások

**A leggyakrabban támogatott célok:** humán-, műszaki infrastruktúrafejlesztés (oktatás, közút-, szennyvízhálózat)

1996-ot követően a TFC mellett a területfejlesztés közvetlen céljait segítő másik decentralizált forrás a területi kiegyenlítést szolgáló fejlesztési célú támogatás (TEKI) lett. E forrásra az önkormányzatok közül azok pályázhatnak, amelyek kedvezményezett térségben, vagy kedvezményezett településen működnek. A támogatás kizárólag önkormányzatoknak szól és vissza nem térítendő volt. Az előirányzat 2005-től a helyi önkormányzatok fejlesztési és vis maior támogatásaira előirányzott keret területi kötöttséggel felhasználható részeként a területi kiegyenlítést szolgáló önkormányzati fejlesztések támogatása néven működött tovább (HÖF TEKİ).

A teljes egészében decentralizált keretet az első években fele-fele arányban a megyék egy főre jutó GDP-je, valamint a kedvezményezett térségek lakónépessége alapján osztották fel (a főváros nem rendelkezett kerettel). 2001-től megnőtt a kedvezményezett térségek lehatárolásának szerepe, hiszen a decentralizált források már 70%-át e szempont szerint osztják el. Tehát a megyei szinten és csak egy mutatóval mért különbségekkel szemben felértékelődött a kistérségi szinten több mutatóval mért területi egyenlőtlenségek szerepe. Változás továbbá, hogy nem volt jelentősége a kedvezményezettség típusának. 2007-től a decentralizáció területi szintje a régió lett, a felosztás módszertana nem változott.

A TEKİ által támogatható célok közül a legfontosabb, folyamatosan pályázható cél a termelő infrastruktúra kiépítése, felújítása volt. Ugyancsak a legtöbb évben támogatta a TEKİ a cél-, címzett támogatások forráskiegészítését, vízrendezési beruházásokat, közhasznú foglalkoztatáshoz kapcsolódó eszközbeszerzést, településrendezési tervezést, ipari területek előkészítését. A támogatható célok az évek előrehaladtával a TFC/TRFC-hez képest kevésbé változtak. Jelentős változást jelentett a 2008-as év, amikor olyan támogatási célok kerültek kiírásra, amelyek alapvetően az EU által nem támogatott területeket fedik le (közterületek akadálymentesítése, nem műemlék jellegű közfürdők korszerűsítése; helyi közterületek és közbiztonság fejlesztése; településrendezés; közvilágítás; kulturális örökséget jelentő épületek és műemlékek megőrzése).



## II. 4. CÉLJELLEGŰ DECENTRALIZÁLT TÁMOGATÁS (CÉDE)

**Az előirányzat életciklusa:** 1998-tól folyamatos

**A döntés szintje:** megyei / regionális

**Területi kötöttség:** nincs

**Kedvezményezettek:** helyi önkormányzatok, önkormányzati társulások

**A leggyakrabban támogatott célok:** humán-, műszaki infrastruktúrafejlesztés (oktatás, önkormányzati hivatalok)

1998-tól működik a céljellegű decentralizált támogatások rendszere. Kezdetben megyei szinten születtek támogatási döntések. A TFC-vel, TEKI-vel ellentétben a CÉDE keretből a főváros is részesedett. Az előirányzat 2005-től a helyi önkormányzatok fejlesztési és vis maior támogatásaira előirányzott keret területi kötöttség nélkül felhasználható részeként helyi önkormányzatok fejlesztési és vis maior feladatainak támogatása néven működött tovább (CÉDE). 2007-től a decentralizáció területi szintje a régió lett.

A TEKI-hez hasonlóan az önkormányzatok számára jelentett támogatási forrást, de ellentétben a TEKI-vel nem csak a kedvezményezett térségek pályázói számára elérhető. Célja tehát nem a területi kiegyenlítés. Erre utal, hogy az összeg 40%-át a lakónépesség, 20%-át pedig az önkormányzatok száma szerint osztják el: 60%-ban így a normativitás elve érvényesül. A fennmaradó 40% elosztását egyetlen mutató, az önkormányzatok átengedett személyi jövedelemadó összegének régiónkénti eltérése határozza meg.

A CÉDE kezdettől a helyi önkormányzatok feladatkörébe tartozó, önkormányzati tulajdonra vonatkozó fejlesztéseket támogatta, illetve 2005-től a címzett-, céltámogatással megvalósuló fejlesztésekhez is lehetett ebből az előirányzathoz kiegészítő támogatást igényelni. Azaz az önkormányzatok műszaki, illetve humán infrastrukturális fejlesztéseikhez nyújtott támogatást, hasonlóan a TEKI-hez és a TFC/TRFC-hez. Azoktól lényegében abban különbözött, hogy területi kötöttség nélkül felhasználható volt. Ugyancsak a CÉDE legfeljebb 10%-os keretéig támogatták a tanácsok a vis maior igényeket is, e források azonban jelen beszámolóban nem képezik részét. A célokat tekintve itt is a 2008. év hozott változást, amikor a korábbinál szűkebb tevékenységekre pályázhattak az önkormányzatok: épített és természeti környezet védelme, fejlesztése; önkormányzati feladatellátás színvonalának javítása; céltámogatással megvalósuló fejlesztések és a csapadékvizek által okozott terhelések csökkentése témakörökben.

## II. 5. LEGHÁTRÁNYOSABB HELYZETŰ KISTÉRSÉGEK FELZÁRKÓZTATÁSÁNAK TÁMOGATÁSA (LEKI)

**Az előirányzat életciklusa:** 2006-tól folyamatos

**A döntés szintje:** megyei / regionális

**Területi kötöttség:** leghátrányosabb helyzetű kistérségek

**Kedvezményezettek:** helyi önkormányzatok, önkormányzati társulások

**A leggyakrabban támogatott célok:** humán-, műszaki infrastruktúrafejlesztés (oktatási-, szociális infrastruktúra, közutak)

2006-ban a korábbi években működő, regionális, megyei szinten decentralizált támogatások köre a leghátrányosabb helyzetű kistérségek felzárkóztatásának támogatásával (LEKI) bővült. A LEKI - ahogy elnevezése is mutatja - a leghátrányosabb helyzetű kistérségek önkormányzatai és azok társulásaik számára biztosít forrást. Decentralizált keretét a leghátrányosabb helyzetű kistérségekben élők arányában osztották fel az érintett megyék, majd 2007-től a régiók között. 2007-től a támogatások régió belüli elosztására vonatkozóan is született előírás. E szerint a tanácsok a támogatást a régióhoz tartozó leghátrányosabb kistérségekből érkező pályázatok között az egyes kistérségek lakónépessége arányában osztják el. A kistérség lakónépessége arányában megállapított keret erejéig forráshiány miatt pályázat nem volt elutasítható.

Céljait tekintve a helyi önkormányzatok alapfeladat ellátása között lévő színvonalbeli különbségek csökkentését, az életminőség javítását, az esélyegyenlőség meglévő különbségeinek csökkentését és a kistérség helyi gazdaság diverzifikálásának elősegítését célozta meg. Ennek érdekében más decentralizált forrásokhoz hasonlóan ezen előirányzathoz humán és termelő infrastruktúrális fejlesztésekre egyaránt lehetett pályázni, a többi előirányzattól csak az igen erős területi kötöttség különböztette meg. 2008-ban annyi változás történt, hogy az infrastrukturális célok mellett olyan, korábban kisebb jelentőségű célok is megjelentek, mint például a helyi piacok, teleházak fejlesztése.

A többi előirányzathoz képest újdonságot jelentett, hogy a települési önkormányzatok és a megyei önkormányzatok pályázatot kizárólag konkrét projektek megvalósítására nyújthattak be, míg az önkormányzati társulásoknak, valamint a többcélú kistérségi társulásoknak lehetőségük volt projektcsomagok megvalósítására támogatási igényt benyújtani, amely a támogatások elbírálásánál előnyt élvezett. Mivel a projektcsomagokban történő pályázatok benyújtása nem volt sikeres, hiszen ilyen formában nem is igen kerültek pályázatok benyújtásra, ezért a projektcsomagra vonatkozó kötelező erejű rendelkezések 2008. évben megszűntek. Ehelyett a pályázatok elbírálásánál hangsúlyosabb szerepet kap a több település összefogásával megvalósuló fejlesztések támogatása.

## II. 6. TELEPÜLÉSI ÖNKORMÁNYZATI SZILÁRD BURKOLATÚ BELTERÜLETI KÖZUTAK BURKOLATFELÚJÍTÁSÁNAK TÁMOGATÁSA (TEUT)

**Az előirányzat életciklusa:** 2005-től folyamatos

**A döntés szintje:** regionális

**Területi kötöttség:** nincs

**Kedvezményezettek:** helyi önkormányzatok

**Támogatott cél:** belterületi utak burkolatának felújítása

Az előirányzat 2005-ben jelent meg a decentralizált források között. Támogatási keretét kezdetől fogva a régiók között decentralizálták, ugyanakkor Közép-Magyarország esetében előírták a főváros részesedését a regionális forráskeretből. A felosztás alapja a helyi közutak burkolatterülete, amit - a forgalomúsűrűséget kifejezendő - súlyoztak az út jellege alapján (főút, gyűjtőút stb.).

Az egyetlen támogatási cél az előirányzat elnevezéséből adódóan a települési önkormányzati utak burkolat-felújítása, olyan esetekben, amikor az út vízelvezetése megoldott, vagy azt a tervezett burkolat felújítással egyidejűleg az önkormányzat - saját forrásból – megoldja. Az előirányzat támogatására területi kötöttség nélkül pályázhatnak az önkormányzatok.

## II. 7. TELEPÜLÉSI HULLADÉK KÖZSZOLGÁLTATÁS FEJLESZTÉSÉNEK TÁMOGATÁSA (TEHU)

**Az előirányzat életciklusa:** 2005-2006

**A döntés szintje:** regionális

**Területi kötöttség:** nincs

**Kedvezményezettek:** helyi önkormányzatok

**A leggyakrabban támogatott célok:** szilárd-, folyékony hulladékgyűjtés

Mindössze két évben, 2005-ben és 2006-ban pályázhattak az önkormányzatok - területi kötöttség nélkül - a TEHU forrásaira. A TEUT-hoz hasonlóan a regionális fejlesztési tanácsok hoztak döntést a pályázatokról. A régiók közti forrásfelosztás alapját a lakosság szám, valamint a települési szilárd, illetve folyékony hulladék mennyisége jelentette.

A támogatást mindkét évben lehetett igényelni szilárd, illetve folyékony hulladék gyűjtésére, a megítélt támogatások legnagyobb része ezt a két célt szolgálta. 2005-ben ezen kívül veszélyes hulladék szelektív gyűjtésére is lehetett pályázni. A mérsékelt érdeklődést követően ezt 2006-ban egy másik cél váltotta fel: a rekultivációs tervek készítése.

## II. 8. TÉRSÉG ÉS TELEPÜLÉSFELZÁRKÓZTATÁSI CÉLELŐIRÁNYZAT (TTFC)

**A működés ideje:** 2003

**A döntés szintje:** regionális / központi

**Területi kötöttség:** nincs

**Kedvezményezettek:** helyi önkormányzatok, vállalkozások, nonprofit szervezetek

**A leggyakrabban támogatott célok:** munkahelyteremtés, humán-, műszaki infrastruktúrafejlesztés (oktatás, szennyvízhálózat)

2001-ben és 2002-ben a megyék mellett a területfejlesztési Phare programokból kimaradó régiók is rendelkeztek TFC forrással, 2004-től pedig a TFC TRFC néven regionális előirányzatként működött tovább. A közbeső évben, 2003-ban a megyei TFC keret túlnyomórészt a korábbi évek kötelezettségvállalásait elégítette ki. Emellett működött, kizárólag egy évig a TTFC.

Az előirányzathoz a kedvezményezett térségek pályázói (önkormányzatok, vállalkozások) juthattak támogatáshoz központi és decentralizált keret terhére. A támogatás formája vissza nem térítendő, visszatérítendő, illetve kamattámogatás lehetett.

A decentralizált keretet régiók között osztották fel. A támogatás zsáktelepülések esetében útépitést, -felújítást; informatikai fejlesztéseket; humán- és termelő infrastrukturális fejlesztéseket célzott. Támogatta továbbá a térségi elérhetőség és a tőkevonzókéesség javítását, utóbbi keretében munkahely-teremtést, vállalkozói infrastruktúrát és képzést. Azaz a TFC-hez hasonló célterületei voltak a TTFC-nek is. Emellett - a TFC-hez hasonlóan - a központi keret terhére a miniszter pályázati rendszerben és azon kívül is több egyéb cél megvalósulása érdekében hozhatott döntéseket.

## II. 9. KISTÉRSÉGI TÁMOGATÁSI ALAP (KITA)

**A működés ideje:** 2003

**A döntés szintje:** központi

**Területi kötöttség:** leghátrányosabb helyzetű kistérségek, halmozottan hátrányos települések

**Kedvezményezettek:** helyi önkormányzatok, vállalkozások, nonprofit szervezetek

**A leggyakrabban támogatott célok:** humán infrastruktúrafejlesztés (oktatás, egészségügy)

Az ugyancsak egyetlen évben, 2003-ban működő előirányzat teljesen központosított volt. Kizárólag vissza nem térítendő támogatást nyújtott. Az előirányzat gyakorlatilag a LEKI elődjének tekinthető. Támogatásra pályázni a 42 leghátrányosabb helyzetű kistérségből lehetett, továbbá abból a 252 halmozottan hátrányos településről, amelyek mind társadalmi-gazdasági és infrastrukturális szempontból elmaradottnak, mind az országos átlagot 1,75-szörösen meghaladó munkanélküliséggel sújtottnak minősültek.

A későbbi LEKI-től eltérően nem csak önkormányzatok és társulásai, hanem vállalkozások, non-profit szervezetek is adhattak be támogatást munkahelyteremtésre, -megőrzésre, humán- és termelőinfrastruktúra fejlesztésre, illetve tervezésre. Céljait tekintve tehát a többi decentralizált előirányzathoz hasonló fejlesztéseket támogatott, de erősebb területi kötöttséggel. A támogatásokról teljes egészében az illetékes miniszter döntött, Szakértői Bizottság előterjesztését követően.

## II. 10. VÁLLALKOZÁSI ÖVEZETEK TÁMOGATÁSI CÉLELŐIRÁNYZATA (VÖC)

**A működés ideje:** 2003

**A döntés szintje:** központi

**Területi kötöttség:** vállalkozási övezetek

Kedvezményezettek: helyi önkormányzatok, vállalkozások, nonprofit szervezetek

A leggyakrabban támogatott célok: munkahelyteremtés, üzleti infrastruktúra, közútfejlesztés

Egyetlen esztendőben létezett a vállalkozási övezetek fejlesztését szolgáló előirányzat, a VÖC. A vissza nem térítendő támogatásra vállalkozások, önkormányzatok, non-profit szervezetek pályázhattak a vállalkozási övezetekben megvalósuló beruházásaikkal.

Támogatható tevékenység volt munkahelyteremtés-, megőrzés, termelő infrastruktúrafejlesztés, az elérhetőség javítása, illetve a vállalkozási övezetek fejlesztési programjainak, az azokhoz kapcsolódó üzleti terveknek az elkészítése. Céljait tekintve tehát a többi decentralizált előirányzathoz hasonló fejlesztéseket támogatott, de határozott területi kötöttséggel. A támogatásokról - a KITÁ-hoz hasonlóan - teljes egészében az illetékes miniszter döntött, Szakértői Bizottság előterjesztését követően.

# III. Módszertani háttér

## III. 1. A HAZAI TERÜLETFEJLESZTÉSI TÁMOGATÁSOK ADATBÁZISA

A vizsgált előirányzatok körét azok az előzőekben bemutatott támogatási rendszerek jelentették, amelyek 1996 és 2008 között a területfejlesztési politika céljait szolgálták.

A vizsgálat és elemzés tárgyát képező adatbázis az 1996-tól 2008. október 15-éig megítélt támogatások adatait tartalmazta. Az egyes előirányzatokról - különböző területi szinteken - az alábbi években születtek támogatási döntések. (Egyes esetekben ezen kívüli években is irányoztak elő támogatási keretet, de azt a korábbi évek kötelezettségvállalásainak teljesítésére fordították, így az adott évben nem írtak ki pályázatot.)

Előirányzat		1996	1997	1998	1999	2000	2001	2002	2003	2004	2005	2006	2007	2008
Terület- és régiófejlesztési cél-előirányzat / Területfejlesztési cél-előirányzat	M	•	•	•	•	•	•	•	•					
	R						•	•		•	•	•	•	•
	K	•	•	•	•	•	•	•	•	•	•	•		
Területi kiegyenlítést szolgáló támogatás	M	•	•	•	•	•	•	•	•	•	•	•		
	R												•	•
Céljellegű decentralizált támogatás	M			•	•	•	•	•	•	•	•	•		
	R												•	•
Települési önkormányzati szilárd burkolatú belterületi közutak burkolat felújításának támogatása	R										•	•	•	•
Leghátrányosabb helyzetű kistérségek felzárkóztatásának támogatása	M											•		
	R												•	•
Települési hulladék közszolgáltatás fejlesztéseinek támogatása	R										•	•		
Térség- és településfelzárkóztatási cél-előirányzat	R								•					
	K								•					
Kistérségi Támogatási Alap	K								•					
Vállalkozási övezetek támogatási cél-előirányzata	K								•					

K: központi, R: regionális, M: megyei

Az adatbázis 2006-ig a megkötött támogatási szerződések adatait tartalmazza, míg 2007 és 2008 esetében döntési adatokat. Az adatok forrása az 1996-2006 közti időszakra vonatkozóan a Magyar Államkincstár adatbázisa, 2007-re és 2008-ra vonatkozóan pedig az illetékes regionális fejlesztési tanácsok szolgáltatott adatokat a VÁTI Kht., illetve az NFGM számára.

Az adatbázis pályázonként tételesen tartalmazza az alapvető adatokat, információkat. Kivételt ez alól a 2001-es regionális TFC adatai jelentenek, amelyek ilyen bontásban nem álltak rendelkezésre, csak régiók és alprogramok szerint.

A több év alatt megvalósított pályázatok esetében nem minden esetben álltak rendelkezésre a támogatások és a költségek évenként ütemezett adatai, ezért a teljes költség, illetve támogatási összeg a döntés évéhez rendelődött.



Annak érdekében, hogy az időszak egészének támogatási adatai összegezhetőek legyenek, a pénzügyi adatokat (költség, támogatás) a beruházási árindexszel tettük összehasonlíthatóvá, a 2007. év bázisán. (Az egymással összehasonlításra nem kerülő mintaprojektek leírásánál ugyanakkor az eredeti folyóáras összegek szerepelnek).

Az elemzés alapvető célja az időszak támogatásainak területi értékelése, ezért a fejlesztések lokalizálása az adatbázis építésének meghatározó lépése volt. A projektek a megvalósítás helye szerint rendelődtek településekhez. Azokban az esetekben, ahol a projekt több települést is érintett, azt a legkisebb területegységet tüntettük fel, amelyhez egyértelműen köthető a megvalósulás.

A fejlesztések eredményeire, hatására vonatkozóan egyedül a TFC/TRFC munkahelyteremtő/megőrző beruházásai esetében álltak rendelkezésre adatok, a többi cél esetében el kell tekinteni ezek számbavételétől.

Az eredetileg rendelkezésre álló adattáblák az adott évek pályázati céljai szerint kódolva tartalmazták az adatokat. Az együttes kezelhetőség miatt ezeket újra kellett csoportosítani annak érdekében, hogy az elemzéshez szükséges homogén adatstruktúra álljon rendelkezésre. A kialakított célstruktúra így módon a következő:

### Fő- és alcélok

Gazdaság	Humán infrastruktúra
vállalkozásfejlesztés	oktatási infrastruktúra
üzleti szolgáltatások, -infrastruktúra	egészségügyi infrastruktúra
Közfoglalkoztatás	szociális infrastruktúra
Turizmus	kulturális, közösségi infrastruktúra
turisztikai fogadóképesség	sport infrastruktúra
turisztikai vonzerő, rendezvények	gyermek-, ifjúsági infrastruktúra
Közlekedés	Humán erőforrás
közút	egészségügyi program
járda	szociális program
kerékpárút	sportprogram
közösségi közlekedés	ifjúsági program
vízi közlekedés	roma program
légi közlekedés	képzés
Lakossági infrastruktúra	Településüzemeltetés
gázhálózat	közigazgatás
villamos energiahálózat	kegyeleti infrastruktúra
távhő ellátás	közterület fejlesztése
ivóvízhálózat, ivóvíz minőség	köz-, vagyonbiztonság
vízrendezés	közvilágítás
infokommunikáció	Tervezés
Környezetvédelem, környezetvédelmi infrastruktúra	településrendezési tervek
szennyvízelvezetés, -kezelés	fejlesztési koncepciók, programok
hulladékkezelés	egyéb tervezés
természetvédelem	Egyéb
épített örökség	
környezeti szemléletformálás	
kármentesítés	

## III. 2. A KIVÁLASZTOTT MINTAPROJEKTEK

Az egyes régiókról készült fejezetek a támogatások összefoglaló értékelésén túl tartalmazzák a 41 kiválasztott projekt helyszínén folytatott interjúk eredményeit is, bemutatva az egyes fejlesztések eredményeit, az adott település, térség gazdaságára, társadalmára gyakorolt hatást. A leírások az interjúk során gyűjtött információk feldolgozásán alapulnak.